



ریاضی و آمار

۱ برد تابع $f(x) = \begin{cases} x^2 - 1 & ; x < 1 \\ 2 & ; 1 < x \leq 2 \\ -2x + 6 & ; 2 < x < 4 \end{cases}$ برابر کدام مجموعه است؟

- (۱) $(-3, +\infty)$ (۲) $(-2, +\infty)$
(۳) $(-\infty, +\infty)$ (۴) $(-2, 2)$

۲ ارزش کدام گزاره مرکب درست است؟

- (۱) ۳۹ عددی فرد و اول است.
(۲) $(\sqrt{3} + 1)^2 = 4 \Leftrightarrow -1 < \sqrt{2} - 1 < 0$
(۳) اگر $\sqrt{3}$ عددی گنگ باشد آنگاه $\frac{\sqrt{3}}{3}$ عددی گویا است.
(۴) ۱۲۵ عدد مربع کامل است یا $\sqrt{9} = \pm 3$

۳ تعداد حالت‌های ارزشی Π گزاره، برابر با Π^2 می‌باشد، تعداد حالت‌های ارزشی $(\Pi + 2)$ گزاره کدام است؟

- (۱) ۸ (۲) ۱۶
(۳) ۳۲ (۴) ۶۴

۴ کدام گزاره عطفی درست است؟

- (۱) $3^2 = 8$ و $\sqrt{(-7)^2} = -7$ است.
(۲) عددی که بر ۴ بخش‌پذیر باشد بر ۸ نیز بخش‌پذیر است و ۵ مضرب ۲۵ می‌باشد.
(۳) $5^{-3} < 0$ و ۴۳ عددی اول است.
(۴) عدد $6^2 + 1$ اول و عدد $6^2 + 8^2$ مربع کامل است.

۵ ارزش گزاره زیر کدام است؟ (T گزاره‌ای درست و F گزاره‌ای نادرست)

$$[\sim p \wedge (\sim q \wedge q)] \vee [(\sim p \vee p)] \equiv ?$$

- (۱) وابسته به ارزش p (۲) وابسته به ارزش q
(۳) F (۴) T

۶ اگر از تعدادی گزاره، ۳ گزاره حذف شود، جدول ارزش‌های آن ۵۶ حالت کمتر خواهد داشت. جدول ارزش‌های گزاره‌ها در حالت اولیه چند حالت دارد؟

(۱) ۱۶

(۲) ۳۲

(۳) ۶۴

(۴) ۱۲۸

۷ اگر ارزش گزاره s ، درست و ارزش گزاره $(p \wedge s) \Rightarrow (p \Rightarrow q)$ نادرست باشد، آنگاه گزاره $(s \Rightarrow q) \Rightarrow (q \vee p)$ با کدام گزینه هم‌ارز است؟

(۱) نامشخص

(۲) $s \Rightarrow q$

(۳) F

(۴) T

۸ اگر $p \wedge q$ درست و r گزاره‌ای دلخواه باشد، آن‌گاه کدام گزینه صحیح است؟

(۱) ارزش $(p \wedge r) \Rightarrow q$ بستگی به ارزش r دارد.

(۲) ارزش $(p \vee r) \Leftrightarrow \sim q$ درست است.

(۳) ارزش $(r \Rightarrow p) \wedge (\sim(p \Rightarrow \sim q))$ درست است.

(۴) اگر r درست باشد، ارزش $(p \wedge r) \vee (q \wedge \sim r)$ نادرست است.

۹ باتوجه به جدول زیر A و B به ترتیب کدام است؟

p	q	$\sim p \vee (p \wedge q)$
د	ن	A
ن	د	B

(۱) د - ن

(۲) ن - د

(۳) ن - ن

(۴) د - د

۱۰ اگر گزاره‌های نادرست، q گزاره‌ای درست و r گزاره‌ای دلخواه باشد، ارزش گزاره‌های $(p \wedge r) \Rightarrow (r \vee \sim q)$ و $(\sim r \wedge p) \Rightarrow (q \Rightarrow r)$ کدام‌اند؟

(۱) درست - درست

(۲) نادرست - درست

(۳) درست - نادرست

(۴) نادرست - نادرست

۱۱ اگر گزاره $(p \wedge (\sim q \vee r)) \wedge \sim r$ درست باشد، ارزش گزاره $(p \vee \sim q) \wedge \sim r$ کدام است؟

(۱) T

(۲) F

(۳) گاهی نادرست و گاهی درست است.

(۴) با گزاره p هم‌ارز است.

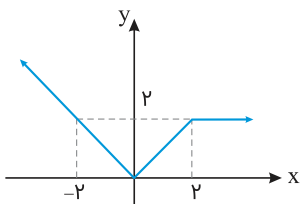


(۱) درست است

(۲) نادرست است

(۳) به ارزش p بستگی دارد(۴) به ارزش q بستگی دارد

نمودار زیر، متعلق به ضابطه کدام تابع است؟ ۱۳



$$f(x) = \begin{cases} 2 & ; x \geq 2 \\ x & ; 0 < x < 2 \\ -x & ; x \leq 0 \end{cases} \quad (۱)$$

$$f(x) = \begin{cases} 2 & ; x \geq 2 \\ x & ; -2 < x < 2 \\ -x & ; x \leq -2 \end{cases} \quad (۲)$$

$$f(x) = \begin{cases} x & ; x \geq 2 \\ 1 & ; 0 < x < 2 \\ -1 & ; x \leq 0 \end{cases} \quad (۳)$$

$$f(x) = \begin{cases} 2 & ; x \geq 2 \\ x & ; 0 < x < 2 \\ \frac{1}{x} & ; x \leq 0 \end{cases} \quad (۴)$$

گزاره $p \Rightarrow (q \Rightarrow r)$ با کدام گزاره زیر هم‌ارز است؟ ۱۴

$(p \Rightarrow q) \Rightarrow r$ (۲)

$(p \vee q) \wedge r$ (۱)

$(p \wedge q) \vee r$ (۴)

$q \Rightarrow (p \Rightarrow r)$ (۳)

۱۵ اگر q گزاره‌ای همواره درست و s گزاره‌ای همواره نادرست باشد، آنگاه ارزش گزاره زیر کدام است؟ (T گزاره‌ای درست و F گزاره‌ای نادرست)

$\sim (r \vee q) \wedge (\sim p \wedge s) \equiv ?$

T (۲)

(۱) وابسته به ارزش r (۴) وابسته به ارزش p

(۳) F

۱۶ ارزش گزاره زیر کدام است؟ (F گزاره‌ای همیشه نادرست و T گزاره‌ای همیشه درست است)

$[\sim p \wedge (\sim p \vee q)] \vee (\sim q \wedge q) \equiv ?$

(۲) وابسته به ارزش p

(۱) F

(۴) وابسته به ارزش q

(۳) T

۱۷ اگر $f(x) = ax + b$ تابعی ثابت با دامنه \mathbb{R} باشد و رابطه $f(x+1) = (f(2x))^2 - 2$ برقرار باشد، حاصل $\frac{f(100) \times f(6)}{f(b)}$ کدام است؟ ($b > 0$)

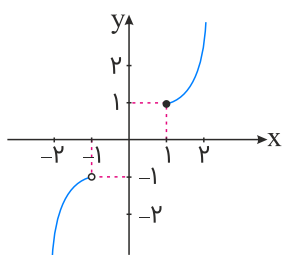


- (۱) ۲
(۲) ۴
(۳) ۶
(۴) ۸

۱۸ اگر $p \Leftrightarrow q$ معادل $(p \wedge q) \vee r$ باشد، r کدام است؟

- (۱) $\sim (p \wedge q)$
(۲) $\sim p \wedge q$
(۳) $\sim p \vee q$
(۴) $\sim (p \vee q)$

۱۹ کدام گزینه ضابطه تابع رسم شده را نشان می‌دهد؟



- (۱) $f(x) = \begin{cases} (x-1)^2 & ; x \geq 1 \\ -(x+1)^2 & ; x < -1 \end{cases}$
(۲) $f(x) = \begin{cases} x^2 - 1 & ; x \leq 1 \\ -x^2 + 1 & ; x > -1 \end{cases}$
(۳) $f(x) = \begin{cases} (x-1)^2 + 1 & ; x \geq 1 \\ -(x+1)^2 - 1 & ; x < -1 \end{cases}$
(۴) $f(x) = \begin{cases} -(x-1)^2 - 1 & ; x > 1 \\ (x+1)^2 + 1 & ; x \leq -1 \end{cases}$

۲۰ اگر ارزش گزاره $(p \Leftrightarrow s) \Rightarrow (p \Rightarrow q)$ نادرست باشد، ارزش گزاره $(p \wedge q) \Rightarrow q$ کدام است؟

- (۱) T
(۲) F
(۳) p با هم‌ارز است.
(۴) نامشخص است.

علوم و فنون ادبی

۲۱ علامت هجایی کدام گزینه در مقابل آن صحیح است؟

- (۱) تا رشته ز میثاقم با موی تو محکم شد: — — — UU — — — U — UU — — —
(۲) الفبای درد از لیم می‌تراود: — — U — — U — — U — — —
(۳) ای نی آتش‌نفس، لال چرا گشته‌ای: — U — — UU — — U — — UU — — —
(۴) از خودآرایان نمی‌باید بصیرت چشم داشت: — U — — — U — — — U — — — — —

وزن همهٔ مصراع‌ها با علامت هجایی "U - - - U - - - U - - - U" برابر است؛ به جز:

- (۱) سال خرم فال نیکو مال وافر حال خوش اصل ثابت نسل باقی تخت عالی بخت رام
- (۲) بی‌تکلف هرکه دل بر وی نهاد چون بدیدی خصم خود می‌پرورید
- (۳) ساغر می بر کفم نه تا ز بر برکشم این دلق ازرق فام را
- (۴) گرچه یاران فارغاند از یاد من از من ایشان را هزاران یاد باد

ویژگی‌های فکری زیر به ترتیب مربوط به کدام دورهٔ ادبی هستند؟
"ستایش خرد - شادی‌گرایی - فراق - وصال - واقع‌گرایی - بازتاب علوم در شعر"

- (۱) خراسانی - خراسانی - عراقی - خراسانی - خراسانی - عراقی
- (۲) خراسانی - خراسانی - عراقی - خراسانی - عراقی - عراقی
- (۳) خراسانی - خراسانی - عراقی - خراسانی - عراقی - خراسانی
- (۴) عراقی - خراسانی - خراسانی - عراقی - عراقی - عراقی

کدام دسته از کلمات زیر باهم، هم‌آوا هستند؟

- (۱) تصنیف - زنجیر
- (۲) طی - مرد
- (۳) متوسط - معلم
- (۴) عبادت - ترانه

کدام‌یک از گزینه‌های زیر از لحاظ نوع نظم بودن یا نثر بودن آثار باهم یکسان هستند؟

- (۱) موش و گربه - تاریخ‌گزیده - المعجم - بوستان
- (۲) نفحات الانس - صدیقه - المعجم - جامع‌التواریخ
- (۳) جمشید و خورشید - مرصادالعباد - مجالس سبعة - دیوان شمس
- (۴) رسالهٔ دلگشا - جمشید و خورشید - تحفة‌الاحرار - بوستان

تقطیع درست بیت زیر در کدام گزینه آمده است؟

"مرا گه‌گه به دردی یاد می‌کن که دردت مرهم جان می‌نماید"

- (۱) م را گه‌گه به دردی یاد می‌کن که دردت مرهم جان می‌نماید
- (۲) م را گه‌گه به دردی یاد می‌کن که دردت مرهم جان می‌نماید
- (۳) مرا گه‌گه به دردی یاد می‌کن که دردت مرهم جان می‌نماید
- (۴) م را گه‌گه به دردی یاد می‌کن که دردت مرهم جان می‌نماید



- ۱) شکست خوردن آخرین خلیفه عباسی توسط هلاکوخان و از رونق افتادن زبان عربی
- ۲) مخالفت هلاکوخان با زبان عربی
- ۳) تنفر مغولان از زبان عربی و ترویج زبان فارسی برای مقابله با زبان عربی
- ۴) ظهور شاعران بسیار در این دوره

کدام گزینه درباره تشبیه صحیح است؟

- ۱) تشبیه گسترده تشبیهی است که حداقل دو رکن داشته باشد.
- ۲) ذکر مشبه به همواره ضروری است اما ذکر مشبه خیر.
- ۳) تشبیه‌های غیراضافی معمولاً به شکل خبر می‌آیند.
- ۴) صورت اضافی تشبیه گاه به شکل غیراضافی هم به کار می‌رود.

نوع مجاز کدام بیت متفاوت با مجازهای دیگر ابیات است؟

- ۱) دلی که رسته ز دور و مدار و اختر چرخ ز چرخ و اختر و دور و مدار کی داند
- ۲) ای ز تو مرغ چمن را های و هو سبزه از اشک تو می‌گیرد وضو
- ۳) گردون روشن ز مه نه ماه ز گردون کشور ایمن ز شه نه شاه ز کشور
- ۴) چیست قصد خون من آن ترک کافرکیش را ای مسلمانان نمی‌دانم گناه خویش را

کدام گزینه از نظر تاریخ ادبیات نادرست است؟

- ۱) حافظ با تلفیق عشق و عرفان، غزل فارسی را به کمال رسانید. لحن سخن او گزنده، طنزآمیز و سرشار از خیرخواهی و اصلاح‌طلبی است.
- ۲) سلمان ساوجی توجه خاصی در غزل به سعدی و مولوی داشته و دارای قصایدی نیز در سبک عراقی است.
- ۳) تاریخ جهانگشای جوینی در شرح ظهور چنگیز، احوال و فتوحات او، تاریخ خوارزمشاهیان، فتح قلعه‌های اسماعیلیه و حکومت جانشینان حسن صباح است.
- ۴) حمدالله مستوفی، تاریخ گزیده را نوشت. این کتاب تاریخ پیامبران، خلفای چهارگانه، خلفای بنی‌عباس و تاریخ ایران را تا سال ۹۵۰ هـ. ق دربرمی‌گیرد.

بیت زیر در کدام گزینه به درستی تقطیع شده است؟

"ای ساریان آهسته ران کارام جانم می‌رود وان دل که با خود داشتم با دلستانم می‌رود"

- ۱) ای سا ر بان آهس ته ران کار را مِ جا نم می رُود وان دل ک با خود داش تم با دل س تانم می رُود
- ۲) ای سا ر بان آهس ته ران کارا مِ جا نم می رُود وان دل ک با خُد داش تم با دل س تا نم می رُود
- ۳) ای سا ر بان آهس ته ران کارا مِ جا نم می رُود وان دل که با خُد داش تم با دل س تا نم می رُود
- ۴) ای سا ر با نا هس ت ران کارا مِ جا نم می رُود وان دل ک با خُد داش تم با دل س تا نم می رُود

- (۱) ماه از شرم عذار تو حصارى شده است این نه هاله است که بر گرد قمر گردیده است
 (۲) غافل از خال و خط و زلف و دهان تو شده است ساده لوحی که به خورشید، تو را سنجیده است
 (۳) شور مرغان چمن حوصله سوز است امروز گل بی درد به روی که دگر خندیده است
 (۴) تا قیامت گرهش بازنگردد چون خال هر که را فکر سر زلف به هم پیچیده است

تعریف زیر به کدام دوره از تاریخ ادبیات ایران مربوط است؟

"در این دوره صنایع ادبی جای تعمق و تفکر را گرفت و کتابهای مصنوع و متکلفی نوشته شد. همچنین توجه به استعارات پی‌درپی و سجع‌های بی‌روح رواج یافت."

- (۱) عراقی (۲) هندی
 (۳) خراسانی (۴) بینابین

تعداد ارکان مقابل کدام بیت درست است؟

- (۱) سلامی چو بوی خوش آشنایی بدان مردم دیده‌ی روشنایی (هر مصراع سه رکن)
 (۲) ای مدار آسمان آفرینش وی بهار بوستان آفرینش (هر مصراع سه رکن)
 (۳) بی‌نصیب از آبرو باشد به گیتی هرکه او دینار یا درهم ندارد (هر مصراع چهار رکن)
 (۴) ز باغت به جز بوی و رنگی نبینم خود آن بوی را هم درنگی نبینم (هر مصراع سه رکن)

پایه‌های آوایی کدام مصراع درست نیست؟

- (۱) که نه آن ذره معلق به هوای تو بود: ک / ن / آن / دَر / ر / م / ع / لَق / ب / هَ / وا / ی / ت / بُ / وَد
 (۲) وین طرفه‌تر کجا قدری وام کرده‌ام: وین / طُر / ف / تر / کُ / جا / قَد / ری / وام / کر / د / ام
 (۳) هر جا که بگذرد همه چشمی درو بود: هَر / جا / کِ / یَگ / دَ / زِد / هَ / م / چَش / می / دَ / رو / بُ / وَد
 (۴) با ساربان بگویند احوال آب چشمم: با / سا / رِ / بان / بِ / گو / یید / آح / وا / لِ / آ / بِ / چش / مَم

مصراع زیر در کدام گزینه به درستی هجابندی شده است؟

"تا خبر دارم از او بی‌خبر از خویشتم"

- (۱) تا / خبر / دا / رم / از / او / بی / خَ / بَر / از / خویش / تَ / نَم
 (۲) تا / خَ / بَر / دا / رَ / مَ / زو / بی / خَ / بَر / از / خویش / تَنَم
 (۳) تا / خَ / بَر / دا / رَ / مَ / زو / بی / خَ / بَ / رز / خویش / تَ / نَم
 (۴) تا / خَ / بر / دا / رم / از / او / بی / خَ / بَر / از / خویش / تَ / نَم

کدام گزینه جزء خصوصیات نثر مرصادالعباد نیست؟

- (۱) مسجع و مصنوع است. (۲) دارای موازنه است.
 (۳) نثری شیوا و آراسته دارد. (۴) مزین به آیات و احادیث است.



در کدام بیت آرایهٔ "مجاز" به کار نرفته است؟

- (۱) یافت با شکوه ره زندگی من پایان / چون جرس نالهٔ من زاد سفر بود مرا
 (۲) همه مستی خلق از ساغر و پیمانه می‌خیزد / مرا دیوانگی زان نرگس مستانه می‌خیزد
 (۳) به هر دیار که محمل رود ز چشم منش / گذار بر سر آب زلال خواهد بود
 (۴) جگر شیر نداری سفر عشق مرو / تاب شمشیر نداری سفر عشق مرو

وزن کدام بیت متفاوت با ابیات دیگر است؟

- (۱) از زبان سوسن آزاده‌ام آمد به گوش / کاندرا این دیر کهن، کار سبک‌باران خوش است
 (۲) صوفی از پرتو می‌راز نهانی دانست / گوهر هرکس از این لعل توانی دانست
 (۳) روضهٔ خلد برین خلوت درویشان است / مایهٔ محتشمی خدمت درویشان است
 (۴) شرم از آن چشم سیه بادش و مژگان دراز / هرکه دل بردن او دید و در انکار من است

وزن کدام بیت با بیت زیر یکسان است؟

- "یکی دیوار ناستوار بی‌پایه است خودکامی / اگر بادی وزد ناگه، گذارد رو به ویرانی"
 (۱) کسی به وصل تو چون شمع یافت پروانه / که زیر تیغ تو هر دم سری دگر دارد
 (۲) اسیر بند گیسویت، کجا در بند جان باشد؟ / ز هی دیوانهٔ عاقل که در بندی چنان باشد
 (۳) شفق بازی‌کنان در جنبش آب / شکوه دیگر و راز دگر داشت
 (۴) اگر در حضرت او قرب یابی / ز ملک هر دو عالم رخ بتابی

تاریخ

کدام مورد از موارد زیر، دربارهٔ اوضاع اجتماعی، سیاسی و اقتصادی شهر یثرب پیش از هجرت پیامبر صحیح است؟
 الف) شهر یثرب متشکل از تعداد محلات مسکونی بود با کشتزارها و نخلستان‌ها بود.
 ب) در عصر جاهلیت، ساکنان شهر یثرب شامل دو گروه یهود و عرب بودند.
 ج) قبیله‌های عرب یثرب، متحد و در کنار یکدیگر زندگی می‌کردند.
 د) به لحاظ اعتقادی و دینی، اکثر اعضای قبایل عرب یثرب، یهودی بودند.

- (۱) الف، ب
 (۲) ب، ج، الف
 (۳) د، ج
 (۴) الف، ب، د

چند مورد از موارد زیر که مربوط به وضعیت اقتصاد و معیشت شبه جزیره عربستان پیش از اسلام است، صحیح هستند؟
 الف) وضعیت اقتصادی به شدت متأثر از موقعیت جغرافیایی و شرایط اقلیمی آن بود.
 ب) در برخی از مناطق آن، مانند یثرب، یمن و طائف، کشاورزی وجود داشت.
 ج) تجارت در این منطقه وضع بهتری داشت و داد و ستد با سرزمین‌های مجاور اهمیت داشت.
 د) شام که بر سر راه یمن به مکه قرار داشت، مرکز اصلی بازرگانی به شمار می‌رفت.
 هـ) بخش عمده شبه جزیره عربستان را صحراهای گرم و خشک تشکیل می‌دهند.

- ۱ (۱) ۲ (۲)
 ۳ (۳) ۴ (۴)

سرودن منظومه‌های حماسی و تاریخی ایران در کدام دوره رونق بسیاری یافت؟

- ۱ (۱) صفوی
 ۲ (۲) سلجوقی
 ۳ (۳) مغولان
 ۴ (۴) قاجار

کدام مورد از عوامل زمینه‌ساز قیام‌های ایرانیان در برابر عباسیان نیست؟

- ۱ (۱) نابودی خاندان‌های برمکی و سهل
 ۲ (۲) قتل ابوسلمه خلال
 ۳ (۳) سخت‌گیری بر پیروان مانی، مزدک و زرتشت
 ۴ (۴) ستم به شیعیان و اهل بیت پیامبر

کدام گزینه از تألیفات ابوعلی مسکویه می‌باشد؟ این کتاب از آثار برجسته کدام نوع تاریخ‌نگاری است؟

- ۱ (۱) طبقات اکبری - ترکیبی
 ۲ (۲) تجارب‌الامم - تحلیلی
 ۳ (۳) مروج‌الذهب - تحلیلی
 ۴ (۴) اخبار الطوال - ترکیبی

کدام گزینه به ترتیب مبین پاسخ صحیح سؤالات زیر است؟

الف) جاهلیت در قرآن مترادف با چیست و در منطقه نجران پیروان کدام دین ساکن بودند؟
 ب) جنگ بدر پیامد کدام اقدام مشرکان بود و چه زمانی پیامبر تصمیم به تشکیل نیروی نظامی گرفت؟
 ج) چه عاملی در دوران خلیفه دوم مانع از ثروت‌اندوزی و تجمل‌گرایی گردید؟

- ۱ الف) نادانی و فقدان علم و معرفت - یهودیان ب) جبران شکست احد، با آشکارشدن کینه‌توزی و دشمنی یهودیان ج) ساده‌زیستی و سخت‌گیری نسبت به کارگزاران خلافت
 ۲ الف) داشتن فرهنگ و اخلاق خشن و گستاخ - مسیحیان ب) تداوم سیاست تعقیب کاروان‌های تجاری قریش، به دنبال نزول آیات جهاد ج) توزیع عادلانه ثروت بر پایه مساوات اسلامی
 ۳ الف) نادانی و فقدان علم و معرفت - مسیحیان ب) شکست احد، در پی فتنه‌گری‌های منافقان به سرپرستی عبدالله بن ابی ج) ساده‌زیستی و سخت‌گیری نسبت به کارگزاران خلافت
 ۴ الف) داشتن فرهنگ و اخلاق خشن و گستاخ - یهودیان ب) تداوم سیاست تعقیب کاروان‌های تجاری قریش، با آشکارشدن کینه‌توزی‌ها و دشمنی‌های یهودیان ج) توزیع عادلانه ثروت بر پایه مساوات اسلامی

به کدام دلیل، پیمان عقبه دوم بیانگر نفوذ و گسترش چشمگیر اسلام در یثرب به شمار می‌رفت؟

- ۱) زیرا شمار قابل توجهی از اعضای قبایل مختلف، به ویژه اوس و خزرج در آن حضور داشتند.
- ۲) زیرا ۷۳ مرد و زن از اهالی یثرب، مکه و طائف در عقبه با رسول خدا پیمان برادری بستند.
- ۳) زیرا به موجب آن میان مسلمانان و مشرکان مکه صلحی جهت زیارت خانه خدا بسته شد.
- ۴) زیرا پس از آن پیامبر دعوت محدود خود به اسلام را آغاز نمود و سپس به یثرب هجرت کردند.

کدام گزینه پیرامون محوطه‌ها و بناهای تاریخی صحیح می‌باشد؟

- ۱) این دسته از آثار برای مورخان از منابع بسیار موثق محسوب می‌شوند.
- ۲) این آثار به مورخان برای فهم عمیق‌تر و بازسازی دقیق‌تر گذشته‌ها کمک می‌کنند.
- ۳) مساجد، کاروانسراها، کاخ‌ها، کلیساها و مقبره‌ها تنها منابع پژوهش درباره‌ی گذشته‌های دور و نزدیک محسوب می‌شوند.
- ۴) بررسی این آثار به طور خاص در قلمرو دانش‌هایی چون باستان‌شناسی و جغرافیای طبیعی قرار می‌گیرد.

از جمله اقدامات جنبش شعوبیه کدام بود؟ این جنبش در دوره‌ی اول عباسیان در کدام شهر فعال بود؟

- | | |
|--------------------------|--------------------------------------|
| ۱) تحقیر مردم عرب - بصره | ۲) تحقیر معاویه و خاندان اموی - عراق |
| ۳) تحقیر مردم عرب - عراق | ۴) تحقیر معاویه و خاندان اموی - بصره |

چند مورد از موارد زیر، مربوط به دوران خلافت عثمان بن عفان است؟

- الف) خلیفه، حکم بن ابی العاص را که پیامبر به طائف تبعید کرده بود، به مدینه بازگرداند.
- ب) خلیفه سوم همچنین شماری از افراد خاندان اموی را بر سر کار آورد و دست آنان را در اداره امور باز گذاشت.
- ج) خلیفه منتقدان به خلافت خود از جمله ابوذر غفاری و عمار یاسر را تبعید نمود.
- د) شهرهای مهم شام و بیت‌المقدس در زمان خلیفه سوم فتح شد و همه ساکنان شهرها، به اسلام ایمان آوردند.
- هـ) خلیفه در نهایت مورد خشم مردم و مسلمانان قرار گرفت و توسط مرتدان و از دین خارج‌شدگان به قتل رسید.

- | | |
|------------|--------------|
| ۱) دو مورد | ۲) چهار مورد |
| ۳) سه مورد | ۴) یک مورد |

کدام مورد، عنوان مشترک کتاب‌ها و نوشته‌های جغرافیایی محسوب می‌شود؟

- | | |
|------------------|-------------------------|
| ۱) صورة الارض‌ها | ۲) المسالك و الممالک‌ها |
| ۳) شهر آشوب‌ها | ۴) سفرنامه‌ها |

کدام مورد، از جمله موضوعاتی است که در تاریخ‌های عمومی ذکر می‌شود؟

- ۱) تاریخ اساطیری ایران را از کیومرث آغاز و به پایان دوره ساسانیان ختم می‌کردند.
- ۲) به ذکر و شرح احوال پیامبر (ص) و چگونگی مهاجرت ایشان به مدینه می‌پردازد.
- ۳) منبع موثقی جهت شناخت تمام پادشاهان ساسانی به شمار می‌رود.
- ۴) تاریخ ایران را از پیشدادیان آغاز و تا عصر قاجار ادامه می‌دادند.



۵۳

چند مورد از موارد زیر دربارهٔ تک‌نگاری‌ها صحیح است؟

(الف) از دورهٔ غزنویان به بعد مرسوم شد.

(ب) مؤلفان ضمن ذکر شرح حال فرمانروا، به جغرافیا توجه داشتند.

(ج) مشهورترین تک‌نگاری، عجائب‌المقدور فی نوائب تیمور است.

(د) اطلاعات مفیدی دربارهٔ کشورداری و اخلاق فرمانروا ارائه می‌دهد.

(۱) یک (۲) سه

(۳) دو (۴) چهار

۵۴

برجسته‌ترین اثری که به نقل صرف تمام رویدادها پرداخته است، کدام دسته منابع است؟

(۱) تاریخ‌های محلی (۲) تاریخ‌های عمومی

(۳) تاریخ‌های سلسله‌ای (۴) تک‌نگاری‌ها

۵۵

کدام‌یک از کتاب‌های زیر هم جزء تاریخ‌های سلسله‌ای و هم جزء تاریخ‌های تحلیلی محسوب می‌شود؟

(۱) تاریخ بیهقی (۲) تاریخ سیستان

(۳) عجائب‌المقدور (۴) قابوس‌نامه

۵۶

منظور حضرت علی (ع) از سخن زیر چه بود؟

"تمام قرآن را تلاوت کردم و برای فرزندان اسماعیل (عرب) و فرزندان اسحاق (غیرعرب) به اندازه تکه چوبی برتری نیافتم."

(۱) عدم برتری افراد در امر خلافت (۲) اعتراض به شیوهٔ حکومت معاویه در شام

(۳) رعایت مساوات در توزیع بیت‌المال (۴) اعتراض به شیوهٔ خلافت ابوبکر و عمر

۵۷

بیت‌المقدس (ایلیا) در زمان کدام خلیفه طی قرارداد صلح، تسلیم و فتح شد؟

(۱) عمر بن خطاب (۲) ابوبکر بن ابی‌قحافه

(۳) عثمان بن عفان (۴) هشام بن عبدالملک

۵۸

به ترتیب "عجائب‌المقدور"، "شاهنامه" و "المسالک‌والممالک" جزء کدام‌یک از گونه‌های تاریخ‌نگاری هستند؟

(۱) اندرزنامه‌ها، تک‌نگاری‌ها و متون جغرافیایی

(۲) تک‌نگاری، تاریخ‌های منظوم، متون جغرافیایی

(۳) تاریخ‌های سلسله‌ای، تاریخ‌های محلی و تک‌نگاری

(۴) تاریخ‌های عمومی، تاریخ‌های سلسله‌ای و تاریخ‌های محلی

مهم‌ترین اثر و پیامد فتوحات مسلمانان در کدام عرصه جلوه‌گر شد؟ کدام گزینه مصداق مناسبی از آن را بیان می‌کند؟

۵۹

- (۱) دین و فرهنگ - گسترش قلمرو حکومت مسلمانان
- (۲) سیاسی و نظامی - فتح شام و مصر
- (۳) دین و فرهنگ - شکل‌گیری و شکوفایی تمدن اسلامی
- (۴) سیاسی و نظامی - گسترش قلمرو حکومت مسلمانان

عمر بن خطاب به خلیفه ثانی، از کدام طریق به مقام خلافت و جانشینی رسید؟

۶۰

- (۱) وصیت‌نامهٔ مکتوب پیامبر
- (۲) سقیفهٔ بنی‌ساعده
- (۳) وصیت‌نامهٔ مکتوب ابوبکر
- (۴) تصمیم‌گیری در شورای شش نفره

جغرافیا

باتوجه به موارد، کدام گزینه از معیارهای مربوط به عوامل انسانی در ناحیه‌بندی است؟
"الف) ناهمواری‌ها (ب) دین و اقوام (ج) خاک (د) زیست‌بوم (ه) جمعیت"

۶۱

- (۱) الف - ب
- (۲) ب - ج
- (۳) د - ه
- (۴) ب - ه

کدام گزینه صحیح است؟

۶۲

- (۱) وقتی هوا سرد می‌شود، مولکول‌های آن به هم نزدیک‌تر می‌شوند.
- (۲) هوای سرد سبک است و به سمت بالا یا آسمان صعود می‌کند.
- (۳) هوای گرم سنگین است و به سمت پایین یا سطح زمین فرود می‌آید.
- (۴) در مرکز پرفشار، هوا به سمت مرز ناحیه افزایش می‌یابد.

کدام گزینه به ترتیب، بیانگر آب‌کره، سنگ‌کره و هواکره است؟

۶۳

- (۱) هیدروسفر - لیتوسفر - اتمسفر
- (۲) اتمسفر - لیتوسفر - هیدروسفر
- (۳) بیوسفر - هیدروسفر - اتمسفر
- (۴) لیتوسفر - هیدروسفر - بیوسفر

کدام گزینه دربارهٔ تصویر زیر صحیح‌تر است؟

۶۴

- (۱) هر پدیده در یک مکان خاصی شکل می‌گیرد.
- (۲) نواحی به فعالیت‌های انسان‌ها شکل می‌دهند.
- (۳) پیشرفت و تولید ابزار موجب غلبه بر محیط است.
- (۴) احداث خط آهن در نواحی مرتفع پرهزینه است.



نواحی سیاسی با کدامیک از انواع مرزها، از نواحی مجاور متمایز می‌شوند؟

۶۵

- (۱) قراردادی
(۲) طبیعی
(۳) ساحلی
(۴) تطبیقی

کدام کشورهای اروپای شرقی صنعتی می‌باشد؟

۶۶

- (۱) جمهوری چک - لهستان
(۲) اکرین - رومانی
(۳) بلغارستان - صربستان
(۴) پرتغال - مجارستان

جغرافی‌دانان باتوجه به معیارهای طبیعی و انسانی، کدام اقدام را درباره نواحی انجام می‌دهند؟

۶۷

- (۱) جابه‌جایی نواحی بر روی نقشه و تعیین آن‌ها به‌عنوان یک بخش
(۲) تغییر ناحیه‌های قدیمی به ناحیه‌های جدید و توجه به همگونی آن‌ها
(۳) تعیین و ترسیم حدود یا مرزهای هر ناحیه بر روی نقشه
(۴) در نظر گرفتن موقعیت مکانی و آب‌وهوایی هر ناحیه جهت تغییر آن‌ها

مراعات مداری در حاشیه صحرا به چه چیزی تبدیل می‌شوند؟

۶۸

- (۱) ساوان پراکنده
(۲) دشت
(۳) ساوان متراکم
(۴) استپ‌های بیابانی

در مورد گزاره‌های زیر چند مورد صحیح می‌باشند؟

۶۹

- ناحیه‌بندی کاری صرفاً جغرافیایی است.
- وقتی یک محیط جغرافیایی را به واحدهای کوچک‌تر تقسیم می‌کنیم که با واحد مجاور مشابه است، ناحیه‌بندی کرده‌ایم.
- معیارهایی نظیر جمعیت، دین، زیست‌بوم‌ها و... جزء معیارهای عوامل انسانی در ناحیه‌بندی هستند.
- انتخاب معیارها و ملاک‌ها برای تعیین حدود یک ناحیه به هدف مطالعه و تحقیق جغرافی‌دانان بستگی دارد.

- (۱) ۱
(۲) ۲
(۳) ۳
(۴) ۴



۷۰

کدام یک از موارد زیر از عوامل آلودگی دریاها نمی‌باشد؟

- ۱) تجمع گردشگران در نواحی ساحلی تولید انبوه زباله در سواحل
- ۲) حمل و نقل لوله‌های نفت و گاز
- ۳) تخلیه پساب‌های صنعتی کارخانه‌ها و فاضلاب‌های شهری به دریاها
- ۴) عبور و مرور کشتی‌های نفتکش

۷۱

کدام گزینه از راه‌های حفاظت از کوهستان نیست؟

- ۱) حفر تونل‌های خاکی
- ۲) ایجاد حوضچه‌های ذخیره
- ۳) کشت گیاهان روی دامنه کوه‌ها
- ۴) حفاظت از تنوع زیستی

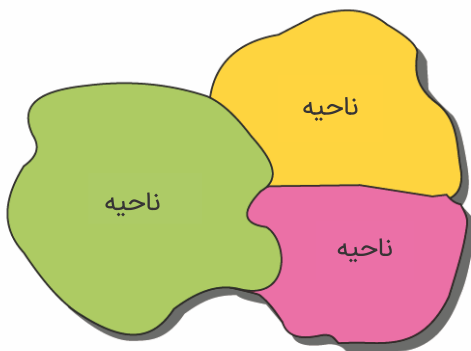
۷۲

کدام گزینه، جزء محدودیت‌های نواحی بیابانی نیست؟

- ۱) کمبود آب و خاک برای کشاورزی
- ۲) شرایط نامناسب برای سکونت
- ۳) دشواری آمد و شد به دلیل پوشش وسیع ماسه‌ای
- ۴) آلودگی‌های ناشی از تخلیه پساب‌های صنعتی

۷۳

کدام تحلیل درباره تصویر زیر، صحیح‌تر است؟



- ۱) بخشی از سطح زمین است که ویژگی‌های جغرافیایی همگون و در عین حال متفاوت با بخش‌های مجاور خود دارد.
- ۲) بخش‌های مختلفی از زمین که دارای ویژگی‌های مشترک هستند و بر یکدیگر تأثیر می‌گذارند.
- ۳) هر ناحیه، بخشی از سطح زمین محسوب می‌شود که با نواحی مجاور خود در ارتباط است و از آن‌ها تأثیر می‌پذیرد.
- ۴) هر ناحیه بر روی زمین، بر اساس پوشش گیاهی خاص خود از سایر نواحی شناخته می‌شود.

۷۴

همه موارد زیر بر دمای یک مکان تأثیر می‌گذارند به جز

- ۱) عبور جریان‌های دریایی آب گرم و سرد
- ۲) عرض جغرافیایی
- ۳) ارتفاع از سطح زمین
- ۴) لایه جوی و ردسپهر

۷۵

کدام یک از عبارات زیر با ویژگی‌های ناحیه‌ای مرطوب با پوشش گیاهی غنی و فعالیت دامداری تناسب دارد؟

- ۱) جذب جمعیت زیاد و متراکم
- ۲) به وجود آمدن چمنزارهای وسیع به سبب بارندگی زیاد
- ۳) رونق فعالیت‌های مربوط به تجارت و گردشگری
- ۴) امکان تجارت دریایی و پیدایش شهر بندری

کدام یک از گزاره‌های زیر پیرامون خورشید صحیح نمی‌باشد؟

- (الف) مایل بودن محور زمین بر مدار گردش وضعی آن به دور خودش موجب می‌شود که طی حرکت وضعی و انتقالی طول روز و شب و فصول در نیمکره شمالی و جنوبی متفاوت می‌باشد.
- (ب) تابش خورشید روی عناصر آب‌وهوایی چون دما، فشار و رطوبت و بارش تأثیر می‌گذارد.
- (پ) نور خورشید مهم‌ترین منبع انرژی برای زمین و عامل اصلی به وجود آمدن ویژگی‌های آب‌وهوایی در نواحی مختلف زمین است.
- (ت) پرتوهای خورشید در مدار ۶۰ درجه به دلیل مایل تابیدن، مساحتی برابر ناحیه استوایی را دربرمی‌گیرد و مقدار انرژی گرمایی دریافتی هر واحد تقریباً نصف منطقه استوایی است.

(۲) ب و پ

(۱) الف و پ

(۴) الف و ت

(۳) ب و ت

یکی از چهار محیط کره زمین که موجودات زنده را شامل می‌شود نام دارد. و مجموعه‌ای از موجودات زنده که با یکدیگر و با محیط در تعامل و ارتباط هستند را می‌نامند.

(۲) بیوسفر - بوم‌سازگان

(۱) اتمسفر - اکوسیستم

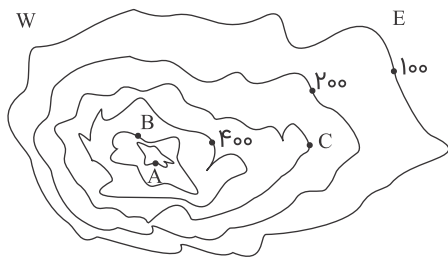
(۴) لیتوسفر - زیست‌بوم

(۳) هیدروسفر - بیوم

کدام یک از تناسب‌های زیر در مورد هوا و فشار آن صحیح است؟

- (۱) وقتی هوا سرد می‌شود، مولکول‌های آن از هم دورتر می‌شوند و هوا متراکم می‌گردد.
- (۲) هوای سرد سبک است و به سمت بالا حرکت می‌کند و هوای گرم سنگین است و به پایین می‌رود.
- (۳) در مناطق پرفشار، فشار هوا به سمت اطراف و حواشی ناحیه نسبت به مرکز آن افزایش می‌یابد.
- (۴) هوا از جایی که فشار بیشتری وجود دارد به سمت جایی که فشار کمتری دارد می‌رود.

باتوجه به شکل زیر کدام گزینه بیانگر سؤالات زیر است؟



۱- فاصله منحنی میزان چند متر است؟

۲- نقطه B چه مقدار از سطح دریا ارتفاع دارد؟

۳- شیب در سمت شرق بیشتر است یا غرب؟

۴- ارتفاع نقطه C چقدر است؟

(۱) ۱۰۰ متر - ۵۰۰ متر - غرب - ۳۰۰ متر

(۲) ۱۰ متر - ۵۰۰ متر - شرق - ۳۰۰ متر

(۳) ۱۰۰ متر - ۳۰۰ متر - غرب - ۵۰۰ متر

(۴) ۱۵۰ متر - ۳۰۰ متر - شرق - ۵۰۰ متر

ویژگی اصلی هر ناحیه چیست و چه عواملی باعث می‌شود که انسان‌ها برای کنترل محیط و شرایط خاص آن به چاره‌اندیشی و ابداع ابزارها بپردازند؟

- (۱) وحدت و همگونی نسبی عناصر طبیعی و انسانی - وجود معیارها و ملاک‌های متفاوت
- (۲) تفاوت داشتن با بخش‌های مجاور خود - عدم شناخت نواحی طبیعی
- (۳) وحدت و همگونی نسبی عناصر طبیعی و انسانی - محدودیت‌ها و موانع محیطی
- (۴) تفاوت داشتن با بخش‌های مجاور خود - گستردگی سرزمین‌ها

جامعه‌شناسی

طرفداران کدام دیدگاه میان علوم طبیعی و علوم انسانی تفاوتی قائل نیستند؟

- (۱) مسلمانانی که جهان تکوینی را در تعامل با جهان فرهنگی و ذهنی می‌دانند.
- (۲) گروهی که جهان طبیعت را مهم‌تر از جهان ذهنی و فرهنگی می‌دانند.
- (۳) گروهی که اصالت را به فرهنگ می‌دهند و از جهان فرهنگی سخن می‌گویند.
- (۴) گروهی که جهان تکوینی را مهم‌تر از سایر جهان‌ها می‌دانند.

به ترتیب ساخت خانه شیشه‌ای به‌عنوان معیارهایی از خانه در معماری نوین به چه چیزی اشاره دارد؟ علت آنکه زمین و آسمان ظرفیت‌های الهی و آسمانی خود را از آدیان پنهان می‌کنند، چیست؟ وضعیت امروزی محیط‌زیست حاصل کدام دیدگاه درباره تعامل جهان‌های ذهنی، فرهنگی و تکوینی نیست؟

- (۱) هماهنگی جهان ذهنی و جهان فرهنگی - هویت مشترکانه افراد و فرهنگ جامعه - دیدگاه سوم
- (۲) هماهنگی جهان انسانی و جهان تکوینی - هویت مشترکانه افراد و فرهنگ جامعه - دیدگاه دوم
- (۳) هماهنگی جهان انسانی و جهان تکوینی - کنار گذاشتن نگاه توحیدی به جهان هستی - دیدگاه اول
- (۴) عدم تناسب جهان تکوینی با جهان ذهنی - از دست رفتن جایگاه ویژه جامعه و فرهنگ - دیدگاه اول

تصویر زیر، بیانگر کدام مورد است؟



- (۱) بین دو بخش ذهنی و فرهنگی جهان انسانی تناسب وجود دارد.
- (۲) جهان ذهنی تنها بر جهان فرهنگی تأثیر می‌گذارد.
- (۳) جهان فرهنگی تنها بر جهان ذهنی تأثیر می‌گذارد.
- (۴) جهان فرهنگی هویت خود را از جهان ذهنی ابهام می‌گیرد.

- به ترتیب هرکدام از این وقایع با کدام دوران تاریخی ارتباط دارند؟
- شکل‌دهی قدرت در جامعه اسلامی بر اساس روابط قبیله‌ای و عشیره‌ای
 - مقاومت آشکار فرهنگ جاهلی در برابر اسلام
 - سفر گروه‌های مختلف برای پذیرش اسلام از سراسر شبه‌جزیره به مدینه

- (۱) دوران جاهلی - دوران خلافت - طی ده سال حکومت پیامبر
- (۲) پیش از فتح مکه - در زمان سیزده سال دعوت پیامبر - پیش از رحلت پیامبر
- (۳) دوران خلافت - تا پیش از فتح مکه - سال نهم هجرت
- (۴) دوران جاهلی - پس از فتح مکه - سال نهم هجرت

دولت‌هایی که در دوران زوال قدرت کلیساها سربرآوردند، کدام ویژگی را برای هویت خود در نظر نمی‌گرفتند؟

- (۱) هویت تاریخی
- (۲) هویت دینی
- (۳) هویت جغرافیایی
- (۴) هویت قومی

چند مورد از موارد زیر صحیح است؟

- (آ) کشورهای استعمارشده و تحت نفوذ، نیروی کار و مواد خام مورد نیاز خود را از کشورهای غربی می‌گیرند.
- (ب) اقتصاد کشورهای استعمارشده و تحت نفوذ، به بازار مصرف کالاهای تولید شده کشورهای غربی تبدیل می‌شوند.
- (پ) اقتصاد کشورهای استعمارزده به طرف اقتصاد چندمحصولی و صادرات بالا گام برمی‌دارند.
- (ت) به دلیل وابستگی اقتصادی کشورهای استعمارزده به کشورهای استعمارگر، مبادلات تجاری نامتعادل می‌شود.

- (۱) دو
- (۲) سه
- (۳) چهار
- (۴) یک



به ترتیب کدام عبارات جدول را کامل می‌کند؟

مدیریت فرهنگی جوامع غیرغربی توسط غرب	
شیوه	عرصه
رسانه	ب
الف	تربیت نخبگان
ج	

- (۱) توزیع هدفمند علوم طبیعی - فرهنگ عمومی - توزیع هدفمند علوم اجتماعی
- (۲) توزیع هدفمند علوم طبیعی و علوم انسانی - فرهنگ عمومی - تثبیت مرجعیت علمی غرب
- (۳) ترویج علوم انسانی سکولار - فرهنگ تخصصی - استعمار فرانو
- (۴) ترویج علوم طبیعی راهبردی - فرهنگ تخصصی - استفاده از فناوری اطلاعات

فرهنگ جهانی به وسیله کدامیک از ویژگی‌های فرهنگ جهانی مطلوب زمینه گسترش و تحقق عقاید و ارزش‌های جهان‌شمول را فراهم می‌آورد؟

- (۱) عقلانیت
- (۲) عدالت
- (۳) آزادی
- (۴) تعهد و مسئولیت

به ترتیب هرکدام از عبارات زیر مربوط به کدام مرحله فرآیند تکوین نظام نوین جهانی است؟

- اعلام رسمی دولت‌ها درباره جدایی خود از دین
- اختلال فرهنگ عمومی جوامع غیرغربی
- رشد تجارت و انتقال ثروت به جوامع اروپایی
- اشغال کامل نظامی هندوستان و اندونزی

- (۱) دوم - اول - سوم - چهارم
- (۲) اول - سوم - دوم - چهارم
- (۳) سوم - چهارم - اول - دوم
- (۴) اول - دوم - چهارم - سوم

تفاوت راهبردی استبداد تاریخی - قومی با استبداد استعماری در جهان اسلام، کدام است؟

- (۱) حذف مظاهر فرهنگ اسلامی در جهت گسترش نیازهای اقتصادی
- (۲) از بین بردن مبانی اصلی اسلام و تعامل با برخی مبانی عقیدتی جهان غرب
- (۳) برقراری تعامل و سازش میان فرهنگ‌های مختلف موجود در جهان اسلام
- (۴) دوری گزیدن از رویارویی مستقیم با فرهنگ اسلام و رعایت ظواهر اسلامی

کدامیک از میان پرسش‌های بنیادی زیر به وجود معرفت‌شناسانه بازمی‌گردد؟

- (۱) آیا جهان هستی به جهان مادی محدود می‌شود؟
- (۲) آیا انسان موجودی مختار است یا مجبور؟
- (۳) آیا تنها راه شناخت حس و تجربه است؟
- (۴) آیا انسان موجودی فعال است یا منفعل؟

کدام گزینه، فرآیند شکل‌گیری "حرکتی دنیوی که به دنبال توجیه دینی و معنوی خود نبوده" را به درستی نشان می‌دهد؟

- (۱) فروریختن اقتدار حاکمیت کلیسا - فتح قسطنطنیه - انتقاد از عملکرد ارباب کلیسا - پیدایش فرصت ظهور پادشاهان
- (۲) جنگ‌های صلیبی - فروریختن اقتدار حاکمیت کلیسا - انتقاد از عملکرد ارباب کلیسا - پیدایش فرصت ظهور پادشاهان
- (۳) فروریختن اقتدار حاکمیت کلیسا - فتح قسطنطنیه - پیدایش فرصت ظهور پادشاهان - انکار دخالت دین در امور دنیوی
- (۴) جنگ‌های صلیبی - فروریختن حاکمیت کلیسا - پیدایش فرصت ظهور پادشاهان - انکار دخالت دین در امور دنیوی

هویت بخش اجتماعی جهان انسان چگونه حالتی دارد؟

- (۱) فرهنگی
- (۲) طبیعی
- (۳) اجتماعی
- (۴) هستی‌شناسانه

"پیشرفت در زمینه اقتصاد صنعتی"، "استفاده از مجریان بومی و داخلی کشورهای مستعمره"، "استفاده از نهادها و سازمان‌های اقتصادی و سیاسی بین‌المللی" و "استفاده از کودتای نظامی" به ترتیب بیانگر چیست؟

- (۱) نحوه شکل‌گیری استعمار - ویژگی استعمار فرانسه - روش استعمار فرانسه - شباهت استعمار و استعمار نو
- (۲) نتیجه استعمار نو - روش استعمار - سیاست استعمار فرانسه - تفاوت استعمار و استعمار نو
- (۳) موفقیت استعمار نو - شیوه استعمار نو - شیوه استعمار نو - شباهت استعمار و استعمار نو
- (۴) موفقیت استعمار - سیاست استعمار نو - عملکرد استعمار نو - تفاوت استعمار و استعمار نو

به ترتیب کودتای انگلیسی سوم اسفند ۱۲۹۹ رضاخان، کودتای آمریکایی ۲۸ مرداد ۱۳۳۲ محمدرضا پهلوی و کودتای آمریکایی - انگلیسی نوژه، جزء کدام‌یک از انواع استعمار محسوب می‌شود؟

- (۱) استعمار قدیم - استعمار نو - استعمار فرانسه
- (۲) استعمار فرانسه - استعمار فرانسه - استعمار فرانسه
- (۳) استعمار نو - استعمار نو - استعمار نو
- (۴) استعمار نو - استعمار فرانسه - استعمار فرانسه

دولت‌های سکولار غربی از چه طریقی بر نخبگان سیاسی جوامع غیرغربی تأثیر می‌گذاشتند؟

- (۱) تبلیغ مسیحیت
- (۲) حرکت‌های پروتستانی
- (۳) سازمان‌های فراماسونری
- (۴) حذف قدرت کلیسا

به ترتیب کدام‌یک نظر کسانی است که جهان فرهنگ را مهم‌تر از جهان ذهنی و تکوینی می‌دانند و کدام‌یک دیدگاه گروهی است که جهان تکوینی را به جهان طبیعت محدود می‌کنند؟

- (۱) بین علوم طبیعی و علوم انسانی تفاوتی قائل نیستند. - ذهن افراد و فرهنگ جامعه هویتی طبیعی و مادی دارند.
- (۲) علوم مربوط به ذهن افراد و فرهنگ جامعه نظیر علوم طبیعی است. - جهان ذهنی و فردی افراد را تابع فرهنگ می‌دانند.
- (۳) جهان ذهنی و فردی افراد تابع فرهنگ جامعه است. - ذهن افراد و فرهنگ، هویتی طبیعی و مادی دارند.
- (۴) ذهن افراد و فرهنگ جامعه هویتی طبیعی دارند. - جهان طبیعی را ماده خاصی برای دخل و تصرف فرهنگ‌ها و جوامع مختلف می‌دانند.

پیش از انقلاب اسلامی، نخبگان مسلمان برای مقابله با استعمار، از روش‌های کدام مکاتب بهره می‌بردند؟

- (۱) استعمار نو و استعمار فرانسه
- (۲) مکتب اومانیسیم و واقع‌انگاری
- (۳) استعمارستیزی و لیبرالیسم
- (۴) ناسیونالیسم و مارکسیسم

به ترتیب علت هریک از وقایع زیر چیست؟

- عبور عقاید و ارزش‌های جهان اسلام از مرزهای سیاسی و جغرافیایی جوامع مختلف
- حفظ ظاهر دینی توسط استبداد ایلی و قومی
- مخدوش شدن وحدت امت اسلامی

(۱) عملکرد قدرت‌های سیاسی - نداشتن پشتوانهٔ خارج از جهان اسلام - بازگشت به فرهنگ اسلامی در جهان اسلام

(۲) عملکرد قدرت‌های سیاسی - هویت غیراسلامی و استبداد قومی - عدم حمایت مردم تربیت‌شده در دامن فرهنگ اسلامی

(۳) تلاش و کوشش عالمان مسلمان - نداشتن پشتوانهٔ خارج از جهان اسلام - استفاده نخبگان کشورهای اسلامی از مکاتب غربی برای مقابله با استعمار

(۴) تلاش و کوشش عالمان مسلمان - دوری از رویارویی مستقیم با فرهنگ توانمند اسلامی - گوشزد کردن خطرات سلطهٔ فرهنگی توسط متفکران جهان اسلام

به ترتیب پاسخ هریک از سؤال‌های زیر کدام است؟

- نتیجهٔ منطقی سکولاریسم چیست؟

- باورها و فلسفه‌هایی که ابعاد غیرمادی جهان هستی را انکار می‌کنند، چه نام دارند؟
- چه عاملی سبب پیدایش و رشد برخی نهضت‌های جدید دینی شده است؟

(۱) اومانیسم - سکولاریسم آشکار - رویکرد گزینشی جهان غرب به ابعاد معنوی

(۲) اومانیسم - سکولاریسم پنهان - پروتستانتیسم

(۳) پروتستانتیسم - سکولاریسم پنهان - رویکرد گزینشی جهان غرب به ابعاد معنوی

(۴) روشنگری - اومانیسم - سکولاریسم پنهان

فلسفه

پایه‌گذار ریاضی و هندسه کدام فیلسوف است و اگر عنصر اولیهٔ موجودات را آب بدانیم آنگاه

(۱) تالس - هیچ جسمی نمی‌تواند جامد باشد، زیرا جامد بودن متضاد مایع بودن است.

(۲) فیثاغورس - زمین هم باید روی آب قرار گرفته باشد، زیرا همه چیز از آب است.

(۳) تالس - امکان توضیح دگرگونی‌های طبیعت از بین می‌رود، زیرا آب ثابت است.

(۴) فیثاغورس - موجودات در عین تفاوت‌های ظاهری، دارای عنصر مشترک هستند.

کدام گزینه دربارهٔ زندگی روزمره انسان‌ها نادرست است؟

(۱) برخی از ما امور روزمره را کنار گذاشته و دربارهٔ باورهای خود تفکر می‌کنیم.

(۲) انسان‌ها باورهایی دربارهٔ مرگ، عوالم دیگر، عدالت و... دارند.

(۳) فقط با یادگیری اصول فلسفی می‌توانیم به فهم فلسفه پی‌می‌بریم.

(۴) اندیشیدن دربارهٔ فلسفه در باورمان اثر می‌گذارد.



ارسطو چه لقبی برای فیثاغورس در نظر گرفت و دلیل این نام‌گذاری چه بود؟

- ۱) ریاضی‌دان - استفاده آن‌ها از ریاضی در فلسفه
 - ۲) واقف ریاضی - نخستین کسانی بودند که خود را وقف ریاضی کردند.
 - ۳) واقف ریاضی - استفاده آن‌ها از ریاضی در فلسفه
 - ۴) ریاضی‌دان - نخستین کسانی بودند که خود را وقف ریاضی کردند.
- ۱۰۴ سقراط معتقد بود کسی که راه درست را پیش گرفت نباید چه ویژگی داشته باشد؟

- ۱) هرگز نباید از خطر هراسی به دل راه دهد.
- ۲) هرگز نباید مرگ را بر گذشتن از هدفش ترجیح دهد.
- ۳) هرگز نباید منفعت خود را به واسطه راه درست به خطر اندازد.
- ۴) هرگز نباید برای دفاع و ماندن در آن مقاومت کند.

شخصی می‌خواهد درباره سقراط پژوهشی انجام دهد، کدام گزینه می‌تواند راهگشای مشکل او باشد؟

- ۱) تأمل در کتب نوشته‌شده توسط وی
- ۲) تأمل در زندگی فیلسوفانه او
- ۳) تأمل در دادگاه او و دفاعیه‌اش
- ۴) مطالعه آثار فیلسوفان بعد از او

از دیدگاه مشغول بودن به امور عادی زندگی را و تفکر در پرسش‌های اساسی را می‌نامد که به ترتیب اولی را و دومی را می‌داند.

- ۱) سقراط - جهل - دانستن - ترس - دانایی
- ۲) ملاصدرا - فطرت اول - فطرت ثانی - شایسته انسان نمی‌داند. - مرحله برتر
- ۳) سقراط - فطرت اول - فطرت دوم - امور عادی - معرفت‌شناسی
- ۴) ملاصدرا - عادت - دانایی - دوستدار دانش - معرفت‌شناسی

راه رسیدن به باورهای درست از تأثیرات کدام‌یک از قوائد تفکر فلسفی می‌باشد؟

- ۱) تفکر فلسفی
- ۲) استدلال در اندیشه
- ۳) دوری از مغالطه
- ۴) رهایی از عادات غیرمنطقی

کدام گزاره درباره هراکلیتوس نا درست می‌باشد؟

- ۱) وی معتقد بود اموری که باهم ضد هستند می‌توانند باهم جمع شوند.
- ۲) نمی‌توان در رودخانه دو بار شنا کرد.
- ۳) همه چیزهای جهان را دارای ثبات می‌دانست.
- ۴) شهرت وی به دلیل داشتن نظریاتش می‌باشد.

تعریف شناخت یا معرفت به دانستن و آگاهی یک تعریف است زیرا شناخت یا معرفت مفهومی و در مورد شناخت تجربی می‌توان گفت

(۱) لغوی - بدیهی است که تعریف‌پذیر نیست. - با همکاری عقل و حس به دست می‌آید.

(۲) لغوی - روشن است که نیاز به تعریف ندارد. - با همکاری عقل و حس به دست می‌آید.

(۳) تحلیلی - نیازمند به تعریف است. - بر اصول فلسفی متکی است.

(۴) تحلیلی - تعریف‌پذیر است. - بر اصول فلسفی متکی است.

یکی از ویژگی‌های انسان است. کودکان در همان سنین ابتدایی از خود سؤال می‌کنند و کنجکاوی خود را با گفتن کلمه به پدر و مادر نشان می‌دهند.

(۱) اجتماعی بودن - مسائل گوناگون - چگونه (۲) پرسشگری - حوادث پیرامون - چرا

(۳) تفکر - مجهولات - چرا (۴) اندیشیدن - هویت اجتماعی - چگونه

ویژگی پیشرفت دانش بشر چیست؟ چگونه بشر می‌تواند شاخه‌های جدید دانش را به وجود آورد؟

(۱) استدراجی - از طریق حل مجهولات

(۲) استدراجی - از طریق پی بردن به اشتباهات گذشتگان

(۳) دفعی - از طریق پی بردن به اشتباهات گذشتگان

(۴) دفعی - از طریق حل مجهولات

رابطه "معرفت" و "شناخت" نسبت به "هستی" و "هستی‌شناسی" در کدام گزینه بیان شده است؟

(۱) هیچ‌گونه ارتباطی باهم ندارند و مستقل هستند.

(۲) معرفت‌شناسی همان هستی‌شناسی است.

(۳) معرفت به وجود و هستی فرع بر امکان شناخت آن است.

(۴) معرفت‌شناسی یکی از مباحث فلسفه مضاف است.

اگر یک فیلسوف ویژگی را داشته باشد سخنی را بدون دلیل نمی‌پذیرد.

(۱) رهایی از عادات غیرمنطقی (۲) استقلال در اندیشه

(۳) دوری کردن از مغالطه (۴) پذیرش حقیقت

باتوجه به بحث نسب چهارگانه بین مفهوم "دانش دارم" و معنا و مفهوم "معرفت" کدامیک برقرار است؟

(۱) نسبت تساوی دارند. (۲) نسبت عموم و خصوص من وجه دارند.

(۳) نسبت عموم و خصوص مطلق دارند. (۴) نسبت تباین دارند.

۱۱۵ تمامی موجودات و اشیاء هستی علاوه بر تفاوت‌ها، شباهت‌هایی نیز دارند، آن‌ها عبارت‌اند از:

- (۱) نحوه تولیدمثل
- (۲) غیرمادی بودن
- (۳) اصل هستی
- (۴) مادی بودن

۱۱۶ تمثیل افلاطون در بیرون آمدن از غار، مثالی از چه حقیقتی است و از نظر افلاطون کدام گزینه نادرست است؟

- (۱) مغالطات منطقی - رسیدن به حقیقت با رنج و سختی فراوانی همراه است.
- (۲) تواضع در برابر حقیقت - انسان در عالم واقع و جهان خارجی وجود ندارد.
- (۳) رهایی از عادات - هیچ انسانی در هیچ شرایطی از حقیقت فرار نمی‌کند.
- (۴) زنجیر تعصبات و پیش‌داوری‌ها - مصادیق انواع مختلف در این عالم خبر از حقیقت انواع می‌دهند.

۱۱۷ کدام سؤال به حوزه مسائل معرفت‌شناسی مربوط نمی‌شود؟

- (۱) آیا ما می‌توانیم اشیاء و موجودات جهان را بشناسیم و به آن‌ها علم پیدا کنیم؟
- (۲) آیا یادآوری خاطرات خوشایند بر همه انسان‌ها تأثیر یکسان دارد؟
- (۳) آیا ما می‌توانیم به همه اسرار مغز پی ببریم؟
- (۴) شناخت‌های ما تا چه اندازه ارزش و اعتبار دارد؟

۱۱۸ در کدام گزینه زیر پاسخ سؤالات مطرح‌شده به درستی آمده است؟

- در چه مفهومی مطرح می‌شود، شک در اصل دانستن و همه دانسته‌ها امکان‌پذیر نیست؟
- انسان چگونه به امکان شناخت خود و پدیده‌های دیگر باور دارد؟
- انسان‌ها چه امری را به معنای ناتوانی در کسب معرفت تلقی نمی‌کنند؟

- (۱) شکاکیت مطلق - به طور فطری - وجود جهل و نادانی
- (۲) سوفسطایی‌گری - به طور طبیعی - وجود اشتباه
- (۳) شکاکیت مطلق - به طور طبیعی - وجود اشتباه
- (۴) سوفسطایی‌گری - به طور فطری - وجود جهل و نادانی

۱۱۹ کدام پرسش در حیطه "تفکر فلسفی" جای نمی‌گیرد؟

- (۱) آیا موجودات غیرزنده هم رشد می‌کنند؟
- (۲) عالم غیر مادی حقیقت است یا نه؟
- (۳) جایگاه انسان در هستی کجا است؟

(۴) آیا میان موجودات مختلف، در عین تفاوت اشتراکی هست؟



کدام گزینه به ترتیب پاسخ صحیح سؤالات زیر است؟

الف) سقراط در دادگاه در برابر اتهام انکار خدا چگونه از خود دفاع کرد؟

ب) کدام مورد از ویژگی‌های مرگ در نظر سقراط است؟

۱) الف) با یادآوری اینکه سروش معبد دلفی او را داناترین فرد در شهر دانسته است. ب) نصیب کسی که مرگ او را درمی‌یابد بهتر از زندگان است.

۲) الف) با یادآوری اینکه علم و قدرت و عدالت فوق بشری را باور دارد و از آن سخن گفته است. ب) سقراط احتمال می‌دهد که گذشتگان در جهان دیگر گرد آمده‌اند.

۳) الف) با یادآوری اینکه سروش معبد دلفی او را داناترین فرد در شهر دانسته است. ب) سقراط احتمال می‌دهد که گذشتگان در جهان دیگر گرد آمده‌اند.

۴) الف) با یادآوری اینکه علم و قدرت و عدالت فوق بشری را باور دارد و از آن سخن گفته است. ب) نصیب کسی که مرگ او را درمی‌یابد بهتر از زندگان است.

روان شناسی

شخص "الف" فردی را که به زیبایی سخن می‌گوید باهوش تلقی می‌کند و شخص "ب" فردی را که طراح لباس ماهری است باهوش می‌داند، این مثال کدام‌یک از ویژگی‌های روش علمی را بیان می‌کند؟

۱) موقعیت نامعین

۲) تکرارپذیری

۳) تعریف عملیاتی

۴) نظام‌دار بودن

منظور از نشانه‌های بیرونی چیست؟

۱) نشانه‌های درونی

۲) نشانه‌های معنایی

۳) نشانه‌های حسی یا معنایی

۴) نشانه‌های حسی یا غیرمعنایی

کدام عبارت زیر صحیح نیست؟

۱) صرف داشتن شناخت، به رفتار اخلاقی منجر نمی‌شود.

۲) قضاوت در مورد مسائل اخلاقی بیش از هرچیز نیازمند رشد شناختی است.

۳) ویژگی جنسی هویت باعث می‌شود تا ترانه رفتارهای دخترانه نشان دهد.

۴) تمایزی که فرد بین خود و دیگران می‌گذارد، هویت نام دارد.

"میثم در هنگام مطالعه درس جغرافیا، مطالب مهم را خلاصه‌نویسی می‌کند" و "سارا شماره تلفن منزل خود را بر اساس سن افراد خانواده‌اش به خاطر می‌سپارد." به ترتیب میثم و سارا از کدام فنون بهسازی حافظه استفاده نموده‌اند؟

(۱) مطالعه چندحسی - استفاده از رمزگردانی معنادار

(۲) استفاده از چند روش حرکتی - بسط معنایی

(۳) استفاده از چند روش حرکتی - استفاده از رمزگردانی معنادار

(۴) مطالعه چندحسی - بسط معنایی

روانشناسی جهت معالجه مراجع خود که به وسواس مبتلا است، می‌خواهد به تبیین هدف خود بپردازد، کدام گزینه زیر معرف این مرحله است؟

(۱) در پرونده بیمار می‌نویسد که او در طی روز بارها دست‌های خود را می‌شوید.

(۲) سعی می‌کند دلایل ابتلای بیمار خود را به وسواس مورد شناسایی و بررسی قرار دهد.

(۳) به بیمار اعلام می‌دارد که اگر وسواس خود را معالجه نکند، گرفتار مشکلات زناشویی می‌شود.

(۴) درمان شناختی - رفتاری را جهت جلوگیری از افزایش بیماری به کار می‌برد.

کدام مفهوم فرضیه محسوب نمی‌شود؟

(۱) گذشت زمان باعث تضعیف حافظه می‌شود.

(۲) روش نشدن ماشین به علت ضعفی باطری است.

(۳) درگیری فکر با عامل فشارآور، تمرکز فرد را تا حد معناداری پایین می‌آورد.

(۴) نظریه روانکاوی، علت خشونت کودکان را ناکامی آن‌ها می‌داند.

در کدام گزینه عدم رمزگردانی علت فراموشی است؟

(۱) عدم پاسخگویی به سوالات امتحانی به دلیل خواندن پشت سر هم و بدون استراحت مطالب.

(۲) ندانستن تعداد صفحات کتاب درسی روانشناسی.

(۳) به یاد نداشتن اسامی بازیگران مطرح سینما به دلیل عدم علاقه به هنر.

(۴) فراموش کردن نیمی از لغات انگلیسی حفظ‌شده تقریباً یک ساعت بعد از یادگیری.

هریک از موارد زیر مربوط به کدام روش جمع‌آوری اطلاعات می‌باشد؟ (به ترتیب از راست به چپ)

- این روش هم در محیط طبیعی و هم آزمایشگاهی امکان‌پذیر است.

- در این روش باید تا جای ممکن از تعصب و پیش‌داوری‌ها دور بود.

- اطلاعاتی را که با کمک مشاهده مستقیم نمی‌توان به دست آورد با این روش کسب می‌کنند.

- آن‌ها را به صورت‌های مختلف نمره‌گذاری می‌کنند.

(۲) مشاهده - مشاهده - پرسشنامه - پرسشنامه

(۱) مشاهده - پرسشنامه - مصاحبه - آزمون

(۴) مصاحبه - آزمون - آزمون - مشاهده

(۳) مشاهده - مصاحبه - مشاهده - مصاحبه

ویژگی‌هایی که به‌طور مستقیم در تولیدمثل نقش دارند را می‌نامند.

- (۱) بلوغ جنسی
(۲) ویژگی‌های ثانویه
(۳) ویژگی‌های جنسی اولیه
(۴) تحول کمی در جنبه جسمانی

تفکر.....

- (۱) به معنای یافتن بهترین راه‌حل برای رسیدن به هدف، باتوجه‌به شرایط موجود است.
(۲) انتخاب محرک خاص از بین محرک‌های بی‌شمار پیرامون ما، تفکر نام دارد.
(۳) به فرآیندهای تفسیر، قضاوت، حل مسئله و تصمیم‌گیری گفته می‌شود.
(۴) یعنی تعبیر و تفسیر کردن بامعنی، مفهوم و سازمان دادن به دریافت‌های حسی انتخاب‌شده.

خطای رخ داده در کدام گزینه زیر با بقیه متفاوت است؟

- (۱) سمانه نام مدرسه ابتدایی خود را به یاد نمی‌آورد.
(۲) میترا در هنگام خواندن ابیاتی از حافظ، بیتی را جا می‌اندزد.
(۳) مهتاب پایان رمانی که به‌تازگی خوانده است را، آن‌طور که می‌خواهد برای دوستش تعریف می‌کند.
(۴) احسان هرچه تلاش می‌کند خاطرات مربوط به تصادف چند سال پیش خود را نمی‌تواند به‌درستی تعریف کند.

باتوجه‌به عبارات زیر به ترتیب هریک از عبارات مشخص‌شده به کدام‌یک از گزاره‌های علمی اشاره درستی دارد؟
تقریباً همه ما با این تجربه مواجه بوده‌ایم که گذشت زمان و استفاده نکردن از مطالبی که به حافظه سپرده‌ایم موجب کمرنگ شدن آن مطالب می‌شود، بنابراین باتوجه‌به این تجربه پاسخ به این سؤال این است که: گذشت زمان موجب تضعیف حافظه می‌شود و هر اندازه اطلاعاتی که قانون بر اساس آن‌ها تدوین می‌شود زیادتر باشد، کاربرد آن گسترده‌تر و وسیع‌تر است.
قوانین در مرحله نهایی قدرت تبیین زیادتری پیدا می‌کنند و بسط و توسعه آن‌ها موجب تدوین آن می‌شود.

- (۱) نظریه - فرضیه
(۲) مسئله - فرضیه
(۳) مسئله - نظریه
(۴) فرضیه - نظریه

در ارتباط با رشد شناختی کودکان تمامی گزینه‌ها درست هستند، به‌جز.....

- (۱) کودکان قبل از دبستان تحت تأثیر ویژگی‌های ظاهری اشیاء قرار می‌گیرند.
(۲) تأثیر تعامل با افراد بر زبان به تأثیر عوامل محیطی بر این رشد اشاره دارد.
(۳) کودکان از طریق فعالیت‌های حرکتی خود به بازنمایی دنیای اطراف خود می‌پردازند.
(۴) کودکان سه ماهه در برابر محرک‌های جدید، از خود علاقه نشان می‌دهند.

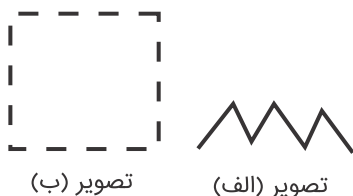


- (۱) پردازش مفهومی کارآمدتر از پردازش ادراکی است.
- (۲) تفکر شامل استدلال، قضاوت، حل مسئله و تصمیم‌گیری است.
- (۳) احساس زیرمجموعه شناخت پایه می‌باشد.
- (۴) تفسیر محرک‌های انتخابی، ادراک نامیده می‌شود.

در منابع کسب شناخت کدام روش مبتنی بر درک درونی است؟ ۱۳۵

- (۱) شیوه خردگرایانه
- (۲) شیوه‌های مبتنی بر سیروسلوك و روش‌های شهودی
- (۳) استناد به نظر صاحب‌نظران و و مقام صلاحیت‌دار
- (۴) روش علمی

ادامه دادن تصویر "الف" به همین شکل و ادراک تصویر "ب" به صورت مربع کامل به ترتیب بیانگر کدام قوانین گشتالت هستند؟ ۱۳۶



- (۱) استمرار - تکمیل
- (۲) استمرار - شکل و زمینه
- (۳) مشابهت - تکمیل
- (۴) مشابهت - شکل و زمینه

کدام تصمیم‌گیری زیر کارآمدتر است و دلیل آن چیست؟ ۱۳۷

- (۱) احمد تمایل دارد فقط کفشی را بخرد که قهوه‌ای است - زیرا مبتنی بر پردازش ادراکی است.
- (۲) سارا در هنگام خرید وسایل منزل قیمت آن را در نظر می‌گیرد - زیرا مبتنی بر پردازش ادراکی است.
- (۳) مائده تصمیم دارد هنگام خرید عروسک، بزرگی آن را مد نظر قرار دهد - زیرا مبتنی بر پردازش مفهومی است.
- (۴) رضا تلفن همراهی را که می‌خواهد بخرد از نظر قابلیت مورد بررسی قرار می‌دهد - زیرا مبتنی بر پردازش مفهومی است.

شخصی را در نظر بگیرید که ادعا می‌کند در گذشته بسکتبالیست ماهری بوده است و خاطرات این رویداد غیرواقعی اتفاق نیفتاده را یادآوری می‌کند، در این حالت او دچار چه خطایی شده است؟ ۱۳۸

- (۱) فراموشی
- (۲) اضافه کردن
- (۳) حذف کردن
- (۴) گذشت زمان

- (۱) نظریه‌ها با ترکیب اصول و قوانین مختلف به دست می‌آیند.
- (۲) فرضیه را دانشمندان می‌آزمایند تا به درستی آن پی ببرند که در صورت تأیید به‌عنوان یک اصل یا قانون پذیرفته می‌شود.
- (۳) نظریه‌ها دارای دو سطح ظاهری و تجربی هستند.
- (۴) سطح تجربی یک نظریه تجربه‌پذیری، نحوه نگارش و پژوهش‌پذیری آن است.

- به ترتیب هریک از عبارت‌های زیر در کدام گزینه به‌درستی بیان شده است؟
- (الف) وقتی چند شئی در کنار یکدیگر باشند، آن‌ها را به‌صورت یک گروه ادراک می‌کنیم.
- (ب) از اعتقادات روانشناسی گشتالت است.
- (پ) عبارت "همیشه باید برای مقابله با زلزله آماده باشید" اشاره به این کارکرد توجه است.
- (۱) الف) اصل مجاورت، ب) کل فقط شامل مجموع اجزاء است. پ) ردیابی درست علامت
- (۲) الف) اصل مشابهت، ب) روش‌های جزءنگر درک جامعی ایجاد می‌کند. پ) گوش‌به‌زنگی
- (۳) الف) اصل مجاورت، ب) کل بیشتر از مجموع اجزاء است. پ) گوش‌به‌زنگی
- (۴) الف) اصل مشابهت، ب) کل از جمع اجزاء به دست می‌آید. پ) ردیابی درست علامت

مرکز مشاوره تحصیلی
علیرضا افشار





استاد علیرضا افشار

”همایش ها“

@hamayesh_dr_afshar

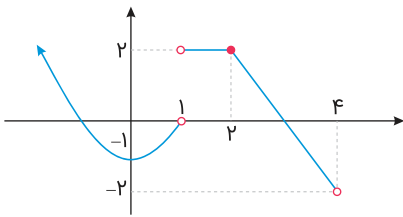


ریاضی و آمار

گزینه ۲

۱

نمودار تابع داده شده را رسم می‌کنیم.

ملاحظه می‌کنید که برد تابع $(-2, +\infty)$ است.

گزینه ۲

۲

- ۱- 3^9 عددی اول نیست، بنابراین ارزش گزاره عطفی نادرست است.
 ۲- هر دو گزاره نادرست بوده، بنابراین ارزش گزاره دو شرطی درست است.
 ۳- مقدم درست و تالی نادرست است، بنابراین ارزش گزاره شرطی نادرست است.
 ۴- هر دو گزاره نادرست بوده، بنابراین ترکیب فصلی آن‌ها نیز نادرست است.

گزینه ۲

۳

تعداد حالت‌های ارزشی n گزاره از رابطه 2^n به دست می‌آید: $2^n = n^2$ تساوی فوق فقط به ازای $n = 2$ برقرار است، بنابراین تعداد حالت‌های ارزشی $(n + 2)$ گزاره به صورت زیر محاسبه می‌شود:

$$2^{n+2} = 2^{2+2} = 2^4 = 16$$

ترکیب عطفی دو گزاره زمانی درست است که هر دو گزاره درست باشند.

گزینه "۱": $\sqrt{(-7)^2} = \sqrt{49} = 7$ ، پس گزاره $\sqrt{(-7)^2} = -7$ نادرست می‌باشد. همچنین گزاره $3^2 = 8$ نیز گزاره‌ای نادرست است. پس ترکیب عطفی آن‌ها نادرست می‌باشد.

گزینه "۲": هر دو گزاره نادرست است.

گزینه "۳": $5^{-3} = \frac{1}{5^3} = \frac{1}{125} > 0$ ، پس $5^{-3} < 0$ گزاره‌ای نادرست و "۴۳ عددی اول است" گزاره‌ای درست است، پس ترکیب عطفی آن‌ها نادرست می‌باشد.

گزینه "۴": عدد $6^2 + 1 = 37$ عددی اول است، همچنین $6^2 + 8^2 = 100$ عددی مربع کامل می‌باشد، بنابراین هر دو گزاره درست است، پس ترکیب عطفی آن‌ها نیز درست می‌باشد.

ترکیب عطفی هر گزاره با نقیض خود همواره نادرست است: $\sim q \wedge q \equiv F$

ترکیب فصلی هر گزاره با نقیض آن همواره درست است: $\sim p \vee p \equiv T$

ترکیب عطفی هر گزاره با گزاره نادرست، همواره نادرست است: $\sim p \wedge F \equiv F$

$$\Rightarrow [\sim p \wedge \underbrace{(\sim q \wedge q)}_F] \vee [\underbrace{(\sim p \vee p)}_T] \equiv \underbrace{[\sim p \wedge F]}_F \vee T \equiv T$$

از جدول‌های زیر استفاده کرده‌ایم.

q	$\sim q$	$\sim q \wedge q$
T	F	F
F	T	F

p	$\sim p$	$\sim p \vee p$
T	F	T
F	T	T

$$2^{n-3} = 2^n - 56 \Rightarrow 2^n - 2^{n-3} = 56 \Rightarrow 2^{n-3}(2^3 - 1) = 56$$

$$\Rightarrow 2^{n-3} \times 7 = 56 \Rightarrow 2^{n-3} = 8 \Rightarrow 2^{n-3} = 2^3 \Rightarrow n - 3 = 3$$

$$\Rightarrow n = 6 \xrightarrow{\text{تعداد حالات جدول ارزش گزاره‌ها}} 2^6 = 64$$

چون ارزش گزاره $(p \wedge s) \Rightarrow (p \Rightarrow q)$ نادرست است، بنابراین ارزش $(p \wedge s)$ درست و ارزش $p \Rightarrow q$ نادرست می‌باشد. از طرفی s دارای ارزش درست می‌باشد، بنابراین برای اینکه $p \wedge s$ ارزش درست داشته باشد، باید p نیز ارزش درست داشته باشد، از طرفی ارزش $p \Rightarrow q$ نادرست است و چون ارزش p درست است، بنابراین باید q ارزش نادرست داشته باشد:

$$s \equiv T, p \equiv T, q \equiv F$$

$$(s \Rightarrow q) \Rightarrow (q \vee p) \equiv \underbrace{(T \Rightarrow F)}_F \Rightarrow \underbrace{(F \vee T)}_T \equiv T$$

از جدول زیر استفاده کرده‌ایم:

p	q	$p \Rightarrow q$
T	T	T
T	F	F
F	T	T
F	F	T



چون در سؤال، ذکر شده $p \wedge q$ درست است نتیجه می‌گیریم هر دو گزاره p و q درست می‌باشند.
گزینه ۱) نادرست است.

باتوجه به درست بودن q ارزش گزاره شرطی $(p \wedge r) \Rightarrow q$ به دلیل درست بودن تالی "درست" است و بستگی به r ندارد.
گزینه ۲) نادرست است. چون q درست است $\sim q$ نادرست است. چون p درست است ارزش $p \vee r$ درست است.
باتوجه به هم‌ارزش نبودن گزاره‌های دو طرف گزاره دو شرطی، ارزش آن "نادرست" است.

$$\sim q \Leftrightarrow (p \vee r) \equiv F \Leftrightarrow T \equiv F$$

گزینه ۳) درست است. چون p درست است گزاره $(r \Rightarrow p)$ به دلیل درست بودن تالی، درست است.

به دلیل درست بودن p و نادرست بودن q گزاره $(p \Rightarrow \sim q)$ نادرست بوده و در نتیجه $(p \Rightarrow \sim q) \wedge (r \Rightarrow p)$ درست می‌باشد.
بنابراین ارزش کل گزاره عطفی نیز "درست" است.

$$(r \Rightarrow p) \wedge (\sim(p \Rightarrow \sim q)) \equiv T \wedge T \equiv T$$

$$\begin{array}{ccc} \downarrow & \downarrow & \downarrow \\ T & T & F \\ \underbrace{\quad} & \underbrace{\quad} & \\ T & F & \\ \underbrace{\quad} & & \\ T & & \end{array}$$

گزینه ۴) نادرست است. چون p و r هر دو درست هستند ارزش $(p \wedge r)$ درست می‌باشد و در ترکیب فصلی \vee اگر یک گزاره درست باشد، ارزش ترکیب فصلی "درست" است.

$$(p \wedge r) \vee (q \wedge \sim r) \equiv T$$

p	q	$\sim p$	$(p \wedge q)$	$\sim p \vee (p \wedge q)$
د	ن	ن	ن	$A = \text{ن}$
ن	د	د	ن	$B = \text{د}$

چون ارزش r معلوم نیست و $q \sim$ گزاره‌ای نادرست است، لذا ارزش گزاره $r \vee \sim q$ به ارزش گزاره r بستگی دارد.

$$۱) \underbrace{(p \wedge r)}_{\text{همواره نادرست}} \Rightarrow \underbrace{(r \vee \sim q)}_{\text{به ارزش } r \text{ بستگی دارد}}$$

$$\underbrace{F \Rightarrow r}_{\text{همواره درست}}$$

$$۲) (\sim r \wedge p) \Rightarrow (q \Rightarrow r)$$

$$(\sim r \wedge F) \Rightarrow (T \Rightarrow r)$$

$$F \Rightarrow \underbrace{(T \Rightarrow r)}_{\text{به ارزش } r \text{ بستگی دارد}}$$

$$\underbrace{F \Rightarrow r}_{\text{به انتقای مقدم همواره صحیح است}}$$

ارزش $p \wedge (\sim q \vee r)$ درست است؛ پس هم p درست می‌باشد و هم $r \vee \sim q$. برای آنکه $r \vee \sim q$ درست باشد، ممکن است حالت زیر رخ دهد:

۱) ممکن است $q \sim$ درست و r هم درست باشد:

$$(p \vee \sim q) \wedge \sim r \equiv (T \vee T) \wedge F \equiv F$$

۲) ممکن است $q \sim$ درست و r نادرست باشد:

$$(p \vee \sim q) \wedge \sim r \equiv (T \vee T) \wedge T \equiv T$$

۳) ممکن است $q \sim$ نادرست و r درست باشد:

$$(p \vee \sim q) \wedge \sim r \equiv (T \vee F) \wedge F \equiv F$$

پس ارزش گزاره $(p \vee \sim q) \wedge \sim r$ گاهی درست و گاهی نادرست است.

$$(p \wedge (p \Rightarrow q)) \Rightarrow q$$

$$p \wedge (\sim p \vee q) \Rightarrow q \equiv \sim (p \wedge (\sim p \vee q)) \vee q \equiv \sim \underbrace{((p \wedge \sim p) \vee (p \wedge q))}_{\substack{F \\ (p \wedge q)}} \vee q$$

$$\equiv \sim (p \wedge q) \vee q \equiv \sim p \vee \underbrace{(\sim q \vee q)}_T \equiv T$$

به ازای $x \geq 2$ ، مقدار تابع ثابت و برابر $y = 2$ است.

$$f(x) = 2 \quad ; x \geq 2$$

در محدوده $0 < x < 2$ ، نیمساز ناحیه اول رسم شده که نمودار تابع همانی است.

$$f(x) = x \quad ; 0 < x < 2$$

به ازای $x \leq 0$ ، نیمساز ناحیه دوم رسم شده است. هر نقطه روی نیمساز ناحیه دوم، دارای طول و عرض قرینه می‌باشد.

$$f(x) = -x \quad ; x \leq 0$$

$$p \Rightarrow \underbrace{(q \Rightarrow r)}_{\text{تبدیل شرطی به فصلی}} \equiv \overbrace{p \Rightarrow (\sim q \vee r)}^{\text{تبدیل شرطی به فصلی}} \equiv \underbrace{\sim p \vee (\sim q \vee r)}_{\text{شرکت پذیری}} \equiv (\sim p \vee \sim q) \vee r$$

در گزینه "۳" خواهیم داشت:

$$q \Rightarrow \underbrace{(p \Rightarrow r)}_{\text{تبدیل شرطی به فصلی}} \equiv \overbrace{q \Rightarrow (\sim p \vee r)}^{\text{تبدیل شرطی به فصلی}} \equiv \underbrace{\sim q \vee (\sim p \vee r)}_{\text{شرکت پذیری}} \equiv (\sim q \vee \sim p) \vee r$$



$$\sim (r \vee q) \wedge (\sim p \wedge s) \equiv \underbrace{\sim (r \vee T)}_T \wedge \underbrace{(\sim p \wedge F)}_F \equiv \sim (T) \wedge F \equiv F \wedge F \equiv F$$

از جداول زیر استفاده کرده ایم:

p	q	$p \wedge q$
T	F	F
T	T	T
F	T	F
F	F	F



p	q	$p \vee q$
T	T	T
T	F	T
F	T	T
F	F	F

بنابراین باتوجه به جداول بالا، ارزش گزاره به ارزش p و r بستگی ندارد: r چه درست باشد چه نادرست، ارزش $r \vee q$ درست است. p چه درست باشد چه نادرست ارزش $(\sim p \wedge s)$ همواره نادرست است.

$$\underbrace{[\sim p \wedge (\sim p \vee q)]}_{\sim p \text{ قانون جذب}} \vee \underbrace{(\sim q \wedge q)}_F \equiv \sim p \vee F$$

$$\Rightarrow \begin{cases} p \equiv T \Rightarrow \sim p \vee F \equiv F \\ p \equiv F \Rightarrow \sim p \vee F \equiv T \end{cases}$$

در نتیجه ارزش گزاره هم می‌تواند درست باشد هم نادرست، یعنی وابسته به ارزش p است.

چون f تابعی ثابت است پس $a = 0$ است و $f(x) = b$ خواهد بود. با استفاده از رابطه داده شده مقدار b را محاسبه می‌کنیم:

$$f(x+1) = (f(2x))^2 - 2$$

$$\Rightarrow b = b^2 - 2 \Rightarrow b^2 - b - 2 = 0 \Rightarrow (b+1)(b-2) = 0$$

$$\Rightarrow \begin{cases} b = -1 & \text{غ ق ق} \\ b = 2 & \text{ق ق} \end{cases}$$

حاصل عبارت خواسته شده را به دست می‌آوریم:

$$\frac{f(100) \times f(6)}{f(b)} = \frac{2 \times 2}{2} = 2$$

$$(p \Leftrightarrow q) \equiv (p \Rightarrow q) \wedge (q \Rightarrow p) \equiv (\sim p \vee q) \wedge (\sim q \vee p)$$

$$\equiv (\sim p \wedge \sim q) \vee \underbrace{(\sim p \wedge p)}_F \vee \underbrace{(q \wedge \sim q)}_F \vee (q \wedge p) \equiv (\sim p \wedge \sim q) \vee (q \wedge p)$$

پس باتوجه به سؤال می‌توان گفت:

$$r \equiv \sim p \wedge \sim q \equiv \sim (p \vee q)$$

نمودار، شامل دو سهمی روبه‌بالا و روبه‌پایین در بازه‌های مختلف است. نمودار بالا در شکل یک سهمی را نشان می‌دهد که رأس آن در $x = 1$ می‌باشد. در واقع $y = x^2$ می‌باشد که یک واحد به سمت راست و یک واحد به بالا انتقال یافته است. بنابراین داریم $y = (x-1)^2 + 1$ که برای $x \geq 1$ تعریف شده است.

نمودار پایین در شکل یک سهمی روبه‌پایین را نشان می‌دهد که رأس آن در $x = -1$ است و در واقع نمودار $y = -x^2$ می‌باشد که یک واحد به سمت چپ و یک واحد به سمت پایین انتقال یافته است. بنابراین داریم: $y = -(x+1)^2 - 1$ که برای $x < -1$ تعریف شده است. چون نقطه توپر نیست، $x = -1$ را شامل نمی‌شود. بنابراین گزینه "۳" صحیح است.

از نادرستی $(p \Leftrightarrow s) \Rightarrow q$ نتیجه می‌گیریم که q درست و s نادرست است و $p \Leftrightarrow s$ نادرست است که p و s می‌توانند درست یا نادرست باشند.

$$(p \wedge q) \Rightarrow q \equiv (p \wedge T) \Rightarrow T$$

$$(p \wedge T) \equiv \begin{cases} \xrightarrow{p=T} T & T \Rightarrow T \equiv T \\ \xrightarrow{p=F} F & F \Rightarrow T \equiv T \end{cases}$$

بنابراین نتیجه می‌گیریم که چه p درست باشد چه نادرست، در هر صورت ارزش گزاره درست است:

$$(p \wedge q) \Rightarrow q \equiv T$$

بررسی سایر گزینه‌ها:

گزینه "۱":

شد	گم	مُح	تُ	ی	مو	با	قَم	ثا	می	زِ	تِ	رِش	تا
-	-	-	U	U	-	-	-	-	-	U	U	-	-

گزینه "۲":

وَد	را	تِ	می	بَم	لَ	دَز	دَر	ی	با	لِف	اَ
-	-	U	-	-	U	-	-	U	-	-	U

گزینه "۳":

ای	تِ	گَش	را	چِ	لَ	لا	فَس	نَ	تَش	آ	ی	نِ	ای
-	U	-	-	U	U	-	-	U	-	-	U	U	-

گزینه "۴":

داشت	م	چش	رَت	صِی	بَ	یَد	با	می	نِ	یَنز	را	دا	خُ	آز
-	U	-	-	-	U	-	-	-	U	-	-	-	U	-

وزن و علامت هجایی بیت اول به این صورت است:

سا	ل	خُر	رَم	فا	ل	نی	کو	ما	ل	وا	فر	حا	ل	خش
-	U	-	-	-	U	-	-	-	U	-	-	-	U	-
فاعلاتن				فاعلاتن				فاعلاتن				فاعلن		

اما گزینه‌های "۲"، "۳" و "۴" هموزن هستند و علامت هجایی آن‌ها برابر است:

گزینه "۲":	بی	ت	کَل	لف	هر	ک	دل	بر	وی	ن	هاد
گزینه "۳":	سا	غ	رِ	می	بر	ک	فم	یه	تا	ز	بَر
گزینه "۴":	گر	چ	یا	ران	فا	رِ	عَن	دَز	یا	د	ما
	-	U	-	-	-	U	-	-	-	U	-
فاعلاتن				فاعلاتن				فاعلن			

"خراسانی - خراسانی - عراقی - خراسانی - خراسانی - عراقی"

بررسی گزینه‌ها:

گزینه "۱": تص / نی / ف = زن / جی / ر

تساوی طول صامت‌ها و مصوت‌ها در این گزینه‌ها رعایت نشده است:

گزینه "۲": طی ≠ مر / د

گزینه "۳": م / ت / وس / سط ≠ م / عل / لم

گزینه "۴": ع / با / دت ≠ ت / را / نه

تشریح سایر گزینه‌ها:

گزینه "۱": موش و گربه (نظم) - تاریخ گزیده (نثر) - المعجم (نثر) - بوستان (نظم)

گزینه "۳": جمشید و خورشید (نظم) - مرصادالعباد (نثر) - مجالس سبعه (نثر) - دیوان شمس (نظم)

گزینه "۴": رساله دلگشا (نثر) - جمشید و خورشید (نظم) - تحفة الاحرار (نثر) - بوستان (نظم)



گزینه ۴

۲۶

"م را گه گه به در دی یاد می کن که در دت مر هـ م جان می ن ما ید"

گزینه ۱

۲۷

در اواخر دوره مغول بساط حکومت آخرین خلیفه عباسی المستعصم بالله برچیده شد و باتوجه به پایان یافتن خلافت، زبان رسمی و رایج عربی از رواج افتاد و توجه به زبان فارسی بیشتر شد.

گزینه ۴

۲۸

بررسی سایر گزینه‌ها:

گزینه "۱": تشبیه گسترده حداقل سه رکن را باید داشته باشد.

گزینه "۲": ذکر مشبه و مشبه به هر دو ضروری است.

گزینه "۳": تشبیه غیراضافی معمولاً به صورت جمله اسنادی می‌آید.

گزینه ۱

۲۹

بررسی مجازهای هر بیت:

(۱) چرخ مجاز از آسمان ← استعاره

(۲) چمن مجاز از چمنزار ← غیر استعاره

(۳) مه مجاز از نور مه ← غیر استعاره

(۴) خون مجاز از کشتن ← غیر استعاره

نکته: اگر "گردون" را در گزینه ۳ مجاز بگیریم، باز از نوع غیر استعاره است و تأثیری در پاسخ ندارد.

گزینه ۴

۳۰

کتاب تاریخ گزیده، تاریخ پیامبران، خلفای چهارگانه، خلفای بنی‌عباس و تاریخ ایران را تا سال ۷۳۰ هـ. ق دربرمی‌گیرد.

گزینه ۴

۳۱

"ای سا ربا نا هس تِ ران کا را مِ جانم می رود وان دل کِ با خُد داش تم با دل س تا نم می رود"

گزینه ۳

۳۲

بررسی سایر گزینه‌ها:

گزینه "۱": ماه به شخص زندانی و در بند تشبیه شده است.

گزینه "۲": شاعر در قالب "تشبیه پنهان" چهره معشوق را به خورشید تشبیه کرده است و چهره او را به دلیل داشتن خال و خط، حتی به خورشید ترجیح داده است.

گزینه "۴": گر هس چون خال بازنگردد.

گزینه ۱

۳۳

این عبارت دربارهٔ ویژگی‌های ادبی سبک عراقی در قرن هشتم است.

گزینه ۲

۳۴

بیت دوم سه رکن دارد:

ای مَ دا رِ	آ سِ ما نِ	آ فِ ری نش
وی بَ ها رِ	بو سِ تا نِ	آ فِ ری نش

بررسی سایر گزینه‌ها:

گزینه "۱":

سَ لا می	چُ بو یِ	خُ شِ آ	شِ نا یی	← چهار رکن هر مصراع
بِ دان مَر	دُ مِ دی	دِ یِ رو	شِ نا یی	

گزینه "۳":

بی نَ صی بَز	آ بِ رو با	شَد بِ گی تی	← سه رکن هر مصراع
هر ک او دی	نا رِ یا دِر	هَم نَ دا رَد	

گزینه "۴":

ز با غت	بِ جُز بو	ئِ رَن گی	نَ بی نَم	← چهار رکن هر مصراع
خُ دان بو	یِ را هَم	دِ رَن گی	نَ بی نَم	

گزینه ۱

۳۵

واژهٔ معلّق نادرست هجابندی شده است: مُ عِل لِق

گزینه ۳

۳۶

هجای مصراع صورت سؤال در این گزینه به‌درستی آمده است.

گزینه ۱

۳۷

نثر کتاب مرصادالعباد مصنوع به‌حساب نمی‌آید. نثر این کتاب مسجع است.



در این بیت مجاز به کار نرفته است. بررسی سایر گزینه‌ها:
گزینه "۲": ساغر و پیمانه مجاز از شراب / گزینه "۳": محمل مجاز از کاروان / گزینه "۴": جگر مجاز از جرئت

وزن بیت اول: فاعلاتن فاعلاتن فاعلاتن فاعلن
وزن ابیات دیگر: فاعلاتن فاعلاتن فاعلن
(شاعر در ابیات گزینه‌های ۲، ۳ و ۴ از اختیار وزنی بهره برده است که سال بعد با آن آشنا می‌شویم. استفاده از این اختیارات تأثیری در پاسخ به این تست ندارد)



بیت داخل سؤال:

می	کا	خُد	ت	یس	پا	بی	ر	وا	سُت	نا	ر	وا	دی	کی	ی
-	-	-	U	-	-	-	U	-	-	-	U	-	-	-	U
نی	را	وی	پ	رو	رَد	ذا	گ	گه	نا	زَد	و	دی	با	گر	آ
-	-	-	U	-	-	-	U	-	-	-	U	-	-	-	U
مفاعیلُن				مفاعیلُن				مفاعیلُن				مفاعیلُن			

بررسی گزینه‌ها:

گزینه "۱":

ن	وا	پِر	فت	یا	ع	شم	چُن	تْ	ل	وَص	پ	سی	ک
-	-	-	U	-	U	-	-	U	U	-	U	-	U
رَد	دا	گر	د	ری	س	دَم	هَر	تْ	غ	تی	ر	زی	ک
-	-	-	U	-	U	-	-	U	U	-	U	-	U
فَع لُن		مفاعِلُن				فَعْلَانُن				مفاعِلُن			

گزینه "۲":

شَد	با	جَلَن	د	بَن	دَر	جا	کُ	یَت	سو	گی	د	بَن	ر	سی	آ
-	-	-	U	-	-	-	U	-	-	-	U	-	ل	-	U
شَد	با	تَلَن	چ	دی	بَن	دَر	ک	قَل	عا	ی	ن	وا	دی	هی	ز
-	-	-	U	-	-	-	U	-	-	ل	U	-	-	-	U
مفاعیلُن				مفاعیلُن				مفاعیلُن				مفاعیلُن			

گزینه "۳":

ش	فَق	با	زی	کُ	نان	دَر	جُن	پ	ش	آب
U	-	-	-	U	-	-	-	U	ل	-

شُ	کو	هـ	دی	گَ	زُ	را	زِ	دِ	گَر	داشت
U	-	لِ	-	U	لِ	-	لِ	U	-	-
مفاعِلُنْ			مفاعِلُنْ				فَعولُنْ			

گزینه "۴":

أ	گَر	دَر	حَض	رَ	تِ	او	قُر	بِ	یا	بِی
U	-	-	-	U	لِ	-	-	U	-	-
زِ	مُل	کِ	هَر	دُ	عَا	لَم	رَخ	بِ	تَا	بِی
U	-	لِ	-	U	-	-	-	U	-	-
مفاعِلُنْ			مفاعِلُنْ				فَعولُنْ			

تاریخ

گزینه ۱

۴۱

بررسی موارد نادرست:

(ج) قبیله ها و طایفه های یهودی و عرب ساکن یثرب از نظر سیاسی پراکنده و مستقل از یکدیگر بودند.
(د) به لحاظ اعتقادی و دینی، اکثر اعضای قبایل عرب ساکن یثرب، بت پرست بودند.

گزینه ۴

۴۲

تنها مورد "د" نادرست است؛ مکه که بر سر راه یمن به شام قرار داشت، مرکز اصلی بازرگانی به شمار می رفت.

گزینه ۳

۴۳

سرودن منظومه های حماسی و تاریخی که در ایران پیشینه دیرینه ای داشت، در دوره مغولان رواج و رونق بسیاری یافت.

گزینه ۳

۴۴

سخت گیری بر پیروان مانی، مزدک و زرتشت

گزینه ۲

۴۵

تجارب الامم تألیف ابوعلی مسکویه از برجسته ترین آثار تاریخ نگاری تحلیلی می باشد.
گزینه ۴ نادرست، اخبار الطوال نوشته دینوری از آثار برجسته تاریخ نگاری ترکیبی می باشد.

گزینه ۲

۴۶

(الف) جاهلی و جاهلیت در قرآن مترادف با نادانی و فقدان علم و معرفت نیست، بلکه دلالت بر فرهنگ و اخلاق خشن، گستاخ و کینه‌جویی دارد که از خلق‌وخوی تند و سرکش اعضای آن جامعه سرچشمه می‌گرفت و برخی از یهودیان ساکن یثرب و معدودی از مسیحیان مستقر در نجران از جمله ادیان ساکن در شبه‌جزیره عربستان در آستانه ظهور اسلام بودند.

(ب) در نتیجه تداوم سیاست تعقیب کاروان‌های تجاری قریش سرانجام در سال دوم هجرت جنگ بزرگی میان سپاه اسلام و لشکریان مشرک در جایی موسوم به بدر صورت گرفت. در سال نخست هجرت به دنبال نزول آیات جهاد رسول خدا تصمیم به تشکیل نیروی نظامی گرفت.

(ج) اگرچه نحوه توزیع عطایا توسط خلیفه دوم بر پایه مساوات اسلامی نبود، اما ساده‌زیستی و سخت‌گیری ایشان نسبت به کارگزاران خلافت و بزرگان قریش، از ثروت‌اندوزی و تجمل‌گرایی آنان جلوگیری کرد.

گزینه ۱

۴۷

پیمان عقبه دوم، بیانگر نفوذ و گسترش چشمگیر اسلام در یثرب بود، زیرا شمار قابل توجهی از اعضای قبیله‌های مختلف، به ویژه اوس و خزرج، در آن حضور داشتند.

گزینه ۲

۴۸

به‌طور کلی آثار ساختمانی و معماری نظیر کاخ‌ها، کاروانسراها، قلعه‌ها و... از مهم‌ترین منابع و مراجع پژوهش درباره گذشته‌های دور و نزدیک محسوب می‌شوند و به مورخان برای فهم عمیق‌تر و بازسازی دقیق گذشته‌ها کمک می‌کند.

گزینه ۴، بررسی ابزارها و وسایل دست‌ساخته انسان که به‌طور خاص در قلمرو دانش‌هایی چون باستان‌شناسی و معماری و هنر قرار می‌گیرند، اطلاعات بسیار مفیدی برای بازآفرینی گذشته، در اختیار مورخان می‌گذارد.

گزینه ۳

۴۹

عده‌ای به افراط کشیده شدند و از طریق مقایسه زندگی ایرانیان باستان با زندگی اعراب عصر جاهلیت، به تحقیر مردم عرب پرداختند. اینان به شعوبیان معروف شدند. جنبش شعوبی در دوره اول عباسیان نیز همچنان در عراق فعال بود.

گزینه ۳

۵۰

تنها موارد "د" و "هـ" نادرست هستند.

بررسی موارد نادرست:

مورد "د": این شهرها در زمان خلفای اول و دوم فتح شدند.

مورد "هـ": خلیفه سوم، توسط معترضان به خلافتش به قتل رسید.

گزینه ۲

۵۱

کتاب‌هایی با عنوان مشترک المسالک و الممالک تألیف نویسندگان مختلف از جمله نوشته‌های جغرافیایی است.

گزینه ۱

۵۲

تنها گزینه ۱ صحیح است.



گزینه ۱

۵۳

تنها مورد (ج) صحیح است.

گزینه ۲

۵۴

توضیح درباره تاریخ طبری است که جزء تاریخ‌های عمومی است.

گزینه ۱

۵۵

تاریخ بیهقی هم جزء تاریخ‌های سلسله‌ای است (درس اول) و هم جزء تاریخ‌نگاری تحلیلی به شمار می‌رود (درس دوم)

گزینه ۳

۵۶

منظور آن حضرت این بود که او معیارهای قومی، قبیله‌ای، خویشاوندگرایی و یا تقدم و تأخر در قبول اسلام را در توزیع بیت‌المال در نظر نخواهد گرفت.

گزینه ۱

۵۷

در جریان محاصره شهر بیت‌المقدس (ایلیا)، ساکنان مسیحی شهر اعلام کردند که فقط در حضور خلیفه، قرارداد صلح و تسلیم شهر را امضا می‌کنند. مسلمانان با بردباری این شرط را پذیرفتند و بدین منظور خلیفه دوم (عمر بن خطاب) از مدینه به بیت‌المقدس رفت.

گزینه ۲

۵۸

عجائب‌المقدور جزء تک‌نگاری‌ها، شاهنامه جزء تاریخ‌های منظوم و المسالک‌والممالک جزء متون جغرافیایی است.

گزینه ۳

۵۹

دین و فرهنگ - شکل‌گیری و شکوفایی تمدن اسلامی

گزینه ۳

۶۰

خلیفه اول (ابوبکر) اندکی بیش از دو سال خلافت کرد. او واپسین لحظات زندگی، طی وصیت‌نامه مکتوبی، عمر بن خطاب را به جانشینی خود معرفی کرد.

جغرافیا

گزینه ۴

۶۱

دین و اقوام و جمعیت مربوط به عوامل انسانی ناحیه‌بندی است.

گزینه ۱

۶۲

وقتی هوا سرد می‌شود مولکول‌های آن به هم نزدیک‌تر می‌شوند و تعدادشان در واحد حجم بیشتر می‌شود. هوای سرد سنگین است و به سمت پایین فرود می‌آید. در نتیجه بر روی منطقه سرد یک مرکز پرفشار پدید می‌آید. در پرفشار، فشار هوا به سمت مرکز ناحیه افزایش می‌یابد.

گزینه ۱

۶۳

آب‌کره: هیدروسفر - سنگ‌کره: لیتوسفر - هواکره: اتمسفر

گزینه ۲

۶۴

نواحی به فعالیت‌های انسان‌ها شکل می‌دهند. تنها گزینه‌ای که درباره تصویر کامل و صحیح‌تر است، گزینه ۲ است.

گزینه ۱

۶۵

نواحی سیاسی با مرزهای قراردادی از نواحی مجاور متمایز شده‌اند.

گزینه ۱

۶۶

لهستان و جمهوری چک تنها کشورهای صنعتی اروپای شرقی می‌باشد. گزینه ۴ نادرست، زیرا پرتغال کشوری در جنوب‌غربی اروپا است.

گزینه ۳

۶۷

جغرافی‌دان‌ها برای تعیین حدود یک ناحیه، یک یا چند معیار را به کار می‌گیرند. آن‌ها باتوجه به این معیارها، حدود یا مرزهای هر ناحیه را روی نقشه رسم می‌کنند و نواحی مختلف را روی نقشه نمایش می‌دهند.

گزینه ۴

۶۸

مراتع مداری در حاشیه صحرا به علت خشکی هوا به استپ‌های بیابانی تبدیل می‌شوند.

گزینه ۲

۶۹

گزاره‌های ۱ و ۴ صحیح هستند.

انتخاب معیارها و ملاک‌ها برای تعیین حدود یک ناحیه به هدف مطالعه و تحقیق جغرافی‌دانان بستگی دارد. ناحیه‌بندی کاری صرفاً جغرافیایی است.

گزینه ۲

۷۰

حمل‌ونقل آبی میزان مصرف سوخت کمی دارد و آلاینده‌گی کمی برای محیط‌زیست به همراه دارد. گزینه ۳ از مهم‌ترین عوامل آلودگی آب‌ها تخلیه پساب‌های صنعتی می‌باشد، پس گزینه ۳ نادرست است.

گزینه ۱

۷۱

برخی از راهکارهای حفاظت از محیط کوهستانی عبارت‌اند از: کشت گیاهان بر روی دامنه‌ها برای جلوگیری از فرسایش خاک، حفاظت از تنوع زیستی و حیات وحش، ایجاد حوضچه‌های ذخیره و سیل‌بند و جمع‌آوری آب و جلوگیری از به هدر رفتن آب، پاکسازی کوهستان‌ها از آلودگی‌ها، تدوین قوانین و مقررات برای فعالیت‌های گردشگری و افزایش آگاهی عمومی در زمینه مراقبت از محیط کوهستان.

گزینه ۴

۷۲

این مورد جزء محدودیت‌های نواحی ساحلی است.

گزینه ۱

۷۳

ناحیه بخشی از سطح زمین است که ویژگی‌های جغرافیایی (طبیعی، اقتصادی، اجتماعی، فرهنگی و...) همگون و خاصی دارد؛ به طوری که با بخش‌های مجاور خود متفاوت است.

گزینه ۴

۷۴

عرض جغرافیایی، دوری و نزدیکی به اقیانوس‌ها و دریاها، عبور جریان‌های دریایی آب گرم و آب سرد، عرض جغرافیایی، ارتفاع از سطح زمین و جهت و شیب ناهمواری‌ها بر دمای یک مکان تأثیر می‌گذارند.

گزینه ۲

۷۵

سایر موارد مربوط به ناحیه ساحلی با فعالیت‌های مربوط به تجارت و گردشگری هستند.

گزینه ۴

۷۶

تابش خورشید روی عناصر آب‌وهوایی تأثیر می‌گذارد و مهم‌ترین منبع انرژی می‌باشد. پرتوها در مدار ۶۰ درجه مساحتی دو برابر ناحیه استوایی را دربرمی‌گیرند.

گزینه ۲

۷۷

زیست‌کره یا بیوسفر که موجودات زنده را شامل می‌شود. ارتباط و تعامل موجودات زنده با یکدیگر را بوم‌سازگان یا اکوسیستم می‌گویند. لیتوسفر همان سنگ‌کره می‌باشد، پس گزینه ۴ نادرست است.

گزینه ۴

۷۸

هوا همیشه از جایی که فشار بیشتری وجود دارد به سمت جایی که فشار کمتری دارد، جریان می‌یابد و به این ترتیب، باد به وجود می‌آید.

گزینه ۱

۷۹

فاصله هر نقطه از هم ۱۰۰ متر است. بر همین اساس نقطه $B = ۵۰۰$ متر و نقطه $C = ۳۰۰$ متر است و جایی که خطوط به هم نزدیک است شیب بیشتر است.

ویژگی اصلی هر ناحیه، وحدت و همگونی نسبی عناصر طبیعی و انسانی در آن است. محدودیت‌ها و موانع محیطی موجب می‌شود که انسان‌ها برای کنترل محیط و شرایط خاص آن به چاره‌اندیشی و ابداع ابزارها بپردازند.

جامعه‌شناسی

بر اساس این دیدگاه جهان تکوینی به جهان طبیعت محدود می‌شود و جهان طبیعت مهم‌تر از جهان ذهنی و جهان فرهنگی است. طرفداران این دیدگاه بین علوم طبیعی و علوم انسانی تفاوتی قائل نیستند.

خانهٔ شیشه‌ای به تناسب و هماهنگی جهان ذهنی و جهان فرهنگی اشاره دارد. هرگاه افراد و فرهنگ جامعه، هویتی مشترکانه داشته باشند، زمین و آسمان ظرفیت‌های الهی و آسمانی خود را از آن‌ها پنهان می‌کنند. وضعیت امروزی محیط‌زیست حاصل دیدگاه سوم نیست.



نمودار بیانگر تناسب و هماهنگی موجود میان جهان ذهنی و فرهنگی است.

در دوران خلافت، ارزش‌ها، هنجارها و رفتارهای جاهلی دوباره در جامعهٔ اسلامی نمایان شد و به تدریج قدرت در جامعهٔ اسلامی را بر اساس روابط قبیله‌ای و عشیره‌ای شکل داد. فرهنگ جاهلی در عصر نبوی تا فتح مکه، در برابر اسلام مقاومت آشکار می‌کرد. در سال نهم هجرت، گروه‌های مختلف برای پذیرش اسلام از سراسر شبه‌جزیره به مدینه آمدند.

زوال تدریجی قدرت کلیسا منجر به حاکمیت فئودال‌ها و اربابان بزرگ (کنت‌ها و لردها) شد. در نهایت با انقلاب فرانسه دولت‌هایی شکل گرفتند که به‌طور رسمی جدایی خود را از دین اعلام کردند. این دولت‌ها بر خلاف حکومت‌های گذشته، خود را با هویتی دینی نمی‌شناختند، بلکه خود را در ابعاد جغرافیایی، تاریخی و خصوصاً نژادی و قومی تعریف می‌کردند.

موارد "ب" و "ت" صحیح هستند. بررسی سایر موارد:

"آ": کشورهای استعمارزده و تحت نفوذ، نیروی کار و مواد خام مورد نیاز کشورهای غربی را تأمین می‌کنند.

"پ": در اغلب موارد، کشورهای تحت نفوذ و استعمارزده به طرف اقتصاد تک‌محصولی سوق داده می‌شوند؛ به این معنا که صادرات آن‌ها به یک ماده خام محدود می‌شود.

الف) توزیع هدفمند علوم طبیعی و علوم انسانی

ب) فرهنگ عمومی

ج) تثبیت مرجعیت علمی غرب

فرهنگ جهانی باید روحیه تعهد و مسئولیت را در انسان‌ها ایجاد کند تا زمینه گسترش و تحقق عقاید و ارزش‌های جهان‌شمول را فراهم آورد.

مرحله اول (پیدایش قدرت‌های سیاسی سکولار): با انقلاب فرانسه دولت‌هایی شکل گرفتند که به‌طور رسمی جدایی خود را از دین اعلام کردند.

مرحله سوم (به خدمت گرفتن مبلغان مذهبی و سازمان‌های فراماسونری): دولت‌های سکولار غربی با تبلیغ مسیحیت، فرهنگ عمومی جوامع غیرغربی را دچار اختلال می‌کردند.

مرحله دوم (پیوند قدرت با تجارت، سرمایه و صنعت): رشد تجارت و برده‌داری، انتقال برده‌های سیاه‌پوست آفریقایی به مزارع آمریکایی و انتقال ثروت به جوامع اروپایی موجب شد که بازرگانان نسبت به زمین‌داران جایگاه برتری پیدا کنند.

مرحله چهارم (استعمار و ادغام جوامع در نظام نوین جهانی): برخی کشورهای استعمارزده به اشغال کامل نظامی درآمدند. مانند: هندوستان، اندونزی و الجزایر.

تفاوت راهبردی استبداد تاریخی- قومی با استبداد استعماری در این است که استبداد قومی به رغم هویت غیراسلامی خود به دلیل اینکه پشتوانه و عقبه‌ای خارج از جغرافیای جهان اسلام نداشت، از رویارویی مستقیم با فرهنگ توانمند اسلامی دوری می‌گزید و تلاش می‌کرد با رعایت ظواهر اسلامی، ظاهر دینی خود را حفظ نماید، اما استبداد استعماری به دلیل اینکه در سایه قدرت و سلطه جهان غرب عمل می‌کرد، در جهت گسترش نیازهای اقتصادی و فرهنگی جهان غرب، چاره‌ای جز حذف مظاهر فرهنگ اسلامی نداشت.

گزینه ۱ مربوط به وجه هستی‌شناسانه بازمی‌گردد و گزینه‌های ۲ و ۴ به وجه انسان‌شناسانه برمی‌گردد.

گزینه ۴

۹۲

جنگ‌های صلیبی و مواجهه با مسلمانان و در نهایت فتح قسطنطنیه، زمینه‌های اقتدار حاکمیت کلیسا را در هم ریخت و فروریختن اقتدار کلیسا سبب شد تا در دوران رنسانس، پادشاهان و قدرت‌های محلی به‌عنوان رقیبان دنیاطلب کلیسا، فرصت بروز و ظهور پیدا کنند. این رقیبان به علت رویکرد دنیوی خود برای حذف کلیسا، به‌جای آنکه عملکرد ارباب کلیسا را مورد انتقاد قرار دهند، به‌تدریج دخالت دین در امور دنیوی را انکار کردند و بدین ترتیب، حرکتی دنیوی را آغاز کردند که حتی به دنبال توجیه دینی و معنوی خود نبود.

گزینه ۱

۹۳

بخش اجتماعی جهان انسانی، هویت فرهنگی دارد.

گزینه ۴

۹۴

پیشرفت در زمینه اقتصاد و صنعتی و یا دریانوردی موجب موفقیت استعمار شد. استفاده از مجریان بومی در استعمار نو شکل گرفت. استفاده از ساختارهای اقتصادی و سیاسی بین‌المللی و نهادها از عملکرد شیوه استعمار نو بود و استفاده از کودتای نظامی برای به قدرت رساندن مجریان بومی در همان دوره استعمار نو شکل گرفت و منجر به تفاوت استعمار نو و فرانو گردید.

گزینه ۳

۹۵

در استعمار نو، دولت‌های استعمارگر برای به قدرت رساندن نیروهای وابسته به خود، از کودتای نظامی نیز استفاده می‌کنند. هر سه کودتای مذکور، جزء استعمار نو هستند.

گزینه ۳

۹۶

دولت‌های سکولار غربی با تبلیغ مسیحیت، فرهنگ عمومی جوامع غیر غربی را دچار اختلال می‌کردند و از طریق سازمان‌های فراماسونری نیز بر نخبگان سیاسی آن جوامع تأثیر می‌گذاشتند.

گزینه ۳

۹۷

بررسی سایر گزینه‌ها:

- گزینه ۱: دیدگاه اول - دیدگاه اول
- گزینه ۲: دیدگاه اول - دیدگاه دوم
- گزینه ۴: دیدگاه اول - دیدگاه دوم

گزینه ۴

۹۸

بسیاری از نخبگان کشورهای اسلامی تا قبل از انقلاب اسلامی ایران، برای مقابله با سلطه استعمار، از مکاتب و روش‌های غربی مانند ناسیونالیسم یا مارکسیسم استفاده می‌کردند.



عقاید و ارزش‌های جهانی اسلام با تلاش و کوشش عالمان مسلمان از مرزهای جغرافیایی و سیاسی جوامع مختلف عبور کرد. استبداد قومی با وجود هویت غیراسلامی، به دلیل اینکه پشتوانه و پیشینه‌ای خارج از جهان اسلام نداشت، می‌کوشید با رعایت ظواهر اسلامی، ظاهر دینی خود را حفظ کند. بسیاری از نخبگان کشورهای اسلامی تا قبل از انقلاب اسلامی برای مقابله با سلطه استعمار از مکاتب و روش‌های غربی مانند: ناسیونالیسم یا مارکسیسم استفاده می‌کردند. این مکاتب وحدت امت اسلامی را مخدودش می‌کردند.

اومانیسم از نتایج منطقی سکولاریسم است. سکولاریسم آشکار شامل باورها و فلسفه‌هایی است که آشکارا ابعاد غیرمادی جهان هستی را انکار می‌کنند. رویکرد گزینشی جهان غرب به ابعاد معنوی و دینی جهان، سبب پیدایش و رشد برخی نهضت‌های جدید دینی شده است.

فلسفه

- یکی دیگر از فیلسوفان اولیه، فیثاغورس است، او همان‌طور که پایه‌گذار ریاضی و هندسه می‌باشد یکی از پایه‌گذاران فلسفه نیز محسوب می‌شود.
- وقتی عنصر اولیه همه موجودات را یک‌چیز بدانیم، به آن‌ها وحدت بخشیده‌ایم و نقطه مشترک موجودات را ترسیم کرده‌ایم.

گاهی بدون یادگیری فلسفه می‌توانیم به فهم فلسفی برسیم.

ارسطو فیثاغورس را واقف ریاضی دانست (رد گزینه‌های ۱ و ۴) و دلیل این نام‌گذاری به علت آن بود که نخستین کسانی بودند که خود را واقف ریاضی دانستند.

کسی که راه درست را یافت و آن را در پیش گرفت، هرگز نباید از خطر هراسی به دل راه دهد. اکنون که خداوند مرا مأمور کرده تا در جستجوی دانش بکوشم و آن را به دیگران بیاموزم.
بررسی سایر گزینه‌ها:
گزینه ۲: سقراط معتقد بود که کسی که در مسیر درست قرار گرفت نباید هیچ‌چیزی را بر آن ترجیح دهد نه فقط مرگ.
گزینه‌های ۳ و ۴: راه درست و حقیقت باعث فضیلت می‌شود و در برابر هیچ‌چیز نباید آن را رها کرد.

گزینه ۲

۱۰۵

با تأمل در زندگی سقراط می‌توان به تفکرات وی پی برد.

گزینه ۲

۱۰۶

ملاصدرا، فیلسوف بزرگ اسلامی مشغول بودن به امور عادی زندگی و تفکر در آن‌ها را فطرت اول و ورود به آن پرسش‌های اساسی و تفکر در آن‌ها را فطرت ثانی یعنی فطرت دوم می‌نامد. وی ماندن در فطرت اول را ...

گزینه ۴

۱۰۷

رهایی از عادات غیرمنطقی ← راه رسیدن به باورهای درست.

گزینه ۳

۱۰۸

هراکلیتوس به دو دلیل شهرت یافت.

۱- نظریه وحدت اضداد

۲- نظریه تغییر و تحول دائمی جهان

اموری که باهم ضد هستند می‌توانند باهم جمع شوند مانند کوه که هم سربالایی است هم سرپایانی. هیچ چیز ثابتی در این جهان وجود ندارد نمی‌توان در یک رودخانه ۲ بار شنا کرد.

گزینه ۲

۱۰۹

مفهوم معرفت یا شناخت چنان روشن است که نیاز به تعریف ندارد. - شناخت تجربی اگرچه ابزار آن حواس است، ولی مبتنی بر اصول عقلانی است؛ بنابراین با همکاری حس و عقل به دست می‌آید.

تحلیل گزینه‌های نادرست:

گزینه ۱: مفاهیم بسیط مانند مفاهیم عقلی فلسفی همچون علت و معلول، وحدت و کثرت، تعریف حقیقی ندارند، ولی معرفت یا شناخت بدیهی عقلی نیست؛ بلکه مفهومی معلوم یا روشن است. گزینه‌های ۳ و ۴ تعریف ارائه شده لغوی یا لفظی است نه تحلیلی.

گزینه ۲

۱۱۰

یکی از ویژگی‌های انسان پرشگری است، کودکان در همان سنین ابتدایی از حوادث پیرامون خود سؤال می‌کنند و کنجکاو خود را با گفتن کلمه "چرا" به پدر و مادر خود نشان می‌دهند.

گزینه ۱

۱۱۱

اینکه پیشرفت دانش بشر به صورت پیوسته می‌باشد، تأکید بر این امر دارد که این پیشرفت به صورت استدراجی یعنی تدریجی حاصل می‌شود "نه دفعی"

بشر از طریق حل مجهولات و دستیابی به اطلاعات جدید در مورد عناصر و پدیده‌های جهان به گشودن شاخه‌های جدید دانش می‌پردازد.

گزینه ۳

۱۱۲

معرفت‌شناسی و شناخت نسبت به وجود و هستی فرع بر امکان شناخت آن است، فلسفه مساوی علم دربارهٔ هستی یا وجودشناسی و معرفت به علم به‌عنوان یکی از اقسام هستی است و داخل همان وجودشناسی می‌باشد.

گزینه ۲

۱۱۳

اگر فیلسوف در تفکر خود مستقل باشد سختی را بیدلیل نمی‌پذیرد و باید هر سخنی با دلیل و برهان آن بسنجیم.

گزینه ۱

۱۱۴

نسبت تساوی دارند.

گزینه ۳

۱۱۵

تمامی موجودات جهان در اصل هستی مشترک‌اند، اما لزوماً همهٔ موجودات و هست‌های جهان هستی مادی نیستند، مانند وجود خداوند متعال (رد گزینهٔ ۴) تولیدمثل همهٔ موجودات باهم یکسان نیست. برخی پستاندار و برخی تخم‌گذارند. (رد گزینهٔ ۱)

گزینه ۳

۱۱۶

تمثیل غار فیلسوف بزرگ افلاطون، مثالی برای گرفتارشدن انسان در غار عادت‌ها و تعصب‌ها و نادانی‌ها است، لذا تمثیل بیرون آمدن از غار، مثالی برای رهایی از عادت‌ها و تعصبات است. انسان‌هایی که حقایق ناگهانی بر آن‌ها آشکار می‌شود، چون چشمانشان به سایه و تاریکی‌ها عادت کرده بوده است، حال تاب و تحمل دیدن نور و روشنایی حقیقت را ندارند، بنابراین از آن فرار می‌کنند.

گزینه ۲

۱۱۷

به‌جز مورد دوم که به علم روان‌شناسی مربوط می‌گردد سایر موارد به حوزهٔ معرفت‌شناسی مربوط می‌گردد.

گزینه ۳

۱۱۸

شکاکیت مطلق، یعنی شک در اصل دانستن و همهٔ دانسته‌ها امکان‌پذیر نیست. بشر به‌طور طبیعی به امکان شناخت خود و پدیده‌های دیگر باور دارد و وجود اشتباه را به معنای ناتوانی در کسب معرفت تلقی نمی‌کند.

گزینه ۱

۱۱۹

اینکه موجودات غیرزنده را بررسی کنیم درواقع موجود را از یک جنبهٔ خاصی (غیرزنده بودن) بررسی کرده‌ایم که کار علوم تجربی است، باتوجه‌به سؤالات ۲، ۳ و ۴ ملاحظه می‌کنید که سؤالات مذکور سؤالات فلسفی می‌باشند.

الف) به گفته سقراط این مطلب که اگر کسی از عدالت و صفات فوق بشری سخن بگوید نمی‌تواند به موجود مافوق بشر یعنی خداوند اعتقاد نداشته باشد.

ب) او اعتقاد دارد بدی سریع‌تر از مرگ انسان را درمی‌یابد - او بر اساس شروطی که بیان کرده حاضر است با مرگ روبه‌رو شود - او این را نصیب چه کسی بهتر است نمی‌داند و می‌گوید فقط خدا می‌داند - او با لفظ اگر نشان می‌دهد که در این باره مطمئن نیست.

روان شناسی

مثال ذکر شده مربوط به تعریف عملیاتی است. روش علمی دو ویژگی دارد: تعریف عملیاتی و تکرارپذیری موقعیت نامعین و نظام‌دار بودن از مفاهیم تعریف روش علمی می‌باشند.

منظور از نشانه‌های درونی نشانه‌های معنایی است و منظور از نشانه‌های بیرونی، نشانه‌های حسی یا غیرمعنایی است.

ویژگی‌های روانی هویت باعث می‌شود تا افراد به ایفای نقش جنسیتی برای نشان دادن رفتارهای زنانه و یا مردانه بپردازند.

خلاصه‌نویسی در هنگام خواندن درس: استفاده از چند روش حرکتی به خاطر سپردن شماره تلفن بر اساس سن افراد: استفاده از رمزگردانی معنادار

شناسایی علل و دلایل ابتلای بیمار به وسواس نشانگر پرداختن به چرایی اتفاق افتادن پدیده مورد نظر است که مبین مرحله تبیین می‌باشد.

بررسی سایر گزینه‌ها:

گزینه ۱: توصیف بیماری

گزینه ۳: پیش‌بینی

گزینه ۴: کنترل



گزاره‌های ۱، ۲ و ۳ فرضیه هستند، فرضیه‌ها برای پذیرفته شدن یا رد شدن نیازمند آزمایش می‌باشند، اما مورد ۴ یک نظریه است، یعنی از یک مسئله فرآیندهای فرضیه و اصول یا قوانین را طی نموده و به یک نظریه مبدل شده است.

دندانستن تعداد صفحات کتاب درسی روانشناسی به علت کم‌توجهی و نبود رمزگردانی است.
بررسی سایر گزینه‌ها:
(۱) تداخل اطلاعات (۳) عوامل عاطفی (۴) گذشت زمان

- این روش هم در محیط طبیعی و هم آزمایشگاهی امکان پذیر است. ← مشاهده
- در این روش باید تا جای ممکن از تعصب و پیش داوری‌ها دور بود. ← مشاهده
- اطلاعاتی را که با کمک مشاهده مستقیم نمی‌توان به دست آورد با روش ← پرسشنامه کسب می‌شود.
- آن‌ها را به صورت‌های مختلف نمره گذاری می‌کنند. ← پرسشنامه

بررسی گزینه‌ها:
(۱) مرحله‌ای را که در آن ریش جنسی رخ می‌دهد، بلوغ جنسی گفته می‌شود.
(۲) تغییراتی که جزئی از علائم رشد و قابل رؤیت‌اند، ویژگی‌های ثانویه نامیده می‌شود.
(۳) تغییراتی که بر توانایی تولیدمثل تأثیر می‌گذارند که به‌طور غیرمستقیم در تولیدمثل هم نقش دارند را ویژگی‌های جنسی اولیه می‌نامند.
(۴) در کل رشد دستگاه تولیدمثل به تحول کیفی در جنبه جسمانی دوره نوجوانی اشاره دارد و نه تحول کمی و با این حال پاسخ درست سؤال نیست.

بررسی گزینه‌ها:
(۱) حل مسئله به معنای یافتن بهترین راه‌حل برای رسیدن به هدف، باتوجه‌به شرایط موجود است.
(۲) انتخاب محرک خاص از بین محرک‌های بی‌شمار پیرامون، توجه نام دارد.
(۳) به فرآیندهای تفسیر، قضاوت، حل مسئله و تصمیم‌گیری، تفکر گفته می‌شود.
(۴) ادراک یعنی تعبیر و تفسیر کردن با معنی، مفهوم و سازمان دادن به دریافت‌های حسی انتخاب‌شده.

هر سه گزینه ۱ و ۲ و ۴ اشاره به فراموشی و خطای حذف کردن دارند، اما در گزینه ۳ مهتاب چاله‌های ایجاد شده را پر می‌کند و دچار خطای اضافه کردن شده است. یعنی به غلط ادعا می‌کند پایان داستان آنطور که خودش می‌خواهد اتفاق افتاده است.

به‌ترتیب عبارات مشخص شده به فرضیه و نظریه اشاره درستی می‌کند.

گزینه ۴

۱۳۳

شناسایی ویژگی‌های ظاهری اشیاء و تأثیر تعامل افراد بر زبان و بازنمایی دنیای اطراف مربوط به رشد شناختی است، اما علاقه نشان دادن مربوط به رشد هیجانی می‌باشد.

گزینه ۳

۱۳۴

احساس نمی‌تواند زیرمجموعه شناخت پایه و عالی باشد و شناخت پایه شامل توجه، ادراک و حافظه است.

گزینه ۲

۱۳۵

شیوه‌های مبتنی بر سیروسلوک و روش‌های شهودی: این روش مبتنی بر درک درونی است. روش‌هایی که عرفا برای کسب شناخت دارند در این مقوله قرار دارد.

گزینه ۱

۱۳۶

بر اساس قانون استمرار تمایل داریم اشکال را به صورت متصل ببینیم، بنابراین تصویر "الف" را به همین صورت ادامه می‌دهیم. بر اساس قانون تکمیل تمایل داریم اشیای ناقص را به صورت کامل ببینیم، بنابراین تصویر "ب" را به صورت مربع کامل می‌بینیم نه نقطه چین.

گزینه ۴

۱۳۷

تصمیم‌گیری مبتنی بر پردازش مفهومی کارآمدتر از تصمیم‌گیری مبتنی بر پردازش ادراکی است. بررسی تلفن همراه از نظر قابلیت توسط رضا اشاره به کیفیت دارد که نشان‌دهنده پردازش مفهومی است. بررسی سایر گزینه‌ها:

گزینه ۱: خرید بر اساس رنگ قهوه‌ای نشان‌دهنده پردازش ادراکی است که کارآمدی کمی دارد.
گزینه ۲: پردازش مفهومی است، زیرا به هزینه و قیمت اشاره شده، ولی دلیل اشتباه ذکر شده است.
گزینه ۳: پردازش ادراکی است، چون بزرگی، ظاهر و اندازه را بیان می‌کند.

گزینه ۲

۱۳۸

برخی از افراد در یادآوری اطلاعات گذشته به تحریف خاطرات یا افسانه‌بافی روی می‌آورند این موارد نمونه‌ای از خطای نوع اضافه کردن است در این خطا فرد چاله‌های ایجادشده را پر می‌کند. یکی از رایج‌ترین خطاهای اضافه کردن بازشناسی یا یادآوری غیرواقعی رویداد اتفاق نیفتاده است که فرد به غلط ادعا می‌کند آن رویداد خاص قبلاً اتفاق افتاده است. دقت کنید که خطای حذف کردن و فراموشی هر دو یکی است. گذشت زمان نیز از عوامل ایجاد فراموشی است.

گزینه ۴

۱۳۹

سطح ظاهری یک نظریه، ساختار شکلی و نحوه نگارش آن است منظور از سطح تجربی، تجربه‌پذیری و پژوهش‌پذیری آن است.

الف) در مجاورت اشیاء کنار یکدیگر به صورت یک گروه ادراک می‌شوند.
 ب) روانشناسان گشتالت معتقدند کل بیش از مجموع اجزاء است.
 پ) در مقابل حوادث و مقابله با آن‌ها باید گوش‌به‌زنگی وجود داشته باشد.
 بررسی سایر گزینه‌ها:

گزینه "۱": مجاورت مربوط به اشیاء کنار یکدیگر است، ولی مورد (ب) و (پ) غلط است.
 گزینه "۲": مشابهت مربوط به طبقه‌بندی اشیاء بر اساس شباهت است و روش‌های جزءنگر درک جامع ایجاد نمی‌کند.
 گزینه "۴": مشابهت مربوط به طبقه‌بندی اشیاء بر اساس شباهت است و مورد (ب) و (پ) نیز غلط است.
 توجه: کل علاوه بر مجموع اجزاء شامل روابط اجزاء هم می‌شود که از جمع اجزاء به دست نمی‌آید.

