



ریاضی و آمار

۱ اگر $f(x) = \frac{|x|}{[x]}$ ، حاصل $f(\sqrt{2}) - f(\sqrt{2} - 2)$ کدام است؟ ([] نماد جزء صحیح است)

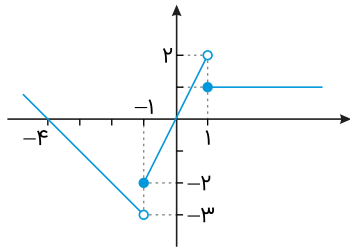
(۲) $-2\sqrt{2}$

(۱) -2

(۴) 2

(۳) $\sqrt{2} + 2$

۲ نمودار زیر مربوط به کدام تابع است؟



(۱) $f(x) = \begin{cases} 2x - 1 & ; x < -1 \\ 2x & ; -1 \leq x < 1 \\ 2 & ; x \geq 1 \end{cases}$

(۲) $f(x) = \begin{cases} -x - 4 & ; x < -1 \\ 2x & ; -1 \leq x < 1 \\ 1 & ; x \geq 1 \end{cases}$

(۳) $f(x) = \begin{cases} 2x - 1 & ; x \leq -1 \\ x & ; -1 \leq x < 1 \\ 1 & ; x \geq 1 \end{cases}$

(۴) $f(x) = \begin{cases} -x + 4 & ; x < -1 \\ 2x & ; -1 \leq x < 1 \\ 1 & ; x \geq 1 \end{cases}$

۳ تابع $f(x) = ||x - 1|$ را در نظر بگیرید. مقدار $f(\sqrt{3}) + f(-\sqrt{3})$ را به دست آورید.

(۲) 1

(۱) صفر

(۴) 3

(۳) 2

۴ حاصل عبارت $|1 - \sqrt{3}| - |1 + \sqrt{3}|$ کدام است؟

(۲) صفر

(۱) $2\sqrt{3}$

(۴) 2

(۳) -2



۵ اگر $f = \{(0, 1), (-1, 0), (2, 3)\}$ و $g = \{(1, 2), (-1, -5), (2, 0), (0, 0)\}$ باشد، تابع $h = \frac{f-g}{f}$ برابر کدام گزینه است؟

- (۱) $\{(0, 0), (2, 1)\}$
 (۲) $\{(0, 1), (2, 1)\}$
 (۳) $\{(0, 0), (2, -1), (-1, 0)\}$
 (۴) $\{(2, 1)\}$

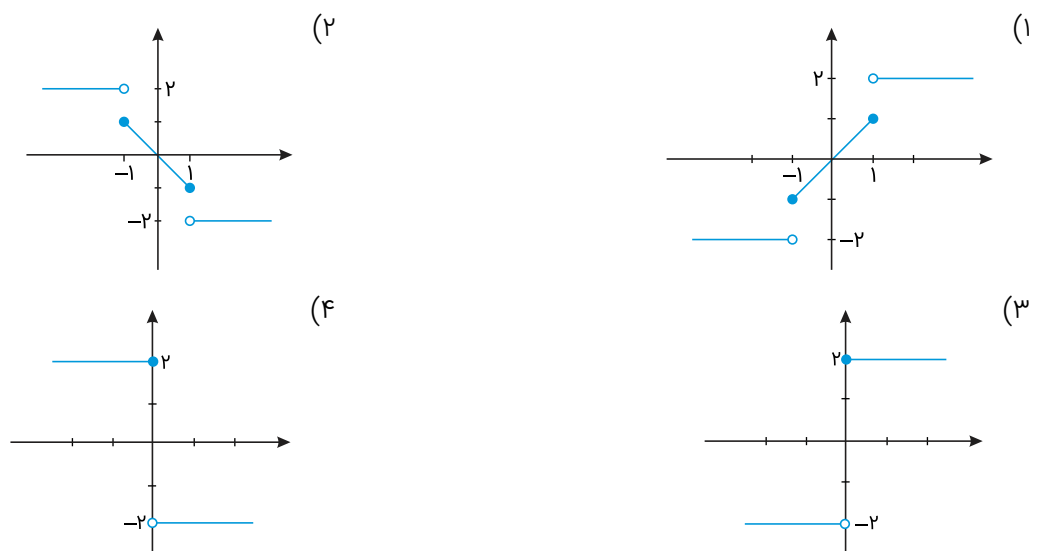
۶ اگر x از بازه $(-\infty, -2)$ انتخاب شود، در این صورت نمودار تابع $f(x) = |x + a| + 1$ پایین‌تر از نیمساز ناحیه دوم و چهارم قرار می‌گیرد. حاصل $f(-2)$ کدام است؟

- (۱) $-\frac{1}{2}$
 (۲) $\frac{1}{2}$
 (۳) -2
 (۴) 2

۷ اگر تابع $f(x)$ همانی باشد و $f(a^2 + 1) = 2a$ ، مقدار a برابر کدام گزینه است؟

- (۱) -1
 (۲) 0
 (۳) 1
 (۴) $\frac{1}{2}$

۸ نمودار تابع $f(x) = \begin{cases} 2 & ; x > 1 \\ x & ; -1 \leq x \leq 1 \\ -2 & ; x < -1 \end{cases}$ در کدام گزینه آمده است؟



۹ اگر $\text{sign}(x - 1) + \text{sign}(3 - 2x) = 2$ ، حاصل $[x]$ کدام گزینه است؟

- (۱) 1
 (۲) 1 یا 2
 (۳) صفر
 (۴) 2

۱۰ اگر $f(x) = 2x - 1$ و $g(x) = x^2 - 1$ باشد، آنگاه مقدار $\frac{(f+g)(-1)}{(f-g)(1)}$ را بیابید.

- (۱) $\frac{1}{3}$
 (۲) ۳
 (۳) -۳
 (۴) $-\frac{1}{3}$

۱۱ اگر $f = \{(1, 2a + 1), (4, b), (1, 3b), (4, 3b + 2)\}$ تابع باشد، زوج مرتب (a, b) کدام است؟

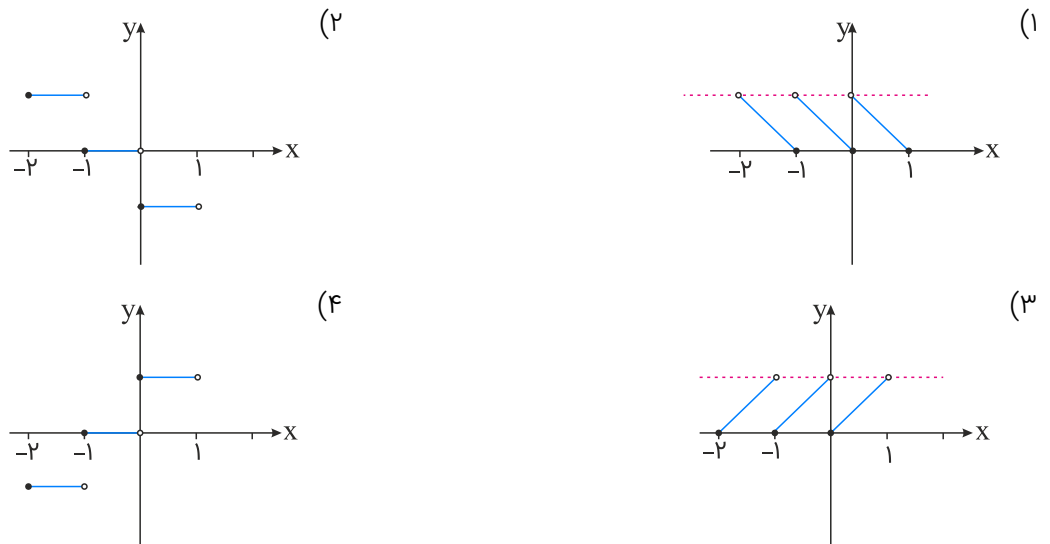
- (۱) $(-2, -1)$
 (۲) $(-2, 1)$
 (۳) $(2, -1)$
 (۴) $(2, 1)$



۱۲ مساحت زیر منحنی تابع $y = \text{sign}(x)$ در فاصله $\{x \in \mathbb{R} | 2 \leq x \leq 5\}$ کدام است؟

- (۱) ۲
 (۲) ۳
 (۳) ۴
 (۴) ۶

۱۳ نمودار تابع $f(x) = x - [x]$ در بازه $-2 \leq x < 1$ کدام است؟



۱۴ اگر تابع $f = \{(3, m + 2), (-1, 4)\}$ تابعی ثابت باشد، آنگاه m کدام است؟

- (۱) -۳
 (۲) ۲
 (۳) ۱
 (۴) -۵

۱۵ در تابع سه ضابطه‌ای $f(x) = \begin{cases} |x| & ; x \leq -2 \\ [x] + 1 & ; -2 < x < 3 \\ x - 1 & ; x \geq 3 \end{cases}$ حاصل $\frac{f(\sqrt{3} + 1)}{f(f(-3))}$ کدام است؟

- (۱) $\frac{3}{2}$
 (۲) $-\frac{1}{2}$
 (۳) ۱
 (۴) $\frac{3}{4}$

۱۶ اگر f تابعی همانی و $f(a) = -a + 2$ باشد، مقدار $f(-\frac{a}{2})$ کدام است؟

- (۱) $\frac{3}{2}$
 (۲) ۱
 (۳) $-\frac{1}{2}$
 (۴) $\frac{5}{2}$

۱۷ اگر $f(x) = x + 3$ و $(f \times g)(x) = x^2 + 2x - 3$ باشد، آنگاه $(f - g)(2)$ کدام است؟

- (۱) ۴
 (۲) -۴
 (۳) ۲
 (۴) -۲

۱۸ اگر $A = \{(2, b), (3, a+b), (2, -1), (3, 3)\}$ یک تابع باشد، آنگاه $a - b$ کدام است؟

- (۱) ۴
 (۲) ۵
 (۳) ۲
 (۴) ۳

۱۹ اگر $f(x) = ax + b$ تابعی ثابت با دامنه \mathbb{R} باشد و رابطه $f(x+1) = (f(2x))^2 - 2$ برقرار باشد، حاصل $\frac{f(100) \times f(6)}{f(b)}$ کدام است؟ ($b > 0$)

- (۱) ۲
 (۲) ۴
 (۳) ۶
 (۴) ۸

۲۰ تابع h علامت، f همانی و g ثابت است. اگر $g(2) = k + 1$ و رابطه $g(k-1) = f(2k-1) - f(\sqrt{2} + 1) + 6h(\sqrt{2} + 1)$ برقرار باشد، مقدار $f(2k)$ کدام است؟

- (۱) ۴
 (۲) -۴
 (۳) ۲
 (۴) -۲

علوم و فنون ادبی

۲۱ آرایه‌های مقابل کدام بیت، هر دو درست است؟

- (۱) ای پسته تو خنده زده بر حدیث قند
 (۲) بوی بهبود ز اوضاع جهان می‌شنوم
 (۳) از کیمیای مهر تو زر گشت روی من
 (۴) صد جوی آب بسته‌ام از دیده بر کنار
- مشتاقم از برای خدا یک شکر بخند (تشبیه، استعاره)
 شادی آورد گل و باد صبا شاد آمد (حس آمیزی، جناس تام)
 آری به یمن لطف شما خاک زر شود (ایهام تناسب، پارادوکس)
 بر بوی تخم مهر که در دل بکارمت (حسن تعلیل، اغراق)

۲۲ چه کسی "کلیده‌ودمنه" را بازنویسی کرد؟ و آن را چه نامید؟

- (۱) ظهیرالدین بابر - بابرنامه
 (۲) ملامحسن فیض کاشانی - انوار سهیلی
 (۳) ملاحسین واعظ کاشفی - محاکمة اللغتين
 (۴) ملاحسین واعظ کاشفی - انوار سهیلی

عبارت زیر معرّف کدام شاعر است؟

از شاعران قرن دهم است که در سرودن شعر مذهبی معروف و ترکیب‌بند عاشورایی او زبانزد است:
"باز این چه شورش است که در خلق عالم است باز این چه رستخیز عظیم است کز زمین
باز این چه نوحه و چه عزا و چه ماتم است بی نفع صور خاسته تا عرش اعظم است"

(۱) کلیم کاشانی (۲) وحشی بافقی

(۳) محتشم کاشانی (۴) صائب تبریزی

به ترتیب "خلاق المعانی ثانی" و "خداوندگار مضامین تازه" لقب کدام شعر است؟

(۱) کلیم کاشانی - محتشم کاشانی (۲) صائب تبریزی - بیدل دهلوی

(۳) کلیم کاشانی - صائب تبریزی (۴) صائب تبریزی - وحشی بافقی

آرایه‌های بیت "زردرویی می‌کشم زان طبع نازک بی‌گناه ساقیا جامی بده تا چهره را گلگون کنم" در کدام گزینه تماماً درست است؟

(۱) حس‌آمیزی، کنایه، مجاز، مراعات نظیر (۲) استعاره، اسلوب معادله، حسن تعلیل، حس‌آمیزی

(۳) حسن تعلیل، کنایه، مجاز، مراعات نظیر (۴) مجاز، اسلوب معادله، تشبیه، مراعات نظیر

وزن عروضی مصراع "چشم تماشای خلق در رخ زیبای اوست" با کدام مصراع همسان است؟

(۱) گر مرد رهی با خبر از ناله دل باش (۲) خوشتر از دانه اشکم گه‌ری پیدا نیست

(۳) قطع‌نظر ز دشمن ما کرد چشم دوست (۴) تا به جفایت خوشم ترک جفا کرده‌ای

آرایه مشخص‌شده در تمام ابیات درست است به جز گزینه.....

(۱) در سموم سرد این عقل بی‌درد و بی‌دل پژمرد و آسمان فریبی آبی‌رنگ شد. (حس‌آمیزی)

(۲) و این سکوت مرموز و هراس‌آمیز کویر است که در سایش بال‌های این پرنده شاعر سخن می‌گوید. (تشبیه)

(۳) آن باغ پر از گل‌های رنگین و معطر شعر و خیال در سموم سرد این عقل بی‌درد و بی‌دل پژمرد. (پارادوکس)

(۴) پرده‌داران حرم ستر و عفاف ملکوت، آن‌ها را با این شهاب‌های آتشین می‌زنند و به کویر می‌رانند. (استعاره)

آرایه‌های مشخص‌شده در مقابل تمام گزینه‌ها درست است به جز گزینه.....

(۱) خدایش تیغ نصرت داده در چنگ کز آهن نقش داند بست بر سنگ (مجاز)

(۲) غرق غباریم و غربت، با من بیا سمت باران صد جویبار است اینجا، در انتظار من و تو (تشخیص)

(۳) آتش سردی که بگدازد درون سنگ را هرکه را بودست آه سرد می‌داند که چیست (متناقض‌نما)

(۴) این زبان چون سنگ و هم آهن‌وش است و آنچه بجهد از زبان چون آتش است (اغراق)

۲۹

آرایه‌های "ایهام، موازنه، تشخیص، لفونشر و تشبیه" به ترتیب در کدام ابیات آمده است؟
 الف) بازم لباس صبر به صدپاره کرده‌ای
 ب) ای ز جام می عشق تو خرد رفته ز هوش
 ج) گفتی که تا ز نزد تو دورم چگونه‌ای؟
 د) زلف کافرکیش تو آیین ایمان برگرفت
 ه) شمع دل را شب هجران تو سر سوخته‌ام
 بازم ز کوی عافیت آواره کرده‌ای
 لب و دندان تو را لعل و گهر حلقه‌به‌گوش
 دور از تو آن چنان که منم هیچ کس مباد
 عقل را صف برشکست و عالم جان برگرفت
 مرغ جان را گه سودای تو پر سوخته‌ام

- ۱) ج، ه، د، ب، الف
 ۲) د، ج، ه، الف، ب
 ۳) ج، د، ه، الف، ب
 ۴) د، ج، الف، ب، ه



۳۰

"واقع‌گرایی" شاخه اصلی کدام شاعر در قرن دهم است؟

- ۱) محتشم کاشانی
 ۲) وحشی بافقی
 ۳) بابافغانی شیرازی
 ۴) کلیم کاشانی

۳۱

بیت زیر با کدام یک از ابیات زیر هموزن است؟

"هرکه خورد غصه و غم بعدازاین با رخ چون ماه تو معذور نیست"

- ۱) بانگ زدم نیم‌شبان کیست در این خانه دل
 ۲) هوش فزود هوش را حلقه نمود گوش را
 ۳) هرکه در آتش نرفت بی‌خبر از سوز ماست
 ۴) رقص در این نور خرد کن کز او
 گفت منم کز رخ من شد مه و خورشید خجل
 جوش نمود نوش را نور فزود دیده را
 سوخته داند که چیست پختن سودای خام
 تحت ثری تا به ثریا خوش است

۳۲

جای خالی بیت زیر با کدام گزینه پر می‌شود؟

"گر من بمیرم در غمت خونم بتا در گردنت فردا بگیرم دامنتم رنجیده‌ای"

- ۱) آن میان
 ۲) تو حافظا
 ۳) ای سرو خوش
 ۴) سرو چمان

۳۳

در کدام بیت "تشبیه و استعاره" هر دو، وجود دارد؟

- ۱) پشت هر شادی غمی بنهفته بنگر که آسمان
 ۲) از زبان سوسن آزادهم آمد به گوش
 ۳) به تولای تو در آتش محنت چو خلیل
 ۴) شکر بر خویشتن خندد گر آن ماه
 ابر گریان دارد و خورشید خندان نیز هم
 کاندرا این دیر کهن کار سبک‌باران خوش است
 گویا در چمن لاله و ریحان بودم
 به شکرخنده بگشاید دهان را

- (۱) راهیابی زبان کوچه و بازار به شعر - رواج لغات ترکی در شعر
- (۲) کاربرد فراوان لغات عربی در شعر - حذف بسیاری از لغات ادبی قدیم از شعر
- (۳) به‌کارگیری دوباره لغات ادبی قدیم در شعر - از بین رفتن لغات ترکی
- (۴) به‌کارگیری مختصات زبانی سبک خراسانی - گسترش دایره واژگانی شعر

ترتیب ابیات زیر از جهت آرایه‌های (تشخیص، ایهام، اسلوب معادله، لفونشر، استعاره مصرحه)، کدام است؟

- | | |
|--|--------------------------------------|
| (الف) گر دهدت روزگار دست و زبان زینهار | هرچه بدانی مگوی هرچه توانی مکن |
| (ب) طالب وصلی اگر با غم هجران خوش باش | گل نمی‌گشت عزیز این همه گر خار نداشت |
| (ج) او را به چشم پاک توان دید چون هلال | هر دیده جای جلوه آن ماه‌پاره نیست |
| (د) دل ناله‌کنان رفت پی محمل دلدار | کاین قافله باید جرسی داشته باشد |
| (ه) یعقوب نکرد از غم نادیدن یوسف | این گریه که دور از لب خندان تو کردم |

(۱) د، ه، ب، الف، ج

(۲) د، ه، ج، الف، ب

(۳) ج، ه، ب، الف، د

(۴) ج، الف، د، ه، ب

همه گزینه‌ها از ویژگی‌های زبانی شعر سبک هندی است؛ به‌جز:

- (۱) راهیابی زبان کوچه و بازار به شعر
- (۲) ورود لغات مربوط به مذاهب و آداب‌ورسوم هندوان به شعر و ادب
- (۳) کاربرد فراوان لغات ادبی قدیم در شعر
- (۴) کاربرد اندک لغات عربی و رواج لغات ترکی در شعر

نثر کدام آثار، به‌ترتیب "مصنوع، ساده و بینابین" است؟

- (۱) عباس‌نامه، عیار دانش، محبوب‌القلوب
- (۲) دیباچه شرفنامه بدلیسی، داراشکوه، حبیب‌السیر
- (۳) محبوب‌القلوب، احسن‌التواریخ، دیباچه عیار دانش
- (۴) شرفنامه بدلیسی، تذکره شاه طهماسب، احسن‌التواریخ

آرایه‌های "استعاره، تشبیه، حسن تعلیل، ایهام تناسب، مجاز" به ترتیب در کدام ابیات آمده است؟

- | | |
|--|---------------------------------------|
| (الف) دولت صحبت آن شمع سعادت پرتو | بازیرسید خدا را که به پروانه کیست؟ |
| (ب) سر برگ گل ندارم، به چه روم به گلشن | که شنیده‌ام ز گل‌ها همه بوی بی‌وفایی |
| (ج) در گلشن باد صبا کی می‌کند یادی ز ما | دیری است کز راه وفا آواز پایی برنخاست |
| (د) ایمن مشو که رویت آینه‌ای است روشن | تا کی چنین بماند وز هر کناره آهی |
| (ه) سر به گردون از چه رو ساید ز خوبی آفتاب | گر نه در آینه روی تو بیند روی خویش |

(۱) ج، ه، ب، الف، د

(۲) ه، د، ج، ب، الف

(۳) ج، د، ه، الف، ب

(۴) ه، د، ج، الف، ب

در همه ابیات "استعاره" به کار رفته است؛ به چیز:

- (۱) می حرام است ولیکن تو بدین نرگس مست نگذاری که ز پیشت برود هشیاری
 (۲) ای چشم عقل خیره، در اوصاف روی تو چون مرغ شب که هیچ نبیند به روشنی
 (۳) زانگه که عشق دست تطاول دراز کرد معلوم شد که عقل ندارد کفایتی
 (۴) دریاست مجلس او دریا بوقت و دریا بهان ای زبان رسیده وقت تجارت آمد

بیت "می رود صبح و اشارت می کند کاین گلستان خندهواری بیش نیست" با کدام بیت مفهومی مشترک دارد؟

- (۱) شد چمن در چمن حس و لطافت لیکن در گلستان وصالش نچمیدیم و برفت
 (۲) یک امروز است ما را نقد ایام بر او هم اعتمادی نیست تا شام
 (۳) یوسف گم گشته بازآید به کنعان غم مخور کلبه احزان شود روزی گلستان غم مخور
 (۴) از برای کام دنیا خویش را غمگین مکن پشت پا زن بر دو عالم دست را بالین مکن

تاریخ

در پی کدام امر، نفوذ و قدرت ایرانیان در دربار ایلخانان و اداره حکومت، بیش از پیش افزایش یافت؟

- (۱) فتح بغداد
 (۲) بر تخت نشستن غازان خان
 (۳) مسلمان شدن مغولان
 (۴) مرگ هلاکوخان

از جمله ویژگی‌های شاخص عصر مغول- تیموری کدام است؟

- (۱) سخت گیری نسبت به شیعیان
 (۲) اتحاد و زندگی مسالمت آمیز میان فرق اسلامی
 (۳) از بین رفتن طبقات اقتصادی جامعه
 (۴) افول تصوف و قتل مشایخ صوفیانه

کدام امر در سده سوم هجری، سرآغازی بر توجه و حمایت رسمی از زبان و ادب فارسی بود؟

- (۱) ترجمه تفسیر طبری
 (۲) مرمت حرم امامان شیعه
 (۳) سرایش شاهنامه فردوسی
 (۴) تأسیس حکومت‌های ایرانی

به کدام دلیل، روابط حکومت علویان طبرستان با خلافت عباسی همواره خصومت آمیز بود؟

- (۱) امیران شیعه مذهب این سلسله، خود مدعی خلافت بودند.
 (۲) حاکمان علویان با خلفای فاطمی ارتباط نزدیکی داشتند.
 (۳) امرای علوی، خاندان عباسی را قاتل علی (ع) می دانستند.
 (۴) خلفای عباسی راهی جز راه امویان را پیش نگرفته بودند.

۴۵ مجاورت شبه جزیره عربستان با تمدن‌های بزرگ ایران و روم بر کدام‌یک از شاخصه‌های اجتماعی آن تأثیرگذار بوده‌است؟

- (۱) حکومت و سیاست
- (۲) دین و اعتقادات
- (۳) تجارت و مبادلات
- (۴) فرهنگ و تمدن

۴۶ بنیان‌گذاران کدام سلسله‌ها با فرمان خلیفه عباسی به حکومت رسیدند؟

- (۱) طاهریان - سامانیان
- (۲) صفاریان - سلجوقیان
- (۳) زیاریان - آل‌بویه
- (۴) علویان طبرستان - آل‌مظفر

۴۷ کدام ایلخان به مذهب شیعه گروید؟ عامل گسترش تشیع در این دوره کدام است؟

- (۱) غازان - کوشش‌های علمی و فرهنگی خواجه رشیدالدین فضل‌الله
- (۲) الجایتو - کوشش‌های علمی و فرهنگی خواجه نصیرالدین توسی
- (۳) غازان - کوشش‌های علمی و فرهنگی خواجه نصرالدین توسی
- (۴) الجایتو - کوشش‌های علمی و فرهنگی خواجه رشیدالدین فضل‌الله

۴۸ حکومت نوادگان تیمور بر ایران، با به قدرت رسیدن کدام سلسله به پایان رسید؟

- (۱) آق‌قویونلوها
- (۲) سربداران
- (۳) صفویان
- (۴) قراقویونلوها

۴۹ ظهور طریقت‌های صوفیانه بزرگی مانند حروفیه، نقشبندیه، مشعشعیه و... در عصر ایلخانی و تیموری نشانه‌ای از چیست؟

- (۱) گسترش تصوف در نظام اجتماعی ایران
- (۲) افزایش و نفوذ موقعیت اجتماعی رهبران و مشایخ اهل طریقت
- (۳) ایجاد نگرانی و ناامیدی اجتماعی به‌واسطه هجوم ویرانگر و وحشت‌انگیز مغول به ایران
- (۴) تمکن مالی و قدرت اقتصادی مناسب رهبران طریقت‌های صوفی در قرن نهم

۵۰ کدام اقدام خسرو پرویز موجب گردید تا اعراب به مرزهای ایران حمله کنند و پس از چه حادثه‌ای قلمرو سلجوقیان بین امیران مختلف تقسیم شد؟

- (۱) تشویق و تحریک اعراب مرزنشین برای حمله به مسلمانان - شکست در نبرد دندانقان
- (۲) نپذیرفتن سفیر پیامبر - هجوم اقوام غز به نواحی خراسان
- (۳) از میان برداشتن دولت آل منذر - مرگ خواجه نظام الملک و ملک‌شاه
- (۴) فرستادن باذان به حجاز برای دستگیری پیامبر - تصرف آسیای صغیر

۵۱ الپتگین، به دربار کدام سلسله ایرانی راه یافت و به کدام مقام رسید؟

- (۱) طاهریان - وزیر
- (۲) سامانیان - سپهسالار
- (۳) طاهریان - سپهسالار
- (۴) سامانیان - وزیر



- (۱) مجموعه‌ای از مظاهر طبیعی
(۲) خدای بزرگ
(۳) خورشید و آسمان
(۴) آتش

طاهر بن حسين مشهور به ذواليمينين از سوى كدام خليفه، به حكومت خراسان منصوب شد؟

- (۱) هارون الرشيد
(۲) مأمون
(۳) امين
(۴) منصور

موج دوم حملات مغول‌ها به ايران و ساير نقاط، به فرماندهى كدام فرد، صورت گرفت؟

- (۱) چنگيزخان
(۲) هلاكوخان
(۳) منگوقاآن
(۴) حاكم اترار

به ترتيب هدف اصلى و بهانه محمود غزنوى در كدام گزينه به صورت صحيح آمده است؟

- (۱) جهاد در راه خدا - دستيابى به ثروت فراوان هند
(۲) كسب رضاييت خليفه عباسى - از بين بردن فاطمیان هند
(۳) دستيابى به ثروت فراوان هند - جهاد در راه خدا
(۴) از بين بردن فاطمیان هند - كسب رضاييت خليفه

كداميك از طوايف ترك پس از گرويدن به اسلام، نخست در ماوراءالنهر و سپس در خراسان مستقر شدند؟

- (۱) غزنويان
(۲) خوارزمشاهيان
(۳) سلجوقيان
(۴) صفاريان

كداميك از شهرهاى ماوراءالنهر به وسيله دولت سامانيان به عنوان پايتخت انتخاب شد؟

- (۱) مرو
(۲) بلخ
(۳) سمرقند
(۴) بخارا

به ترتيب اولين و دومين موج حمله مغولان به ايران، به فرماندهى چه كسانى صورت گرفت؟

- (۱) چنگيز - هلاكو
(۲) قوبيلای - منگوقاآن
(۳) غازان - ابوسعيد
(۴) اولجاتيو - تيمور

هدف اصلى خواجه نظام‌الملک در تکامل و گسترش نظام اداری ایران چه بود؟

- (۱) تقابل با خوي جنگاوری اميران سلجوقی و حفظ ميراث اداری کهن ایرانی
(۲) ايجاد ثبات و استمرار و مقابله با اميران و نظاميان سلجوقی که به سنت‌هاى قبیله‌ای وفادار بودند.
(۳) پايان بخشيدن به تقابل کهن میان اهل شمشير و اهل قلم در تاريخ ايران
(۴) حفظ جایگاه وزارت در مقابل قدرت و اراده نامحدود شاه

اوج گسترش و شکوفایی تمدن ایرانی - اسلامی متعلق به چه دوران تاریخی است؟

- (۱) ابتدای قرن سوم تا نیمه پنجم هجری با روی کار آمدن سلسله‌های ایرانی
- (۲) اواخر قرن سوم تا نیمه قرن هفتم هجری با روی کار آمدن ترکان منطقه ماوراءالنهر
- (۳) سده‌های نخستین هجری قمری و با روی کار آمدن دستگاه خلافت عباسی
- (۴) نیمه اول قرن پنجم هجری تا اوایل قرن هفتم با روی کار آمدن صفویان

جغرافیا

۶۱

در رابطه با کشت پلانتیشن کدام گزینه صحیح نمی‌باشد؟

- (۱) صرفاً جنبه تجاری دارد و برای بازار فروش‌های فروش جهانی و صادرات تولید می‌شود.
- (۲) مزارع محصولات خاص نواحی گرم و مرطوب استوایی در کشورهای مجاور استوا در قاره‌های آسیا، آفریقا و آمریکای جنوبی قرار دارد.
- (۳) امروزه محصولات تخصصی توسط شرکت‌های بزرگ به‌ویژه شرکت‌های چندملیتی تولید می‌شود، زیرا این مزارع به سرمایه‌چندانی نیاز ندارد.
- (۴) محصولات عمده کشاورزی تک‌محصولی موز، قهوه، آناناس و کاکائو می‌باشد.

۶۲

تونل مانس کدام کشورها را به هم متصل می‌کند؟

- (۱) انگلستان - فرانسه
- (۲) فرانسه - اسپانیا
- (۳) کانادا - آمریکا
- (۴) انگلستان - آلمان

۶۳

بیشتر مبادلات اقتصادی کشورها از طریق کدام کشتی‌ها صورت می‌گیرد؟

- (۱) رو رو - فلهبر
- (۲) کانتینری - فلهبر
- (۳) کروز - کانتینری
- (۴) کروز - رو رو

۶۴

کدام مورد از جمله اتحادیه‌های اقتصادی منطقه‌ای نمی‌باشد؟

- (۱) اکو
- (۲) آسه آن
- (۳) نفتا
- (۴) اوپک



کدام گزینه پاسخ صحیح پرسش‌های زیر در ارتباط با مهم‌ترین نواحی صنعتی یا قطب‌های صنعتی جهان است؟
 الف) کدام قسمت از آسیا جزء نواحی صنعتی مهم این قاره نیست؟
 ب) کدام کشورها از نواحی مهم صنعتی اروپای شرقی هستند؟
 پ) نواحی صنعتی ایالات متحده آمریکا بیشتر در کدام قسمت این کشور قرار دارند؟
 ت) کدام کشور آسیایی از نظر توسعه صنعت اهمیت جهانی یافته است؟

- ۱) الف) مشرق ب) فرانسه و آلمان پ) شمال شرق ت) هند
- ۲) الف) مغرب ب) فرانسه و آلمان پ) شمال غرب ت) ژاپن
- ۳) الف) مشرق ب) چک و لهستان پ) شمال غرب ت) چین
- ۴) الف) مغرب ب) چک و لهستان پ) شمال شرق ت) هند

کدام توضیح درباره اقتصاد صحیح است؟

- ۱) نظامی است که کشورها در راستای استعمار، براساس سیاست درباره آن تصمیم‌گیری می‌کنند.
- ۲) نحوه مبادلات تجاری موجود میان مناطق مختلف بر روی سطح زمین محسوب می‌شود.
- ۳) نظامی از تولید، توزیع، مبادله و مصرف کالاها و خدمات توسط گروه‌های مختلف در یک ناحیه است.
- ۴) مجموعه‌ای از قوانین سیاسی است که کشورها براساس منافع مالی خود درباره آن تصمیم می‌گیرند.

کدام یک از گزینه‌های زیر درست است؟

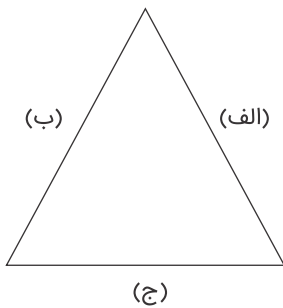
- ۱) کشاورزی تجاری فقط در کشورهای پیشرفته جهان رواج دارد.
- ۲) بیشتر برنج دنیا در جنوب آسیا کشت می‌شود.
- ۳) دلیل واقع شدن بیشتر پلانتیشن‌ها در نزدیکی ساحل دریاها، استفاده از کشتی برای صدور محصولات به نواحی مختلف است.
- ۴) ناحیه رور، از مهم‌ترین نواحی صنعتی جهان واقع در اروپای شرقی است.

بیشتر پلانتیشن‌ها در کجا واقع شده‌اند و توسط چه کسانی اداره می‌شوند، کشورهای پیرامون در کدام قاره دیده می‌شوند؟

- ۱) در نزدیکی شهرهای بزرگ - شرکت‌های چند ملیتی - اقیانوسیه، آفریقا، آسیا
- ۲) در نزدیکی شهرهای بزرگ - شرکت‌های کشت و صنعت - آفریقا، اقیانوسیه، آمریکای لاتین
- ۳) در نزدیکی سواحل دریا، شرکت‌های چند ملیتی - آسیا، آفریقا، آمریکای لاتین
- ۴) در نزدیکی سواحل دریا - شرکت‌های کشت و صنعت - آسیا، آفریقا، آمریکای لاتین

مثلت زیر ارکان ناحیه سیاسی می‌باشد، کدام گزینه برای (الف - ب - ج) صحیح است؟ (به ترتیب)

- ۱) جمعیت و روابط اجتماعی - ساختار مدیریت - مرزجغرافیایی
- ۲) ساختار مدیریت - قلمرو جغرافیایی - جمعیت و روابط اجتماعی
- ۳) سازه انسانی - نظام مدیریت - قلمرو جغرافیایی
- ۴) مرزجغرافیایی - سازه انسانی - نظام مدیریت



باتوجه به کشت پلانٹیشن به موارد "الف" و "ب" پاسخ دهید.
 الف) پیامد کشت یک محصول در سالیان متمادی
 ب) استفاده مداوم و زیاد از کودها و آفتکش‌های شیمیایی موجب می‌شود.

- ۱) فرسایش و ضعیف شدن خاک - آسیب به محیط زیست
- ۲) از بین رفتن اکوسیستم - از بین رفتن باکتری‌های مفید
- ۳) فرسایش و ضعیف شدن خاک - از بین رفتن باکتری‌های مفید
- ۴) از بین رفتن اکوسیستم - آسیب به محیط زیست

در نظام سرمایه‌داری، نواحی با نقش مرکز به سایر نواحی هستند و نواحی پیرامون از لحاظ اقتصادی مرکز هستند.

- ۱) مسلط - وابسته به
- ۲) وابسته - وابسته به
- ۳) وابسته - مستقل از
- ۴) مسلط - مستقل از

کدام ناحیه ایتالیا جزء نواحی مهم صنعتی جهان می‌باشد؟

- ۱) شمال
- ۲) جنوب
- ۳) غرب
- ۴) شرق

کدام یک از بنادر زیر در اقیانوس آرام واقع شده است؟

- ۱) آکرا
- ۲) پیرائوس
- ۳) پورتوالگره
- ۴) سانخوزه

جغرافیای سیاسی به مطالعه کدام گزینه زیر می‌پردازد؟

- ۱) جغرافیای انسانی
- ۲) اکولوژی
- ۳) نواحی سیاسی
- ۴) جغرافیای زیستی

کدام گزینه جزء مناطق خودمختار می‌باشد؟

- ۱) کردستان ایران
- ۲) کریمه
- ۳) کیش
- ۴) هنگ کنگ

توصیف زیر، مربوط به کدام یک از نواحی، از نظر نوع غالب مبادلات اقتصادی است؟
 "اقتصاد کشورهای این گروه، در برابر نوسانات قیمت در بازارهای جهانی آسیب پذیری زیادی دارد و کاهش قیمت خرید محصولات آن‌ها می‌تواند شوک‌های عظیمی به اقتصادشان وارد کند. در این نوع اقتصاد، حمایت از بخش‌های تولیدی داخلی ضعیف است و واردات گسترش زیادی دارد."

(۱) کشورهایی که اقتصاد آن‌ها به‌طور عمده مبتنی بر تولید و صدور مواد اولیه و خام است.

(۲) کشورهایی که اقتصاد و درآمد آن‌ها به‌طور عمده مبتنی بر تولید و صدور انواع کالاها است.

(۳) کشورهایی که فعالیت‌شان ناظر بر یک نوع خاص از کالاها و خدمات است.

(۴) کشورهایی که تحت استعمار شرکت‌های چند ملیتی قرار دارند.

به‌طور کلی نواحی کشاورزی جهان چند نوع هستند؟ نام ببرید.

(۱) ۲ - نواحی کشت معیشتی، نواحی کشت تجاری

(۲) ۳ - نواحی کشت معیشتی، نواحی کشت تجاری، نواحی کشت اقتصادی

(۳) ۲ - کشت دیم، کشت بارانی

(۴) ۳ - کشت دیم، کشت قطره‌ای، کشت آبیاری سطحی

شبه‌جزیره کریمه تا پس از بخشی از خاک محسوب می‌شد.

(۱) فروپاشی شوروی - روسیه

(۲) پیمان ناتو - روسیه

(۳) فروپاشی شوروی - اوکراین

(۴) پیمان ناتو - اوکراین

ناحیه سیاسی،

(۱) به بخشی از سرزمین گفته می‌شود تحت مدیریت سیاسی یا فرمانروایی یک قدرت نظامی باشد.

(۲) به بخشی از سطح زمین گفته می‌شود تحت مدیریت نظامی یا فرمانروایی یک حاکمیت سیاسی باشد.

(۳) به بخشی از سرزمین گفته می‌شود تحت مدیریت نظامی یا فرمانروایی یک حاکمیت نظامی باشد.

(۴) به بخشی از سطح زمین گفته می‌شود تحت مدیریت سیاسی یا فرمانروایی یک قدرت سیاسی باشد.

کدام یک از فعالیت‌های بخش خدمات، در اقتصاد جهان نقش مهمی دارد؟

(۱) کشاورزی

(۲) دامپروری

(۳) تجارت

(۴) کشاورزی معیشتی



۸۱

عامل پیدایش و تقسیم جهان به مناطق مرکز و پیرامون کدام است؟

- (۱) نظام صهیونیسم
(۲) فقدان عقلانیت
(۳) فرهنگ سرمایه‌داری
(۴) فقدان عدالت

۸۲

هریک از موارد زیر، به کدام علت پدید آمده‌اند؟

- خرده فرهنگ‌ها و گروه‌های مختلف درون هر جهان اجتماعی
- استفاده از منابع عقلانی و وحیانی در تبیین‌های علمی جهان اسلام
- سرعت بخشیدن به انباشت ثروت سرمایه‌داران
- حاشیه‌نشینی

- (۱) تنوع و تکثر معانی - توجه به عقل در معنای عام - تکنولوژی - مرکز، پیرامون
(۲) معنادار بودن کنش‌های انسانی - اخذ این تفاسیر از فلسفه یونان - رشد تجارت - بحران اقتصادی
(۳) فعالیت و خلاقیت کنشگران - محدودنشدن به شناخت تجربی - صنعت - بحران زیست‌محیطی
(۴) تفاوت زمینه‌های فرهنگی کنشگران - عدم ساماندهی همهٔ عرصه‌های علمی توسط عقلانیت - برده‌داری - فقر و غنا

۸۳

هریک از مصداق‌های زیر مربوط به کدام فرهنگ است؟

- پیدایش فلسفهٔ روسو
- مخالفت آناپتیست‌ها با جریان‌ات دنیاگرایانه
- جستجوی سنت‌های دینی توسط نخبگان جهان غرب
- تبدیل مسجد ایاصوفیا به موزه توسط آتاتورک
(۱) سکولار - قرون وسطی - مدرن - غرب
(۲) غرب جدید - رنسانس - پسامدرن - سکولار
(۳) پسامدرن - رنسانس - غرب جدید - مدرن
(۴) مدرن - اساطیری - پاساسکولار - دنیاگرایی

۸۴

به ترتیب، عامل مؤثر در پدید آمدن این آسیب‌ها چیست؟

- مانعت جامعه‌شناسی از داوری ارزشی و هنجاری نسبت به پدیده‌ها یا نظام اجتماعی
پارادوکس دموکراسی
محروم کردن فرهنگ‌ها از علم مبتنی بر بنیان‌های معرفتی دینی

- (۱) رویکرد صرفاً حسی و تجربی به علوم اجتماعی - نارضایتی مردم نسبت به نظام سیاسی لیبرال دموکراسی - ترویج علوم انسانی غربی در کشورهای غیرغربی
(۲) رویکرد عقلی به علوم اجتماعی - حاکمیت اکثریت بر مدار خواسته‌هایشان - تثبیت مرجعیت علمی غرب و توزیع هدفمند علوم طبیعی و انسانی
(۳) انکار ارزش علمی شناخت حسی - انکار شناخت علمی ارزش‌های اجتماعی - ترویج علوم انسانی غربی در کشورهای غیرغربی
(۴) نادیده گرفتن ارزش شناخت شهودی - مطرح کردن مسئولیت انسان در برابر ارادهٔ الهی - رسانه‌های جمعی

به ترتیب هریک از این عبارات، با چه مفاهیمی ارتباط دارند؟
تسخیر عمیق‌ترین لایه‌های فرهنگی غرب با رویکرد دنیوی
رقابت سخت بین بیدارگران اسلامی و منورالفکران غرب‌زده
هویت‌سازی برای دولت‌هایی که به اقتضای عملکرد استعماری جهان غرب پدید آمده بودند.

(۱) پیامد ظهور پروتستانتیسم - جنبش تنباکو - ویژگی مارکسیسم

(۲) پیامد روشنگری در معنای عام - جنبش عدالت‌خانه - تفکر سوسیالیستی

(۳) از نتایج پیدایش فلسفه‌های روشنگری - مشروطیت - اندیشه سیاسی ناسیونالیستی

(۴) بازگشت به جهان باستان برای عبور از مسیحیت - ویژگی مشروطیت - عملکرد سکولاریسم

چارلز دیکنز در رمان "الیورتویست" کدامیک از آسیب‌های اجتماعی لیبرالیسم متقدم را به انتقاد گرفته است؟

(۱) اقتصاد برابر (۲) عدم مداخله دولت در اقتصاد

(۳) بهره‌کشی از بردگان (۴) وضعیت بد نوانخانه‌ها

طی قرن بیستم کدام رویکرد نسبت به دین در جوامع غربی به‌وجود آمد؟

(۱) رویگردانی از مذهب (۲) اوج‌گیری سکولاریسم

(۳) ظهور نخبگان و منورالفکران (۴) بازگشت مجدد نگاه معنوی و دینی

نظریه جنگ تمدن‌ها، از سوی کدام متفکر زیر، ارائه شد؟

(۱) اگوست کنت (۲) ژان ژاک روسو

(۳) کارل مارکس (۴) ساموئل هانتینگتون

مهم‌ترین علت تداوم باورهای دینی و معنوی در زندگی انسان کدام است؟

(۱) بهره‌گیری از علوم ماوراءطبیعی (۲) ارتباط با جهان‌های اجتماعی دیگر

(۳) نیاز فطری آدمی به حقایق قدسی (۴) کاهش میزان تزلزل فرهنگی جهان اجتماعی

نخستین بحران اقتصادی در کدام کشور و مهم‌ترین آن در چه زمانی اتفاق افتاد؟

(۱) آمریکا - انقلاب صنعتی (۲) انگلستان - فاصله بین دو جنگ جهانی

(۳) روسیه - فروپاشی نظام شوروی (۴) فرانسه - انعقاد صلح ورسای

علت پیدایش هریک از موارد زیر چیست؟

- استفاده از منابع عقلانی و وحیانی در تبیین‌های علمی جهان اسلام
- سرعت بخشیدن به انباشت ثروت سرمایه‌داران
- هویت‌زدایی از پدیده‌های اجتماعی و انسانی
- حاشیه‌نشینی

- (۱) توجه به عقل در معنای عام - تداوم انتقال ثروت به کشورهای غربی - استفاده از روش‌های تجربی و دستیابی به نتایج علمی و پیش‌بینی وقوع پدیده‌ها - مرکز، پیرامون
- (۲) محدودنشدن به شناخت تجربی - صنعت - دستیابی به پاسخ‌های ساده و کاملاً قابل پیش‌بینی درباره چرایی وقوع پدیده‌های اجتماعی - بحران زیست‌محیطی
- (۳) عدم ساماندهی همه عرصه‌های علمی توسط عقلانیت - کاهش قدرت چانه‌زنی - تنوع و تفاوت معنای پدیده‌های اجتماعی و غیرقابل پیش‌بینی بودن - فقر و غنا
- (۴) اخذ این تفاسیر از فلسفه یونان تک‌محصولی شدن - امکان‌پذیر نبودن مطالعه عمق و پیچیدگی کنش‌های اجتماعی - بحران اقتصادی

کدام‌یک در ارتباط با داوری درباره گزینش ارزش‌های سیاسی در نظام‌های سیاسی که جهان‌بینی دنیوی دارند و معرفت علمی را دانش حسی و تجربی محدود می‌کنند، صحیح نیست؟

- (۱) به دلیل اینکه علم تجربی نمی‌تواند داوری ارزشی داشته باشد ما روش علمی برای گزینش و ارزیابی هیچ‌یک از این روش‌ها نداریم و انسان در گزینش ارزش‌های سیاسی هیچ معیار علمی ندارد.
- (۲) سیاستمداران تنها بر اساس معیارهای علمی، برخی از ارزش‌ها را انتخاب می‌کنند و علم تنها ابزاری است که راه دستیابی به این ارزش‌ها را در صورتی که تفسیری دنیوی و این‌جهانی داشته باشند، پیدا می‌کند.
- (۳) علم تنها ابزاری است که راه دستیابی به ارزش‌های سیاسی را در صورتی که تفسیری دنیوی و این‌جهانی داشته باشند پیدا می‌کند و هریک از این ارزش‌ها تنها در چارچوب زندگی دنیوی و این‌جهانی می‌توانند قابل دسترس باشند.
- (۴) اولاً هریک از ارزش‌های سیاسی تنها در چارچوب زندگی دنیوی و این‌جهانی می‌توانند قابل دسترس باشند و ثانیاً به دلیل اینکه علم تجربی نمی‌تواند داوری ارزشی داشته باشد ما روش علمی برای گزینش هیچ‌یک از ارزش‌ها نداریم.

لیبرالیسم اولیه که در قرن هجدهم و نوزدهم رایج بود، بیشتر ناظر بر کدام رویکرد بود؟

- (۱) دنیایی و انسان‌گرایی
- (۲) فردی و اقتصادی
- (۳) برابری در اقتصاد
- (۴) برابری و برادری



به ترتیب کدام عبارات درباره عقاید مالتوس و ریکاردو درست است؟

(۱) کسانی که در فقر متولد می‌شوند، حق حیات ندارند. - افزایش دستمزد کارگران و رفاه آنان موجب افزایش تولید نسل آن‌ها است.

(۲) انسانی که در دنیای از قبل تملک‌شده به دنیا می‌آید، بر سر سفره گسترده طبیعت جایی برای او وجود ندارد. - دولت باید در اقتصاد دخالت کند.

(۳) اگر جامعه خواهان کار فرد نباشد، هیچ حقی برای دریافت کمترین غذا ندارد. - حکومت‌گرایان نباید بگذارند سرمایه به هر شکل راه خود را دنبال کند و باید در تعیین قیمت کالاها نقش داشته باشند.

(۴) افزایش تولید نسل کارگر سبب پیدایش مشکلات بعدی است. - پیشرفت کشور در حالتی است که استعداد و تلاش افراد با هدایت دولت به بار بنشیند.

در تاریخ اقتصاد سرمایه‌داری غرب، نخستین بحران اقتصادی در کدام کشور به وجود آمد؟

(۱) فرانسه (۲) انگستان

(۳) ایتالیا (۴) آلمان

دانشمندی را که در اصل روشنگری علم مدرن تردید کرده بودند، با کدام عنوان می‌خوانند؟

(۱) پسامدرن (۲) از خود بیگانه

(۳) سکولاریست (۴) مدرن

عبارت‌های زیر را به ترتیب از جهت درست و غلط بودن مشخص نمایید:
قلمرو واقعی و آرمانی جهان اجتماعی به روی یکدیگر گشوده اند و مرز آن‌ها بر اساس نگرش مردم تغییر می‌کند.
اولین شرط بقای هر جامعه، اقتصاد آن است.

شناخت شهودی، از راه مشاهده حسی و استدلال عقلی به دست نمی‌آید.
مارکسیسم، ناظر به اندیشه‌های اقتصادی مارکس است.

(۱) غ - د - غ - د (۲) غ - غ - د - د

(۳) غ - غ - غ - د (۴) د - غ - غ - د

عبارت درست در رابطه با جنگ‌ها و تقابل‌های جهانی، کدام است؟

(۱) طرف‌های درگیر دو جنگ جهانی، در قالب اندیشه‌های امپریالیستی، مارکسیستی و لیبرالیستی رفتار خود را توجیه می‌کردند - بعد از جنگ جهانی دوم صلحی پایدار برقرار شد - از مهم‌ترین عوامل وقوع این دو جنگ، رقابت کشورهای اروپایی بر سر مناطق استعماری بود.

(۲) از مهم‌ترین عوامل وقوع دو جنگ جهانی، رقابت کشورهای اروپایی بر سر مناطق استعماری بود - از نظر هانتینگتون در جنگ تمدن‌ها، رقابت و درگیری‌ها بین دولت-ملت‌ها به وقوع خواهد پیوست - بعد از جنگ جهانی دوم صلحی پایدار برقرار نشد.

(۳) در جنگ جهانی اول، برای نخستین‌بار از بمب اتم استفاده شد - دو جنگ جهانی با درگیری کشورهای اروپایی آغاز شد - تا زمان فروپاشی اتحاد جماهیر شوروی، جنگ سرد بین دو بلوک شرق و غرب ادامه یافت.

(۴) جنگ جهانی دوم به مرزها محدود نماند و به درون شهرها کشیده شد - جنگ ویتنام زمانی آغاز شد که آتش جنگ کره به‌تازگی خاموش شده بود - هیچ‌یک از دو جنگ جهانی اول و دوم ظاهر مذهبی و دینی به خود نگرفت.

در ارتباط با شکل‌گیری جریان‌های پست‌مدرن، کدام روند درست است؟

(۱) ظهور روشنگری در معنای خاص ← کنار گذاشتن وحی و شهود ← پیدایش صورت‌های مختلفی از عقل‌گرایی و حس‌گرایی ← مخدوش شدن استقلال معرفت غیرحسی و تجربی از دیگر معرفت‌ها ← تردید در هویت روشنگرانه علم

(۲) کنار گذاشتن وحی و شهود در شناخت حقیقت ← محدود شدن علم به شناخت تجربی ← جایگزین شدن شناخت عقلی به‌جای شناخت تجربی ← ناسازگاری میان ابعاد معرفتی - علمی با نیازهای سیاسی و اقتصادی جهان غرب ← شکل‌گیری جریان‌های پست‌مدرن

(۳) بی‌اعتباری کتاب مقدس و شهود آباء کلیسا در شناخت جهان ← شناخت حقایق از طریق استدلال عقلی ← آشکار شدن محدودیت‌های دانش تجربی ← مخدوش شدن استقلال معرفت عقلی از دیگر معرفت‌ها ← انکار و تردید در اصل روشنگری

(۴) نادیده گرفتن جایگاه وحی و شهود در شناخت علمی ← بسنده نمودن به شناخت استدلالی عقلی و تجربی ← جایگزین شدن شناخت حسی به‌جای شناخت عقلی ← مخدوش شدن استقلال معرفت حسی و تجربی از دیگر معرفت‌ها ← تردید در بنیان‌های هویت فرهنگ غرب و شکل‌گیری جریان‌های پست‌مدرن

رویکرد نظری مارکس نسبت به عالم، کدام حالت را داشت؟

(۱) طبیعت‌گرا

(۲) دنیوی

(۳) سکولار

(۴) تجربی

۱۰۱ به نظر فیلسوفان گذشته با دنباله‌روی از بیشتر بر استدلال عقلی تکیه کرده بودند و همین امر سبب شده بود که علوم تجربی محصور بماند و پیشرفت
 (۱) بیکن - ارسطو - خرافات و تعصب‌های بی‌جا - نکند
 (۲) دکارت - افلاطون - خرافات و تعصب‌های بیجا - نکند
 (۳) بیکن - سقراط - واقع‌گرایی و عقل‌گرایی - کند
 (۴) دکارت - سقراط - واقع‌گرایی و حقیقت‌جویی - کند

۱۰۲ مبنای علوم تجربی در فلسفه یونان اولین بار توسط کدام فیلسوف پایه‌گذاری شد؟

- (۱) ارسطو
 (۲) فیثاغورس
 (۳) تالس
 (۴) سقراط

۱۰۳ کدام گزینه پاسخ صحیح سوالات زیر است؟

(الف) به ترتیب هریک از آثار "تاریخ فلسفه"، "تأملات" و "منشأ انواع" به کدام فیلسوفان تعلق دارد؟
 (ب) کدام فیلسوف معتقد است، برای انسان نیازهایی مانند: نیاز به اجتماع، قانون و اخلاق، همه به‌خاطر نیازهای مادی پیدا شده‌اند؟

- (۱) کاپلستون - هابز - دکارت (ب) مارکس
 (۲) کاپلستون - دکارت - داروین (ب) مارکس
 (۳) کانت - دکارت - هابز (ب) هابز
 (۴) دکارت - کانت - داروین (ب) کانت

۱۰۴ مفهوم بی‌واسطه در معرفت شهودی چیست؟

- (۱) استقلال درونی محض
 (۲) شناخت بدون واسطه حس و عقل
 (۳) همکاری حس و تجربه
 (۴) تحلیل یافته‌های درونی

۱۰۵ سوفسطائیان از میان حس و عقل برای دستیابی به معرفت چه کردند؟

- (۱) برای هیچ‌کدام اعتباری قائل نبودند.
 (۲) برای حس اعتباری قائل نبودند.
 (۳) فقط حس را معتبر می‌دانستند.
 (۴) عقل را ارزشمندتر می‌دانستند.

۱۰۶ به ترتیب صحیح و غلط بودن هریک از موارد زیر در کدام گزینه به‌درستی آمده است؟

- فلسفه جزء دانستنی‌هایی است که از طریق حواس و تجربه به دست می‌آید و فقط از طریق تعقل محض می‌توان به آن رسید.
 - عقل قادر است بدون استفاده از یافته‌های تجربی و صرفاً با تفکر و استدلال به حقایق دست یابد و دانش‌هایی را پایه‌گذاری کند.
 - قانون علیت یکی از قواعد اولیه شناخت تجربی است که انسان در شناخت هر پدیده‌ای از آن استفاده می‌کند.
 - معرفت شهودی، معرفتی است که از طریق ایمان و تعالی بخشیدن به نفس به دست می‌آید، البته همان‌طور که گفتیم برای دریافت چنین معرفتی تعقل و خردورزی ضروری است.

- (۱) ص - غ - ص - غ
 (۲) غ - ص - غ - ص
 (۳) ص - ص - غ - غ
 (۴) غ - غ - ص - ص

ابزار شناختی که باعث شناخت موجودات مادی و تمایز آن‌ها می‌شود چیست؟ کتاب طبیعیات اثر کیست؟

۱۰۷

- (۱) حواس پنج‌گانه - ابن‌سینا
(۲) تفکر و تعقل - ابن‌سینا
(۳) حواس پنج‌گانه - ارسطو
(۴) بینایی - ارسطو



کدام‌یک از ابزار شناخت، موضوعاتی را می‌تواند درک کند که احساس از درک آن عاجز است؟

۱۰۸

- (۱) شناخت استدلالی
(۲) شناخت شهودی
(۳) تفکر و تعقل
(۴) منطق به کمک تجربه

در مورد دوره جدید فلسفه در اروپا و معرفت‌شناسی این دوره می‌توان گفت

۱۰۹

- (۱) از قرن شانزدهم با پیشگامی فرانسیس بیکن و کانت آغاز شده و به معرفت‌شناختی توجه ویژه‌ای شد.
(۲) راجر بیکن از نخستین فیلسوفان این دوره بود که بر اهمیت حس و تجربه اصرار می‌ورزید و به اصالت تجربه معتقد بود.
(۳) در این دوره مسئله ماهیت و حقیقت شناخت و معرفت‌کانون بحث و جدال و نزاع مباحث معرفت‌شناسی را تشکیل می‌داد.

(۴) توجه و ویژه به تجربه در این دوره نتیجه عقب‌ماندگی فوق‌العاده علوم تجربی در دوره قرون وسطی بود.

گزینه غلط را درباره شناخت تجربی و حسی مشخص کنید؟

۱۱۰

- (۱) پایه و اساس زندگی
(۲) نشانگر تمایزها
(۳) دقیق و بدون خطا
(۴) همکاری عقل

کدام مفهوم درباره پراگماتیسم، نادرست است؟

۱۱۱

- (۱) درستی امور در عمل خود را نشان می‌دهد.
(۲) هدف پژوهش کشف واقعیت است نه حقیقت.
(۳) نمی‌توان به حقیقت اشیاء دست یافت.
(۴) مفید بودن یعنی همان درست بودن.

کدام یک از فیلسوفان اروپایی از پیشگامان تجربه‌گرایان محسوب می‌شود؟

۱۱۲

- (۱) فرانسیس بیکن
(۲) هانری برگسون
(۳) دکارت
(۴) ویلیام جیمز

کدام‌یک از گزینه‌های زیر صحیح نمی‌باشد؟

۱۱۳

- (۱) سقراط به معرفت شهودی باور داشت و معتقد بود وظیفه بیدار ساختن مردم بر عهده‌اش قرار گرفته است.
(۲) آگوست کنت پوزیتیویست است و می‌گوید امر غیرمادی که قابلیت بررسی تجربی ندارد معنادار است.
(۳) سعادت امری قابل تجزیه و تحلیل از مسیر تجربه و حس نمی‌باشد.
(۴) در دیدگاه حکمت متعالیه روح انسان آخرین درجه تکاملی موجودات زنده است.

ارسطو علاوه بر تبحر در دانشمند نیز بوده است و ابن سینا در علیت را پایه و اساس هر تجربه‌ای دانسته است و در بیت زیر ضمیر "این‌ها" نشانه‌ی چه نوع شناختی می‌باشد؟
 "من اگر کامروا گشتم و خوشدل چه عجب مستحق بودم و این‌ها به زکاتم دادند"

- ۱) فلسفه، علوم طبیعی، الهیات شفا - شناخت شهودی عرفا که در نفس آنان اثر می‌گذارد.
- ۲) مابعدالطبیعه، پزشکی، دانشنامه‌ی علایی - شناخت عقلانی صفات خداوند که انسان را به او نزدیک می‌کند.
- ۳) فیزیک، فلسفه، قانون - شناخت تجربی که انسان را به شناسایی اسرار طبیعت و قدرت خدا می‌رساند.
- ۴) متافیزیک، فلسفه، شفا - شناخت و حیانی از زبان پیامبر که بر جان ایشان فرود آمد.

کدام گزینه با دیدگاه معرفت‌شناسانه ویلیام جیمز مطابقت دارد؟ و شناخت در نظر کانت چگونه است؟

- ۱) تجربه و شهود در ابزار معرفتی و معتبر انسان - شهودی
- ۲) تنها تفکر عقلانی و معرفت شهودی ارزشمند است - شهودی
- ۳) تجربه‌گرایی مسیر انحرافی در تاریخ تفکر است - عقلی
- ۴) گرچه انسان فاقد بعد معنوی است، اما ارزشمند می‌باشد - عقلی

کدام عبارت درباره‌ی فرانسیس بیکن و نظریات او نادرست است و پس از دکارت فیلسوفان دیگری پیدا شدند که نظر او را تأیید کردند. این گروه از فیلسوفان به مشهور شدند.

- ۱) از نظر او همه‌ی معارف به جز علوم تجربی در خرافات و تعصب‌های بی‌جا محصور شده‌اند - عقل‌گرایان
- ۲) معتقد بود عقل‌گرایان با پرداختن به منطق ارسطو از واقعیت دور شده‌اند - نسبی‌گرایان
- ۳) معرفت‌شناسی در کانون مباحث او قرار داشت و به اصالت تجربه معتقد بود - تجربه‌گرایان
- ۴) از پیشگامان دوره‌ی جدید فلسفه‌ی اروپا در قرن شانزدهم بود - پراگماتیسم

اگر اعتقاد ماتریالیست‌ها صحیح باشد آیا آن‌ها می‌توانند انسان را از حیوانات دیگر برتر بدانند؟

- ۱) بله، زیرا انسان دارای توانایی اندیشیدن است.
- ۲) بله، زیرا ماده‌ی انسان دارای احساس و عواطف است و حیوان نه.
- ۳) خیر، زیرا هم انسان و هم حیوان فقط دارای جسم هستند.
- ۴) خیر، زیرا انسان فقط یک ماشین پیچیده است.

اولین برهان‌های استدلالی برای وجود خدا و مبدأ نخستین جهان از بوده که در مورد این برهان‌ها می‌توان گفت

- ۱) افلاطون - این استدلال‌ها از استحکام خاصی برخوردارند و زمینه‌ساز برهان‌های بعدی هستند.
- ۲) ارسطو - این استدلال‌ها فقط قدم‌های اولیه برای استفاده از استدلال برهانی در اثبات وجود خدا بوده است.
- ۳) افلاطون - این استدلال‌ها فقط قدم‌های اولیه برای استفاده از استدلال برهانی در اثبات وجود خدا بوده است.
- ۴) ارسطو - این استدلال‌ها از استحکام خاصی برخوردارند و زمینه‌ساز برهان‌های بعدی هستند.

کدام مورد نشان‌دهنده تفاوت اساسی شناخت تجربی با شناخت عقلی است؟

(۱) شناخت عقلی بر چند قاعده مهم متکی است که دانشمندان در هنگام بررسی داده‌های حسی، آن قواعد را در نظر می‌گیرند و از آن‌ها بهره می‌برند.

(۲) دانستنی‌های شناخت عقلی از طریق تعقل محض و نه از طریق حواس و تجربه به دست می‌آیند مانند ریاضی و فلسفه اولی

(۳) در شناخت عقلی با استفاده از یافته‌های تجربی و نه صرفاً با تأمل، به حقایق می‌رسیم مانند دانستنی‌های ریاضی

(۴) شناخت عقلی با همکاری عقل و حس به دست می‌آید برخلاف شناخت تجربی

انسان با در قرآن به میزان خود می‌تواند از بسیاری حقایق آگاه شود.

(۱) شهود قلبی - توانایی و همت (۲) شهود قلبی - کمال طلبی همراه عبادت خالصانه

(۳) تأمل و تدبر - توانایی و همت (۴) تأمل و تدبر - کمال طلبی همراه عبادت خالصانه

روان شناسی

در کدام موقعیت، فرد دچار تعارض می‌شود؟

(۱) با یک امر ناخوشایند روبه‌رو است و می‌تواند آن را انتخاب نکند.

(۲) با یک امر خوشایند روبه‌رو است که نمی‌تواند آن را انتخاب کند.

(۳) با دو امر خوشایند روبه‌رو است و می‌تواند هر دو را انتخاب کند.

(۴) با دو امر ناخوشایند روبه‌رو است و مجبور است یکی از آن‌ها را انتخاب کند.

هریک از عبارات زیر به ترتیب به کدام روش‌های راه‌حل مسئله به درستی اشاره می‌کند؟

- برای حل مسئله مورد داوری قرار می‌گیرند.

- برای اثبات مساوی بودن قطرهای مستطیل

- برای تعیین نحوه برگزاری مسابقه شاد و فرحبخش استفاده می‌شود.

(۱) شروع از آخر - بارش مغزی - خرد کردن (۲) خرد کردن - بارش مغزی - شروع از آخر

(۳) بارش مغزی - شروع از آخر - بارش مغزی (۴) احتمالی - کاهش تفاوت - خرد کردن

به منظور اتخاذ تصمیم بهتر در ارتباط با موقعیت پرخطر کدام گزینه نادرست است؟

(۱) اعتماد بیش از حد به دیگران (۲) به تنهایی در فضای تاریک رفتن

(۳) پاسخ به پیام‌های ناشناس در فضای مجازی (۴) مخفی کردن موضوعی معمولی از والدین

زمانی که به جای فکر کردن، کورکورانه از دیگران اطاعت می‌کنید، کدام نوع از تصمیم‌گیری را انجام داده اید؟

(۱) احساسی (۲) اجتنابی

(۳) وابسته (۴) تکانشی

کدام یک از فعالیت‌های زیر به تفکر مربوط نمی‌شود؟

- (۱) علی دوستش را مورد قضاوت قرار می‌دهد.
- (۲) محسن مسئلهٔ برج هانوی را حل می‌کند.
- (۳) زهرا برای انتخاب رشتهٔ تحصیلی خود تصمیم می‌گیرد.
- (۴) احسان به محرک‌های محیطی توجه می‌کند.

به ترتیب، کدام یک از موارد زیر شاخصی برای تقسیم بندی مسائل به دو گروه "خوب تعریف شده" و "بد تعریف شده" نیست و مسئله بیان شده در کدام گزینه، جزء مسائل خوب تعریف شده محسوب می‌شود؟

- (۱) تعریف دقیق راه حل‌های جایگزین - آیا چگالی هوا با افزایش ارتفاع تغییر می‌کند؟
- (۲) فهرست اقدامات یا راهبردهای در دسترس - اولین خاطره در چه سنی شکل می‌گیرد؟
- (۳) شناسایی موقعیت اولیه مسئله - چرا در کشورهای غربی بی‌عدالتی و ظلم فراوانی به چشم می‌خورد؟
- (۴) امکان تضمین دستیابی یا عدم دستیابی به هدف - مهم‌ترین علل آلودگی ناشی از ریزگردها چیست؟

به ترتیب این موضوع که "علی شغل معلمی را چون دوستش انتخاب کرده، برمی‌گزیند"، "رضا در خواندن درس‌هایش تعلل می‌کند" و "سمیرا صرفاً از روی علاقه و بدون در نظر گرفتن توانایی‌های خود می‌خواهد پزشک شود" بیانگر کدام سبک‌های تصمیم‌گیری است؟

- | | |
|--------------------------------|-------------------------------|
| (۱) احساسی - اجتنابی - اجتنابی | (۲) وابسته - احساسی - اجتنابی |
| (۳) احساسی - احساسی - احساسی | (۴) وابسته - اجتنابی - احساسی |

تصمیم‌گیری موانع مختلفی دارد، در کدام گزینه عبارت صحیح آمده است؟

- (۱) در سوگیری تأیید ممکن است گاهی اوقات فرد از اطلاعاتی که دیدگاهش را تأیید می‌کند، استفاده کند.
- (۲) فرض کنید دانش‌آموز زرنگی فکر می‌کند در همه‌جا با اندک مطالعه‌ای بهترین نتیجه را به دست می‌آورد، او دچار اعتماد افراطی شده است.
- (۳) سوگیری تأیید، اعتماد افراطی به دیگران، کوچک شمردن خود، کنترل نکردن هیجانات، موانع تصمیم‌گیری می‌باشند.
- (۴) عصبانی بودن، ترسو بودن، اعتماد به نفس پایین و قادر نبودن به کنترل کردن هیجان‌های خود، کوچک شمردن خود در موانع تصمیم‌گیری است.

به ترتیب هریک از موارد زیر مصداق کدام نوع از تعارض است؟

- علاقهٔ زیاد علی به شرکت در مسابقات موتورسواری که ممکن است تصادفات شدیدی را در پی داشته باشد.
- سارا نمی‌خواهد مریض باشد اما در خوردن داروهایش سهل‌انگاری می‌کند.

- | | |
|--------------------------------------|---------------------------------------|
| (۱) اجتناب - گرایش / اجتناب - اجتناب | (۲) اجتناب - اجتناب / گرایش - گرایش |
| (۳) اجتناب - گرایش / اجتناب - گرایش | (۴) اجتناب - اجتناب / اجتناب - اجتناب |

۱۳۰ به ترتیب محصول ناتوانی در تصمیم‌گیری و حل مسئله کدام است؟

- (۱) تعارض - فشار روانی
(۲) ناکامی - فشار روانی
(۳) تعارض - تعارض
(۴) ناکامی - تعارض

۱۳۱ کدام یک از تصمیم‌گیری‌ها از میان تعداد محدودی از اولویت‌ها است؟

- (۱) ساده
(۲) پیچیده
(۳) گروهی
(۴) معمولی

۱۳۲ در تصمیم‌گیری‌ها، با کدام پدیده بیشتر سروکار داریم؟

- (۱) ملاک‌ها
(۲) نگرش‌ها
(۳) تعارض‌ها
(۴) اولویت‌ها

۱۳۳ "مطالعه دقیق، هدفمند و کارآمد دروس رشته انتخاب‌شده" و "بررسی پیشرفت تحصیلی و میزان رضایتمندی از تحصیل" به ترتیب بیانگر اقدامات مربوط به کدام یک از مراحل تصمیم‌گیری است؟

- (۱) دوم و پنجم
(۲) ششم و چهارم
(۳) ششم و هفتم
(۴) دوم و اول

۱۳۴ کدام گزینه نادرست است؟

- (۱) فردی که دارای سبک اجتنابی است دست، دست می‌کند و کار امروز را به فردا می‌اندازد. با این تفکر زمان را از دست می‌دهند و مشکل آن‌ها بیشتر می‌شود.
(۲) سبک تصمیم‌گیری احساسی بر سبک تصمیم‌گیری وابسته ارجحیت دارد.
(۳) حل مسئله، عالی‌ترین و پیچیده‌ترین فعالیت شناختی انسان است.
(۴) بیشتر مردم تمایلی به پذیرفتن شرط ۵۰ - ۵۰ ندارند؛ زیرا به از دست دادن بیشتر از به دست آوردن حساس هستند. این نکته را اصطلاحاً فرار از ضرر می‌گویند.

۱۳۵ کدام یک از مثال‌های زیر روش اکتشافی حل مسئله است؟

- (۱) احمد بر اساس تجربیات قبلی خود حدس می‌زند که روزهای سه‌شنبه تمام بچه‌ها مهدکودک هستند بنابراین به سراغ خرید عروسک برای بچه‌ها می‌رود.
(۲) زهرا از خانواده خود می‌پرسد که آیا برای روز جمعه با او به کوه می‌روند؟ بعد از پاسخ خانواده‌اش شروع به برنامه‌ریزی می‌کند.
(۳) پرستو از همکارانش می‌پرسد که برای دوشنبه هفته آینده به میهمانی او می‌آیند یا نه؟ او بعد از پاسخ همکارانش به خرید برای میهمانی می‌رود.
(۴) مادر فاطمه به او می‌گوید که از دوستانش بپرسد که چند نفر کفش مدرسه می‌خواهند سپس بعد از پاسخ او به سراغ خرید کفش می‌رود.



عدم توانایی در تصمیم‌گیری در کدامیک از موقعیت‌های زیر به تعارض گرایش- اجتناب منجر خواهد شد؟

(۱) علاقه به رفتن مهمانی و ترس از بیماری کرونا

(۲) انتخاب یکی از دو رشته تحصیلی مورد علاقه

(۳) انتخاب بین جریمه‌شدن یا انتقال ماشین به پارکینگ نیروی انتظامی

(۴) عدم علاقه دانشجویی به مطالعه و مشروط‌شدن او در درس مورد مطالعه

برخورد دو ماشین به هم باعث واقعه‌ای خطرناک و قتل یک نفر می‌شود. کدامیک از سبک‌های تصمیم‌گیری در رابطه با این مثال است؟

(۱) تکانشی

(۲) اجتنابی

(۳) احساسی

(۴) وابسته

در کدامیک از سبک‌های تصمیم‌گیری، فرد قصد دارد تصمیم بگیرد، ولی هیچ‌گاه تصمیم‌وی عملی نمی‌شود؟

(۱) احساسی

(۲) وابسته

(۳) تکانشی

(۴) اجتنابی

کدام ویژگی زیر جزء ویژگی‌های روش تحلیلی حل مسئله نیست؟

(۱) مبتنی بر نیاز سنجی واقعی است.

(۲) دستیابی به راه‌حل را تضمین می‌کند.

(۳) نیاز به پردازش عمیق اطلاعات ندارد.

(۴) مورد قبول همه است.

در تصمیم‌گیری درست ۷ مرحله وجود دارد که باید مرحله به مرحله آن‌ها را پیش رویم تا به نتیجه مطلوب برسیم. در این رابطه کدام گزینه نادرست است؟

(۱) ارزیابی پیامدهای هر انتخاب یا اولویت و اجرای بهترین اولویت‌های مرحله‌ای است که به دنبال یکدیگر طی می‌شوند.

(۲) فرض کنید موضوع موردنظر شما انتخاب رشته تحصیلی است، بررسی دروس هر رشته، پیشرفت تحصیلی مطلوب و ابراز رضایت تحصیلی و انتخاب رشته علوم انسانی به ترتیب مثال‌هایی از مراحل سوم، ششم و پنجم است.

(۳) مرحله سوم و ششم از این مراحل عبارت‌اند از: بیان ویژگی‌های هر انتخاب یا اولویت و تعهد و پایبندی به اجرای اولویت موردنظر.

(۴) شناسایی و تعریف تصمیم موردنظر اولین مرحله و آغازکننده مراحل تصمیم‌گیری است.





استاد علیرضا افشار

”همایش ها“

@hamayesh_dr_afshar



ریاضی و آمار

گزینه ۱

۱

می‌دانیم $\sqrt{2} \simeq 1/4$ ، بنابراین مقدار تقریبی $(\sqrt{2} - 2)$ را محاسبه می‌کنیم:

$$\sqrt{2} - 2 \simeq 1/4 - 2 \simeq -0/6$$

$$f(\sqrt{2} - 2) = \frac{|\sqrt{2} - 2|}{[\sqrt{2} - 2]} = \frac{-(\sqrt{2} - 2)}{-1} = \sqrt{2} - 2$$

$$f(\sqrt{2}) = \frac{|\sqrt{2}|}{[\sqrt{2}]} = \frac{\sqrt{2}}{1} = \sqrt{2}$$

$$f(\sqrt{2} - 2) - f(\sqrt{2}) = \sqrt{2} - 2 - \sqrt{2} = -2$$



گزینه ۲

۲

باتوجه به نمودار $f(1) = 1$ و $f(-1) = -2$ و $f(-4) = 0$ ، در گزینه ۳، $f(-1) \neq -2$ است بنابراین حذف می‌شود. در گزینه ۱، $f(-1) = -3$ ، بنابراین گزینه ۱ حذف می‌شود. برای $x < -1$ ضابطه f به صورت خطی است آن را به دست می‌آوریم:

$$(-4, 0), (-1, -3)$$

$$\text{شیب خط} = \frac{0 + 3}{-4 + 1} = -1 \Rightarrow y - 0 = -1(x + 4) \Rightarrow y = -x - 4$$

بنابراین گزینه ۲ پاسخ است.

گزینه ۴

۳

می‌دانیم $2 < \sqrt{3} < 1$ ، پس:

$$\begin{aligned} f(\sqrt{3}) + f(-\sqrt{3}) &= \left| [\sqrt{3} - 1] \right| + \left| [-\sqrt{3} - 1] \right| \\ &= |0| + |-3| = 0 + 3 = 3 \end{aligned}$$

تابع قدر مطلق به صورت زیر تعریف می‌شود:

$$f(x) = |x| \Rightarrow f(x) = \begin{cases} x & ; x \geq 0 \\ -x & ; x < 0 \end{cases}$$

$$\underbrace{|1 - \sqrt{3}|}_{\text{منفی}} = -(1 - \sqrt{3}) = -1 + \sqrt{3} \quad , \quad \underbrace{|1 + \sqrt{3}|}_{\text{مثبت}} = 1 + \sqrt{3}$$

$$\Rightarrow |1 - \sqrt{3}| - |1 + \sqrt{3}| = -1 + \sqrt{3} - (1 + \sqrt{3}) = -1 + \sqrt{3} - 1 - \sqrt{3} = -2$$

$$D_{f-g} = D_f \cap D_g \quad , \quad D_h = D_{f-g} \cap D_f - \{x | f(x) = 0\}$$

$$\begin{aligned} \Rightarrow D_h &= D_f \cap D_g - \{-1\} = \{0, -1, 2\} \cap \{1, -1, 2, 0\} - \{-1\} \\ &= \{0, -1, 2\} - \{-1\} = \{0, 2\} \end{aligned}$$

$$\begin{aligned} h &= \left\{ \left(0, \frac{f(0) - g(0)}{f(0)}\right), \left(2, \frac{f(2) - g(2)}{f(2)}\right) \right\} \\ &= \left\{ \left(0, \frac{1-0}{1}\right), \left(2, \frac{3-0}{3}\right) \right\} = \{(0, 1), (2, 1)\} \end{aligned}$$

باتوجه به اینکه خط $y = -x$ نیمساز ناحیه دوم و چهارم است، بنابراین باید ضابطه $f(x)$ را کوچک‌تر از $-x$ قرار دهیم داریم:

$$\begin{aligned} |x + a| + 1 < -x &\Rightarrow |x + a| < -x - 1 \\ \Rightarrow x + 1 < x + a < -x - 1 \end{aligned}$$

$$\Rightarrow \begin{cases} x + a < -x - 1 \Rightarrow 2x < -1 - a \Rightarrow x < \frac{-1 - a}{2} & (*) \\ x + 1 < x + a \Rightarrow a > 1 & (**) \end{cases}$$

باتوجه به صورت سؤال $x \in (-\infty, -2)$ است، پس:

$$\xrightarrow{(*)} \frac{-1 - a}{2} = -2 \Rightarrow -1 - a = -4 \Rightarrow a = 3$$

$$\Rightarrow f(x) = |x + 3| + 1$$

$$\Rightarrow f(-2) = |(-2) + 3| + 1 = 2$$

می‌دانیم در تابع همانی $f(x) = x$ ، یعنی ورودی و خروجی با هم برابر هستند، پس در این سؤال داریم:

$$f(a^2 + 1) = 2a \Rightarrow a^2 + 1 = 2a \Rightarrow a^2 - 2a + 1 = 0$$

حال باید یک معادله درجه دو حل کنیم. می‌توانیم این معادله را به دو روش حل کنیم.

روش اول:

$$x = \frac{-b \pm \sqrt{\Delta}}{2a} \text{ و } \Delta = b^2 - 4ac \text{ داریم: } ax^2 + bx + c = 0 \text{ در معادله درجه دوم } 0$$

پس در این سؤال:

$$\Delta = (-2)^2 - (4 \times 1 \times 1) = 0 \Rightarrow a = \frac{-(-2)}{2(1)} = 1$$

روش دوم:

طبق اتحاد مربع دو جمله‌ای داریم:

$$a^2 - 2a + 1 = 0 \Rightarrow (a - 1)^2 = 0 \Rightarrow a = 1$$

باتوجه به ضابطه نمودار گزینه ۱ صحیح است.

برای $1 \leq x \leq -1$ ضابطه تابع باید به صورت خطی و با شیب مثبت باشد، پس فقط گزینه ۱ صحیح است.

تابع $\text{sign}(x)$ حتماً خروجی‌هایی برابر ۱، -۱ یا صفر می‌دهد اگر مقدار تابع علامت برای دو عبارت برابر ۲ شده است یعنی حتماً هر دوی آن‌ها خروجی ۱+ داده‌اند.

می‌دانیم $\text{sign}(x) = 1$ اگر $x > 0$ پس داریم:

$$\begin{cases} x - 1 > 0 \\ 3 - 2x > 0 \end{cases} \Rightarrow \begin{cases} x > 1 \\ \frac{3}{2} > x \end{cases} \Rightarrow 1 < x < \frac{3}{2} \Rightarrow [x] = 1$$

$$D_f = D_g = \mathbb{R}$$

$$(f + g)(x) = 2x - 1 + x^2 - 1 = x^2 + 2x - 2$$

$$(f - g)(x) = 2x - 1 - x^2 + 1 = -x^2 + 2x$$

$$(f + g)(-1) = (-1)^2 + 2(-1) - 2 = 1 - 2 - 2 = -3$$

$$(f - g)(1) = -(1)^2 + 2(1) = -1 + 2 = 1$$

$$\Rightarrow \frac{(f + g)(-1)}{(f - g)(1)} = \frac{-3}{1} = -3$$

چون دو زوج مرتب $(4, b)$ و $(4, 3b + 2)$ دارای مؤلفه‌های اول برابرند، پس مؤلفه‌های دومشان نیز باهم برابر است:

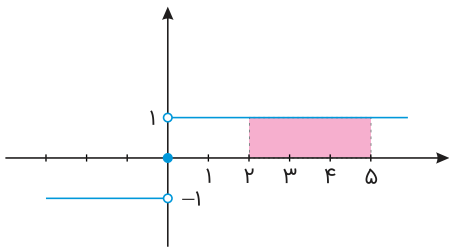
$$3b + 2 = b \Rightarrow 2b = -2 \Rightarrow b = -1$$

و به صورت مشابه، چون دو زوج مرتب $(1, 2a + 1)$ و $(1, 3b)$ دارای مؤلفه‌های اول برابرند، پس مؤلفه‌های دومشان نیز باهم برابر است:

$$2a + 1 = 3b \Rightarrow 2a = 3b - 1 \Rightarrow 2a = -3 - 1 = -4 \Rightarrow a = -2$$

پس داریم: $(a, b) = (-2, -1)$

نمودار تابع علامت به صورت زیر است:

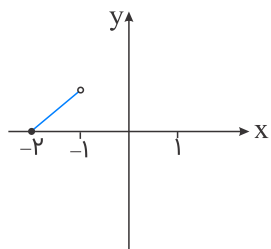


بنابراین مساحت مستطیل برابر است با: $3 \times 1 = 3$

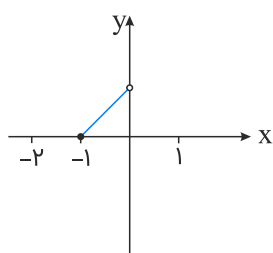


$[x]$ را در بازه $1 < x \leq -2$ به دست می‌آوریم:

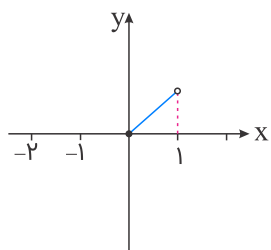
$$-2 \leq x < -1 \Rightarrow [x] = -2 \Rightarrow f(x) = x - [x] = x + 2$$



$$-1 \leq x < 0 \Rightarrow [x] = -1 \Rightarrow f(x) = x - [x] = x + 1$$



$$0 \leq x < 1 \Rightarrow [x] = 0 \Rightarrow f(x) = x - [x] = x$$



در تابع ثابت، برد تابع تنها شامل یک عضو است. در واقع در نمایش زوج مرتبی یک تابع ثابت، باید مؤلفه‌های دوم همه زوج مرتب‌ها باهم برابر باشند:

$$m + 2 = 4 \Rightarrow m = 2$$

به خاطر بسپارید: $\sqrt{۳} \simeq ۱/۷$ ، پس $(\sqrt{۳} + ۱) \simeq ۲/۷$ و در محدوده $-۲ < x < ۳$ قرار دارد، در نتیجه $f(\sqrt{۳} + ۱)$ را از ضابطه دوم تعیین می‌کنیم.

$$f(x) = [x] + ۱ \Rightarrow f(\sqrt{۳} + ۱) = \underbrace{[\sqrt{۳} + ۱]}_{۲/۷} + ۱ = ۲ + ۱ = ۳$$

عدد ۳- در محدوده $x \leq -۲$ قرار دارد، پس $f(-۳)$ از ضابطه اول به دست می‌آید.

$$f(x) = |x| \Rightarrow f(-۳) = |-۳| = ۳$$

$f(-۳) = ۳$ به دست آمد و ۳ در محدوده $x \geq ۳$ قرار دارد، بنابراین $f(f(-۳))$ از ضابطه سوم مشخص می‌شود.

$$f(x) = x - ۱ \Rightarrow f(\underbrace{f(-۳)}_۳) = f(۳) = ۳ - ۱ = ۲$$

به این ترتیب حاصل مقدار موردنظر را تعیین می‌کنیم.

$$\frac{f(\sqrt{۳} + ۱)}{f(f(-۳))} = \frac{۳}{۲}$$

از $f(a) = -a + ۲$ نتیجه می‌شود که نقطه $(a, -a + ۲)$ روی تابع f می‌باشد و چون f تابع همانی است، پس باید مؤلفه x و y نقاط آن باهم برابر باشد:

$$a = -a + ۲ \Rightarrow ۲a = ۲ \Rightarrow a = ۱ \Rightarrow -a = -۱ \Rightarrow -\frac{a}{۲} = -\frac{۱}{۲}$$

حال $f(-\frac{a}{۲})$ را حساب می‌کنیم:

$$f(-\frac{۱}{۲}) = -\frac{۱}{۲}$$

دقت کنید چون تابع f همانی است، پس $f(-\frac{۱}{۲})$ برابر با $-\frac{۱}{۲}$ می‌باشد.

$$(f \times g)(x) = f(x) \times g(x) \Rightarrow x^2 + ۲x - ۳ = (x + ۳) \times g(x)$$

$$\Rightarrow \cancel{(x+۳)}(x-۱) = \cancel{(x+۳)} \times g(x) \Rightarrow g(x) = x - ۱$$

$$(f - g)(x) = f(x) - g(x) = (x + ۳) - (x - ۱)$$

$$= \cancel{x} + ۳ - \cancel{x} + ۱ = ۴ \Rightarrow (f - g)(۲) = ۴$$

نمایش زوج مرتبی یک رابطه وقتی تابع است که هیچ دو زوج مرتب متمایزی در آن، مؤلفه‌های اول یکسان نداشته باشند. به عبارتی دیگر اگر مؤلفه‌های اول دو زوج مرتب آن یکسان باشند، در این صورت مؤلفه‌های دوم آن‌ها نیز باید برابر باشند:

$$\begin{cases} (۲, b) \\ (۲, -۱) \end{cases} \Rightarrow b = -۱$$

$$\begin{cases} (۳, a + b) \\ (۳, ۳) \end{cases} \Rightarrow a + b = ۳ \Rightarrow a - ۱ = ۳ \Rightarrow a = ۴$$

$$\Rightarrow a - b = ۴ - (-۱) = ۵$$

چون f تابعی ثابت است پس $a = ۰$ است و $f(x) = b$ خواهد بود. با استفاده از رابطه داده شده مقدار b را محاسبه می‌کنیم:

$$f(x+1) = (f(۲x))^۲ - ۲$$

$$\Rightarrow b = b^۲ - ۲ \Rightarrow b^۲ - b - ۲ = ۰ \Rightarrow (b+1)(b-۲) = ۰$$

$$\Rightarrow \begin{cases} b = -۱ & \text{قق} \\ b = ۲ & \text{قق} \end{cases}$$

حاصل عبارت خواسته شده را به دست می‌آوریم:

$$\frac{f(۱۰۰) \times f(۶)}{f(b)} = \frac{۲ \times ۲}{۲} = ۲$$

ضابطه تابع علامت h به صورت زیر است:

$$h(x) = \begin{cases} ۱ & ; x > ۰ \\ ۰ & ; x = ۰ \\ -۱ & ; x < ۰ \end{cases} \Rightarrow h(\sqrt{۲} + ۱) = ۱$$

چون g تابعی ثابت است، پس $g(k-1) = k+1$ و چون f همانی است؛ بنابراین $f(۲k-1) = ۲k-1$ ، در نتیجه با جایگذاری در رابطه داده شده داریم:

$$۶h(\sqrt{۲} + ۱) - f(۲k-1) = g(k-1)$$

$$\Rightarrow ۶ - (۲k-1) = k+1 \Rightarrow ۶ - ۲k + ۱ = k+1$$

$$\Rightarrow -۲k + ۷ = k+1 \Rightarrow ۳k = ۶ \Rightarrow k = ۲$$

$$\Rightarrow f(۲k) = f(۴) \xrightarrow{\text{همانی}} f(۴) = ۴$$

گزینه ۱

۲۱

بررسی گزینه‌ها:

- ۱) پسته استعاره از لب خندان معشوق / تشبیه: لب معشوق (پسته) به قند تشبیه شده و بر آن ترجیح داده شده است.
 ۲) حس آمیزی: شنیدن بو / بیت جناس تام ندارد.
 ۳) ایهام تناسب: روی ← ۱- چهره (معنی موردنظر) ۲- فلز روی که با کیمیا و زر تناسب دارد. / بیت آرایه پارادوکس ندارد.
 ۴) اغراق: بزرگنمایی در بیان اشکی که به اندازه صد جوی باشد. / حسن تعلیل ندارد.

گزینه ۴

۲۲

برخی از نویسندگان کتاب‌های مشکل را به زبان ساده بازنویسی می‌کردند؛ ملاحظین واعظ کاشفی کیله‌ودمنه را به انشای دوره خود "قرن دهم" بازگرداند و آن را انوار سهیلی نامید.



گزینه ۳

۲۳

محتشم کاشانی

گزینه ۳

۲۴

القاب ذکرشده به ترتیب متعلق به شعرای گزینه ۳ است.

گزینه ۱

۲۵

طبع نازک ← حس آمیزی / زردرویی کشیدن: کنایه / جام ← مجاز از شراب (محلّیه) / ساقی، جام، زردی، گلگونی ← مراعات نظیر (تناسب)

گزینه ۴

۲۶

وزن مصراع صورت سؤال و مصراع گزینه "۴": مفتعلن فاعلن مفتعلن فاعلن
 اوزان مصراع‌های سایر گزینه‌ها:

- ۱) مستفعل مستفعل مستفعل مستفعل یا مفعول مفاعیل مفاعیل فاعلن
 ۲) فاعلاتن فاعلاتن فاعلاتن فاعلن
 ۳) مستفعلن مفاعیل مستفعلن فاعلن یا مفعول فاعلاتن مفاعیل فاعلن

گزینه ۲

۲۷

- گزینه ۱: آسمان فریبی آبی‌رنگ ← حس‌آمیزی
 گزینه ۲: مرموز بودن و سکوت کویر ← تشخیص / پرندۀ شاعر: استعاره از خیال شاعر است.
 گزینه ۳: سَموم (باد گرم زبان‌رساننده) در کنار سرد ← پارادوکس (متناقض‌نما)
 گزینه ۴: پرده‌داران حرم ستر و عفاف ملکوت ← استعاره از فرشتگان

گزینه ۴

۲۸

- گزینه ۱: آهن ← مجاز ← ابزاری که با آهن ساخته می‌شد مانند تیشه (خداوند به او توفیق و پیروزی داده است چراکه می‌تواند با تیشه روی سنگ نقش‌پردازی کند)
 گزینه ۲: منتظر بودن جویبار ← تشخیص
 گزینه ۳: آتش سرد ← سرد بودن آتش ← پارادوکس (متناقض‌نما)
 گزینه ۴: زبان چون سنگ ← تشبیه - زبان چون آهن / آتش بودن زبان ← تشبیه از برندگی و تیزی آن

گزینه ۱

۲۹

- عبارت "دور از تو" در بیت "ج" ایهام دارد: ۱- فاصله دور ۲- فعل دعایی دور باد
 بیت "ه" موازنه دارد؛ زیرا تمام کلمات دو مصراع با یکدیگر سجع متوازن دارند.
 در بیت "د" شاعر ویژگی‌های انسانی از قبیل "کافر بودن، ایمان گرفتن و صف شکستن" را به "زلف" نسبت داده است که تشخیص است.
 لفونشر بیت "ب": لب - لف ۱: لب - لف ۲، دندان / نشر ۱: لعل - نشر ۲: گهر
 "لباس صبر" در بیت "الف" تشبیه فشرده اضافی است.

گزینه ۲

۳۰

"وحشی بافقی"

گزینه ۴

۳۱

- وزن بیت سؤال و گزینه (۴) "مفتعلن مفتعلن فاعلن" است.
 برای سایر گزینه‌ها:
 گزینه (۱): مفتعلن مفتعلن مفتعلن مفتعلن
 گزینه (۲): مفتعلن مفاعلن مفتعلن مفاعلن
 گزینه (۳): مفتعلن فاعلن مفتعلن فاعلن

وزن شعر از چهار بار "مستفعلن" تشکیل شده است.

در گردنت	خونم ب تا	رم در غمت	گر من ب می
رن جی دای	ای سرو خش	رم دامنت	فر دابگی
- U - -	- U - -	- U - -	- U - -

برای بررسی سایر گزینه‌ها:

گزینه (۱): آن میان ← - U -

گزینه (۲): تو حافظا ← - U - U

گزینه (۴): سرو چمان ← - U U -

در گزینه ۴، ماه ← استعاره از معشوق - شکرخنده نیز تشبیه خنده به شکر

ویژگی‌های زبانی شعر سبک هندی بدین صورت است:

(۱) راه‌یابی زبان کوچه و بازار به شعر (۲) رواج لغات ترکی در شعر (۳) گسترش دایره واژگان (۴) حذف بسیاری از لغات ادبی قدیم (۵) حذف مختصات زبان قدیم مخصوصاً سبک خراسانی (۶) ورود لغات مربوط به مذاهب و آداب و رسوم هندوان به شعر (۷) کم شدن کاربرد لغات عربی

در بیت "د" (ناله کردن دل) تشخیص دارد.

"دور از" در بیت "ه" ایهام دارد: ۱- فاصله دور ۲- فعل دعایی به معنای "دور باد"

بیت "ب" اسلوب معادله دارد زیرا مصراع دوم مثالی برای مفهوم مصراع اول است. در مصراع اول مفهوم "سختی راه وصال و تحمل غم آن" بیان شده و "همراهی گل با خار و عزیز شدن گل به این دلیل" مثالی است که در مصراع دوم آمده است.

لفونشر بیت الف ← لف ۱: دست - لف ۲: زبان، نشر ۱: مگوی - نشر ۲: مکن

"ماه‌پاره" در بیت "ج" استعاره از "یار و محبوب" است.

در سبک هندی دایره واژگان شعر گسترش یافت و بسیاری از لغات ادبی قدیم از صحنه شعر رخت بریست.

"شرفنامه بدلیسی" در عثمانی نوشته شده و دیباچه آن، نمونه‌ای از نثر مصنوع در دوره صفویه است. کتب "داراشکوه" در هند نگاشته شده و از نمونه‌های نثر ساده در دوره سبک هندی است.

کتاب "حبیب‌السیر" اثر خواندمیر در ایران نوشته شده و نمونه‌ای از نثر بینابین در روزگار صفویه است.

گزینه ۳

۳۸

الف) ایهام تناسب: پروانه: ۱- فرمان، حکم (معنای موردنظر) ۲- نوعی حشره (با شمع تناسب دارد)
 ب) مجاز: "سر" مجاز از قصد و نیت
 ج) استعاره: "یاد کردن با صبا" تشخیص و استعاره
 د) تشبیه: رویت آینه‌ای است.
 ه) حُسن تعلیل: دلیل سر به گردون ساییدن (افتخار و والامقامی) خورشید (آفتاب) نگرستن در آینه روی معشوق دانسته شده است.

گزینه ۴

۳۹

در این بیت استعاره وجود ندارد. بررسی سایر گزینه‌ها:
 گزینه "۱": نرگس استعاره از چشم معشوق
 گزینه "۲": چشم عقل (اضافه استعاری) عقل مانند انسان و چشم از ویژگی‌های انسان است.
 گزینه "۳": دست تطاول: اضافه استعاری

گزینه ۲

۴۰

مفهوم مشترک هر دو بیت، بی‌اعتباری دنیا و زودگذر بودن زمان است. بررسی سایر ابیات:
 گزینه ۱: عاشق به وصال معشوق نرسیده است.
 گزینه ۳: امید به سامان یافتن امور
 گزینه ۴: ترک کردن و نادیده انگاشتن دو عالم

تاریخ

گزینه ۳

۴۱

با مسلمان شدن مغول‌ها، نفوذ و قدرت ایرانیان در دربار ایلخانان و اداره حکومت بیش از پیش افزایش یافت و زمینه برای بازسازی ایران و انجام اصلاحاتی در امور سیاسی، اقتصادی، اجتماعی و فرهنگی فراهم آمد.

گزینه ۲

۴۲

در دوران مغول - تیموری، شیعیان و صوفیان با محدودیت و سخت‌گیری خاصی مواجه نبودند و آزادانه فعالیت می‌کردند. خود سلاطین نیز پیرو مذهب تسنن بودند. اتحاد و زندگی مسالمت‌آمیز پیروان مذاهب و فرق اسلامی و معتقدان به دین‌های دیگر، از ویژگی‌های شاخص عصر مغول - تیموری بود.

گزینه ۴

۴۳

تأسیس حکومت‌های ایرانی در سده سوم هجری، سرآغازی بر توجه و حمایت رسمی از زبان و ادب فارسی بود.

گزینه ۱

۴۴

روابط حکومت علویان طبرستان با خلافت عباسی همواره خصومت‌آمیز بود؛ زیرا امیران شیعه‌مذهب این سلسله که از سادات علوی به‌شمار می‌رفتند، خود مدعی خلافت بودند و عباسیان را غاصب خلافت می‌شمردند.

گزینه ۳

۴۵

تجارت و مبادلات

گزینه ۱

۴۶

بنیان‌گذاران برخی از سلسله‌های ایرانی مانند طاهریان و سامانیان با فرمان خلیفه عباسی به حکومت رسیدند. همچنین انتقال قدرت از امیری به امیر دیگر نیز در این حکومت‌ها با فرمان و تأیید خلیفه صورت می‌گرفت.

گزینه ۲

۴۷

در دوره ایلخانان به‌ویژه به دنبال کوشش‌های علمی و فرهنگی خواجه نصیرالدین توسی، تشیع در ایران گسترش یافت. در آن زمان، نفوذ مذهب شیعه به حدی رسید که ایلخان الجایتو، جانشین غازان به این مذهب گروید.

گزینه ۳

۴۸

حکومت نوادگان تیمور بر ایران، در اوایل قرن دهم هجری با به قدرت رسیدن صفویان در ایران و تسلط ازبکان بر ماوراءالنهر به پایان رسید.

گزینه ۳

۴۹

رشد تصوف به‌واسطه موج حملات مغولان به ایران و گسترش ناامنی و ناامیدی در کشور بود زیرا مردم را از صحنه اجتماعی دور می‌نمود و به سمت خانقاه‌ها روانه می‌کرد. گزینه‌های ۲ و ۴ نتیجه این ظهور بودند و نه علت آن.

گزینه ۳

۵۰

- حادثه تأثیرگذاری که اوضاع و احوال را پربشان کرده بود، از میان برداشتن دولت آل منذر توسط خسرو پرویز بود.
- به دنبال مرگ خواجه نظام‌الملک و ملک‌شاه حکومت سلجوقی در اثر اختلافات فراوانی بر سر قدرت و جانشینی دچار ضعف شد و سرانجام قلمرو آن‌ها بین امیران مختلف تقسیم شد.

گزینه ۲

۵۱

الپتگین از جمله ترکانی بود که در دربار سامانیان به مقام سپهسالاری رسید.

گزینه ۱

۵۲

پیروان این آیین، مجموعه‌ای از مظاهر طبیعت را می‌پرستیدند و هر چند به خدای بزرگ اعتقاد داشتند، اما خداپرستی آنان ناقص بود.



گزینه ۲

۵۳

طاہر بن حسین مشہور بہ ذوالیمینین از سوی مأمون، خلیفہ عباسی بہ حکومت خراسان منصوب شد.

گزینه ۲

۵۴

موج دیگری از حملات مغول‌ها بہ فرماندہی ہلاکوخان، نوہ چنگیزخان صورت گرفت و بہ تاسیس حکومت ایلخانان انجامید.

گزینه ۳

۵۵

محمود غزنوی بہ بہانہ جہاد در راہ خدا بارہا بہ ہند حملہ کرد، در حالی کہ ہدف و انگیزہ‌اش از این حملات دستیابی بہ ثروت فراوان ہند از طریق غارت معابد و پرستش‌گاہ‌های آن سرزمین بود.

گزینه ۳

۵۶

سلجوقیان طایفہ‌ای از ترکان بودند کہ پس از گرویدن بہ اسلام، نخست در ماوراءالنہر و سپس در خراسان مستقر شدند.

گزینه ۴

۵۷

گزینه ۴ صحیح است.

گزینه ۱

۵۸

موج اول حملہ مغولان بہ ایران کہ با فرمان چنگیزخان انجام گرفت، شش سال طول کشید. حدود سی سال بعد، موج دیگری از حملات مغول‌ها بہ فرماندہی ہلاکوخان، نوہ چنگیز صورت گرفت و بہ تاسیس حکومت ایلخانان انجامید.

گزینه ۲

۵۹

ہر گزینه یک ایراد تاریخی دارد، مثلاً حفظ میراث الگوی خواجہ نظام‌الملک بودہ است نہ ہدفش، گزینه ۳، اقدامات خواجہ نظام‌الملک سبب این چالش می‌شود نہ برطرف‌کنندہ آن. گزینه ۴ خارج از اہداف این وزیر کاردان بودہ

گزینه ۱

۶۰

ابتدای قرن سوم تا نیمہ پنجم ہجری با روی کار آمدن سلسلہ‌های ایرانی

جغرافیا

گزینه ۳

۶۱

پلانتیشن: امروزہ اغلب توسط شرکت‌های بزرگ و چندملیتی ادارہ می‌شود، زیرا این گونه مزارع بہ سرمایہ‌گذاری زیادی نیاز دارد.

گزینه ۱

۶۲

تونل مانس بین دو کشور انگلستان و فرانسه احداث شده است. گزینه ۲ نادرست مرز بین فرانسه و اسپانیا، کوه پیرنه می‌باشد.

گزینه ۲

۶۳

بیشتر از طریق کشتی‌های فله‌بر، کانتینری، نفت‌کش و شناورهای حمل‌کننده تانکر گاز صورت می‌گیرد. گزینه ۳ "نادرست؛ زیرا کروز کشتی اقیانوس پیمای تفریحی می‌باشد.

گزینه ۴

۶۴

اوپیک، نام سازمانی از کشورهای صادرکننده مواد خام و منابع انرژی می‌باشد.

گزینه ۴

۶۵

بررسی موارد:

الف) مشرق، جنوب و جنوب‌شرقی آسیا از مهم‌ترین نواحی صنعتی در قاره آسیا هستند.
ب) جمهوری‌های چک و لهستان در اروپای شرقی از نواحی صنعتی مهم این بخش از اروپا هستند.
پ) نواحی صنعتی ایالات متحده آمریکا بیشتر در شمال‌شرقی آن و از کوه‌های آپالاش تا دریاچه‌های پنج‌گانه گسترده شده‌اند.
ت) هند، به‌ویژه در ناحیه کلکته و بمبئی از نظر توسعه صنعت اهمیت جهانی یافته است.
نکته: چین در دو دهه اخیر در زمینه صنعت به رشد قابل ملاحظه‌ای دست یافته و به یک قدرت جهانی تبدیل شده است.

گزینه ۳

۶۶

اقتصاد، نظامی از تولید، توزیع، مبادله و مصرف کالاها و خدمات توسط گروه‌های مختلف اجتماعی در یک ناحیه است.

گزینه ۳

۶۷

بررسی سایر گزینه‌ها:

- ۱- کشاورزی تجاری هم در کشورهای پیشرفته و هم در کشورهای کمتر توسعه‌یافته جهان رواج دارد.
- ۲- بیشتر برنج دنیا در قاره آسیا، به‌ویژه آسیای شرقی و جنوب‌شرقی، کشت می‌شود.
- ۴- ناحیه رور در کشور آلمان از مهم‌ترین نواحی صنعتی جهان واقع در اروپای غربی است.

گزینه ۳

۶۸

بیشتر پلانتیشن‌ها ← در نزدیکی سواحل دریا
توسط ← شرکت‌های چند ملیتی اداره می‌شوند.
کشورهای پیرامون ← آسیا - آفریقا - آمریکای لاتین واقع شده‌اند.

گزینه ۳

۶۹

به‌طورکلی هر ناحیه سیاسی سه رکن یا سه ضلع دارد، قلمرو و فضای جغرافیایی، سازه (ساختار) انسانی و نظام مدیریت. گزینه ۴ "نادرست؛ زیرا مرز جغرافیایی جزء رکن‌های ناحیه سیاسی نمی‌باشد.

گزینه ۱

۷۰

کشت تک محصولی خطر فرسایش خاک و ضعیف شدن آن را به دنبال دارد. به علاوه استفاده زیاد از سموم به محیط زیست آسیب می‌رساند. گزینه ۲ نادرست؛ زیرا تأثیر کمتری در از بین رفتن یک اکوسیستم به‌طور کلی دارد.

گزینه ۱

۷۱

نواحی نقش مرکز بر سایر نواحی غالب و مسلط شده‌اند. نواحی نقش پیرامون به لحاظ اقتصادی به مرکز وابسته‌اند. گزینه ۲ نادرست، زیرا پیرامون از لحاظ اقتصادی وابسته به مرکز است، پس مرکز نیز بر پیرامون خود غالب و مسلط خواهد بود.

گزینه ۱

۷۲

ناحیه رور در کشور آلمان، نواحی صنعتی انگلستان، فرانسه و شمال ایتالیا از نواحی صنعتی مهم در جهان هستند. گزینه ۲ نادرست، در جنوب این کشور ناحیه صنعتی مهمی وجود ندارد.

گزینه ۴

۷۳

سانخوزه در جنوب آمریکا و در اقیانوس آرام واقع شده است. گزینه ۱ نادرست؛ آکرا در غرب آفریقا و در اقیانوس اطلس واقع شده است.

گزینه ۳

۷۴

جغرافیای سیاسی شاخه‌ای از علوم جغرافیایی که به مطالعه نواحی سیاسی می‌پردازد. گزینه ۴ نادرست؛ جغرافیای زیستی به مطالعه زیست‌بوم‌ها می‌پردازد.

گزینه ۴

۷۵

از نواحی خود مختار جهان می‌توان به نخجوان در جمهوری آذربایجان، بندر هنگ‌کنگ چین و کردستان عراق اشاره کرد. گزینه "۳" نادرست؛ کیش جزء پر ترددترین بنادر ایران می‌باشد.

گزینه ۱

۷۶

نواحی، از نظر نوع غالب مبادلات اقتصادی به دو گروه اصلی تقسیم می‌شوند؛

۱- کشورهایی که اقتصاد آن‌ها به‌طور عمده مبتنی بر تولید و صدور مواد اولیه و خام و منابع انرژی و معدنی است.

۲- کشورهایی که اقتصاد و درآمد آن‌ها به‌طور عمده بر تولید و صدور انواع کالاهای کارخانه‌ای و صنعتی همراه با فناوری‌های پیشرفته و نوین است. اقتصاد کشورهای گروه اول، در برابر نوسانات قیمت در بازارهای جهانی آسیب‌پذیری زیادی دارد و کاهش قیمت خرید محصولات آن‌ها می‌تواند شوک‌های عظیمی به اقتصادشان وارد کند. در این نوع اقتصاد، حمایت از بخش‌های تولیدی داخلی ضعیف است و واردات گسترش زیادی دارد.

گزینه ۱

۷۷

به‌طور کلی نواحی کشاورزی در جهان دو نوع‌اند: نواحی کشت معیشتی و نواحی کشت تجاری. گزینه ۴ نادرست، مدل‌هایی از آبیاری در کشاورزی هستند نه نواحی کشت.

گزینه ۳

۷۸

شبه‌جزیره‌ای در شمال دریای سیاه و جنوب اوکراین که تا پیش از فروپاشی اتحاد جماهیر شوروی جز اوکراین بوده است. گزینه ۴ نادرست؛ امروز با مداخله آمریکا و دولت‌های غربی عضو ناتو بین روسیه و آمریکا مشکل ایجاد نشده است.

گزینه ۴

۷۹

تعریف ناحیه سیاسی می‌باشد. گزینه ۳ نادرست؛ زیرا ناحیه سیاسی تحت مدیریت یا حاکمیت نظامی نمی‌باشد.

گزینه ۳

۸۰

یکی از فعالیت‌های مهم بخش خدمات، تجارت است که نقش مهمی در اقتصاد جهان دارد.

جامعه‌شناسی

گزینه ۳

۸۱

فرهنگ سرمایه‌داری: تقسیم جهان به مناطق مرکز و پیرامون

گزینه ۳

۸۲

فعالیت و خلاقیت کنشگران، موجب پیدایش معانی گوناگون و در نتیجه آن، پدید آمدن خرده فرهنگ‌ها و گروه‌های مختلف، درون هر جهان اجتماعی می‌شود.

علم اجتماعی جهان اسلام از منابع و ابزارهای تجربی برای توصیف و تبیین مسائل اجتماعی استفاده خواهد کرد، ولی تبیین‌های علمی جهان اسلام به شناخت تجربی محدود نمی‌شود و از منابع عقلانی و وحیانی نیز استفاده می‌کند.

صنعت، عنصری بود که انباشت ثروت سرمایه‌داران را سرعت بخشید.

بحران زیست‌محیطی، ابتدا در حوزه رابطه انسان با طبیعت قرار داشت، ولی به تدریج به روابط انسان‌ها و جوامع با یکدیگر نیز سرایت کرد و به آسیب‌های اجتماعی، اقتصادی و سیاسی همچون مهاجرت، حاشیه‌نشینی و... منجر شد.

گزینه ۲

۸۳

- پیدایش فلسفه‌های دکارت، روسو و دیدرو مربوط به فرهنگ جدید غرب است.

- آتاباپتیست‌ها گروهی از پروتستان‌ها بودند که با جریان‌های دنیاگرایانه‌ای که از دوران رنسانس آمده بودند به مخالفت برخاستند.

- گریز و رویگردانی از سکولاریسم (دوران پسامدرن) در جوامع غربی پیامدهای اجتماعی مختلفی داشت از جمله: برخی از نخبگان جهان غرب با به جستجوی سنت‌های قدیمی و دینی واداشت.

- منورالفکران غرب‌گرا که در قدم‌های نخست از ضرورت‌های اصلاحات در دولت‌های کشورهای اسلامی خود سخن می‌گفتند، در نهایت با حمایت کشورهای غربی، در جوامع خود حکومت‌های سکولار تشکیل دادند. ← (تبدیل مسجد ایاصوفیا به موزه توسط آتاتورک)

قدرت حاکمان سکولار در کشورهای مسلمان ریشه در اعتقادات و پیشینه تاریخی این کشورها نداشت، قدرت آن‌ها وابسته به قدرت جهانی استعمار بود.

قسمت اول: رویکرد صرفاً حسی و تجربی به علوم اجتماعی، مانع آن شد که جامعه‌شناسی نسبت به پدیده‌های اجتماعی داوری ارزشی و هنجاری کند.

قسمت دوم: دانشمندان علوم سیاسی از تناقضی که از نارضایتی مردم نسبت به نظام سیاسی لیبرال دموکراسی به وجود می‌آید، با عنوان پارادوکس (تناقض) دموکراسی یاد می‌کند.

قسمت سوم: ترویج علوم انسانی غربی در کشورهای غیرغربی، عمیق‌ترین تأثیر را در توزیع جهانی فرهنگ غرب ایفا می‌کند؛ زیرا این علوم موجب می‌شوند تا فرهنگ‌های معنوی و دینی، هویت خود را از نگاه فرهنگ غرب بازخوانی کنند.

قسمت اول: فرهنگ جدید غرب با پیدایش فلسفه‌های روشنگری آغاز می‌شود. رویکرد سکولار و دنیوی که پیش‌از آن، از طریق هنر و تفاسیر پروتستانی از دین در سطح فرهنگ عمومی بسط پیدا کرده بود با فلسفه‌های روشنگری عمیق‌ترین لایه‌های فرهنگ غربی را تسخیر می‌کرد. بدین ترتیب، سکولاریسم در عقاید بنیادین این فرهنگ نهادینه شد.

قسمت دوم: در جریان انقلاب مشروطه، رقابتی سخت بین بیدارگران اسلامی و منورالفکران غرب‌زده به وجود آمد.

قسمت سوم: اندیشه سیاسی ناسیونالیستی در حرکت افراطی و استعماری خود با عبور از دوره اسلامی و رجوع به دوران پیش از اسلام برای هریک از دولت‌های تازه تأسیس که بعد از دخالت استعمار در مناطق اسلامی ایجاد شده بود، شناسنامه‌ای ویژه تدوین می‌کرد. این عمل به قصد هویت‌سازی برای دولت‌هایی انجام می‌شد که به اقتضای عملکرد استعماری جهان غرب پدید آمده بودند و برای رسیدن به این هدف از مستشرقان و تاریخ‌نگاران غربی کمک گرفته می‌شد.

نظریه‌پردازان لیبرال، حتی کمک به مستمندان را بیهوده می‌دانستند. در انگلستان که پیشگام در انقلاب صنعتی بود، وضعیت نوانخانه‌ها به گونه‌ای بود که مستمندان مرگ را بر زندگی ترجیح می‌دادند. دیکنز در رمان "البورتویست" نوانخانه‌ها و فیلسوفانی را که مدافع آن‌ها بودند، به سخره گرفت.

طی قرن بیستم نه تنها دین از فرهنگ عمومی مردم خارج نشد؛ بلکه در سال‌های پایانی آن، نگاه معنوی و دینی به سطوح مختلف زندگی انسان‌ها بازگشت.

نظریه جنگ تمدن‌ها را ساموئل هانتینگتون مطرح کرد.

مهم‌ترین علت تداوم باورهای دینی و معنوی در زندگی انسان، نیاز فطری آدمی به حقایق قدسی و ماوراءطبیعی است.

نخستین بحران اقتصادی در سال ۱۸۲۰ در انگلستان به‌وجود آمد اما مهم‌ترین آن‌ها در فاصله بین دو جنگ جهانی اتفاق افتاد.

گزینه ۲

۹۱

تبیین‌های علمی جهان اسلام به شناخت تجربی محدود نمی‌شود و از منابع عقلانی و وحیانی نیز استفاده می‌کند. صنعت عصری بود که به انباشت ثروت سرمایه‌داران و موقعیت آنان سرعت بخشید. بعضی رویکردها برای دستیابی به پاسخ‌های ساده و کاملاً قابل پیش‌بینی درباره چرایی وقوع پدیده‌های اجتماعی هویت‌زدایی از پدیده‌های اجتماعی و انسانی می‌کنند. بحران زیست‌محیطی به آسیب‌های اجتماعی، اقتصادی، سیاسی همچون مهاجرت، حاشیه‌نشینی و بیکاری منجر شده است.

گزینه ۲

۹۲

کسانی که جهان‌بینی دنیوی دارند و معرفت علمی را به دانش حسی و تجربی محدود می‌کنند، معتقدند انسان در گزینش ارزش‌های سیاسی هیچ معیار علمی ندارد و سیاستمداران تنها بر اساس گرایش‌های شخصی و اجتماعی خود برخی از این ارزش‌ها را انتخاب می‌کنند و علم تنها ابزاری است که راه دستیابی به این ارزش‌ها را در صورتی که تفسیری دنیوی و این‌جهانی داشته باشند، پیدا می‌کند.

گزینه ۲

۹۳

لیبرالیسم اولیه، بیشتر رویکردی فردی و اقتصادی داشت.

گزینه ۱

۹۴

سایر موارد:

در گزینه‌های ۲ و ۳ و ۴ بخش دوم نادرست است.

گزینه ۲

۹۵

در تاریخ اقتصاد سرمایه‌داری غرب، نخستین بحران اقتصادی در سال ۱۸۲۰ م در انگلستان به وجود آمد.

گزینه ۱

۹۶

دانشمندی را که در اصل روشنگری علم مدرن تردید کرده‌اند، پسامدرن می‌خوانند، زیرا از اصول جهان مدرن عبور کرده و به فراسوی آن رسیده‌اند.

گزینه ۲

۹۷

بررسی عبارات نادرست:

عبارت اول: قلمرو واقعی و آرمانی جهان اجتماعی به روی یکدیگر گشوده اند و مرز آن‌ها بر اساس عمل مردم تغییر می‌کند.
عبارت دوم: اولین شرط بقای هر جامعه، جمعیت آن است.
عبارت چهارم: به دیدگاه‌های پایبند به اندیشه‌های سیاسی مارکس، مارکسیسم می‌گویند.

جنگ‌های جهانی:

- در جنگ جهانی اول برای نخستین بار از سلاح شیمیایی استفاده شد.
- در جنگ جهانی دوم برای اولین بار از بمب اتم استفاده شد.
- هیچ‌یک از این دو جنگ، منشأ دینی نداشت و ظاهر مذهبی و دینی نیز به خود نگرفت.
- دو جنگ با درگیری کشورهای اروپایی آغاز شد.
- جنگ ویتنام زمانی آغاز شد که آتش جنگ کره به‌تازگی خاموش شده بود.
- از مهم‌ترین عوامل وقوع این دو جنگ، رقابت کشورهای اروپایی بر سر مناطق استعماری بود.
- بعد از جنگ جهانی دوم صلحی پایدار برقرار نشد.
- طرف‌های درگیر در این دو جنگ، در قالب اندیشه‌های ناسیونالیستی، لیبرالیستی و سوسیالیستی، رفتار خود را توجیه می‌کردند.

نادیده گرفتن جایگاه وحی و شهود در شناخت علمی در دورهٔ رنسانس - بسنده نمودن به شناخت استدلالی عقلی و تجربی - دوام نیاوردن شناخت استدلالی عقلی و جایگزین شدن شناخت حسی و تجربی به‌عنوان تنها راه شناخت علمی در قرن نوزدهم و بیستم - مخدوش شدن استقلال معرفت تجربی از دیگر معرفت‌ها در نیمهٔ دوم قرن بیستم - شکل‌گیری پرسش از مبانی غیرتجربی علم مدرن و مبانی رقیب آن (پرسش از بنیان‌های هویتی فرهنگ غرب و پرسش از لایه‌های عمیق این فرهنگ) - انکار و تردید در روشنگری (افول روشنگری) و شکل‌گیری جریان‌های پست‌مدرن

رویکرد نظری مارکس نسبت به عالم، رویکردی سکولار بود و در چارچوب همان بنیان‌های نظری فرهنگ غرب به حل مسائل اجتماعی خود می‌پرداخت.

فلسفه

به نظر بیکن فیلسوفان گذشته با دنباله‌روی از ارسطو، بیشتر بر استدلال عقلی تکیه کرده بودند و همین امر سبب شده بود که علوم تجربی در خرافات و تعصب‌های بی‌جا محصور بماند و پیشرفت نکند.



ارسطو

الف) تاریخ فلسفه (کاپلتون) - تأملات (دکارت) - منشأ انواع (داروین)
 ب) مارکس معتقد بود: انسان فقط یک موجود مادی است، که نیازهای اصلی او را نیز نیازهای مادی تشکیل می‌دهد و بر همین اساس معتقد بود کلیهٔ نیازهای انسان منشأ مادی دارد.

گزینه ۲

۱۰۴

منظور از بی‌واسطه در معرفت شهودی، شناخت بدون واسطه حس و عقل می‌باشد.

گزینه ۱

۱۰۵

سوفسطائیان نه برای حس و نه برای عقل اعتباری قائل نبودند و معتقد بودند نه از راه حس و نه از راه عقل نمی‌توان به حقیقت رسید. (رد گزینه ۴)

گزینه ۳

۱۰۶

قانون علیت یکی از قواعد اولین شناخت عقلی است که انسان در شناخت هر پدیده‌ای از آن استفاده می‌کند.
- معرفت شهودی، معرفتی است که از طریق ایمان و تعالی بخشیدن به نفس به دست می‌آید، البته همان‌طور که گفتیم برای دریافت چنین معرفتی سیروسلوک تهذیب نفس ضروری است.

گزینه ۳

۱۰۷

ما به کمک حواس پنج‌گانه با عالم طبیعت آشنا می‌شویم و بسیاری از موجودات مادی را می‌شناسیم. کتاب طبیعیات اثر ارسطو می‌باشد.

گزینه ۳

۱۰۸

انسان با کمک تفکر و تعقل می‌تواند حقایقی را درک کند که توانایی درک آن از طریق احساس ممکن نیست.

گزینه ۴

۱۰۹

فلاسفه دوره جدید در اروپا مانند فرانسیس بیکن و دکارت و جان لاک بر تجربه‌گرایی تأکید می‌ورزیدند و این تأکید از آن جهت اهمیت داشت که در دوره قرون وسطی کمتر به تجربه توجه می‌شد و علوم تجربی از عقب‌ماندگی فوق‌العاده‌ای رنج می‌برد.
بررسی سایر گزینه‌ها:

گزینه ۱: فرانسیس بیکن و دکارت صحیح است نه کانت

گزینه ۲: راجر بیکن قبل از قرن شانزدهم است (قرن سیزدهم) و فرانسیس بیکن صحیح است نه راجر بیکن

گزینه ۳: مسأله ابزار شناخت (تجربه یا عقل؟) مسأله مورد توجه است نه ماهیت شناخت.

گزینه ۳

۱۱۰

در شناخت حسی گاهی خطا رخ می‌دهد.

گزینه ۲

۱۱۱

پراگماتیست‌ها معتقدند که از طریق تجربه نمی‌توان به واقعیت دست پیدا کرد. بنابراین هدف ما کشف واقعیت نیست. باید توجه داشت که حقیقت ← مطابقت با واقعیت.

گزینه ۱

۱۱۲

فرانسیس بیکن

گزینه ۲

۱۱۳

چراکه آگوست کنت می‌گوید امر غیرمادی که قابلیت بررسی تجربی را نداشته باشد، معنادار نیست.

گزینه ۱

۱۱۴

ارسطو که شاگرد افلاطون بود علاوه بر تبحر در فلسفه یک دانشمند علوم طبیعی نیز شمرده می‌شد. این‌سینا توضیح دادند که قانون علیت از تجربه و آزمایش به دست نمی‌آید، بلکه برعکس، خودش پایه و اساس هر تجربه‌ای است. این توضیحات در کتاب الهیات شفا آمده است. (پاورقی)
- براساس صفحه ۵۵ کتاب درسی تمامی این غزل گزارش یک شهود عارفانه از حافظ است.

گزینه ۱

۱۱۵

چراکه داده‌های حسی هیچ داده‌ای، علت یا معلول نیست و عقل این مفاهیم را به داده‌ها حس می‌کند و آن‌ها را تبدیل به علت و معلول و از میان چهار ابزار شناختی بشر ویلیام جیمز هم به حس و تجربه معتقد بود هم به شهود و عرفان.

گزینه ۱

۱۱۶

متوسط

- به نظر بیکن فیلسوفان گذشته با دنباله‌روی از ارسطو بیشتر بر استدلال عقلی تکیه کرده بودند و در نتیجه علوم تجربی در خرافات و تعصب‌های بی‌جا محصور شده و پیشرفت نکرده بود.
- پس از دکارت فیلسوفان دیگری پیدا شدند که نظر او را تأیید کردند. این گروه از فیلسوفان به عقل‌گرایان مشهور شدند.

گزینه ۱

۱۱۷

ماتریالیست‌ها نیز انسان را از حیوانات دیگر برتر می‌دانند، زیرا مغز انسان توانایی تولید فکر دارد و حیوانات دیگر فاقد چنین توانایی پیچیده‌ای هستند.

گزینه ۴

۱۱۸

مطابق با مفاهیم درسی کتاب درسی است.

تحلیل گزینه‌های نادرست:

گزینه‌های ۳ و ۱: اگرچه افلاطون را ابداع‌کننده خدانشناسی فلسفی دانسته‌اند، ولی او بیشتر به توصیف خداوند پرداخته است و تلاش‌های ارسطو در تدوین منطق و استدلال، قدم‌های اولیه برای استفاده از روش استدلالی در اثبات وجود خداوند است.
گزینه ۲: لفظ فقط عبارت را نادرست نموده است.

گزینه ۲

۱۱۹

دانستنی‌های شناخت عقلی از طریق تعقل محض و نه از طریق حواس و تجربه به دست می‌آیند مانند ریاضی و فلسفه اولی.

انسان با تأمل و تدبیر در قرآن به میزان توانایی و همت خود می‌تواند از بسیاری حقایق آگاه شود.

روان شناسی

وقتی در موقعیتی باشیم که حتماً باید تصمیم بگیریم، ولی قادر به تصمیم‌گیری نباشیم حالت عاطفی ناخوشایندی را تجربه می‌کنیم که تعارض نام دارد.

انواع تعارض:

(۱) تعارض گرایش- اجتناب

(۲) تعارض گرایش- گرایش

(۳) تعارض اجتناب- اجتناب

به بیان دیگر فرد با دو امر روبه‌رو است و مجبور است یکی را انتخاب کند.

بررسی عبارات:

- در روش بارش مغزی، راه‌حل‌های ارائه‌شده برای حل مسئله مورد داوری قرار می‌گیرند.
- مناسب‌ترین روش برای اثبات مساوی بودن و قطرهای یک مستطیل، شروع از آخر است.
- بهترین روش برای تعیین نحوه برگزاری مسابقه شاد و فرحبخش، روش بارش مغزی است.

مخفی کردن موضوع مهم از والدین جزء موقعیت‌های پرخطر محسوب می‌شود.

در سبک تصمیم‌گیری وابسته به جای فکرکردن، از دیگران کورکورانه اطاعت می‌کنیم در این روش دلیل انتخاب فرد این است که دیگران چنین تصمیمی گرفته‌اند، درحالی‌که انتخاب دیگران ممکن است برای ما انتخاب مناسبی نباشد.

توجه، به فعالیت‌های تفکر مربوط نمی‌شود و مربوط به شناخت پایه است. فعالیت‌های تفکر، شناخت عالی را دربرمی‌گیرند و عبارت‌اند از: استدلال، قضاوت، تصمیم‌گیری و حل مسئله.
نکته: تفسیر اطلاعات موجود در حافظه در واقع تعریفی از استدلال است.

گزینه ۱

۱۲۶

باتوجه به شاخص های زیر، مسئله ها به دو گروه "خوب تعریف شده" و "بد تعریف شده" تقسیم می شود.
 (۱) شناسایی موقعیت اولیه
 (۲) فهرست اقدامات یا راهبردهای در دسترس
 (۳) تعریف دقیق هدف
 (۴) امکان تضمین دستیابی یا عدم دستیابی به هدف
 - آیا چگالی هوا با افزایش ارتفاع تغییر می کند، یک مسئله علمی است و از نوع خوب تعریف شده است.

گزینه ۴

۱۲۷

انتخاب شغل توسط علی صرفاً چون دوستش این شغل را انتخاب کرده، نشان دهنده اطاعت کورکورانه است که معرف سبک تصمیم گیری وابسته است.
 تعلل ورزی در کارها نشان دهنده کار امروز را به فردا موکول کردن است که معرف سبک تصمیم گیری اجتنابی است. پزشک شدن صرفاً از روی علاقه و احساس نشان دهنده سبک تصمیم گیری احساسی است.

گزینه ۲

۱۲۸

رد سایر گزینه ها:
 گزینه "۱": در سوگیری تأیید، فرد از اطلاعاتی که دیدگاهش را تأیید می کند، استفاده می کند. دقت کنید عبارت "ممکن است گاهی اوقات" نادرست است؛ زیرا سوگیری تأیید به معنای استفاده از اطلاعات برای تأیید دیدگاه است.
 گزینه "۳": سوگیری تأیید، اعتماد افراطی، کوچک شمردن خود و کنترل نکردن هیجانات موانع تصمیم گیری هستند.
 گزینه "۴": کنترل کردن هیجانات بخشی است که جداگانه در یکی از موانع تصمیم گیری به نام کنترل نکردن هیجانات مورد بحث قرار می گیرد.

گزینه ۱

۱۲۹

- علاقه زیاد (گرایش) - خطرات موتورسواری (اجتناب)
 - نخواستن بیماری (دوری از بیماری) (اجتناب) - سهل انگاری در دارو خوردن (اجتناب)

گزینه ۱

۱۳۰

محصول ناتوانی در تصمیم گیری ← تعارض
 محصول ناتوانی در حل مسئله ← ناکامی و فشار روانی

گزینه ۱

۱۳۱

تصمیم گیری از میان تعداد محدودی از اولویت ها جزء تصمیم گیری ساده است.

گزینه ۴

۱۳۲

در تصمیم گیری بیشتر از همه با اولویت ها سروکار داریم.



گزینه ۳

۱۳۳

مطالعه دقیق، هدفمند و کارآمد دروس رشته انتخاب شده ← ششم
بررسی پیشرفت تحصیلی و میزان رضایتمندی از تحصیل ← هفتم

گزینه ۳

۱۳۴

تصمیم‌گیری، عالی‌ترین و پیچیده‌ترین فعالیت شناختی انسان است. حل مسئله با تصمیم‌گیری اشتراک‌ها و اختلاف‌هایی دارد: تصمیم‌گیری، نوعی حل مسئله است. در تصمیم‌گیری فرد باید از بین انتخاب‌های مختلف، بهترین را برگزیند. درحالی‌که در حل مسئله، حل‌کنندگان مسئله، باید راه‌حل‌های مسئله موردنظر را خودشان بازآفرینی کنند.

گزینه ۱

۱۳۵

گزینه ۱ روش اکتشافی حل مسئله است. در روش‌های اکتشافی بدون دلیل و مبتنی بر احساس و نظر شخصی به حل مسئله می‌پردازیم.

گزینه ۱

۱۳۶

بررسی گزینه‌ها:

۱) علاقه به رفتن به مهمانی (خواستنی و مطلوب) ترس از بیماری کرونا (ناخواستنی و نامطلوب) در نتیجه تعارض گرایش-اجتناب
۲) انتخاب یکی از دو رشته تحصیلی مورد علاقه (خواستنی و مطلوب) در نتیجه تعارض گرایش-گرایش
۳) انتخاب بین جریمه شدن (نامطلوب و ناخواستنی) و انتقال ماشین به پارکینگ (ناخواستنی و نامطلوب) در نتیجه تعارض اجتناب-اجتناب
۴) عدم علاقه به مطالعه توسط دانشجو (ناخواستنی و نامطلوب) و مشروط شدن او (ناخواستنی و نامطلوب) در نتیجه تعارض اجتناب-اجتناب

گزینه ۱

۱۳۷

سبک تصمیم‌گیری از نوع تکانشی بوده است. در این سبک، فرد به صورت ناگهانی و باعجله و بدون محاسبه تصمیم می‌گیرد.

گزینه ۴

۱۳۸

در سبک تصمیم‌گیری اجتنابی، فرد قصد دارد تصمیم بگیرد، ولی هیچ‌گاه تصمیم وی عملی نمی‌شود.

گزینه ۳

۱۳۹

روش‌های اکتشافی حل مسئله نیاز به پردازش عمیق اطلاعات ندارند نه روش تحلیلی.

گزینه ۲

۱۴۰

مراحل این مثال به ترتیب مربوط به مراحل سوم، هفتم و پنجم است.

