



## ریاضی و آمار



۱ چه تعداد از موارد زیر نادرست هستند؟

(الف) اگر  $p$  و  $q$  درست باشند:  $p \Rightarrow q$ , درست است.

(ب) اگر  $p$  درست و  $q$  نادرست باشند:  $p \Leftrightarrow q$  نادرست است.

(ج)  $\sim(p \vee q) \equiv \sim p \vee q$

(د)  $\sim q \vee (p \wedge r) \equiv (\sim q \wedge p) \vee (\sim q \wedge r)$

(۲) ۳

(۱) ۴

(۴) ۲

(۳) ۱

۲ اگر  $f(x) = \sqrt{x-1}$  و  $g(x) = \frac{1}{\sqrt{-x+2}}$  باشد، آنگاه دامنه تابع  $f \times g$  کدام است؟

(۲)  $[1, 2)$

(۱)  $[1, 2]$

(۴)  $(-2, 1]$

(۳)  $[-2, 1]$

۳ ارزش عبارت "اگر آب سر بالا برود، قورباغه ابوعطا می‌خواند." کدام است؟

(۲) نادرست

(۱) درست

(۴) نمی‌توان تعیین کرد.

(۳) این عبارت گزاره نیست.

۴ قیمت سه نوع کالا در سال پایه ۲۰۰۰، ۷۵۰۰ و ۳۵۰۰ واحد پول، در سال موردنظر به ترتیب ۳۰۰۰، ۱۰۰۰۰ و ۵۰۰۰ واحد پول است. تعداد مورد نیاز این سه کالا در سال به ترتیب ۶۰، ۱۰۰ و ۸۰ می‌باشد. مقدار تورم آن تقریباً چند درصد است؟

(۲)  $37/4$

(۱)  $35/8$

(۴)  $40/1$

(۳)  $39/2$

۵ با توجه به جدول زیر، اگر مقدار واقعی فروش در ساعت ۱۰ صبح ۲۰۰ دلار باشد، خطای درون‌یابی در ساعت ۱۰ صبح چقدر است؟

ساعت	۷	۹	۱۱	۱۳	۱۵	۱۷
مقدار فروش	۲۵	۱۰۰	۲۸۰	۴۰۰	۲۲۰	۶۵

(۲) ۱۰

(۱) ۲۰

(۴) ۴

(۳) ۵

۶ گزاره  $q \Rightarrow \sim q \vee (p \wedge q)$  در چند حالت دارای ارزش نادرست است؟

- (۱) ۳  
(۲) صفر  
(۳) ۱  
(۴) ۲

۷ کدام بیان نادرست است؟

- (۱) خط فقر برابر است با نصف میانگین یا نصف میانه درآمد ماهانه افراد جامعه  
(۲) تغییر متوسط قیمت کالاها و خدمات در طول زمان را تورم می‌نامند.  
(۳) نرخ بیکاری عبارت است از نسبت جمعیت بیکار به جمعیت شاغل  
(۴) خوانایی متن، میزان سهولت درک متن از طریق انتخاب واژه‌های مناسب و رعایت دستور نگارش است.

۸ اگر  $g(x) = x - 1$  و  $f(x) = x$  باشد، آنگاه دامنه تابع  $\frac{f}{g}$  کدام است؟

- (۱)  $\mathbb{R}$   
(۲)  $\mathbb{R} - \{1\}$   
(۳)  $\mathbb{R} - \{0\}$   
(۴)  $\mathbb{R} - \{0, 1\}$

۹ کدام گزینه درباره ارزش گزاره  $q \Leftrightarrow ((\sim p \Rightarrow q) \vee (p \wedge \sim q))$  نادرست است؟

- (۱) اگر  $p$  درست و  $q$  درست،  $A$  درست.  
(۲) اگر  $p$  درست و  $q$  نادرست،  $A$  درست.  
(۳) اگر  $p$  نادرست و  $q$  درست،  $A$  درست.  
(۴) اگر  $p$  نادرست و  $q$  نادرست،  $A$  درست.

۱۰ اگر  $f = \{(7, -6), (2, 8), (\sqrt{4}, a^2 - 1), (2a + 1, 6), (-5, b + 4)\}$  تابع باشد، حاصل  $a + b$  کدام است؟

- (۱) ۱  
(۲) -۱  
(۳) ۲  
(۴) -۲

۱۱ اگر داشته باشیم  $f_1(x) = -x + |x|$ ،  $f_2(x) = |x - 1|$ ،  $f_3 = f_1 \times f_2$  و  $f_4 = f_1 + f_2$ ، آنگاه مقدار  $f_5 = f_4 - f_3$  در نقطه  $x = -1$  را به دست آورید.

- (۱) -۱  
(۲) صفر  
(۳) ۱  
(۴) ۲

۱۲ اگر گزاره شرطی  $p \vee r \Rightarrow \sim p \wedge q$  نادرست باشد، آنگاه ارزش گزاره  $(p \wedge r) \Leftrightarrow \sim q$  کدام است؟

- (۱) درست  
(۲) نادرست  
(۳) وابسته به ارزش  $p$   
(۴) وابسته به ارزش  $r$

- چه تعداد از جملات زیر، گزاره درست است؟
- الف- سیب قرمز از سیب زرد خوشمزه تر است.
- ب- همه اعداد اول، فرد می باشند.
- پ- از صدای سخن عشق ندیدم خوشتر.
- ت- عدد ۵ عددی گویا است.
- ث- افلاطون نویسنده کتاب ارغنون است.

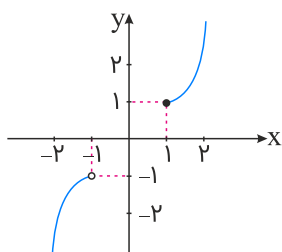


- (۱) ۴
- (۲) ۳
- (۳) ۲
- (۴) ۱

گزاره "۱۰ عددی اول است" با کدامیک از گزاره های زیر هم ارزش است؟

- (۱) ۵ عددی اول است.
- (۲)  $2^4 = 4^2$
- (۳) هر ساعت ۶۰ ثانیه است.
- (۴)  $3^2 + 4^2 = 5^2$

کدام گزینه ضابطه تابع رسم شده را نشان می دهد؟



- (۱)  $f(x) = \begin{cases} (x-1)^2 & ; x \geq 1 \\ -(x+1)^2 & ; x < -1 \end{cases}$
- (۲)  $f(x) = \begin{cases} x^2 - 1 & ; x \leq 1 \\ -x^2 + 1 & ; x > -1 \end{cases}$
- (۳)  $f(x) = \begin{cases} (x-1)^2 + 1 & ; x \geq 1 \\ -(x+1)^2 - 1 & ; x < -1 \end{cases}$
- (۴)  $f(x) = \begin{cases} -(x-1)^2 - 1 & ; x > 1 \\ (x+1)^2 + 1 & ; x \leq -1 \end{cases}$

کدام گزینه در مورد یک تابع همانی درست نیست؟

- (۱) دامنه و برد با یکدیگر برابرند.
- (۲) برد این تابع فقط یک عضو دارد.
- (۳) از لحاظ هندسی نمودار این تابع نیمساز ناحیه اول و سوم است.
- (۴) در نمایش زوج مرتبی تابع همانی مؤلفه های اول و دوم باهم برابرند.

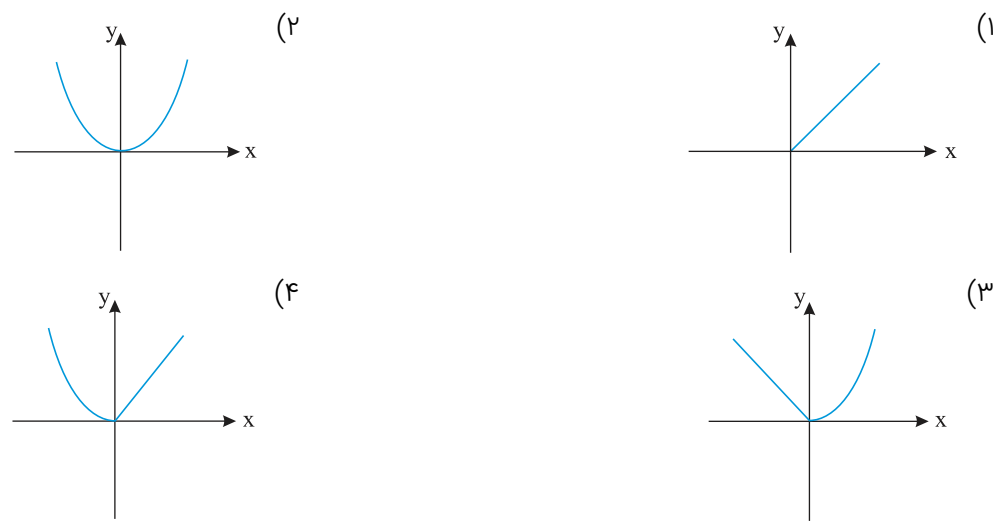
یک فروشگاه لوازم خانگی، جدول تخفیف زیر را برای مشتریان خود ارائه نموده است. یک مشتری با خریدی معادل شش میلیون تومان، شامل چند تومان تخفیف خواهد شد؟



میزان تخفیف (درصد)	مبلغ خرید (تومان)
۲	خرید تا ۱,۰۰۰,۰۰۰
۳	مازاد بر ۱,۰۰۰,۰۰۰ تا ۲,۵۰۰,۰۰۰
۵	مازاد بر ۲,۵۰۰,۰۰۰ تا ۵,۰۰۰,۰۰۰
۸	مازاد بر ۵,۰۰۰,۰۰۰

- (۱) ۲۷۰,۰۰۰  
 (۲) ۳۰۰,۰۰۰  
 (۳) ۴۰۰,۰۰۰  
 (۴) ۴۸۰,۰۰۰

اگر  $f(x) = |x|$  باشد، نمودار تابع  $(f \times f)(x)$  کدام است؟



در تابع  $f(x) = \begin{cases} -1 & : x \geq 2 \\ -3 & : x < 2 \end{cases}$ ، حاصل  $f(0)$  کدام است؟

- (۱) -۳  
 (۲) -۱  
 (۳) صفر  
 (۴) ۲

ارزش گزاره  $q \Rightarrow (p \wedge (p \Rightarrow q))$  همواره ..... است

- (۱) درست است  
 (۲) نادرست است  
 (۳) به ارزش p بستگی دارد  
 (۴) به ارزش q بستگی دارد

تابع  $f(x) = |-2x - 3|$  به صورت چندضابطه‌ای کدام است؟

۲۱

$$f(x) = \begin{cases} 2x + 3 & ; x \leq -\frac{3}{2} \\ -2x - 3 & ; x > -\frac{3}{2} \end{cases} \quad (۲)$$

$$f(x) = \begin{cases} 2x + 3 & ; x \geq -\frac{3}{2} \\ -2x - 3 & ; x < -\frac{3}{2} \end{cases} \quad (۱)$$

$$f(x) = \begin{cases} -2x + 3 & ; x \geq \frac{3}{2} \\ 2x - 3 & ; x < \frac{3}{2} \end{cases} \quad (۴)$$

$$f(x) = \begin{cases} -2x - 3 & ; x \leq -\frac{3}{2} \\ 2x + 3 & ; x > -\frac{3}{2} \end{cases} \quad (۳)$$

ارزش گزاره‌های زیر به ترتیب در کدام گزینه صحیح مشخص شده‌اند؟

۲۲

$$(a+b)^2 = a^2 + b^2 \wedge ((0-1)^2 = 1) \quad \text{(الف)}$$

$$\left(-\frac{1}{2} < -\frac{1}{3}\right) \Leftrightarrow (-2)^{-3} = -\frac{1}{8} \quad \text{(ب)}$$

(ج) اگر همه داده‌ها با یکدیگر برابر باشند، آنگاه انحراف معیار داده‌ها صفر است.  
(د) ۳۷ عددی زوج یا عددی اول است.

(۲) نادرست-درست-درست-درست

(۱) درست-درست-نادرست-نادرست

(۴) نادرست-درست-درست-نادرست

(۳) نادرست-نادرست-درست-درست

اگر داشته باشیم  $f = \{(a, 3), (b, 0), (c, d)\}$  و  $g = \{(b, 1), (a, -1)\}$ ، آنگاه  $f - 2g$  کدام گزینه است؟

۲۳

$$\{(a, 5)\} \quad (۲)$$

$$\{(a, 1), (b, 2)\} \quad (۱)$$

$$\{(b, -2), (a, -1)\} \quad (۴)$$

$$\{(a, 5), (b, -2)\} \quad (۳)$$

اگر  $f(x)$  تابع ثابت و  $g(x)$  تابع همانی باشد، نمودار توابع  $f(x)$  و  $g(x)$  چند برخورد دارد؟

۲۴

(۲) حداکثر یک

(۱) قطعاً یک

(۴) حداقل یک

(۳) یک یا دو

شکل زیر، نمودار کدام تابع است؟

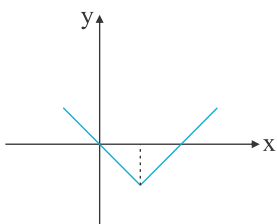
۲۵

$$y = -|x - 2| + 2 \quad (۱)$$

$$y = x + 2|x| \quad (۲)$$

$$y = 2x - |x| \quad (۳)$$

$$y = |x - 2| - 2 \quad (۴)$$



برد تابع  $f(x) = \begin{cases} 3x - 1 & ; x > 1 \\ x + 2 & ; -3 < x \leq 1 \\ -x + 3 & ; -6 < x \leq -3 \end{cases}$  کدام است؟

۲۶

(۲)  $(2, +\infty)$ (۱)  $(9, +\infty)$ (۴)  $(-1, +\infty)$ (۳)  $[0, +\infty)$

کدام یک از خط‌های زیر تابع  $f(x) = \begin{cases} \sqrt{x-1} & ; x \geq 1 \\ 1-x & ; x < 1 \end{cases}$  را قطع می‌کند؟

۲۷

$$y = -1 \quad (۲)$$

$$x = 0 \quad (۱)$$

$$y = 1 \quad (۴)$$

$$x = 1 \quad (۳)$$

ستون نتیجه جدول زیر کدام است؟

۲۸

p	q	$(p \vee \sim q) \Leftrightarrow (q \Rightarrow \sim p)$
F	T	?
T	F	?
F	F	?
T	T	?



(۲)

T
T
T
F

(۱)

F
F
F
T

(۴)

F
T
F
T

(۳)

F
T
T
F

۲۹ چه تعداد از گزاره‌های زیر نادرست هستند؟

(الف)  $2 + 3 \geq 7$

(ب)  $5 + 3 \neq 10$

(پ) ۲ تنها عدد اول زوج است.

(ت)  $|x| = 5$  دو ریشه دارد.

(۱) ۱

(۲) ۲

(۳) ۳

(۴) ۴

۳۰ به ازای کدام مقدار  $m$ ، رابطه  $\{(3, m), (m, 4), (3, m^2 - 6), (-2, m)\}$  یک تابع است؟

(۱)  $-2$  و  $3$

(۲)  $3$

(۳) هیچ مقدار

(۴)  $-2$

## علوم و فنون ادبی

۳۱ مفهوم بیت زیر در کدام گزینه آمده است؟

"این پنج‌روزه مهلت ایام آدمی از خاک دیگران به تکبر چرا رود؟"

(۱) دامن‌کشان به باغ گذر کن که سرو را دامن ز رشک قد تو در پا کشیده‌اند

(۲) دامن‌کشان که می‌رود امروز بر زمین فردا غبار کالبدش در هوا رود

(۳) چون آب کز استادن بسیار شود سبز از مهلت ایام شود تیره، روان‌ها

(۴) ای که پنجاه رفت و در خوابی مگر این پنج‌روزه دریابی

۳۲ مفهوم بیت زیر، از کدام بیت دریافت می‌شود؟

"عشق رساند تو را تا به جناب خدا در ره اطوار صنع راهرو و رهبرست"

(۱) هر کس که ملامت کند از عشق تو ما را معذور بدارند چو بینند عیانت

(۲) ما را ز درد عشق تو با کس حدیث نیست هم پیش یار گفته شود ماجرای یار

(۳) گویند روی سرخ تو سعدی که زرد کرد؟ اکسیر عشق بر مسم افتاد و زر شدم

(۴) بلای عشق تو بر من چنان اثر کردست که پند عالم و عابد نمی‌کند اثرم

۳۳ کدام گزینه از دلایل گسترش تصوف در ایران بود و این حادثه به چه قرنی برمی‌گردد؟

(۱) پرهیز از زهد ریایی - قرن هفتم

(۲) خدشه‌دار شدن غرور ملی ایرانیان و نیاز به سخنان آرامش‌بخش - قرن هفتم

(۳) تغییر اوضاع اجتماعی - قرن نهم

(۴) بی‌اعتباری دنیا و دیدن تغییرات زمانه - قرن هشتم

۳۴

ترتیب قرار گرفتن ابیات به لحاظ داشتن آرایه های ایهام - حسن تعلیل - تلمیح و تشبیه کدام است؟  
 الف) خون دل مشتاقان خوردست لب لعلت  
 ب) ای نسیم سر زلفت دم جان بخش مسیح  
 ج) نخواهم دامن مهرت ز دست دل رها کردن  
 د) گو مکن شور و مگن کوه به تلخی فرهاد

- ۱) ب، الف، د، ج  
 ۲) ج، الف، د، ب  
 ۳) ج، د، الف، ب  
 ۴) د، ج، ب، الف

۳۵

سبک شعر کدام شاعر، حدّ واسط سبک دوره عراقی و سبک هندی است و شاخصه اصلی آن چیست؟

- ۱) وحشی بافقی، واقع گرایی  
 ۲) محتشم کاشانی، مرثیه سرایی  
 ۳) بابا فغانی شیرازی، ظرافت و رقت معانی  
 ۴) کلیم کاشانی، ابداع معانی و خیال های رنگین

۳۶

مفهوم کدام بیت متفاوت است؟

- ۱) گر تمنّای تو از خاطر ناشاد رود  
 ۲) نرود حسرت آن چاه زنخدان از دل  
 ۳) نتوان از سر او برد هوای شیرین  
 ۴) کاش چون شمع همه سر شود اعضای کلیم  
 داغ عشق تو گلی نیست که از یاد رود  
 تشنه را آب محال است که از یاد رود  
 لشگر خسرو اگر بر سر فرهاد رود  
 تا سراسر به ره عشق تو بر باد شود

۳۷

کدام آرایه در بیت زیر وجود ندارد؟

"ز شوق روی تو اندر سر قلم، سودا  
 فتاد و چون من سودازده به سر می گشت"

- ۱) تلمیح  
 ۲) تشبیه  
 ۳) کنایه  
 ۴) استعاره

۳۸

رکن (پایه آوایی) پایانی مصراع های کدام بیت تکرار ارکان قبل از خود نیست؟

- ۱) همه کارم ز خودکامی به بدنامی کشید آخر  
 ۲) همه را هست همین داغ محبت که مراست  
 ۳) هرچه در حسن تو گویند چنانی به حقیقت  
 ۴) جان مرا مست کنی، مست چو بر من گذری  
 نهان کی ماند آن رازی کزو سازند محفل ها  
 که نه مستم من و در دور تو هشیاری هست  
 عیب آن است که با ما به ارادت نه چنانی  
 عقل مرا پست کنی زلف چو در هم شکنی

۳۹

سبک کدام بیت متفاوت است؟

- ۱) رضا به داده بده وز جبین گره بگشای  
 ۲) درون صافی کن ای آدم، دم عشق  
 ۳) مرا در پیرهن دیوی منافق بود و گردنکش  
 ۴) تا در میان نیاری، بیگانه ای نه یاری  
 که بر من و تو در اختیار نگشادهست  
 که امروزی تو اینجا آدم عشق  
 ولیکن عقل یاری داد تا کردم مسلمانش  
 در باز هر چه داری گو مرد اتفاق





در کدام گزینه پایه‌های آوایی بیت زیر به درستی نشان داده شده است؟  
"بیا تا گل برافشانیم و می در ساغر اندازیم فلک را سقف بشکافیم و طرحی نو دراندازیم"

- ۱) بیا تا گل | برافشانیم | و می در سا | غر اندازیم | فلک را سقف | بشکافیم | و طرحی نو | دراندازیم
- ۲) بیا تا گل | برافشانی | م و می در سا | غر اندازیم | فلک را سقف | بشکافیم | و طرحی نو | دراندازیم
- ۳) بیا تا گل | برافشانی | م و می در | سا غر اندازیم | فلک را سق | ف بشکافیم | م و طرحی نو | دراندازیم
- ۴) بیا تا گل | برافشانی | م و می در سا | غر اندازیم | فلک را سق | ف بشکافی | م و طرحی نو | دراندازیم

عوامل مؤثر در روی‌آوری شاعران ایرانی به دربار هند، در کدام گزینه به درستی ذکر شده است؟

- ۱) تسلط طولانی‌مدت مغولان و تیموریان بر ایران - ترویج و نفوذ زبان ترکی توسط شاهان صفوی
- ۲) تأثیر پذیرفتن فرهنگ هند از فرهنگ ایرانی - جدال شاهان صفوی با شاهان عثمانی
- ۳) توجه کم‌وبیش شاهان صفوی به زبان فارسی و شعرگویی - ترویج زبان فارسی در هند
- ۴) کم‌توجهی شاهان صفوی به شاعران - شاعرنوازی و ادب‌گرایی سلاطین هند

آرایهٔ روبه‌روی کدام بیت، درست است؟

- ۱) به یاد شمع رخت آهی از دلم سر زد      که در دل شب تاریک روشنایی داد (تناقض)
- ۲) ای نور چشم مستان در عین انتظارم      چنگی حزین و جامی بنواز یا بگردان (تشبیه)
- ۳) هر دوستی که کردم تأثیر دشمنی داد      هر خون دل که خوردم از دیده‌ام روان شد (تشخیص)
- ۴) چو یار آشنا ما را غلام خویش می‌خواند      غریب است این که هر ساعت چنان بیگانه بنشیند (ایهام تناسب)

عبارت زیر دربارهٔ کدام نویسنده یا شاعر بزرگ ایرانی است؟

"وی نه تنها در ادبیات تعلیمی سخن‌گوی ضمیر خودآگاه ایرانی است، در سرودن غزل‌های عاشقانه نیز سرآمد شاعران فارسی‌زبان است."

- ۱) سعدی
- ۲) فخرالدین عراقی
- ۳) مولانا جلال‌الدین بلخی
- ۴) عطاملک جوینی

آرایه‌های بیت زیر، کدام است؟

- "در مجلس دهر، ساز مستی پست است  
نه چنگ به قانون و نه دف بر دست است"
- ۱) استعاره، مجاز، ایهام، حسن تعلیل
  - ۲) تشبیه، استعاره، ایهام، کنایه
  - ۳) استعاره، مجاز، کنایه، حسن تعلیل
  - ۴) تشبیه، جناس، ایهام تناسب، کنایه

وزن عروضی مصراع "چشم تماشای خلق در رخ زیبای اوست" با کدام مصراع همسان است؟

- ۱) گر مرد رهی با خبر از نالهٔ دل باش
- ۲) خوشتر از دانهٔ اشکم گهری پیدا نیست
- ۳) قطع نظر ز دشمن ما کرد چشم دوست
- ۴) تا به جفایت خوشم ترک جفا کرده‌ای

ترتیبِ قرار گرفتن ابیات باتوجه‌به آرایه‌های: "ایهام تناسب، حسن تعلیل، استعاره و حس‌آمیزی"، در کدام گزینه درست است؟

۴۶

(الف) بام آن کعبه مقصود بلند است ای‌کاش  
(ب) از آن از اشک خالی نیست چشمم  
(ج) چو سرو، میل چمن کن که صبح‌دم در باغ  
(د) هشیار سری کز می سودای تو مست است

عشق می‌داد مرا بال و پری بهتر از این  
که پندارم شراب لاله رنگ است  
سماع بلبل شیرین کلام خواهد بود  
آباد دلی کز غم دلدار خراب است

(۱) ج، الف، ب، د

(۳) د، الف، ب، ج

وزن کدام مصراع همسان است؟

۴۷

(۱) هندو بچهای سازد از این ترک ضمیرم  
(۲) از این سحر خجلت رسد عنصری را  
(۳) تا چهره عقیق کند احمر از شعاع  
(۴) از نعش هدی تختش و از تیر فلک میل

همه ابیات در وزن همسان دولختی سروده شده‌اند، به جز:

۴۸

(۱) زان پرده می‌گشاید دل‌بند نازنینم تا در نظر نیاید زیبانگار چینم  
(۲) هر گوشه کمین کرده ابروی کماندارش در صید نظربازان بگشاده کمینش بین  
(۳) تا به جفایت خوشم ترک جفا کرده‌ای این روش تازه را تازه بنا کرده‌ای  
(۴) قامت به ناز افراخته خلقی ز پا انداخته دل‌ها مسخر ساخته کشورستانی را ببین

بیت زیر، "فاقد" کدام آرایه‌های ادبی است؟

۴۹

"به خون لعل فرورفت کوه سنگین‌دل  
چو در محبت شیرین هلاک شد فرهاد"

(۱) تشبیه، کنایه

(۳) اغراق، تشخیص

(۲) مجاز، جناس

(۴) تلمیح، حسن تعلیل

آرایه‌های کدام گزینه تماماً در بیت زیر وجود دارد؟

۵۰

"چو روی دوست بود گو بهار و لاله مروی  
چه حاجت است به گل، بزم ویس و رامین را؟"

(۱) مراعات نظیر - جناس ناهمسان - تشبیه - ایهام تناسب

(۲) ایهام - مجاز - کنایه - تلمیح

(۳) تلمیح - کنایه - حسن تعلیلی - تشبیه

(۴) تشبیه - تلمیح - جناس ناهمسان - تناسب

در بیت زیر چند تشبیه به کار رفته است؟

۵۱

"تو ماه آسمانی و ما را به دست ظلم  
در زیر پای هجر چو خاک زمین مکن"

(۱) دو

(۲) سه

(۳) یک

(۴) چهار



کدام گزینه تقطیع درست بیت زیر است؟

"همه عالم تن است و ایران دل نیست گوینده زین قیاس خجل"

- (۱) همه عالم تن است تو ای را ن دل نیست گوینده زین قیاس خجل  
 (۲) همه عالم تن است ای را ن دل نیست گویند زین قیاس خجل  
 (۳) همه عالم تن است ای را ن دل نیست گوینده زین قیاس خجل  
 (۴) همه عالم تن است و ای را ن دل نیست گویند زین قیاس خجل

در کدام بیت، آرایه‌های ایهام و استعاره "هر دو" یافت می‌شود؟

- (۱) آفتابی کز شفق، رخسار، در خون شسته است داغِ ناخن خورده‌ای از لاله‌زارِ حسن اوست  
 (۲) زهره‌سازی خوش نمی‌سازد مگر عودش بسوخت کس ندارد ذوق مستی می‌گساران را چه شد  
 (۳) در بزم دور یک‌دو قدح درکش و برو یعنی طمع مدار وصال دوام را  
 (۴) فرش طرب بگستر چون باد نوبهاری فراش بوستان گشت نقاش گلستان شد

مفهوم بیت زیر از کدام بیت، دریافت می‌شود؟

"ای گل که موج خنده‌ات از سر گذشته است آماده باش گریه تلخ گلاب را"

- (۱) گریه‌ها در پرده دارد عیش‌های بی‌گمان خنده بی‌اختیار برق، باران آورد  
 (۲) نمی‌گردد دل آگاه شاد از عشرت دنیا در این ماتم‌سرا یا طفل یا دیوانه می‌خندد  
 (۳) گل چو بر ناله مرغان چمن خنده زند چه کند بلبل شب‌خیز که سودا نکند  
 (۴) خنده بر بخت زخم یا به وفاداری دوست گریه بر خویش کنم یا به گرفتاری دل

در بیت زیر، چند استعاره وجود دارد؟

"ای چشم خرد حیران در منظر مطبوع وی دست نظر کوتاه از دامن ادراکت"

- (۱) دو (۲) سه  
 (۳) چهار (۴) یک

عبارت زیر معرف کدام شاعر است؟

از شاعران قرن دهم است که در سرودن شعر مذهبی معروف و ترکیب‌بند عاشورایی او زبانزد است:  
 "باز این چه شورش است که در خلق عالم است باز این چه رستخیز عظیم است کز زمین  
 باز این چه نوحه و چه عزا و چه ماتم است بی نفخ صور خاسته تا عرش اعظم است"

- (۱) کلیم کاشانی (۲) وحشی بافقی  
 (۳) محتشم کاشانی (۴) صائب تبریزی

مهم‌ترین نوع مجاز، مجاز به علاقه ..... است.

- (۱) مجاورت (۲) مشابهت  
 (۳) مکانت (۴) ملازمت

انتساب چند اثر به پدیدآورنده آن "غلط" آمده است؟  
 (مجالس المؤمنین: شیخ بهایی) (حبیب السیر: خواند میر) (جامع عباسی: اسکندر بیگ ترکمان) (عین الحیات: علی بن حسین واعظ کاشفی) (محاكمة اللّغتين: سلطان حسین بایقرا) (تحفة الاحرار: جامی) (صد پند: خواجه عبدالله انصاری) (المعجم فی معاییر اشعار العجم: شمس قیس رازی) (رسالة دلگشا: عبید زاکانی) (عشاق نامه: فخرالدین عراقی)

- (۱) سه  
 (۲) چهار  
 (۳) پنج  
 (۴) شش

استعاره مکنیه در کدام بیت، تشخیص نیست؟

- (۱) در شامگه هجرش بگداخت تن و جانم در دامگه عشقش بشکست پر و بالم  
 (۲) پیش از آن دم که زند خط شب از عارض روز از سر زلف و رخت لیل و نهاری بوده است  
 (۳) در فراقش می نویسم نامه ای از دست من خامه خون می گرید و خط خاک بر سر می کند  
 (۴) گرچه چشمم بسته است اما سرشکم می رود باز می گوید به مردم ماجرای چشم من

کدام گزینه، از دلایل مهاجرت شاعران ایران به هند در دوره صفوی نیست؟

- (۱) بی مهری شاهان صفوی نسبت به شاعران  
 (۲) بی تفاوتی کامل شاهان صفوی به زبان فارسی و ترویج زبان ترکی  
 (۳) شاعرنوازی سلاطین هند  
 (۴) توجه شاهان هندی به ادبیات فارسی



## تاریخ

در پیمان عقبه دوم، بزرگان یثرب بر اساس کدام تعهد با پیامبر (ص) زمینه تاریخی مهاجرت رسول خدا و پیروانش از مکه به یثرب را فراهم آورد؟

- (۱) فرزندان خود را نکشند.  
 (۲) به خداوند شرک نوزند.  
 (۳) در کارهای خیر از رسول خدا فرمان برند.  
 (۴) رسول خدا را در برابر دشمنان یاری دهند.

توضیح زیر مربوط به کدام یک از منابع و آثار نوشتاری است؟  
 "نوشته های روی این منبع، اطلاعات مفیدی درباره اوضاع سیاسی، اجتماعی، مذهبی، اقتصادی و هنری سلسله های حکومتی و نام پادشاهان ارائه می دهد."

- (۱) سکه ها  
 (۲) نامه های دولتی  
 (۳) منشآت  
 (۴) طبقات

نخستین گامی که معاویه در جهت موروثی کردن خلافت برداشت، کدام است؟

- (۱) فتح شام و لشکرکشی به سوی قسطنطنیه
- (۲) تعیین ولیعهد برای خود
- (۳) تأکید بر جایگاه بزرگ قبیله قریش
- (۴) سرکوب قیام‌های متعدد موالی

کدام ایلخان به مذهب شیعه گروید؟ عامل گسترش تشیع در این دوره کدام است؟

- (۱) غازان - کوشش‌های علمی و فرهنگی خواجه رشیدالدین فضل‌الله
- (۲) الجایتو - کوشش‌های علمی و فرهنگی خواجه نصیرالدین توسی
- (۳) غازان - کوشش‌های علمی و فرهنگی خواجه نصرالدین توسی
- (۴) الجایتو - کوشش‌های علمی و فرهنگی خواجه رشیدالدین فضل‌الله

کدام گزینه پیرامون پیمان‌نامه عمومی مدینه صحیح می‌باشد؟

- (۱) این پیمان‌نامه به منظور ایجاد همدلی و وحدت دینی میان مسلمانان و بسیاری دیگر از گروه‌های غیرمسلمان مستقر در مدینه برقرار شد.
- (۲) پیمان‌نامه، حقوق و مسئولیت‌های هریک از گروه‌های انصار و مهاجر و چگونگی ارتباط آن‌ها با یکدیگر را مشخص می‌کرد.
- (۳) پیمان‌نامه عمومی یا قانون اساسی مدینه، مهم‌ترین اقدام پیامبر برای تأسیس نظام اجتماعی و سیاسی منسجمی در چارچوب دین اسلام به شمار می‌رود.
- (۴) پراکندگی قبایل و دشمنی مشرکان و پیشینه‌ای آکنده از اختلاف و درگیری، همواره تهدیدی جدی برای آرامش و امنیت مدینه به شمار می‌رفت.

قسطنطنیه توسط چه کسی فتح شد؟ دلایل اهمیت آن چه بود؟

- (۱) سپاهان اسلام - ارتش دریای نیرومند - اقتصاد و فرهنگ نسبتاً قوی
- (۲) ترکان عثمانی - موقعیت جغرافیایی و ارتباطی ویژه - داشتن باروهای دفاعی مستحکم
- (۳) سپاهان اسلام - موقعیت جغرافیایی و ارتباطی ویژه - داشتن باروهای دفاعی مستحکم
- (۴) ترکان عثمانی - ارتش دریای نیرومند - اقتصاد و فرهنگ نسبتاً قوی

سرودن منظومه‌های حماسی و تاریخی که در ایران پیشینه داشت، در کدام دوره رواج و رونق بسیاری یافت؟

- (۱) صفویان
- (۲) خورازمشاهیان
- (۳) مغولان
- (۴) غزنویان

مهم‌ترین پیامد اجتماعی - مذهبی حمله مغول به ایران چه بود؟

- (۱) افزایش گرایش مردم به طریقت‌های صوفیانه
- (۲) تشکیل حکومت‌های شیعه در ایران
- (۳) گسترش تصوف و تشیع و پیوند آن‌ها با یکدیگر
- (۴) رواج انزواطلبی و دوری از امور دنیوی

- ۱) احیای فرهنگ روم باستان در ایتالیا و دیگر بخش‌های اروپا را رنسانس می‌گویند.
- ۲) نوزایی و تجدد حیات است و از نظر تاریخی به دگرگونی‌های فکری و فرهنگی گفته می‌شود.
- ۳) تغییر و تحول تاریخی و دگرگونی‌های اقتصادی و سیاسی جوامع غربی گفته می‌شود.
- ۴) تغییر و تحولات اساسی در جنبه‌های مختلف فرهنگی، اجتماعی، اقتصادی و سیاسی جوامع اروپایی گفته می‌شود.

شبه‌جزیره عربستان در کدام قسمت فلات ایران قرار گرفته است؟

- ۱) جنوب
- ۲) غرب و جنوب‌غربی
- ۳) غرب
- ۴) جنوب و جنوب‌غربی

کدام روش تاریخ‌نگاری برای ثبت و ضبط سخنان و سیره پیامبر به کار گرفته می‌شد؟

- ۱) موضوعی
- ۲) ترکیبی
- ۳) تحلیلی
- ۴) روایی

کدام گزینه باعث شد اسپانیا به یکی از قدرتمندترین کشورهای اروپایی در قرن‌های ۱۶ و ۱۷ میلادی تبدیل شود؟

- ۱) کشف سرزمین‌های جدید
- ۲) پیروزی در جنگ‌های مختلف و غنائم بسیار
- ۳) طلا و نقره غارت‌شده بومیان آمریکا
- ۴) نیروی دریایی قدرتمند

کدام‌یک از انواع تاریخ‌نگاری‌های زیر، از اواخر قرن سوم هجری متداول شد؟

- ۱) تاریخ‌نگاری ترکیبی
- ۲) تاریخ‌نگاری تحلیلی
- ۳) تاریخ‌نگاری سنتی
- ۴) تاریخ‌نگاری روایی

کدام گزینه پیرامون بورژوا به درستی بیان شد؟

۱) بورژواها نگرش و علایق یکسانی با فئودال‌ها و شوالیه‌ها داشتند.

۲) گروه جدیدی از ثروتمندان شامل کشاورزان و برده‌داران را شامل می‌شدند.

۳) با ایجاد انجمن‌ها و شوراها، نقش مؤثری در اداره امور شهرها به عهده گرفتند.

۴) در قرون وسطا و اوایل رنسانس به طبقات میانه شهری و کشاورزان روستایی گفته می‌شد که ثروت خود را از کار و تلاش به دست آورده بودند.

در دوره کدام پادشاه صفوی، نفوذ زنان و خواجه‌سرایان افزایش یافته و آنان در امور کشور دخالت می‌کردند؟

- ۱) شاه صفی
- ۲) شاه سلیمان
- ۳) شاه‌عباس دوم
- ۴) شاه سلطان‌حسین



هنرمندان دوره رنسانس کدامیک از گزینه‌های زیر را محور کار خود برای خلق آثار قرار می‌دهند؟

۷۶

- (۱) انسان و طبیعت  
(۲) فرشتگان  
(۳) طبیعت و اشیاء  
(۴) انسان و جانوران

ظفرنامه از کدام نوع تاریخ نگاری می‌باشد؟

۷۷

- (۱) تک‌نگاری  
(۲) تاریخ‌های سلسله‌ای  
(۳) تاریخ‌های منظوم  
(۴) سفرنامه‌ها

مورخان جهت اعتبارسنجی گزارش‌های تاریخی به کدام امر زیر می‌پردازند؟

۷۸

- (۱) مطابقت بقا سایر گزارش‌ها  
(۲) تأیید گزارش‌ها  
(۳) نقد  
(۴) حذف زایدات

نخستین شهری که پیامبر جهت ایجاد پایگاهی جدید برای اسلام راهی آن شد، کدام است؟

۷۹

- (۱) طائف  
(۲) یثرب  
(۳) نجد  
(۴) حبشه

کدام گزینه تا سال ۸ ق، یکی از شروط بیعت با پیامبر و پذیرش دعوت اسلام به شمار می‌رفت؟

۸۰

- (۱) عدم مرادده با مکيان  
(۲) قطع ارتباط تجاری و اقتصادی با مشرکان  
(۳) ممنوعیت ازدواج با یهودیان  
(۴) هجرت به مدینه و ترک نکردن آن

سکه‌ها و نوشته‌های روی سکه‌ها، جزء کدامیک از منابع تاریخ‌نگاری است؟

۸۱

- (۱) نوشتاری - ادبی  
(۲) غیرنوشتاری - منظوم  
(۳) نوشتاری - غیرنوشتاری  
(۴) غیرنوشتاری - نوشتاری

کدام گزینه، درباره جداسدن قندهار و الحاق مجدد آن به خاک ایران در دوره صفوی درست است؟

۸۲

- (۱) در دوره شاه صفی از ایران جدا شد و شاه‌عباس دوم آن را به خاک ایران بازگرداند.  
(۲) در دوره سلطان محمد خدابنده از ایران جدا شد و شاه صفی بار دیگر آن را به خاک ایران ضمیمه کرد.  
(۳) در دوره شاه صفی، ایران تسلط خود را بر قندهار از دست داد و شاه سلیمان موفق شد آن را به قلمرو ایران بازگرداند.  
(۴) در دوره کوتاه سلطنت اسماعیل دوم از تسلط ایران خارج شد و محمد خدابنده آن را به قلمرو ایران ملحق کرد.

شارلمانی یکی از پادشاهان معروف فرانک‌ها با همراهی پاپ به کدام اقدام مهم دست زد؟

۸۳

- (۱) با خلافت عباسی رابطه برقرار کرد.  
(۲) مسیحیت را در اروپا گسترش داد.  
(۳) امپراطوری مقدس روم را به وجود آورد.  
(۴) با مسلمانانی که از طریق اسپانیا وارد اروپا شده بودند، جنگید.

هدف اصلی خواجه نظام‌الملک در تکامل و گسترش نظام اداری ایران چه بود؟

- (۱) تقابل با خوی جنگاوری امیران سلجوقی و حفظ میراث اداری کهن ایرانی
- (۲) ایجاد ثبات و استمرار و مقابله با امیران و نظامیان سلجوقی که به سنت‌های قبیله‌ای وفادار بودند.
- (۳) پایان بخشیدن به تقابل کهن میان اهل شمشیر و اهل قلم در تاریخ ایران
- (۴) حفظ جایگاه وزارت در مقابل قدرت و اراده نامحدود شاه

دولت‌های صفوی و گورکانی بر سر کدام مسئله با یکدیگر اختلاف داشتند؟

- (۱) تجارت با دولت عثمانی
- (۲) سلطه بر قندهار
- (۳) ارتباط مستقیم با اروپاییان
- (۴) تسلط بر خراسان

در کدام روش مورخ ناچار به گزینش و انتخاب است و امکان دارد از برخی جنبه‌ها چشم‌پوشد؟

- (۱) تاریخ‌نگاری روایی
- (۲) تاریخ‌نگاری ترکیبی
- (۳) تاریخ‌نگاری تحلیلی
- (۴) سال‌شماری

هدف اصلی معاویه و برخی از طرفداران او از ترویج تفکر جبرگرایی کدام بود؟

- (۱) معاویه تلاش داشت تا از این طریق مسلمانان مکه و مدینه خلافت او را بپذیرند.
- (۲) این بود که القا کنند تمام اقداماتشان تقدیر خداوند است و نباید در مقابل این تقدیر ایستاد.
- (۳) زمینه بر تخت نشستن یزید، پسرش را مهیا کند تا همه با او بیعت نمایند.
- (۴) می‌خواستند عملکرد خود را نسبت به اهل‌بیت و به‌خصوص امام حسن، توجیه نمایند.

کدام‌یک از خلفای عباسی، علاقه فراوانی به مباحث و مناظره‌های علمی از خود نشان می‌داد؟

- (۱) امین
- (۲) هارون‌الرشید
- (۳) مهدی
- (۴) مأمون

کدام مورد از عوامل زمینه‌ساز قیام‌های ایرانیان در برابر عباسیان نیست؟

- (۱) نابودی خاندان‌های برمکی و سهل
- (۲) قتل ابوسلمه خلال
- (۳) سخت‌گیری بر پیروان مانی، مزدک و زرتشت
- (۴) ستم به شیعیان و اهل‌بیت پیامبر

کدام گزینه تفاوت برده و سرف را به‌درستی بیان می‌کند؟

- (۱) جایگاه در مرتبه اجتماعی نظام فئودالی
- (۲) در کشاورزی از آنان استفاده می‌شد.
- (۳) حق ترک ملک ارباب خود را نداشت.
- (۴) قابل خریدوفروش بود.



۹۱ مرزهای سیاسی و اداری در نوای بر کدام مینا تعیین می‌شوند؟

- (۱) تصمیم‌گیری انسان‌ها  
(۲) نژاد و قوم  
(۳) زبان مشترک  
(۴) اقتصاد و فرهنگ

۹۲ عبارت زیر، مربوط به کدام‌یک از انواع روابط زیر است؟

"دولت امارات متحده عربی با ساختن جزیره‌های مصنوعی در آب‌های خلیج فارس، نواحی جدیدی در منطقه ایجاد کرده است. کاربری این جزایر مسکونی، تفریحی و تجاری است و ویلاها و آپارتمان‌های لوکس، امکانات تفریحی و بازار و هتل در این جزایر مصنوعی در حال احداث است."

- (۱) نواحی با یکدیگر رابطه و کنش متقابل دارند.  
(۲) نواحی به فعالیت‌های انسان‌ها شکل می‌دهند.  
(۳) انسان‌ها نواحی را به وجود می‌آورند.  
(۴) نواحی تحت تأثیر تصمیم‌گیری‌های سیاسی حکومت‌ها هستند.

۹۳ هرچه از جنگل‌های بارانی استوایی، به سمت بیابان صحرا پیش برویم، ..... و ..... می‌شوند.

- (۱) بارندگی بیشتر - علف‌ها بلندتر و متراکم‌تر می‌شوند.  
(۲) بارندگی کمتر - علف‌ها کوتاه‌تر و متراکم‌تر می‌شوند.  
(۳) بارندگی بیشتر - علف‌ها بلندتر و تنگ‌تر می‌شود.  
(۴) بارندگی کمتر - علف‌ها کوتاه‌تر و تنگ‌تر می‌شود.

۹۴ عبارت زیر، مربوط به کدام مفهوم است؟

"شرایط و وضعیت هوای یک ناحیه در مدت زمانی نسبتاً طولانی است. برای مثال، می‌گوییم اندونزی کشوری گرم و مرطوب است."

- (۱) آب و هوا  
(۲) هوا  
(۳) هواکره  
(۴) اتمسفر

۹۵ ویژگی‌های هلال داخلی و خارجی به ترتیب چیست و چه کسی آن را بیان نموده است؟

- (۱) شامل سه قاره آفریقا - اقیانوسیه و جنوب آمریکا است - قدر خشکی به آن دسترسی دارد - مکیندر  
(۲) شامل سه قاره آفریقا - اقیانوسیه و آسیا است - قدرت دریایی به آن دسترسی دارد - آلفرد ماهان  
(۳) قدرت دریایی به آن دسترسی دارد - شامل سه قاره آفریقا - اقیانوسیه و آسیا است - آلفرد ماهان  
(۴) قدرت خشکی (بری) به آن دسترسی دارد - شامل سه قاره آفریقا - اقیانوسیه و آسیا است - مکیندر

در چه صورتی، امکان "ادامهٔ حیات" برای کشورهای مشخص شده در تصویر زیر، فراهم می‌شود؟

۹۶



- (۱) تقویت منابع انرژی و معدنی کشور
- (۲) استفاده از قدرت در ادارهٔ سرزمین
- (۳) توسعهٔ قلمرو و فضای سرزمینی
- (۴) حفظ عنصر بنیادین کشور

کدام یک از موارد زیر، دربارهٔ مکان در علم جغرافیا، صحیح نیست؟

۹۷

- (۱) مکان‌ها جزء کوچکی از یک قلمرو جغرافیایی محسوب می‌شوند.
- (۲) میان پدیده‌های هر مکان، نوعی پیوستگی و هماهنگی وجود دارد.
- (۳) مطالعه شباهت‌ها و تفاوت‌های مکان‌ها، یکی از کارهای جغرافی‌دانان است.
- (۴) مکان‌هایی که ویژگی‌های مشابه دارند، همان نواحی هستند.

کدام گزینه، معیارهای مربوط به عوامل طبیعی است؟

۹۸

- (۱) دین، زبان، فرهنگ، نوع فعالیت اقتصادی
- (۲) ناهمواری‌ها، آب‌وهوا، پوشش گیاهی
- (۳) آب‌وهوا، نوع خوراک، پوشش گیاهی، ناهمواری‌ها
- (۴) نوع خاک و نوع فعالیت‌های اقتصادی با بهره‌گیری از ناحیه

ناحیهٔ سیاسی ویژهٔ چند بخش است؟ اقسام آن چیست؟

۹۹

- (۱) ۲ - ناحیهٔ ملی - منطقهٔ آزاد
- (۲) ۱ - منطقه
- (۳) ۲ - ناحیهٔ خودمختار - منطقهٔ آزاد تجاری
- (۴) ۳ - ناحیهٔ فراملی - ناحیهٔ فروملی - ناحیهٔ ملی

خط مرزی بین آمریکا و کانادا از جمله کدام نوع مرزبندی می‌باشد؟

۱۰۰

- (۱) طبیعی - رشته‌کوه آلپ
- (۲) غیرطبیعی - رشته‌کوه پیرنه
- (۳) مصنوعی - مدار ۴۹ درجهٔ شمالی
- (۴) طبیعی - توافق دو کشور روی زمین

توضیح زیر، مربوط به کدام یک از مرزها از نظر پیدایش و شکل‌گیری است؟

۱۰۱

"مرزهایی هستند که از زمان‌های قدیم در نواحی خالی از سکنه ایجاد شده‌اند و بعدها نیز مورد قبول ساکنان دو کشور همسایه قرار گرفتند."

- (۱) مرزهای تطبیقی
- (۲) مرزهای تحمیلی
- (۳) مرزهای هوایی
- (۴) مرزهای پیشتاز

۱۰۲ همه عوامل زیر با جغرافیا، سیاست و قدرت مرتبط هستند، به جز .....

- (۱) قدرت هوایی  
(۲) قدرت خشکی  
(۳) قدرت نظامی  
(۴) قدرت دریایی

۱۰۳ بیشتر مبادلات اقتصادی کشورها از طریق کدام کشتی‌ها صورت می‌گیرد؟

- (۱) رورو - فله‌بر  
(۲) کانتینری - فله‌بر  
(۳) کروز - کانتینری  
(۴) کروز - رورو

۱۰۴ همه موارد زیر از دلایل برتری شیوه حمل‌ونقل دریایی هستند، به جز .....

- (۱) قابلیت جابه‌جایی کالا تا مسافت‌های دوردست  
(۲) قابلیت جابه‌جایی کالا با وزن  
(۳) پایین بودن هزینه جابه‌جایی  
(۴) کم بودن هزینه احداث بنادر

۱۰۵ کدام گزینه از اشکال فرسایش کاوشی نمی‌باشد؟

- (۱) یاردانگ  
(۲) گرزدیو  
(۳) تلماسه  
(۴) چاله‌های بادی

۱۰۶ در کدام گزینه به ترتیب نواحی (فراملی - فروملی - ملی - ویژه) تعریف شده است؟

- (۱) چند ناحیه جغرافیایی وابسته - چند واحد جغرافیایی - کشور وابسته با نظام حکومتی وابسته - نواحی مستقل تابع حکومت مرکزی  
(۲) چند کشور تحت اداره یک نظام مدیریت - یک واحد جغرافیایی - کشور مستقل با نظام حکومتی مستقل - ناحیه‌ای با نظام مدیریت مخصوص  
(۳) چند ناحیه جغرافیایی مستقل - یک کشور مستقل با نظام حکومتی مستقل - یک کشور با نظام مدیریتی مخصوص - ناحیه‌ای با نظام مدیریت مخصوص  
(۴) چند کشور تحت اداره یک نظام مدیریت - چند ناحیه وابسته به یک حکومت مستقل - کشور مستقل با نظام حکومتی وابسته - نواحی مستقل تابع حکومت مرکزی

۱۰۷ در مناطق استوایی زاویه تابش خورشید ..... می‌باشد. در حوالی عرض ۶۰ درجه بر اثر ..... هوا منطقه ..... است.

- (۱) مایل - نزول - فشار کم  
(۲) مایل - صعود - پرفشار  
(۳) عمود - صعود - فشار کم  
(۴) عمود - نزول - پرفشار

۱۰۸ امروزه همه نواحی طبیعی یا انسانی جهان، تحت مدیریت کدام نهاد قرار دارند؟

- (۱) کشوری و فرمانطقه‌ای  
(۲) سیاسی و اداری  
(۳) ملی و منطقه‌ای  
(۴) بین‌المللی و اقتصادی

بخش‌های تشکیل‌دهنده بوم‌سازگان را نام ببرید. **۱۰۹**

- (۱) گیاهان - حیوانات - انسان‌ها - باکتری‌ها  
 (۲) زنده و غیرزنده - تولیدکنندگان و مصرف‌کنندگان  
 (۳) تولیدکنندگان و مصرف‌کنندگان  
 (۴) زنده و غیرزنده

پیرامون جغرافیای سیاسی به سؤالات پاسخ دهید. **۱۱۰**

الف) شاخه‌ای از دانش جغرافیای سیاسی:  
 ب) پدر علم جغرافیای سیاسی

- (۱) ژئوتکنیک - مکیندر  
 (۲) ژئوتکنیک - راتزل  
 (۳) ژئوپلیتیک - راتزل  
 (۴) ژئوپلیتیک - مکیندر

کدام کشور بر اساس نظام سیاسی فدرال اداره می‌شود؟ **۱۱۱**

- (۱) چین  
 (۲) انگلستان  
 (۳) اسپانیا  
 (۴) استرالیا

مخلوط گازهای هوا کرده تا چه شعاعی اطراف زمین را فراگرفته است؟ **۱۱۲**

- (۱) ۲۰ - ۳۰ کیلومتری  
 (۲) ۵۰۰ کیلومتری  
 (۳) ۳۰۰۰ کیلومتری  
 (۴) ۱۵۰ کیلومتری

کدام گزینه صحیح می‌باشد؟ **۱۱۳**

- (۱) وقتی می‌گوییم " امروز هوا آفتابی است "، از آب‌وهوا صحبت می‌کنیم.  
 (۲) اقلیم‌شناسی از شاخه‌های جغرافیای انسانی است.  
 (۳) ویژگی‌های آب‌وهوایی موجب می‌شود بخش‌های زمین با یکدیگر تفاوت داشته باشند.  
 (۴) کشور جاکارتا در یک ناحیه خشک واقع شده است.

کدام گزینه از مهم‌ترین بنادر استرالیا می‌باشد؟ و در کجای استرالیا واقع شده است؟ **۱۱۴**

- (۱) ملبورن - جنوب  
 (۲) بوستون - شرق  
 (۳) ونسیا - غرب  
 (۴) بوسان - شمال

علت پیدایش بیابان‌های آتاکاما در آمریکای جنوبی و نامیب در آفریقا، کدام است؟ **۱۱۵**

- (۱) دوری از منابع رطوبت  
 (۲) فرونشینی هوا  
 (۳) صعود کردن هوا  
 (۴) وجود مرکز پرفشار



مکیندر اعتقاد داشت قلب زمین کدام منطقه می‌باشد؟ همچنین اعتقاد داشت مسلط شدن بر منابع کدام منطقه باعث فرمانروایی بر کل جزیرهٔ جهانی و جهان می‌شود؟

- (۱) هارتلند - شرق اروپا  
(۲) هلال خارجی - شمال آفریقا  
(۳) هلال داخلی - غرب اروپا  
(۴) اوراسیا - شرق آسیا

بخش عمدهٔ گندم جهان در کدام کشورهای زیر تولید می‌شود؟

الف) آمریکا، آلمان، کانادا

ب) فرانسه، چین، هند، آمریکا

پ) ژاپن، هند، فیلیپینت

ت) روسیه، کانادا، استرالیا

- (۱) ب و ت  
(۲) الف و ت  
(۳) پ و ت  
(۴) الف و ت

همهٔ جمله‌ها، مفهوم درستی از تصویر زیر را بیان می‌کنند؛ به جز:



- (۱) بر اساس طرز تفکر جغرافی‌دانان، نواحی مختلفی در سطح زمین به وجود آمده است.  
(۲) جغرافی‌دانان با استفاده از یک یا چند معیار، سطح زمین را ناحیه‌بندی می‌کنند.  
(۳) همگونی عناصر طبیعی و انسانی در کانون ناحیه، دیده می‌شود.  
(۴) با گذشت زمان ممکن است وسعت نواحی تغییر کند.

"تودهٔ هوا از هوای مجاور خود گرم‌تر می‌شود؛ همراه با بالا رفتن، دمای آن پایین می‌آید و ابر تشکیل می‌شود." این تعریف مربوط به کدام یک از انواع بارش است؟

- (۱) بارندگی سیکلونی  
(۲) بارندگی جبهه‌ای  
(۳) بارندگی کوهستانی  
(۴) بارندگی همرفتی

در نظام سرمایه‌داری، نواحی با نقش مرکز به سایر نواحی ..... هستند و نواحی پیرامون از لحاظ اقتصادی ..... مرکز هستند.

- (۱) مسلط - وابسته به  
(۲) وابسته - وابسته به  
(۳) وابسته - مستقل از  
(۴) مسلط - مستقل از

۱۲۱

کدام گروه از ویژگی‌های زیر، به ترتیب مربوط به استعمار نو، استعمار فرانوا و استعمار قدیم است؟

- ۱) استعمارگران حضور مستقیم و آشکار دارند. - استعمارگران پنهان و مجریان آشکار هستند. - استعمارگران هر دو پنهان هستند.
- ۲) استعمارگران پنهان و مجریان آشکار هستند. - استعمارگران و مجریان هر دو پنهان هستند. - استعمارگران حضور مستقیم و آشکار دارند.
- ۳) استعمارگران و مجریان هر دو پنهان هستند. - استعمارگران حضور مستقیم و آشکار دارند. - استعمارگران پنهان و مجریان آشکار هستند.
- ۴) استعمارگران حضور مستقیم و آشکار دارند. - استعمارگران و مجریان هر دو پنهان هستند. - استعمارگران پنهان و مجریان آشکار هستند.

۱۲۲

به کدام دلیل، فرهنگ ایرانی در دوره حکومت سلوکیان توانست هویت خود را حفظ کند؟

- ۱) بهره‌مندی از نیروی نظامی قدرتمند.
- ۲) برخورداری از ظرفیت فرهنگی برتر
- ۳) سازش و همکاری با سلوکیان
- ۴) ضعف فرهنگی و نظامی سلوکیان

۱۲۳

از جمله پیامدهای گریز و روی‌گردانی از سکولاریسم در جوامع غربی، کدام است؟

- ۱) رفتارهای دینی با توجیه مذهبی خود امکان بروز و ظهور دارند.
- ۲) غفلت از ابعاد معنوی، سبب شکل‌گیری هویت این جهانی افراد شد.
- ۳) برخی از نخبگان جهان غرب را به جستجوی سنت‌های قدسی و دینی واداشت.
- ۴) خرافه‌پرستی و شیطان‌پرستی و سایر معنویت‌های دروغین از بین رفتند.

۱۲۴

مهم‌ترین عامل ادغام جوامع غیرغربی در نظام جهانی جدید، کدام است؟

- ۱) استعمار
- ۲) سازش و همکاری
- ۳) نفوذ معنوی
- ۴) نیاز به پیشرفت

۱۲۵

ابعاد ذهنی، اخلاقی و روانی انسان‌ها به کدام بخش از جهان انسانی تعلق دارد؟

- ۱) بخش اجتماعی
- ۲) نهادها
- ۳) بخش فردی
- ۴) آرمان‌های اجتماعی

عملکردها	افراد و جریان‌ها
ج الف تشکیل جبهه مقاومت و پایداری	حکومت منورالفکران غرب‌زده حاکمان سکولار در کشورهای مسلمان ب

- ۱) حذف ساختارهای اجتماعی پیشین - کشورهای زیر نفوذ بلوک شرق - استبداد استعماری در کشورهای اسلامی
- ۲) ایجاد ساختارهای اجتماعی جدید - جریان‌های روشنفکری چپ - موفق شدن در مقابله با استعمار
- ۳) تشکیل جبهه مقاومت و پایداری - بیدارگران اسلامی - حذف ساختارهای اجتماعی پیشین
- ۴) حفظ پوشش دینی - گروه‌های مبارز فلسطینی - رسیدن به جایگاه کشورهای غربی

این موارد به ترتیب با چه مفاهیمی ارتباط دارند؟

"دفاع از لایه‌های بنیادین و هویتی خود"، "امکان داوری درباره حق یا باطل بودن فرهنگ‌های مختلف" و "پیدایش برخی نهضت‌های جدید دینی".

- ۱) مسئولیت و تعهد یکی از ویژگی‌های مطلوب جهانی - ارزش‌ها و عقاید اجتماعی را پدیده‌های صرفاً تاریخی دانستن - رویکرد گزینشی جهان غرب به ابعاد معنوی جهان
- ۲) مقاومت در برابر تغییر جهان اجتماعی - محدود شدن علوم اجتماعی به معنای تجربی آن - رقابت شاهزادگان اروپایی با قدرت کلیسا
- ۳) ویژگی عقلانیت در فرهنگ مطلوب جهانی - محدود نشدن علوم اجتماعی به معنای تجربی آن - سکولاریسم پنهان
- ۴) عمیق‌ترین پدیده اجتماعی - آرمانی دانستن عقاید و ارزش‌های اجتماعی - مخالفت با جریان‌های دنیاگرایانه

چند مورد از گزینه‌های زیر، درباره فرهنگ رنسانس صحیح است؟

- الف) در این دوران، آباء کلیسا از شعارها و مفاهیم معنوی و توحیدی استفاده می‌کردند.
- ب) رویکرد دنیوی به عالم، در سطح هنر، اقتصاد، سیاست در قالب حرکت‌های اعتراضی مذهبی آشکار شد.
- ج) به معنای تولد دوباره است و از قرن دهم تا شانزدهم میلادی را شامل می‌شود.
- د) غرب در این زمان به فرهنگ یونان و روم که فرهنگ اساطیری بود، بازگشت.

- ۱) دو  
۲) چهار  
۳) یک  
۴) سه



به ترتیب کدام عامل عمیق‌ترین تأثیر را در توزیع فرهنگ غرب دارد؟ پیامد آن چیست؟ شکل‌گیری نهادهای بین‌المللی و بازارهای مشترک منطقه‌ای چه حاصلی دارد؟

(۱) ترویج علوم انسانی غربی در کشورهای غیرغربی - محرومیت فرهنگ‌های غربی از علم مبتنی بر بنیان‌های دینی - شناسایی و مدیریت تغییرات اقتصادی در سطح جهانی

(۲) ترویج علوم انسانی غربی در کشورهای غیرغربی - محرومیت فرهنگ‌های غربی از علم مبتنی بر بنیان‌های دینی - محدودنشدن سرمایه‌گذاری شرکت‌های بین‌المللی، منطقه‌ای خاص

(۳) توزیع هدفمند علوم طبیعی - آموزش ندادن دانش‌های راهبردی - کاسته‌شدن از اهمیت مرزهای سیاسی

(۴) تثبیت مرجعیت علمی غرب - تعریف سکولار از علوم انسانی - تسریع فرآیند جهانی‌شدن

منظور از پیوند قدرت با ثروت و تجارت در کدام گزینه، آمده است؟

(۱) استفاده صاحبان قدرت از بازرگانان در امور سیاسی و دولتی

(۲) حمایت سرمایه‌داران از دولت‌ها جهت پیشبرد اهداف سیاسی

(۳) تأمین تجهیزات جنگی و پیشرفت صنایع با استفاده از سرمایه‌های بازرگانان

(۴) نیاز دولت‌ها به سرمایه بازرگانان جهت افزایش قدرت و نیاز سرمایه‌داران به حمایت دولت‌ها

هریک از انسان‌ها در کدام ابعاد با سایر افراد شریک نیستند؟

(۱) فرهنگ، هویت و نژاد (۲) زبان، آداب‌ورسوم و فرهنگ

(۳) دانسته‌ها، تجربه‌ها و خلیات (۴) رنگ پوست، ملیت و شیوه زندگی

به ترتیب، عامل مؤثر در پدید آمدن این آسیب‌ها چیست؟

مانعت جامعه‌شناسی از داوری ارزشی و هنجاری نسبت به پدیده‌ها یا نظام اجتماعی  
پارادوکس دموکراسی

محروم کردن فرهنگ‌ها از علم مبتنی بر بنیان‌های معرفتی دینی

(۱) رویکرد صرفاً حسی و تجربی به علوم اجتماعی - نارضایتی مردم نسبت به نظام سیاسی لیبرال دموکراسی - ترویج علوم انسانی غربی در کشورهای غیرغربی

(۲) رویکرد عقلی به علوم اجتماعی - حاکمیت اکثریت بر مدار خواسته‌هایشان - تثبیت مرجعیت علمی غرب و توزیع هدفمند علوم طبیعی و انسانی

(۳) انکار ارزش علمی شناخت حسی - انکار شناخت علمی ارزش‌های اجتماعی - ترویج علوم انسانی غربی در کشورهای غیرغربی

(۴) نادیده گرفتن ارزش شناخت شهودی - مطرح کردن مسئولیت انسان در برابر اراده الهی - رسانه‌های جمعی



به ترتیب، عبارت درست در مورد ویژگی انقلاب‌های آزادی‌بخش قرن بیستم و انقلاب اکتبر ۱۹۱۷ میلادی روسیه کدام است؟

(۱) این انقلاب‌ها با هویت الحادی خود، جایگاهی برای اعتقادات دینی قائل نبودند - دفاع از محرومان و مستضعفان جهان را وظیفه خود می‌دانست.

(۲) تقلیدهای بدلی از انقلاب‌های مدرن بودند - با خصلت سکولار و دنیوی در چارچوب آرمان‌ها و ارزش‌های روشنگری مدرن عمل می‌کرد.

(۳) نخستین انقلاب‌هایی بودند که بعد از انقلاب فرانسه شکل گرفتند - تعدادی از گروه‌های مبارز هویت مارکسیستی و تعدادی دیگر اندیشه‌های ناسیونالیستی داشتند.

(۴) در چارچوب نظریه‌هایی شکل می‌گرفتند که در تضاد با فلسفه‌های غربی برای حل بحران‌های جهان غرب به وجود آمده بودند - با آرمان‌ها و ارزش‌های مدرنی شکل گرفت که پس از رنسانس به وجود آمده بود.

رنسانس به معنای تجدید و تولد دوباره و نیز با هدف بازگشت به فرهنگ کدام تمدن، شکل گرفت؟

(۱) یونان و روم باستان

(۲) قرون وسطی

(۳) غرب جدید

(۴) ایران باستان

انسان مدرن پس از کدام واقعه، تسلط و پیروزی بر طبیعت را به خود نوید می‌داد؟

(۱) انقلاب صنعتی

(۲) پیدایش سکولاریسم

(۳) ظهور رنسانس

(۴) ظهور بلشویسم

کدام چالش، چالش بین بلوک شرق و غرب را تداعی نمی‌کند؟

(۱) چالش جهانی

(۲) چالش درون فرهنگی

(۳) چالش بین فرهنگی

(۴) چالش کلان

کدام مورد از موارد زیر، مربوط به مفهوم اومانیزم است؟

(الف) اومانیزم، از نتایج منطقی سکولاریسم است.

(ب) اومانیزم به معنای اصالت انسان دنیوی و این جهانی است.

(ج) اومانیزم در بخش‌های مختلف فرهنگ غرب نظیر هنر، ادبیات و حقوق بروز یافته است.

(د) اومانیزم تأثیر فراوانی بر هنر اسلامی به خصوص در ایران داشت.

(هـ) در فرهنگ اومانیزم، همواره نگاه توحیدی به انسان وجود دارد.

(۱) د - ه - ب

(۲) ه - الف - ج

(۳) الف - ب - ج

(۴) ج - د - الف

فرهنگی که سعادت همه انسان‌ها را دنبال می‌کند، از کدام مورد سخن می‌گوید؟

(۱) ثروت و سرمایه

(۲) عقاید و آرمان‌های مشترک انسانی

(۳) سلطه و استکبار

(۴) آزادی انسان‌ها در برابر استعمار

در برابر امپراتوری فرهنگی تازه تأسیس رسانه، کدام کشورها آسیب پذیرتر هستند؟

۱۳۹

- (۱) کشورهای توسعه یافته  
(۲) کشورهای کمتر توسعه یافته  
(۳) بلوک شرق  
(۴) بلوک غرب

در نگاه کدام یک از فرهنگ های زیر، طبیعت ماده خام و بی جان به حساب می آید؟

۱۴۰

- (۱) توحیدی  
(۲) اساطیری  
(۳) مسیحی  
(۴) مدرن

به ترتیب کدام عبارات جدول را کامل می کند؟

۱۴۱



مدیریت فرهنگی جوامع غیرغربی توسط غرب	
شیوه	عرصه
رسانه	ب
الف ج	تربیت نخبگان

- (۱) توزیع هدفمند علوم طبیعی - فرهنگ عمومی - توزیع هدفمند علوم اجتماعی  
(۲) توزیع هدفمند علوم طبیعی و علوم انسانی - فرهنگ عمومی - تثبیت مرجعیت علمی غرب  
(۳) ترویج علوم انسانی سکولار - فرهنگ تخصصی - استعمار فرانو  
(۴) ترویج علوم طبیعی راهبردی - فرهنگ تخصصی - استفاده از فناوری اطلاعات

به ترتیب پیامد هر یک از وضعیت های زیر چیست؟

۱۴۲

- استفاده کانون های ثروت و قدرت از سازمان های بین المللی  
- پدید آمدن شرکت های چندملیتی  
- قرار گرفتن جوامع غیرغربی در موضع ضعف از نظر اقتصادی و سیاسی

- (۱) تشدید فرآیند جهانی شدن - گسترش صنعت ارتباطات - برخورد استعماری غرب  
(۲) تشدید فرآیند جهانی شدن - کاهش اهمیت مرزهای سیاسی - به دست غرب افتادن مدیریت انتقال فرهنگ  
(۳) مخدوش ساختن استقلال اقتصادی و سیاسی کشورهای مختلف - انباشت ثروت - برخورد استعماری غرب  
(۴) برداشتن موانع موجود بر سر راه تجارت بین المللی - کاهش اهمیت مرزهای سیاسی - خودباختگی فرهنگی جوامع غیرغربی

عبارت زیر، مربوط به کدام یک از مفاهیم است؟

۱۴۳

"باورها و فلسفه هایی را شامل می شود که آشکارا، ابعاد غیرمادی جهان هستی را انکار می کنند."

- (۱) سکولاریسم آشکار  
(۲) سکولاریسم طبیعی  
(۳) سکولاریسم پنهان  
(۴) سکولاریسم معنوی

کدام توضیح، درباره مفهوم استعمار صحیح است؟

- ۱) به معنی اشغال بازارهای اقتصادی و سرمایه‌های خام یک کشور شرقی است.
- ۲) استعمار نوعی غلبه فرهنگی قدرت برتر بر سایر قدرت‌های ضعیف است.
- ۳) به معنای اشغال یک سرزمین خارجی، با توسل به قدرت نظامی و سیاسی است.
- ۴) به معنای تصرف کردن قدرت اقتصادی یک کشور، بازارها و مواد خام آن است.

به ترتیب هرکدام از این وقایع با کدام دوران تاریخی ارتباط دارند؟

- شکل‌دهی قدرت در جامعه اسلامی بر اساس روابط قبیله‌ای و عشیره‌ای
- مقاومت آشکار فرهنگ جاهلی در برابر اسلام
- سفر گروه‌های مختلف برای پذیرش اسلام از سراسر شبه‌جزیره به مدینه

- ۱) دوران جاهلی - دوران خلافت - طی ده سال حکومت پیامبر
- ۲) پیش از فتح مکه - در زمان سیزده سال دعوت پیامبر - پیش از رحلت پیامبر
- ۳) دوران خلافت - تا پیش از فتح مکه - سال نهم هجرت
- ۴) دوران جاهلی - پس از فتح مکه - سال نهم هجرت

کدام‌یک از ویژگی‌های فردی زیر، میان افراد مشترک نیست؟

- ۱) زبان - آگاهی - مذهب
- ۲) نژاد - فرهنگ - روحیات
- ۳) دانسته‌ها - تجربه‌ها - خلقیات
- ۴) هویت اجتماعی - ابعاد ذهنی - تفکر

به ترتیب هر یک از بلوک‌های شرق و غرب شامل کدام کشورها بودند؟

- ۱) شوروی سابق، کشورهای اروپای شرقی و چین - آمریکا و اروپای غربی
- ۲) ایتالیا، ژاپن و سایر کشورهای استعمارگر - بریتانیا و کشورهای مستعمره
- ۳) آمریکا و اروپای غربی - شوروی سابق، کشورهای اروپای شرقی و چین
- ۴) بریتانیا و کشورهای مستعمره - ایتالیا، ژاپن و سایر کشورهای استعمارگر

کدام‌یک از حالت‌های زیر درباره تناسب موجود میان دو بخش ذهنی و فرهنگی جهان انسانی صحیح است؟

- ۱) جهان ذهنی ← جهان فرهنگی
- ۲) جهان ذهنی ↔ جهان فرهنگی
- ۳) جهان ذهنی → جهان فرهنگی
- ۴) جهان فرهنگی ← جهان ذهنی

جنبش عدالتخانه از آن جهت که ساختار سیاسی جامعه را تغییر می‌داد، دارای کدام ویژگی بود؟

- ۱) یک رویکرد سیاسی بود.
- ۲) یک انقلاب اجتماعی بود.
- ۳) یک جنبش اقتصادی بود.
- ۴) یک امر سوسیالیستی بود.

به ترتیب هریک از عبارات زیر، علت، مفهوم و نتیجه چیست؟

- فرهنگ بدون نگاه سلطه‌جویانه

- فرهنگ با عقاید، ارزش‌ها و هنجارهای مطابق نیازهای فطری

- فراهم کردن زمینه نفوذ سلطه‌گران

(۱) جهانی‌نشدن فرهنگ - فرهنگ حق - فرهنگ جبرگرا و غیرمسئول

(۲) جهانی‌نشدن فرهنگ - مدینه فاسقه - فرهنگ دارای مسئولیت و تعهد

(۳) جهانی‌شدن فرهنگ - فرهنگ سلطه - فرهنگ بدون معنویت

(۴) جهانی‌شدن فرهنگ - فرهنگ حق - فرهنگ بدون حقیقت



## فلسفه

مهم‌ترین عامل زیر سؤال بردن اصل امکان شناخت واقعیت از سوی سوفسطائیان چه بود و کدامیک از فلاسفه معتقد بود که عقل می‌تواند به اموری ماورای حس پی ببرد و آن‌ها را اثبات نماید؟

(۱) بی‌اعتمادی نسبت به حواس - ارسطو

(۲) به سبب مغالطه‌هایی که برای آن‌ها رخ داده بود - ارسطو

(۳) یافتن اطلاعات گسترده درباره تمدن‌های دیگر - افلاطون

(۴) عدم توفیق فلاسفه نخستین یونان در حل مسئله ماده اولیه جهان - افلاطون

چه فعلی از نظر کانت اخلاقی است و از نظر او وجدان اخلاقی چیست؟

(۱) از روی اطاعت از وجدان انسانی انجام پذیرد - معیار فعل اخلاقی، حقیقتی که انسان را به سوی عمل خیر دعوت می‌کند.

(۲) از روی عدالت انجام شود و نه چیز دیگر - معیار فعل اخلاقی، قوه‌ای که هدف و منافع شخصی و همگانی را هماهنگ می‌کند.

(۳) به خاطر تشویق و تمجید دیگران انجام نشود - معیار سعادت، حقیقتی که انسان را به سوی عمل خیر دعوت می‌کند.

(۴) به خاطر تقرب به خیر و دوری از شر انجام پذیرد - معیار سعادت، قوه‌ای که هدف و منافع شخصی و همگانی را هماهنگ می‌کند.

کدام گزینه از آثار زندگی فیلسوفانه نیست؟

(۱) رهایی از عادات غیرمنطقی

(۲) دوری از مغالطه‌ها

(۳) کسب شخصیت مستقل

(۴) دستیابی به حقیقت

سقراط در چه صورت خود را سزاوار اتهام بی‌خدایی می‌دانست و کدام اتهام در نظر سقراط از دیرباز به او نسبت داده شده است؟

۱۵۴

- (۱) توقف در کاوش مدعیان دانشمندی - عدم پذیرش خورشید و ماه به‌عنوان خدا
- (۲) دست برداشتن از رسواسازی سوفسطائیان - گمراه ساختن جوانان
- (۳) نکوشیدن در جستجوی دانش و تعلیم آن به دیگران - تلاش برای دستیابی به اسرار آسمان و زمین
- (۴) عدم پذیرش صفاتی چون قدرت و علم و عدالت فوق‌بشری - سخن گفتن از خدایی جدید.

به چه دلیل قوانین عام و مشترک میان موجودات وجود دارد؟

۱۵۵

- (۱) مقید بودن موجودات مختلف در ذات خود.
- (۲) داشتن حقیقتی واجد و مشترک بین همه موجودات
- (۳) داشتن مبنایی که خصوصیات اشیاء به آن بازمی‌گردد.
- (۴) ثابت بودن جنبه‌های عمده‌ای از اشیاء در زمینه خواص ماده



وجه اشتراک تفکر فلسفی و تفکر غیرفلسفی انسان در چه چیزی است؟ ملاصدرا از پرسش‌های اساسی فلسفی و تفکر در امور عادی زندگی به‌ترتیب به چه چیزی تعبیر نموده است؟

۱۵۶

- (۱) روبه‌رو شدن با مسئله - فطرت ثانی - فطرت اول
- (۲) روبه‌رو شدن با مسئله - تفکر فلسفی - تفکر غیرفلسفی
- (۳) طرح پرسش‌های فلسفی - فطرت اول - فطرت ثانی
- (۴) طرح پرسش‌های فلسفی - تفکر غیرفلسفی - تفکر فلسفی

چرا از نظر پارمنیدس هیچ چیز نمی‌تواند از عدم ایجاد شود و از نظر او، به وجود آمدن یک چیز از وجود برابر است با .....

۱۵۷

- (۱) از هیچ جز هیچ حاصل نمی‌شود. - بودن شیء
- (۲) آنچه هست همواره خواهد بود. - شدن شیء
- (۳) از هیچ جز هیچ حاصل نمی‌شود. - شدن شیء
- (۴) آنچه هست همواره خواهد بود. - بودن شیء

باتوجه به دیدگاه و نظرات ابن‌سینا پیرامون ماهیت انسان کدام عبارت نادرست است؟

۱۵۸

- (۱) این روح است که با درک و دریافت، پرستش را در خود پدید می‌آورد.
- (۲) برخی از آموزه‌های عرفا در نظرات او مورد استفاده قرار گرفته است.
- (۳) روح و بدن وحدتی حقیقی دارند و هر اتفاقی در روح بیفتد در بدن ظاهر می‌شود.
- (۴) روح انسان استعداد کسب علم از طریق تفکر را دارند.

کدام ویژگی است که بیش از آنکه بخواهد بیاموزد، به دنبال طرح شبهات و گیر انداختن دیگران است؟

۱۵۹

- (۱) شجاعت
- (۲) جریزه
- (۳) شراره
- (۴) تهور

- (۱) استقلال در اندیشه  
(۲) رهایی از عادات غیرمنطقی  
(۳) دوری از مغالطه‌ها  
(۴) حیرت فلسفی

- (الف) معرفت‌شناسی چیست؟  
(ب) کدام‌یک از مفاهیم ذکرشده از نتایج محدودیت شناخت انسان محسوب نمی‌گردد؟  
(۱) الف) بخشی از فلسفه که معیار حقیقت را به دست می‌دهد - ب) ناتوانی از درک برخی حقایق  
(۲) الف) بخشی از فلسفه که به خود پدیده‌ی شناخت می‌پردازد - ب) عدم پیشرفت علم و دانش  
(۳) الف) یکی از پیش‌فرض‌های ورود به فلسفه که فهم را ممکن می‌کند - ب) خطا و اشتباه در شناخت  
(۴) الف) یکی از پیش‌فرض‌های ورد به فلسفه که بدون آن استدلال ممکن نیست - ب) اختلاف نظر در شناخت

- (۱) عقل علمی  
(۲) عقل طبیعی  
(۳) عقل عملی  
(۴) عقل ذاتی

- (۱) زیرا معرفت بر وجود فرع بر امکان شناخت وجود است.  
(۲) زیرا امکان شناخت وجود فرع بر معرفت به وجود است.  
(۳) زیرا بررسی توانایی انسان به دریافتن علیت مهم‌ترین بحث فلسفه‌ی اولی است.  
(۴) زیرا تنها ابزار وجود از معرفت بر وجود مهم‌تر است.

- (۱) استفاده از ظرفیت عقلانی بیشتر  
(۲) بنا کردن زندگی بر پایه‌ی عادات درست  
(۳) برپایی زندگی بر اساس واقعیت  
(۴) دوری از مغالطه‌ها

- (۱) فلسفه و علوم تجربی  
(۲) دانش فلسفه  
(۳) فلسفه و علوم ریاضی  
(۴) علوم انسانی

- (۱) شناخت و تشخیص رفتار خوب و بد انسان  
(۲) تشویق کننده فضائل انسانی است.  
(۳) باعث رشد و کمال انسان است.  
(۴) جلوگیری کننده رذائل اخلاقی است.

درستی و نادرستی عبارت‌های زیر را مشخص کنید.

- (الف) وقتی می‌گوییم روح انسان ظرفیت بی‌پایان دارد، پس می‌تواند، ماهیتش را خودش تعیین کند.  
 (ب) روح عالی‌ترین مرتبه موجودات زنده است نه خود انسانیت  
 (ج) انسان از ابتدا همه‌ی ویژگی‌های کمال ویژگی‌ها را در خود ندارد.  
 (د) کانت معتقد بود ذهن و بدن دو چیز مجزا و متفاوت از یکدیگر هستند.

- (۱) درست - نادرست - درست - نادرست  
 (۲) درست - نادرست - درست - نادرست  
 (۳) درست - درست - درست - نادرست  
 (۴) نادرست - درست - درست - درست

کدام مفهوم بیانگر افکار مولوی است؟

- (۱) وی معتقد است که وقتی انسان دوره جنینی را در رحم مادر بگذراند و به مرحله‌ای رسید که صاحب همه اندام‌های بدنی شد، خداوند روح انسانی را به او عطا می‌کند.  
 (۲) وی معتقد است که حقیقت انسان مربوط به عالم برتر است، درحالی‌که بسیاری این بدن را که سایه حقیقت است، اصل تلقی کرده‌اند.  
 (۳) او معتقد است که این روح، که جنبه غیرمادی دارد و از جنس موجودات مجرد است، استعداد کسب علم از طریق تفکر را دارد.  
 (۴) او اعتقاد داشت که روح می‌تواند اموری از قبیل: اخلاق، عشق، دوستی، نفرت، پرستش و معنویت را دریابد و آن‌ها را در خود پدید آورد.

حقیقت از منظر پروتاگوراس در کدام گزینه مشهود است؟

- (۱) هرچه با استدلال به دست آمده باشد.  
 (۲) آنچه به وسیله تجربه حاصل شده باشد.  
 (۳) هرچه حواس هرکس بدان گواهی دهد.  
 (۴) آنچه همه آن را احساس کرده باشند.

کدام یک از فیلسوفان اروپایی از پیشگامان تجربه‌گرایان محسوب می‌شود؟

- (۱) فرانسیس بیکن  
 (۲) هانری برگسون  
 (۳) دکارت  
 (۴) ویلیام جیمز

درون‌نگری چیست و شناخت کدام‌یک از مفاهیم زیر از طریق درون‌نگری حاصل نمی‌شود؟

- (۱) شناختی که از راه تأمل بر روی یافته‌های درونی عقل حاصل می‌شود - رفتار دیگران  
 (۲) شناختی که انسان را بی‌واسطه با روح و روان پیوند می‌دهد - قوه حافظه  
 (۳) شناختی که ذات و جنبه درونی امور را بر عقل آشکار می‌کند - روح و روان  
 (۴) شناختی که تفکر بر روی آن‌ها معلومات قبلی را در حافظه زنده می‌کند - درون‌نگری

معرفت ..... ابزار شناخت مخصوص ..... است.

- (۱) شهودی - تهذیب‌کنندگان نفس  
 (۲) عقل - فیلسوفان  
 (۳) حس - منطق‌دانان  
 (۴) وحیانی - پیامبران

نشانه ارزش شناخت حسی چیست؟ زمینه چه نوع تفکری می‌باشد؟

- (۱) شناخت تمایز بین موجودات و اشیا - عقلی  
(۲) شناخت ماهیت موجودات - عقلی  
(۳) شناخت تمایز بین موجودات و اشیا - فلسفی  
(۴) شناخت ماهیت موجودات - فلسفی

کدام گزینه به ترتیب پاسخ سؤالات زیر است؟

- (الف) کدام مفهوم با روش درون‌نگری قابل‌درک نیست؟  
(ب) تأمل عقلانی قادر است ..... به دانستنی‌هایی همانند ..... دست یابد.  
(ج) ارسطو در طبیعیات خود درباره کدام مورد صحبت کرده است؟

- (۱) الف) اراده داشتن - ب) بدون تجربه - قواعد طبیعی - ج) روش شناخت تجربی  
(۲) الف) قوه حافظه - ب) به کمک تجربه - بی‌واسطه - ج) اقسام علت  
(۳) الف) شناختن روح و روان خویش - ب) به کمک تجربه - فلسفه اولی - ج) روش شناخت تجربی  
(۴) الف) اراده داشتن دیگری - ب) بدون تجربه - ریاضی - ج) اقسام علت

از نظر ..... درک جهان برتر تنها با ..... امکان‌پذیر است.

- (۱) افلاطون - حس و تجربه  
(۲) افلاطون - عقل و شهود  
(۳) ارسطو - عقل و معرفت  
(۴) ارسطو - حس و تجربه

کدام‌یک از گزینه‌های زیر تفکر غیرفلسفی است؟

- (۱) انسان موجودی کنجکاو و پرسشگر است.  
(۲) جهان محدود یا نامحدود است؟  
(۳) معنا و مقصود آزادی چیست؟  
(۴) شناسایی حقیقت و چیستی پدیده‌ها

کدام عبارت درباره آغاز فلسفه از نظر زمانی درست است؟

- (۱) نمی‌توان برای فلسفه آغازی تعیین کرد.  
(۲) در یونان آغاز فلسفه پایه‌گذاری شده است.  
(۳) با شروع و شکل‌گیری تمدن قدیم در آسیای صغیر آغاز شده است.  
(۴) با مهاجرت اقوام آریایی تفکر فلسفی آغاز شده است.

برای یافتن پاسخ مسائل فلسفی از کدام روش زیر استفاده نمی‌شود؟

- (۱) تفکر و تعمق  
(۲) تحلیل دانسته‌ها  
(۳) روش تجربی  
(۴) روش استدلالی

مسائل فلسفی و ریاضی از جهت ..... همانند هستند.

- (۱) موضوع  
(۲) به‌کارگیری حواس و ابزار آزمایش  
(۳) هدف  
(۴) روش





- (۱) کانت  
(۲) ارسطو  
(۳) افلاطون  
(۴) ابن سینا

## روان شناسی

حافظه کاری به کدام لوب، مربوط می‌شود؟

۱۸۱

- (۱) پیشانی  
(۲) گیجگاهی  
(۳) پس سری  
(۴) آهیانه‌ای

ابراز خشم، جزء کدام جنبه رشد انسانی، محسوب می‌شود؟

۱۸۲

- (۱) رفتاری  
(۲) هیجانی  
(۳) شناختی  
(۴) فیزیولوژیکی

"دانش‌آموزی که در یادگیری درس زبان انگلیسی مشکل دارد باید برای حل آن مشکل راه‌حل‌های مناسبی را در پیش بگیرد یکی از این راه‌حل‌ها مطالعه خرد خرد و راه دیگر نیز تمرین مکرر است." مثال ذکر شده مربوط به کدام یک از مراحل حل مسئله است؟

۱۸۳

- (۱) انتخاب راه‌حل‌های جایگزین  
(۲) به کارگیری راه‌حل مناسب برای حل مسئله  
(۳) بازبینی و اصلاح راه‌حل  
(۴) ارزیابی راه‌حل

کدام لوب از قشر خاکستری، کنترل حرکات ظریف را به عهده دارد؟

۱۸۴

- (۱) گیجگاهی  
(۲) پیشانی  
(۳) پس سری  
(۴) آهیانه‌ای

عبارت "نیاز برای دوباره سازگارشده با شرایط جدید" تعریف کدام مفهوم زیر است؟

۱۸۵

- (۱) مقابله  
(۲) سبک زندگی  
(۳) فشار روانی  
(۴) سازگاری

شکل‌گیری "مفهوم خود" در کودکان، به آنان این امکان را می‌دهد که .....

۱۸۶

- (۱) برای خود دوستان همبازی پیدا کنند.  
(۲) اطرافیان و پدر و مادر را شدیداً دوست بدارند.  
(۳) کفایت و اطمینان به دست آورند که مستقل رفتار کنند.  
(۴) اعتماد اطرافیان را در رسیدن به تفکر انتزاعی به دست آورند.

دانش‌آموزی که صرفاً با مطالعه در شب امتحان و بدون تلاش در طول ترم می‌خواهد بهترین نمره را بگیرد، کدام مورد زیر در مورد او صادق است؟

۱۸۷

- (۱) هدف را به صراحت تعریف نکرده است.  
 (۲) موقعیت فعلی خود را مشخص نکرده است.  
 (۳) از راه‌حل‌های غیرمنطقی استفاده کرده است.  
 (۴) کاملاً درگیر موضوع نبوده است.

۱۸۸

در تمام گزینه‌های زیر به تعریف تصمیم‌گیری اشاره کرده است، به جز .....

- (۱) ارزیابی راه‌های مختلف و انتخاب بهترین راه  
 (۲) مواجه شدن در حل مسئله با راه‌حل‌ها  
 (۳) پیدا کردن روش‌های کارآمد، دغدغه تصمیم‌گیرندگان است.  
 (۴) عالی‌ترین و پیچیده‌ترین فعالیت شناختی انسان است.

۱۸۹

در کدام گزینه، به ترتیب هیجان‌ها به صورت "مرکب - ساده - مرکب - ساده"، بیان شده است؟

- (۱) خشم - محبت - سپاسگزاری - ترحم  
 (۲) پشیمانی - ترس - ترحم - خشم  
 (۳) سپاسگزاری - پشیمانی - محبت - ترس  
 (۴) محبت - ترحم - خشم - سپاسگزاری

۱۹۰

کدام تعریف زیر از افسردگی، باعث سهولت اندازه‌گیری می‌شود؟

- (۱) فردی افسرده است که رتبه شادی او کمتر از اطرافیانش باشد.  
 (۲) افسردگی نوعی بیماری خلقی است که با نشانه‌هایی مانند کم‌اشتهایی، غمگینی و غیره شناخته می‌شود.  
 (۳) افسردگی نمره‌ای است که از "مقیاس افسردگی بک" به دست می‌آید.  
 (۴) تمایل به گریه فراوان و افکار خودکشی از علائم افسردگی است.

۱۹۱

زمانی که اطمینان کافی به نتایج تصمیم‌گیری وجود ندارد، کدام‌یک از ملاک‌های تصمیم‌گیری مطرح می‌شود؟

- (۱) هزینه‌ها  
 (۲) مزیت‌ها  
 (۳) خطر  
 (۴) تعارض

۱۹۲

کدام فعالیت زیر از نظر حوزه رشدی با بقیه متفاوت است؟

- (۱) از بین چند محرک احساس شده، یکی را انتخاب می‌کنیم.  
 (۲) در اثر تفسیر گرما، پنجره را باز می‌کنیم.  
 (۳) برای چیزی که می‌خواهیم پافشاری می‌کنیم.  
 (۴) با استفاده از اطلاعات ذخیره شده در ذهن خود، استنباط می‌کنیم.



۱۹۳ پدیده "آماده سازی" نشانگر کدام مورد است؟

- (۱) خوگیری مانع آگاهی کامل می شود.
- (۲) به همه آنچه که توجه داریم، آگاهی کامل نداریم.
- (۳) برای ایجاد تمرکز، ابتدا باید توجه شکل بگیرد.
- (۴) نوع انتظار افراد بر توجه آن ها در آینده تأثیر می گذارد.

۱۹۴ فرض کنید شما با یکی از دوستانتان قرار ملاقات دارید، هر فردی را از فاصله دور، آن دوست تلقی می کنید. این عبارت مربوط به کدام یک از منابع توجه است؟

- (۱) تمرکز
- (۲) اطلاعات موجود در حافظه
- (۳) سبک پردازش افراد و انتظارات آن ها
- (۴) حواس ما

۱۹۵ هریک از مثال های زیر مربوط به کدام گزینه است؟

- (الف) فردی را در نظر بگیرید که با ضریب هوشی ۱۲۰ می خواهد مسئله ریاضی که تنها افراد با ضریب هوشی بالای ۱۴۰ آن را حل می کنند حل کند او از حل این مسئله ناتوان است. دلیل این شکست مربوط به ..... است.
- (ب) فردی را تصور کنید که می داند دویدن بیشتر از ۲۰ دقیقه در روز باعث ضربان شدید قلب او می شود و برایش مضر است ولی باز هم روزی حدود ۳۰ دقیقه می دود. این فرد دچار ..... است.

- (۱) الف) کنترل - ب) ناهماهنگی شناختی
- (۲) الف) عوامل پایدار - ب) ناهماهنگی شناختی
- (۳) الف) کنترل - ب) درماندگی آموخته شده
- (۴) الف) عوامل پایدار - ب) درماندگی آموخته شده

۱۹۶ به ترتیب نوع پردازش و نوع رمزگردانی در بزرگسالان و کودکان غالباً چگونه است؟

- (۱) مفهومی / کلی - ادراکی / جزء به جزء
- (۲) مفهومی / جزء به جزء - ادراکی / کلی
- (۳) ادراکی / کلی - مفهومی / جزء به جزء
- (۴) ادراکی / جزء به جزء - مفهومی / کلی

۱۹۷ اگر فردی از اطلاعاتی که دیدگاهش را صرفاً تأیید کند در تصمیم گیری استفاده نماید، با کدام مانع زیر مواجه شده است؟

- (۱) کنترل نکردن هیجانات
- (۲) اعتماد افراطی
- (۳) سوگیری تأیید
- (۴) کوچک شمردن خود

۱۹۸ عالی ترین و پیچیده ترین فعالیت شناختی انسان ..... است.

- (۱) حافظه
- (۲) تصمیم گیری
- (۳) تفکر
- (۴) زبان

هریک از مثال‌های زیر مربوط به کدام مورد است؟

- الف) فرض کنید شما به یکی از وسایل خود علاقهٔ بسیاری دارید و دوست شما تمایل دارد هفتهٔ آینده آن را از شما قرض بگیرد، ولی شما هفتهٔ آینده فراموش می‌کنید که آن وسیله را برای او ببرید.
- ب) مجموعه‌ای از واژگان بی‌معنا را حفظ کنید و سعی کنید آن‌ها را طی ۲۴ ساعت به خاطر آورید. بیشترین مقدار فراموشی در ساعات‌های نخست بعد از یادگیری صورت می‌گیرد.
- ج) برای تعمیر کفش خود به مغازه‌ای می‌روید. بعد از دو روز دوست شما راجع به آدرس مغازه، شماره تلفن و قیمت تعمیرات از شما سؤال می‌پرسد و شما با پاسخ به تمام سؤالات، تنها شماره تلفن را به خاطر نمی‌آورید.

- ۱) الف) عوامل عاطفی - ب) گذشت زمان - ج) عدم رمزگردانی
- ۲) الف) عوامل عاطفی - ب) عدم رمزگردانی - ج) گذشت زمان
- ۳) الف) عوامل عاطفی - ب) گذشت زمان - ج) تداخل اطلاعات
- ۴) الف) تداخل اطلاعات - ب) گذشت زمان - ج) عدم رمزگردانی

اینکه بسیاری از دانش‌آموزان به هنگام مطالعه دوست دارند، فضایی را به صورت رفت و برگشت طی کنند و آن مطلب موردنظر را با راه رفتن بیاموزند، به تأثیر کدامیک از فنون بهسازی حافظه اشاره دارد؟

- ۱) مطالعهٔ چندحسی
- ۲) استفاده از چند روش حرکتی
- ۳) روش پس‌خبا
- ۴) استفاده از رمزگردانی معنادار

اگر به دونده‌ای گفته شود با شنیدن صدای شلیک گلوله، دویدن خود را آغاز کند و دونده صدا را بشنود اما ندود، کدام موقعیت زیر اتفاق افتاده است؟

- ۱) تصمیم درست
- ۲) هشدار کاذب
- ۳) از دست دادن محرک هدف
- ۴) رد درست

استفادهٔ به موقع از ایده‌ها، مفاهیم و نمادهای کلامی، به کدام حافظه مربوط می‌شود؟

- ۱) رویدادی
- ۲) معنایی
- ۳) آماده‌سازی ادراکی
- ۴) اظهاری

در رابطه با روش‌های جمع‌آوری اطلاعات در روانشناسی کدام گزینه نا درست است؟

- ۱) در مصاحبهٔ بدون ساختار که بسیار وقت‌گیر است محققان باید به نکات اخلاقی توجه کنند و با پیروی از برخی اصول کلی مصاحبه‌شونده را به سمت پاسخ درست هدایت کنند.
- ۲) استفاده از آزمون‌ها و مصاحبه‌ها، چگونگی اجرا و تفسیر آن باید به همراه سایر روش‌ها باشد.
- ۳) آزمون‌ها ابزاری برای کمی کردن ویژگی‌های روان‌شناختی هستند.
- ۴) برخی موضوعاتی را که نتوان به صورت از پیش تعیین شده مشاهده کرد و یا نتوان با کمک پرسشنامه مطالعه کرد از روش مصاحبه به آن می‌پردازند.



۲۰۴ در مفهوم ضرب‌المثل "سنگ بزرگ علامت نزدن است" ضرورت کدامیک از روش‌های اکتشافی حل مسئله مطرح می‌شود؟

- (۱) خرد کردن  
(۲) کاهش تفاوت وضع موجود با وضع مطلوب  
(۳) بارش مغزی  
(۴) شروع از آخر

۲۰۵ کدامیک از گزینه‌های زیر در رابطه با گشتالت نادرست است؟

- (۱) در تقارب اشیای ناقص را به صورت کامل می‌بینیم.  
(۲) کل بیشتر از مجموع اجزا است.  
(۳) در اصل شکل و زمینه منظور ما ادراک از یک شکل، تحت تاثیر زمینه‌ای خاص است.  
(۴) در نزد روانشناس گشتالتی ادراک اهمیت زیادی دارد.

۲۰۶ در کدام گزینه توجه متمرکز ایجاد می‌شود؟

- (۱) کشیدن تابلوی نقاشی و نگاه کردن به الگوی موردنظر  
(۲) درس خواندن و بازی کامپیوتری انجام دادن  
(۳) رانندگی کردن و صحبت با تلفن همراه  
(۴) به سخنان معلم گوش دادن و با کنار دستی خود صحبت کردن.

۲۰۷ کدامیک از فنون بهسازی حافظه برای کنترل اثر گذشت زمان بر فراموشی استفاده می‌کند؟

- (۱) یادگیری با استراحت  
(۲) بیان اهمیت مطلب  
(۳) ساماندهی مطالب  
(۴) مرور کارآمد مطالب

۲۰۸ کدام پردازش زیر از نظر بروز دوره رشد با بقیه متفاوت است؟

- (۱) حسین اعتقاد دارد کفش باید بادوام باشد.  
(۲) رضا به دنبال خرید لباسی است که پارچه آن لطافت داشته باشد.  
(۳) سمیرا ارزشمندی هدیه دریافتی خود را در بزرگی آن می‌داند.  
(۴) احسان قیمت دوچرخه را از فروشنده می‌پرسد.

۲۰۹ در روان شناسی، حداقل انرژی لازم برای تحریک اندام حسی را چه می‌نامند؟

- (۱) ادراک  
(۲) احساس  
(۳) شدت محرک  
(۴) آستانه مطلق

کدام یک از منابع کسب شناخت درست تعریف نشده است؟

- ۱) در روش علمی از روش‌های تجربی استفاده می‌شود و روش‌های علمی، عینی و قابل تکرار هستند.
- ۲) منظور از صاحب‌نظران و مقام صلاحیت‌دار در روش استناد به نظر صاحب‌نظران افراد متخصص و باتجربه است.
- ۳) در شیوه‌های مبتنی بر سیروسلوك و روش‌های شهودی مهم‌ترین ویژگی شخصی و غیر قابل تعمیم بودن این روش است.
- ۴) در شیوه خردگرایانه با کمک فلسفه و روش‌های مبتنی بر درک درونی به حقیقت چیزی پی می‌برند. فیلسوفان از این روش استفاده می‌کنند.





استاد علیرضا افشار

”همایش ها“

@hamayesh\_dr\_afshar



## ریاضی و آمار

گزینه ۴

۱

موارد (الف) و (ب) طبق مطالب کتاب درسی درست هستند. گزینه‌های (ج) و (د) نادرست هستند.

بررسی گزینه (ج):

$$\sim (p \vee q) \equiv \sim p \wedge \sim q$$

بررسی گزینه (د):

$$\sim q \vee (p \wedge r) \equiv (\sim q \vee p) \wedge (\sim q \vee r)$$

گزینه ۲

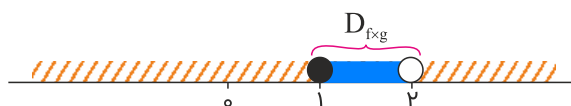
۲

$$D_{f \times g} = D_f \cap D_g$$

$$f(x) = \sqrt{x-1}; x-1 \geq 0 \Rightarrow x \geq 1 \Rightarrow D_f : [1, +\infty)$$

$$g(x) = \frac{1}{\sqrt{-x+2}}; -x+2 > 0 \Rightarrow x < 2 \Rightarrow D_g : (-\infty, 2)$$

$$D_{f \times g} = [1, +\infty) \cap (-\infty, 2) = [1, 2)$$



گزینه ۱

۳

عبارت صورت تست یک گزاره شرطی است. در این گزاره می‌دانیم قسمت فرض یعنی "آب سر بالا می‌رود." گزاره‌ای نادرست است پس کل گزاره شرطی به انتفای مقدم درست خواهد بود.



ابتدا شاخص سه کالا را حساب می‌کنیم:

$$\begin{aligned} \text{شاخص سه کالا} &= \frac{\text{ارزش جاری}}{\text{ارزش پایه}} \times 100 \\ &= \frac{3000 \times 60 + 10000 \times 100 + 5000 \times 80}{2000 \times 60 + 7500 \times 100 + 3500 \times 80} \times 100 \\ &= \frac{1580000}{1150000} \times 100 \simeq 137/4 \\ \Rightarrow \text{شاخص سال پایه} - \text{شاخص سه کالا} &= \text{تورم سه کالا} \\ &= 137/4 - 100 = 37/4 \text{ درصد} \end{aligned}$$

ساعت ۱۰ در جدول داده‌شده بین ساعت‌های ۹ و ۱۱ قرار دارد، لذا به کمک نقاط  $A(9, 100)$  و  $B(11, 280)$  معادله خط  $AB$  را می‌نویسیم و در نهایت به جای  $x$  در معادله خط، عدد ۱۰ را می‌گذاریم.

$$\begin{aligned} m &= \frac{y_B - y_A}{x_B - x_A} = \frac{280 - 100}{11 - 9} = \frac{180}{2} = 90 \\ y - y_A &= m(x - x_A) \Rightarrow y - 100 = 90(x - 9) \\ \xrightarrow{x=10} y &= 90 + 100 = 190 \Rightarrow e = |200 - 190| = 10 \end{aligned}$$



$p$	T	T	F	F
$q$	T	F	T	F
$p \wedge q$	T	F	F	F
$\sim q \Rightarrow p$	T	T	T	F
$(p \wedge q) \vee (\sim q \Rightarrow p)$	T	T	T	F
$[(p \wedge q) \vee (\sim q \Rightarrow p)] \Rightarrow \sim q$	F	T	F	T

پس گزاره موردنظر در ۲ حالت ارزش نادرست دارد.

نرخ بیکاری عبارت است از نسبت جمعیت بیکار به جمعیت فعال.

$$D_{\frac{f}{g}} = D_f \cap D_g - \{x | g(x) = 0\} \Rightarrow g(x) = 0 \Rightarrow x - 1 = 0 \Rightarrow x = 1$$

$$\left. \begin{array}{l} D_f = \mathbb{R} \\ D_g = \mathbb{R} \end{array} \right\} \Rightarrow D_{\frac{f}{g}} = \mathbb{R} \cap \mathbb{R} - \{1\} = \mathbb{R} - \{1\}$$

جدول ارزشی گزاره را رسم می‌کنیم:

p	q	$\sim p$	$\sim q$	$\sim p \Rightarrow q$	$p \wedge \sim q$	$(\sim p \Rightarrow q) \vee (p \wedge \sim q)$	A
د	د	ن	ن	د	ن	د	د
د	ن	ن	د	د	د	د	ن
ن	د	د	ن	د	ن	د	د
ن	ن	د	د	ن	ن	ن	د

باتوجه به صورت سؤال و تعریف تابع داریم:

$$\left\{ \begin{array}{l} (2, \lambda) \in f \\ (\sqrt{a}, a^2 - 1) \in f \end{array} \right. \xrightarrow{\sqrt{a}=2} a^2 - 1 = \lambda \Rightarrow a^2 = 9 \Rightarrow a = \pm 3$$

دو حالت داریم:

حالت اول:

$$\xrightarrow{a=3} \left\{ \begin{array}{l} (2a + 1, 6) = (7, 6) \in f \\ (7, -6) \in f \end{array} \right.$$

f تابع نمی‌شود، پس  $a = 3$  قابل قبول نیست.

حالت دوم:

$$\xrightarrow{a=-3} \left\{ \begin{array}{l} (2a + 1, 6) = (-5, 6) \in f \\ (-5, b + 4) \in f \end{array} \right. \Rightarrow b + 4 = 6 \Rightarrow b = 2$$

بنابراین  $a = -3$  قابل قبول است و داریم:

$$\Rightarrow a + b = -3 + 2 = -1$$

$$f_3 = f_1 \times f_2 = (-x + |x|) \times (|x - 1|)$$

$$f_3(-1) = (-(-1) + |-1|) \times (|-1 - 1|) = (1 + 1) \times (|-2|) = 2 \times 2 = 4$$

$$f_4 = f_1 + f_2 = (-x + |x|) + (|x - 1|)$$

$$f_4(-1) = (1 + 1) + (|-2|) = 2 + 2 = 4$$

$$\Rightarrow f_5(-1) = (f_4 - f_3)(-1) = f_4(-1) - f_3(-1) = 4 - 4 = 0$$

یک گزاره شرطی تنها در صورتی نادرست است که مقدم درست و تالی نادرست باشد، پس گزاره  $p \wedge q$  درست و گزاره  $\sim p \vee r$  نادرست است. از طرفی می‌دانیم ترکیب عطفی دو گزاره تنها در صورتی درست است که هر دو گزاره درست باشند، پس از درست بودن  $p \wedge q$  نتیجه می‌شود که  $p$  و  $q$  هر دو درست هستند. حال چون  $p$  درست است پس  $\sim p$  نادرست است از طرفی گفتیم  $\sim p \vee r$  نادرست است و می‌دانیم ترکیب فصلی دو گزاره تنها زمانی نادرست است که هر دو نادرست باشند پس  $r$  هم نادرست است، پس  $p$  و  $q$  درست و  $r$  نادرست می‌باشد.

p	q	r	$p \wedge r$	$\sim q$	$(p \wedge r) \Leftrightarrow \sim q$
د	د	ن	ن	ن	د

- الف) گزاره نیست.  
 ب) گزاره نادرست است.  
 پ) گزاره نیست.  
 ت) گزاره درست است.  
 ث) گزاره نادرست است.

گزاره صورت سوال نادرست است، پس گزینه‌ای را می‌خواهیم که ارزش نادرست دارد.  
 گزینه "۳" نادرست است، زیرا هر ساعت ۶۰ دقیقه می‌باشد.

نمودار، شامل دو سهمی روبه‌بالا و روبه‌پایین در بازه‌های مختلف است. نمودار بالا در شکل یک سهمی را نشان می‌دهد که رأس آن در  $x = 1$  می‌باشد. در واقع  $y = x^2$  می‌باشد که یک واحد به سمت راست و یک واحد به بالا انتقال یافته است. بنابراین داریم  $y = (x - 1)^2 + 1$  که برای  $x \geq 1$  تعریف شده است.

نمودار پایین در شکل یک سهمی روبه‌پایین را نشان می‌دهد که رأس آن در  $x = -1$  است و در واقع نمودار  $y = -x^2$  می‌باشد که یک واحد به سمت چپ و یک واحد به سمت پایین انتقال یافته است. بنابراین داریم:  $y = -(x + 1)^2 - 1$  که برای  $x < -1$  تعریف شده است. چون نقطه توپر نیست،  $x = -1$  را شامل نمی‌شود. بنابراین گزینه "۳" صحیح است.

گزینه ۲

۱۶

فقط گزینه ۲ نادرست است؛ چون برد تابع ثابت فقط یک عضو دارد نه تابع همانی.

گزینه ۱

۱۷

مقدار تخفیف برای شش میلیون تومان خرید، به صورت زیر محاسبه می‌شود:

$$\frac{2}{100}(1,000,000) + \frac{3}{100}(2,500,000 - 1,000,000) + \frac{5}{100}(5,000,000 - 2,500,000) + \frac{1}{100}(6,000,000 - 5,000,000) = 20,000 + 45,000 + 125,000 + 10,000 = 270,000$$

گزینه ۲

۱۸

$$(f \circ f)(x) = |x| \times |x| = x^2 \Rightarrow y = x^2$$

سهمی  $y = x^2$  در نقطه رأس  $(0, 0)$  دارای کمترین مقدار است.

گزینه ۱

۱۹

$x = 0$  در محدوده  $x < 2$  قرار دارد، بنابراین از ضابطه پایینی استفاده می‌کنیم.

$$f(x) = -3 \text{ که یک تابع ثابت است، بنابراین داریم: } f(0) = -3$$

گزینه ۱

۲۰

$$(p \wedge (p \Rightarrow q)) \Rightarrow q$$

$$p \wedge (\sim p \vee q) \Rightarrow q \equiv \sim (p \wedge (\sim p \vee q)) \vee q \equiv \underbrace{((p \wedge \sim p) \vee (p \wedge q))}_{F} \vee q$$

(p^q)

$$\equiv \sim (p \wedge q) \vee q \equiv \sim p \vee \underbrace{(\sim q \vee q)}_T \equiv T$$



تابع قدر مطلق به صورت زیر تعریف می‌شود:

$$|x| = \begin{cases} x & ; x \geq 0 \\ -x & ; x < 0 \end{cases}, \quad f(x) = |-2x - 3|$$

اگر  $-2x - 3$  مثبت یا صفر باشد ( $-2x - 3 \geq 0$ )، خروجی خود  $-2x - 3$  است. اگر  $-2x - 3$  منفی باشد ( $-2x - 3 < 0$ )، خروجی قرینه  $-2x - 3$  است:

$$\begin{cases} -2x - 3 \geq 0 \Rightarrow f(x) = -2x - 3 \\ -2x - 3 < 0 \Rightarrow f(x) = -(-2x - 3) = 2x + 3 \end{cases}$$

$$f(x) = |-2x - 3| = \begin{cases} -2x - 3 & ; -2x - 3 \geq 0 \\ 2x + 3 & ; -2x - 3 < 0 \end{cases}$$

$$\Rightarrow f(x) = \begin{cases} -2x - 3 & ; x \leq -\frac{3}{2} \\ 2x + 3 & ; x > -\frac{3}{2} \end{cases}$$

الف) نادرست است. ارزش گزاره  $(a + b)^2 = a^2 + b^2$  در حالت کلی درست نیست، زیرا اتحاد مربع بوده و الگوی صحیح آن به صورت  $(a + b)^2 = a^2 + 2ab + b^2$  می‌باشد.

باتوجه به این که بین دو گزاره ترکیب عطفی  $\wedge$  قرار دارد و یکی از گزاره‌ها نیز نادرست است، ارزش کلی گزاره مرکب نیز "نادرست" است.

ب) درست است. هر دو گزاره درست می‌باشند و باتوجه به هم‌ارزش بودن ارزش دو گزاره، ارزش ترکیب دوشروطی آنها نیز "درست" است.

ج) گزاره همواره "درست" است.

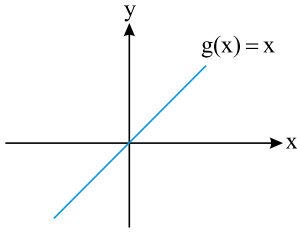
د) درست است. ۳۷ عددی اول است و در ترکیب فصلی  $\vee$  اگر یکی از گزاره‌ها درست باشد ارزش کلی گزاره مرکب "درست" است.

$$D_{f-2g} = D_f \cap D_g$$

$$D_{f-2g} = \{a, b, c\} \cap \{a, b\} = \{a, b\}$$

$$\begin{aligned} f - 2g &= \{(a, f(a) - 2g(a)), (b, f(b) - 2g(b))\} \\ &= \{(a, 3 - 2(-1)), (b, 0 - 2(1))\} = \{(a, 5), (b, -2)\} \end{aligned}$$

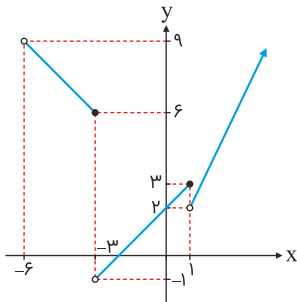
تابع ثابت  $f(x) = C$  به صورت  $f(x) = C$  است که  $C$  یک عدد است یعنی نمودار آن یک خط افقی است. تابع همانی  $g(x) = x$  به صورت  $g(x) = x$  است که نمودار آن را می‌شناسیم:



خط  $f(x)$  با هر مقداری حتماً یک برخورد با  $g(x)$  دارد.

اگر نمودار  $y = |x|$  را دو واحد به سمت راست در راستای محور  $x$  انتقال دهیم، نمودار  $y_1 = |x - 2|$  به دست می‌آید و اگر نمودار  $y_1$  را دو واحد به سمت پایین در راستای محور  $y$  انتقال دهیم، نمودار  $y = |x - 2| - 2$  به دست می‌آید. پس ضابطه نمودار رسم‌شده به صورت  $y = |x - 2| - 2$  است.

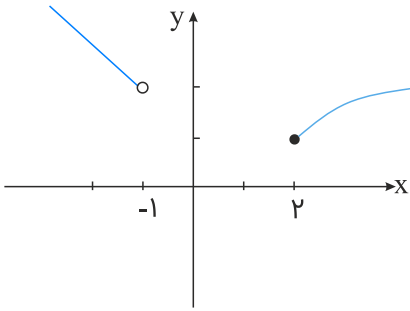
نمودار تابع را رسم می‌کنیم.



باتوجه به نمودار برد تابع  $(-1, +\infty)$  است.



تابع  $f(x)$  یک تابع دوضابطه‌ای است. نمودار آن به صورت زیر است:



نمودار  $\sqrt{x-1}$  از انتقال نمودار  $\sqrt{x}$  به اندازه یک واحد به سمت راست به دست می‌آید. فقط خط  $y = 1$  نمودار تابع را قطع می‌کند.

p	q	$(p \vee \sim q)$	$q \Rightarrow \sim p$	$(p \vee \sim q) \Leftrightarrow (q \Rightarrow \sim p)$
F	T	F	T	F
T	F	T	T	T
F	F	T	T	T
T	T	T	F	F

تنها مورد "الف" نادرست است.  
موارد دیگر درست هستند.  
برای مورد "ت" می‌دانیم  $x = \pm 5$  است.

$$(3, m), (3, m^2 - 6) \Rightarrow m = m^2 - 6 \Rightarrow m^2 - m - 6 = 0$$

$$\Rightarrow m = -2, m = 3$$

$$\xrightarrow{m=-2} \{(3, -2), (-2, 4), (3, -2), (-2, -2)\}$$

$(-2, 4)$  و  $(-2, -2)$  دارای مؤلفه‌های اول یکسان، اما مؤلفه‌های دوم متفاوت هستند، بنابراین رابطه تابع نیست.

$$\xrightarrow{m=3} \{(3, 3), (3, 4), (3, 3), (-2, 3)\}$$

همچنین به دلیل وجود  $(3, 4)$  و  $(3, 3)$  این رابطه هم تابع نخواهد بود.

## علوم و فنون ادبی

مفهوم بیت سؤال و گزینه "۲": با تکبر و غرور در این دنیا زندگی مکن چون فردا خواهی مُرد. بررسی سایر گزینه‌ها:  
گزینه "۱": ای معشوق با ناز و خُرام به باغ بیا و ببین که سرو برای زیبایی تو قیام کرده است.  
گزینه "۳": روح و روان آدمی با گذشت عمر تیره می‌شود.  
گزینه "۴": از فرصت اندک باقی‌مانده نهایت استفاده را بکن. (از عمر باقی‌مانده به‌درستی بهره ببر)

مفهوم مشترک بیت اول و سوم تأثیر عشق در کمال انسان است. بررسی سایر گزینه‌ها:  
گزینه "۱": هرکس تو را ببیند مرا به خاطر دل بستن به تو، سرزنش نمی‌کند.  
گزینه "۲": عاشق، به‌جز معشوق به کسی توجه نمی‌کند. (درد عشق را فقط به معشوق می‌گوید)  
گزینه "۴": عشق موجب نپذیرفتن پند و نصیحت است.

این حادثه در پی حمله مغولان به ایران در قرن هفتم و خدشه‌دار شدن غرور ملی ایرانیان و نیاز به سخنان آرامش‌بخش اتفاق افتاد.

(ج) ایهام: دور از تو ← ۱- در دوری از تو، در هجران تو ۲- از تو دور باد (جمله دعایی) (ادبیات ۲، درس ۱۲)  
(الف) حسن تعلیل: دلیل سرخی لبان معشوق، خوردن خون عاشقان دانسته شده است. (ادبیات ۳، درس ۱۷)  
(د) تلمیح: بیت به داستان عشق فرهاد و خسرو به شیرین اشاره دارد. (ادبیات ۲، درس ۱)  
(ب) تشبیه: نسیم سر زلف یار (مشبّه)، دم جان بخش مسیح (مشبّه به) / بناگوش یار (مشبّه)، سیم: نقره (مشبّه به) / بناگوش چو سیم (مشبّه) / ید بیضای کلیم (مشبّه به) (زبان فارسی ۳، درس ۱۴)





گزینه ۱

۳۵

وحشی بافقی از شاعران قرن دهم در عصر صفوی است که سبک شعرش، حدّ واسط سبک دوره عراقی و دوره بعد، یعنی سبک هندی است و واقع‌گرایی، شاخصه اصلی آن است.

گزینه ۴

۳۶

مفهوم این بیت فداشدن در راه معشوق با تمام وجود است، اما مفهوم گزینه‌های "۳"، "۲" و "۱" این است که یاد معشوق همیشه در خاطر عاشق هست و با مرگ عاشق نیز از خاطرش بیرون نمی‌رود.

گزینه ۱

۳۷

در این بیت تلمیح وجود ندارد. بررسی سایر آرایه‌ها:  
سر قلم: استعاره / قلم چون من به سر می‌گشت: تشبیه / به سر گشتن کنایه از آشفته و حیران / سودازده هم کنایه از شیفته و عاشق

گزینه ۲

۳۸

وزن بیت ۱: مفاعیلن مفاعیلن مفاعیلن مفاعیلن (رکن پایانی نیز مثل سایر ارکان ۴ هجا دارد)  
وزن بیت ۲: فعلاتن فعلاتن فعلاتن فعلن (رکن پایانی هر دو مصراع با احتساب ابدال در مصراع دوم ۳ هجا دارد درحالی‌که رکن‌های دیگر ۴ هجا دارند)  
وزن بیت ۳: فعلاتن فعلاتن فعلاتن (رکن پایانی نیز مثل سایر ارکان ۴ هجا دارد)  
وزن بیت ۴: مفتعلن مفتعلن مفتعلن (رکن پایانی نیز مثل سایر ارکان ۴ هجا دارد)

گزینه ۳

۳۹

این بیت در سبک خراسانی سروده شده چون در آن ستایش عقل مشاهده می‌شود. اما سایر ابیات در سبک عراقی سروده شده‌اند.  
گزینه ۱: اعتقاد به قضا و قدر / گزینه ۲: توجه به صفا و پالایش درون / گزینه ۴: بی‌اعتباری دنیا (هر سه مورد از ویژگی‌های فکری شعر سبک عراقی است)

گزینه ۴

۴۰

بیا تا گل | برافشانی | م و می در سا | غر اندازیم | فلک را سق | ف بشکافی | م و طرحی نو | در اندازیم

گزینه ۴

۴۱

در قرن دهم از یک‌سو به دلیل کم‌توجهی و بی‌مهری شاهان صفوی نسبت به شاعران و از سوی دیگر شاعران نوازی و ادب‌گرایی سلاطین هند، شاعران به دربارهای هند روی آوردند.

گزینه ۴

۴۲

۱) تناقض یا پارادوکس یا متناقض‌نما در واقع ترکیب دو واژه متضاد است. اگر می‌گفت تاریخ روشن متناقض‌نما بود ولی در بیت تاریکی و روشنایی متضاد هستند و تناقض ندارند. (ادبیات ۲، درس ۱۷)

۲) ای نور چشم مستان: استعاره و کنایه / ایهام تناسب: عین در این بیت به معنای در حال انتظار است اما با نور چشم تناسب دارد تشبیه ندارد.

۳) دوستی و دشمنی تضاد دارند / خون دل خوردن کنایه از رنج و درد بسیار تحمّل کردن / تشخیص به کار نرفته است.

۴) ایهام تناسب: غریب ← ۱- عجیب و بعید (معنای موردنظر) ۲- بیگانه، دور از وطن (ادبیات ۲، درس ۱۲)

گزینه ۱

۴۳

سعدی با تألیف گلستان و بوستان در ادبیات تعلیمی سرآمد شد و با سرودن غزل‌های عاشقانه نیز به اوج رسید.

گزینه ۴

۴۴

بررسی آرایه‌های بیت:  
تشبیه: مجلسِ دهر  
جناس: دست - پست - است  
ایهام تناسب: ۱- قانون: مقررات و قانون ۲- از آلات موسیقی ← با چنگ تناسب دارد.  
کنایه: بر دست نبودن چیزی ← در اختیار نبودن  
رد گزینه‌ها:  
گزینه ۱ و ۳ به دلیل نداشتن حسن تعلیل حذف می‌شوند.  
گزینه ۲ به خاطر نداشتن ایهام حذف می‌شود.

گزینه ۴

۴۵

وزن مصراع صورت سؤال و مصراع گزینه ۴: "مفتعلن فاعلن مفتعلن فاعلن  
اوزان مصراع‌های سایر گزینه‌ها:  
۱) مستفعل مستفعل مستفعل مستفعل یا مفعول مفاعیل مفاعیل فاعلن  
۲) فاعلاتن فاعلاتن فاعلاتن فاعلن  
۳) مستفعلن مفاعیل مستفعلن فاعلن یا مفعول فاعلاتن مفاعیل فاعلن

گزینه ۴

۴۶

بیت "د" ایهام تناسب: خراب ← ۱) بدحال و ویران (معنای پذیرفتنی) ۲) مست (با می و مست تناسب دارد)  
بیت "ب" حسن تعلیل: شاعر، اشک خونین خود را شراب سرخ می‌پندارد و به همین دلیل می‌خواهد چشمان او همواره پر از اشک باشد.  
بیت "الف" استعاره: کعبه مقصود ← کوی یار - عشق به کسی پروبال بدهد. (تشخیص و استعاره)  
بیت "ج" حس آمیزی: شیرین کلام

اَ	زین	سح	ر	خج	لَت	رَ	سَد	عُن	صُ	ری	را
U	-	-	U	-	-	U	-	-	U	-	-

(تکرار ۴ بار فعولن) بررسی سایر گزینه‌ها:

گزینه "۴" و "۱":

هن	دو	بَ	چِ	ای	سا	زَ	دَ	زین	تُر	کِ	صَ	می	رم
از	نع	ش	هُ	دی	تَخ	تَ	شُ	از	تی	رِ	فَ	لک	میل
-	-	U	U	-	-	U	U	-	-	U	U	-	-

(مفعولُ مفاعیلُ مفاعیلُ فعولن)

گزینه "۳":

تا	چه	رِ	یِ	عَ	قی	ق	کُ	نَد	أَح	مَ	رَز	ش	عاع
-	-	U	لِ	U	-	U	U	-	-	U	-	U	-

(مفعولُ فاعلاتُ مفاعیلُ فاعلن)

بررسی اوزان ابیات:

- (۱) مفعولُ فاعلاتن مفعول فاعلاتن یا مستفعلن فعولن مستفعلن فعولن
- (۲) مفعولُ مفاعیلن مفعولُ مفاعیلن یا مستفعلُ مفعولن مستفعلن مفعولن
- (۳) مفعولن فاعلن مفعولن فاعلن
- (۴) مستفعلن مستفعلن مستفعلن مستفعلن

(۱) تشبیه: خون لعل (تشبیه خون به لعل به جهت سرخی هر دو) / کنایه: سنگین دل بودن ← بی‌رحمی و نامهربانی

(۳) اغراق: فرورفتن کوه در خون / تشخیص: سنگین دل بودن کوه

(۴) تلمیح: اشاره دارد به داستان عشق فرهاد به شیرین / حسن تعلیل: دلیل فرورفتن کوه در خون، جاری شدن خون فرهاد، دانسته شده است.



گزینه ۴

۵۰

تشبیه: شاعر به طور ضمنی، روی دوست را به بهار و لاله تشبیه کرده است.  
 تلمیح: بیت اشاره به داستان ویس و رامین دارد.  
 جناس ناهمسان: روی و مروی / چه و به  
 تناسب: بهار، لاله و گل / ویس و رامین  
 سایر گزینه‌ها:  
 گزینه ۱ با ایهام تناسب، گزینه ۲ با ایهام و مجاز و گزینه ۳ با حسن تعلیل رد می‌شود.

گزینه ۱

۵۱

(۱) تو ماه آسمان هستی (۲) مرا مانند خاک زمین مکن (دست ظلم و پای هجر تشبیه نیستند)

گزینه ۲

۵۲

"ه م عا لم ت نس ت ای ران دل نیست گوین د زین ق یاس خ جل"

گزینه ۲

۵۳

ایهام: عود (۱: نوعی چوب خوشبو ۲: نوعی ساز)  
 استعاره و تشخیص: ساز نواختن زهره (ناهید)  
 تشریح سایر گزینه‌ها:  
 (۱) استعاره و تشخیص: رخسار در خون شستن آفتاب  
 (۳) ایهام: دور (۱: روزگار ۲: گردش جام شراب در مجلس بزم)  
 (۴) تشخیص: فرش گستر بودن باد نوبهاری و فراش شدن بوستان و نقاش شدن گلستان

گزینه ۱

۵۴

مفهوم مشترک بیت صورت سؤال و گزینه ۱: ناپایداری خنده و شادی و در پی داشتن غم و گریه (خنده پایدار نیست و غم را در پی دارد).

مفهوم سایر ابیات:

(۲) انسان آگاه از شادی و خوشی دنیا شادمان نمی‌گردد.  
 (۳) بیان جلوه‌گری معشوق و شیدایی عاشق  
 (۴) شکوه عاشق از بخت و بی‌وفایی معشوق و گرفتاری خود

گزینه ۲

۵۵

در این بیت "سه" اضافه استعاری وجود دارد: چشم خرد - دست نظر - دامن ادراک

گزینه ۳

۵۶

محتشم کاشانی

گزینه ۲

۵۷

"مشابهت"

گزینه ۲

۵۸

مجالس المؤمنین: قاضی نورالله شوشتری / جامع عباسی: شیخ بهایی / محاکمة اللغتين: امیرعلی شیرنویبی / صد پند: عبید زاکانی

گزینه ۱

۵۹

در بیت گزینه ۱ "گداخته شدن" تن و جان " و "شکستن پر و بال" استعاره مکنیه غیرتشخیص است؛ چون "گداخته شدن" و "داشتن پر و بال" از ویژگی‌های انسان نیست.

بررسی استعاره مکنیه در سایر گزینه‌ها:

۲) خط (گیسوی) شب و عارض روز: اضافه استعاری و تشخیص

۳) خامه (قلم) خون گریه کند و خط (نوشتار) خاک بر سر کند: استعاره مکنیه و تشخیص

۴) بازگوشدن ماجرا توسط سرشک (اشک): استعاره مکنیه و تشخیص

گزینه ۲

۶۰

"بی تفاوتی کامل شاهان صفوی به زبان فارسی و ترویج زبان ترکی"



## تاریخ

گزینه ۴

۶۱

مهم‌ترین اتفاق در پیمان عقبه دوم حمایت مردم یثرب از پیامبر و یارانش بود این در حالی است که زمینه اصلی گسترش اسلام در پیمان عقبه اول روی دارد.

گزینه ۱

۶۲

نوشته‌های روی سکه‌ها، اطلاعات مفیدی درباره اوضاع سیاسی، اجتماعی، مذهبی، اقتصادی و هنری سلسله‌های حکومتی و نام پادشاهان ارائه می‌دهد.

گزینه ۲

۶۳

معاویه با تعیین ولیعهد برای خود، نخستین گام را در جهت موروثی کردن خلافت برداشت.

گزینه ۲

۶۴

در دوره ایلخانان به‌ویژه به دنبال کوشش‌های علمی و فرهنگی خواجه نصیرالدین توسی، تشیع در ایران گسترش یافت. در آن زمان، نفوذ مذهب شیعه به حدی رسید که ایلخان الجایتو، جانشین غازان به این مذهب گروید.

گزینه ۳

۶۵

پیمان‌نامه عمومی یا به تعبیر رایج عصر ما قانون اساسی، مهم‌ترین اقدام پیامبر برای تأسیس نظام اجتماعی و سیاسی منسجم در چارچوب دین اسلام به شمار می‌رود. گزینه ۲ نادرست، این پیمان‌نامه حقوق و مسئولیت‌های هر یک از گروه‌های مسلمان و غیرمسلمان و چگونگی ارتباط آن‌ها را با یکدیگر مشخص می‌کرد.

گزینه ۲

۶۶

قسطنطنیه، پایتخت امپراطوری بیزانس، برخورداری از موقعیت جغرافیایی و ارتباطی ویژه و داشتن باروهای دفاعی مستحکم پایگاه مهمی برای تسلط امپراطوری روم شرقی به حساب می‌آید. سرانجام قسطنطنیه توسط ترکان عثمانی فتح و امپراطوری روم شرقی متلاشی شد. گزینه ۱ نادرست، امپراطوری روم شرقی از اقتصاد و ارتش و به‌خصوص نیروی دریایی نسبتاً قوی برخوردار بود.

گزینه ۳

۶۷

سرودن منظومه‌های حماسی و تاریخی که در ایران پیشینه دیرینه‌ای داشت، در دوره مغولان رواج و رونق بسیاری یافت.

گزینه ۳

۶۸

گسترش تصوف و تشیع و پیوند آن‌ها با یکدیگر

گزینه ۲

۶۹

رسانس به معنی نوزایی و تجدد حیات است و از نظر تاریخی به دگرگونی‌های فکری و فرهنگی گفته می‌شود. گزینه ۴ نادرست، رسانس به تغییر و تحولات اساسی در جنبه‌های مختلف جوامع اروپایی در عصر جدید انجامید.

گزینه ۴

۷۰

شبه‌جزیره عربستان، با آب‌وهوایی گرم و خشک، در جنوب و جنوب‌غربی فلات ایران قرار دارد. گزینه ۳ نادرست، در قسمت غرب فلات ایران کشور عراق وجود دارد.

گزینه ۴

۷۱

تاریخ‌نگاری روایی در آغاز برای ثبت و ضبط سخنان و سیره پیامبر و صحابه ایشان به کار گرفته می‌شد. گزینه ۱ در روش موضوعی، یک موضوع خاص محور تاریخ‌نگاری قرار می‌گیرد و جزء تاریخ‌نگاری تحلیلی قرار می‌گیرد.

گزینه ۳

۷۲

طلا و نقره غارت‌شده بومیان آمریکا باعث شد، اسپانیایی‌ها به یکی از قدرتمندترین کشورهای قرن ۱۶ و ۱۷ م تبدیل شوند. گزینه ۲ نادرست، غنائم به‌دست‌آمده حاصل کشف سرزمین‌های جدید بود نه جنگ‌های مختلف.

گزینه ۱

۷۳

تاریخ‌نگاری ترکیبی از اواخر قرن سوم هجری متداول شد.

گزینه ۳

۷۴

بورژواها با ایجاد انجمن‌ها و شوراهای مختلف نقش مؤثری در ادارهٔ امور شهرها به عهده گرفتند. گزینهٔ ۱ بورژواها نگرش و علایق متفاوتی با فئودال‌ها و شوالیه‌ها داشتند.

گزینه ۲

۷۵

با به تخت نشستن شاه سلیمان، روند انحطاط و زوال صفویان شدت گرفت. این پادشاه با امور و اصول کشورداری بیگانه بود و در زمان او اعضای حرم‌سرا نفوذ زیادی داشتند و در ادارهٔ امور حکومت دخالت می‌کردند.

گزینه ۱

۷۶

هنرمندان رنسانس با محور قرار دادن انسان و طبیعت آثار بی‌نظیری به وجود آوردند.

گزینه ۳

۷۷

ظفرنامه حمدا... مستوفی، در تاریخ دوران اسلامی از زمان پیامبر تا قرن ۸ ق می‌باشد.

گزینهٔ ۱ نادرست، ظفرنامهٔ شامی، دربارهٔ زندگی و فتوحات تیمور گورکانی از نوع تاریخ نگاری، تک‌نگاری می‌باشد.

گزینه ۳

۷۸

مورخان وقتی با یک گزارش تاریخی روبه‌رو می‌شوند، آن را اعتبارسنجی می‌کنند و به اصطلاح به نقد آن می‌پردازند.

گزینه ۱

۷۹

پیش از هجرت به یثرب، رسول خدا در جستجوی یافتن مردمانی که آمادگی بیشتری برای پذیرش اسلام داشته باشند، راهی طائف شد.

گزینه ۴

۸۰

پس از پیمان عقبهٔ دوم تا هنگام فتح مکه در سال ۸ ق، هجرت به مدینه و ترک نکردن آن شهر، یکی از شروط بیعت با پیامبر و پذیرش دعوت اسلام به شمار می‌رفت. گزینهٔ ۱ نادرست، عدم مراودهٔ بنی‌هاشم با مشرکان مکه از شروط معاهده‌ای بود که به دنبال آن بنی‌هاشم سه سال به شعب ابی‌طالب در مکه پناه بردند.

گزینه ۴

۸۱

ابزارها و وسایل دست‌ساختهٔ انسان از جمله انواع پوشاک، جواهرات، ابزارهای کشاورزی، ظروف، وسایل حمل‌ونقل، اشیای هنری مثل مجسمه‌ها، تابلوهای نقاشی، سازهای موسیقی، جنگ افزارها و... همگی از منابع غیرنوشتاری هستند. از سوی دیگر نوشته‌های روی سکه‌ها نیز اطلاعات مفیدی دربارهٔ اوضاع سیاسی، اجتماعی، مذهبی، اقتصادی و هنری سلسله‌های حکومتی و نام پادشاهان ارائه می‌دهند. لذا جزء منابع نوشتاری به حساب می‌آیند.

گزینه ۱

۸۲

تحلیل سایر گزینه‌ها:

شاه صفی، نوه و جانشین شاه‌عباس اول، از تعادل روحی و سلامت عقل بهره‌ کافی نداشت. در زمان همین شاه بود که قندهار توسط گورکانیان هند از ایران جدا شد. شاه‌عباس دوم، پسر و جانشین شاه صفی قندهار را پس گرفت، ولی نتوانست روند انحطاط و ضعف حکومت صفوی را بگیرد.

این سؤال نیاز دارد تا داوطلب به‌خوبی ترتیب روی کار آمدن شاهان صفوی را بشناسد و بعد بدون کوچک‌ترین مشکلی می‌تواند گزینه درست را پیدا کند و بدان پاسخ دهد.

ترتیب شاهان صفوی: شاه اسماعیل - شاه طهماسب - شاه اسماعیل دوم - شاه محمد خدابنده - شاه‌عباس اول - شاه صفی - شاه‌عباس دوم - شاه سلیمان - شاه سلطان حسین

گزینه ۲

۸۳

شارلمانی که بعدها او از طرف کلیسا امپراتور مقدس روم نامیده شد توانست نقش مهمی در گسترش قلمرو مسیحیت به‌خصوص در اروپا ایفا کند.

گزینه ۲

۸۴

هر گزینه یک ایراد تاریخی دارد، مثلاً حفظ میراث الگوی خواجه نظام‌الملک بوده است نه هدفش، گزینه ۳، اقدامات خواجه نظام‌الملک سبب این چالش می‌شود نه برطرف‌کننده آن. گزینه ۴ خارج از اهداف این وزیر کاردان بوده

گزینه ۲

۸۵

با وجود اینکه دو دولت صفوی و گورکانی بر سر مسئله قندهار با یکدیگر اختلاف داشتند و این شهر چند بار میان دو طرف دست به دست شد، اما در مجموع روابط آن‌ها حسنه بود.

گزینه ۲

۸۶

در روش ترکیبی مورخ با مطالعه و مطابقت همه روایات یک گزارش تنظیم می‌کند در این روش وی ناچار به انتخاب و گزینش است و امکان دارد از برخی جنبه‌ها چشم‌پوشی کند.

گزینه ۲

۸۷

معاویه و برخی از طرفداران او، برای آنکه مردم حکومت امویان را بپذیرند و در برابر آن مقاومت نکنند، به ترویج تفکر جبرگرایی پرداختند. در واقع امویان می‌خواستند چنین القا کنند که فرمانروایی آنان و اقداماتی که انجام می‌دهند، تقدیر خداوند است و نباید در مقابل این تقدیر ایستاد.

گزینه ۴

۸۸

مأمون علاقه فراوانی به مباحث و مناظره‌های علمی از خود نشان می‌داد و دانشمندان و عالمانی که اندیشه و عقاید متفاوتی داشتند، در حضور او مباحثه و مناظره می‌کردند.



گزینه ۳

۸۹

سخت‌گیری بر پیروان مانی، مزدک و زرتشت

گزینه ۴

۹۰

سرف‌ها اجازه ترک ملک ارباب خود را نداشتند، اما در عین حال مانند برده نیز نبود که قابل خریدوفروش باشد. گزینه ۱ نادرست، سرف‌ها در پایین‌ترین مرتبه اجتماعی نظام فئودالی قرار داشتند.

## جغرافیا

گزینه ۱

۹۱

مرزهای سیاسی و اداری بر مبنای انتخاب و تصمیم‌گیری انسان‌ها تعیین می‌شود.

گزینه ۴

۹۲

نواحی فقط تحت‌تأثیر روابط معمول انسان‌ها و محیط طبیعی نیستند، بلکه حکومت‌ها و تصمیم‌گیری‌های سیاسی نیز به‌شدت بر نواحی تأثیر می‌گذارند.

گزینه ۴

۹۳

بارندگی کمتر، علف‌های ساوان کوتاه‌تر و تنگ‌تر می‌شوند و کم‌کم به مراتع مداری، که از علفزارهای کوتاه قد تشکیل شده است تبدیل می‌گردند. گزینه ۳ نادرست، زیرا با بارندگی بیشتر پوشش گیاهی متراکم‌تر می‌شود.

گزینه ۱

۹۴

آب و هوا، شرایط و وضعیت هوای یک ناحیه در مدت زمانی نسبتاً طولانی است.

گزینه ۱

۹۵

میکندر معتقد بود از قلب زمین (هارتلند) یک هلال داخلی با قابلیت دسترسی دریایی و یک هلال خارجی شامل قاره‌های آمریکا، اقیانوسیه و جنوب آفریقا وجود دارد. - آلفرد ماهان دریاسالار بود.

گزینه ۲ نادرست؛ زیرا هلال داخلی بخشی است که قدرت دریایی به آن دسترسی دارد.



گزینه ۴

۹۶

تشریح و تحلیل:

تمامی گزینه‌ها چون به بخشی از سؤال پاسخ می‌دهند صحیح هستند، ولی کافی نمی‌باشند و تنها گزینه ۴ است که از تمام گزینه‌ها جامع‌تر است و به‌عنوان پاسخ در نظر می‌گیرم. حال به توضیحات زیر توجه کنید: کشورهای جهان بر پایه یک یا چند عامل به وجود می‌آیند و به حیات خود ادامه می‌دهند. هویت ملی، همبستگی ملی و پیوستگی سرزمینی از مهم‌ترین عوامل پیدایش و بقای یک کشورند و در صورتی که این عوامل تضعیف شوند، آن کشور در خطر نابودی و فروپاشی قرار می‌گیرد، پس حکومت‌ها و ملت‌ها باید عوامل پیدایش و بقای کشور خود را بشناسند و برای حفظ و تقویت آن‌ها بکوشند.

گزینه ۱

۹۷

سایر موارد جزء ویژگی‌های مکان محسوب می‌شوند.

گزینه ۲

۹۸

ناهمواری‌ها، آب‌وهوا، پوشش گیاهی، خاک و نظایر آن، از معیارهای طبیعی ناحیه‌بندی است.

گزینه ۳

۹۹

ناحیه سیاسی ویژه دارای دو بخش منطقه آزاد تجاری و ناحیه خودمختار می‌باشد. گزینه ۴ نادرست؛ انواع نواحی سیاسی شامل منطقه سیاسی فراملی، فروملی، ملی و سیاسی ویژه می‌باشد.

گزینه ۳

۱۰۰

مرز فرانسه و اسپانیا، رشته‌کوه پیرنه می‌باشد. - مرکز بین آمریکا و کانادا مصنوعی و روی مدار ۴۹ درجه شمالی تنظیم شده است، پس گزینه ۲ نادرست می‌باشد.

گزینه ۴

۱۰۱

مرزهای پیشتاز (قبل از سکونت): مرزهایی هستند که از زمان‌های قدیم در نواحی خالی از سکنه ترسیم شده‌اند و بعدها نیز مورد قبول ساکنان دو کشور همسایه قرار گرفته‌اند؛ مانند مرز بین کانادا و آلاسکا که بعدها به تدریج مردم در دو طرف آن اسکان یافتند.

گزینه ۳

۱۰۲

قدرت هوایی، خشکی و دریایی با ژئوپلیتیک مرتبط هستند.

گزینه ۲

۱۰۳

بیشتر از طریق کشتی‌های فله‌بر، کانتینری، نفت کش و شناورهای حمل‌کننده تانکر گاز صورت می‌گیرد. گزینه ۳ نادرست، زیرا کروز کشتی اقیانوس پیمای تفریحی می‌باشد.

گزینه ۴

۱۰۴

احداث بنادر هزینه بالایی دارد. گزینه ۳ نادرست؛ به دلیل ارزان بودن سوخت کشتی‌ها هزینه جابه‌جایی با آن‌ها کم می‌باشد.

گزینه ۳

۱۰۵

دشت ریگی (رگی)، چاله‌های بادی، کلوت (یاردانگ)، گرزدیو و ستون‌های سنگی از انواع فرسایش بادی و حاصل فرآیند کاوشی می‌باشند. تپه‌های ماسه‌ای (تلماسه) در اثر وزن باد و جابه‌جا شدن ماسه و شن پدید می‌آید و جزء دسته فرآیند تراکمی است، پس همه گزینه‌ها جزء گزینه سوم نادرست می‌باشد.

گزینه ۲

۱۰۶

چند کشور تحت اداره یک نظام مدیریتی را ناحیه فراملی می‌گویند. گزینه ۳ نادرست؛ زیرا یک کشور مستقل با نظام حکومتی مستقل را ناحیه ملی می‌گویند نه فروملی.

گزینه ۳

۱۰۷

در ناحیه معتدله حوالی عرض ۶۰ درجه جغرافیایی، بر اثر صعود هوا منطقه فشار کم ایجاد می‌شود.

گزینه ۲

۱۰۸

به‌طور کلی، امروزه همه نواحی طبیعی یا انسانی جهان تحت مدیریت نهادهای سیاسی یا اداری قرار دارند.

گزینه ۴

۱۰۹

بوم‌سازگان از دو بخش زنده و غیرزنده تشکیل شده است. گزینه ۳ نادرست، تولیدکنندگان و مصرف‌کنندگان جز بخش زنده می‌باشد.

گزینه ۳

۱۱۰

در قرن ۱۹ راتزل پدر علم جغرافیای سیاسی نظریه فضای حیاتی را مطرح کرد. مکیندر جغرافی‌دان انگلیسی مقاله‌ای در مورد قدرت خشکی دارد.

گزینه ۴

۱۱۱

استرالیا

گزینه ۳

۱۱۲

هوا مخلوطی از گازهای مختلف است که تا حدود ۳۰۰۰ کیلومتری اطراف سیاره زمین را فراگرفته است. گزینه ۱ نادرست، شعاع لایه اوزون در ۲۰ - ۳۰ کیلومتری اطراف سطح زمین می‌باشد.

گزینه ۳

۱۱۳

بررسی گزینه‌های نادرست:

گزینه ۱: از هوا صحبت می‌کنیم و با آب‌وهوا متفاوت است.

گزینه ۲: از شاخه‌های جغرافیای طبیعی است.

گزینه ۴: کشور جاکارتا در ناحیه گرم و مرطوب واقع شده است.



گزینه ۱

۱۱۴

ملبورن و سیدنی از مهم‌ترین بنادر استرالیا می‌باشند و در جنوب استرالیا قرار دارد.  
گزینه ۴ نادرست؛ این بندر در جنوب شرقی آسیا قرار دارد.

گزینه ۴

۱۱۵

در برخی سواحل قاره‌ها مانند سواحل آمریکای جنوبی و سواحل جنوب‌غربی آفریقا بیابان‌هایی پدید آمده‌اند مانند بیابان آتاکاما در آمریکای جنوبی و نامیب در آفریقا و در این مناطق نیز علت اصلی به وجود آمدن بیابان، وجود مراکز، پرفشار و صعود نکردن هوا است.

گزینه ۱

۱۱۶

مکیندر معتقد بود هارتلند منطقه قلب زمین می‌باشد و منطق شرق اروپا، منبع بزرگ قدرت است. هلال داخلی بعد از هارتلند قرار دارد که قدرت دریایی دارد.  
گزینه ۳ نادرست؛ مکیندر شرق اروپا را منبع بزرگ قدرت می‌دانست، غرب اروپا ناحیه صنعتی مهم اروپا می‌باشد.

گزینه ۱

۱۱۷

مهم‌ترین نواحی کشت غله تجاری در دنیا مزارع وسیع گندم در چین، هند، ایالات متحده آمریکا، روسیه، کانادا، فرانسه و استرالیا است. گزینه ۳ نادرست، زیرا فیلیپین و هند بیشتر در کشت برنج فعالیت دارند.

گزینه ۳

۱۱۸

تشریح و تحلیل:

تمام گزینه‌ها در نوع خود درست است، ولی چون در شکل سؤال کانون ناحیه مشخص نگردیده است، پس می‌توان گزینه ۳ را به‌عنوان پاسخ در نظر گرفت. هر مکان در روی زمین ویژگی‌هایی دارد، همچنین میان اجزا و پدیده‌های هر مکان، نوعی پیوستگی و هماهنگی وجود دارد که آن مکان را از سایر مکان‌ها متفاوت می‌سازد. یکی از کارهای جغرافی‌دانان مطالعه شباهت‌ها و تفاوت‌های مکان‌ها است. مکان‌هایی که ویژگی‌های مشابه دارند، همان نواحی هستند. "ناحیه" یکی از مفاهیم اصلی در دانش جغرافیا است. برای ناحیه تاکنون تعاریف متعددی ارائه شده است. ناحیه بخشی از سطح زمین است که ویژگی‌های جغرافیایی (طبیعی، اقتصادی، اجتماعی، فرهنگی و...) همگون و خاصی دارد؛ به‌طوری‌که با بخش‌های مجاور خود متفاوت است. از این تعریف می‌توان نتیجه گرفت: ویژگی اصلی هر ناحیه، وحدت و همگونی نسبی عناصر طبیعی و انسانی در آن است (وحدت‌یابی). هر ناحیه جغرافیایی به درجه‌ای از همگونی رسیده است که از سایر بخش‌های پیرامون خود متمایز می‌شود و با آن‌ها تفاوت دارد.

گزینه ۴

۱۱۹

تعریف مربوط به بارندگی همرفتی می‌باشد و بارش بهاری بیشتر از این نوع می‌باشد. گزینه ۱ نادرست، زیرا بارندگی جبهه‌ای (سیکلونی) بیشتر در محل جبهه‌ها به وجود می‌آید.

گزینه ۱

۱۲۰

نواحی نقش مرکز بر سایر نواحی غالب و مسلط شده‌اند. نواحی نقش پیرامون به لحاظ اقتصادی به مرکز وابسته‌اند.  
گزینه ۲ نادرست، زیرا پیرامون از لحاظ اقتصادی وابسته به مرکز است، پس مرکز نیز بر پیرامون خود غالب و مسلط خواهد بود.

گزینه ۲

۱۲۱

در استعمار قدیم، استعمارگران حضور مستقیم و آشکار داشتند اما در استعمار نو، استعمارگران پنهان و مجریان آشکار هستند. در استعمار فرانو، استعمارگران و مجریان هر دو پنهان هستند.

گزینه ۲

۱۲۲

جامعه جهانی قبل از ظهور غرب جدید به صورت امروز نبوده است؛ فرهنگ‌ها و تمدن‌های مختلف، هریک در بخشی از جهان، حاکمیت سیاسی مربوط به خود را به وجود آورده بودند. اگر برخی کشورها مورد هجوم نظامی قرار می‌گرفتند، در صورتی که از ظرفیت فرهنگی برخوردار بودند، گروه مهاجم را درون خود هضم و جذب می‌کردند. فرهنگ‌های مختلف نیز می‌توانستند از مرزهای جغرافیایی خود از طریق روابط تجاری یا گفتگوهای مستقیم علمی و معرفتی، عبور کنند. برای نمونه فرهنگ ایرانی در دوره حاکمیت سلوکیان، هویت خود را حفظ کردند.

گزینه ۳

۱۲۳

گریز و روی‌گردانی از سکولاریسم در جوامع غربی، پیامدهای مختلفی داشت؛ از جمله: برخی از نخبگان جهان غرب را به جستجوی سنت‌های قدسی و دینی واداشت. مهاجران ساکن کشورهای غربی را که اغلب مرعوب فرهنگ مدرن شده بودند، به سوی هویت دینی خود می‌خواند. بازار معنویت‌های کاذب و دورغین را رونق بخشید؛ خرافه‌پرستی، شیطان‌پرستی، انواع بازسازی شده ادیان و عرفان‌های شرقی و سرخ‌پوستی، نمونه‌هایی از معنویت‌های دروغین هستند.

گزینه ۱

۱۲۴

استعمار مهم‌ترین عامل ادغام جوامع غیرغربی در نظام جهانی جدید بود.

گزینه ۳

۱۲۵

جهان انسانی به دو بخش فردی و اجتماعی تقسیم می‌شود؛ بخش فردی آن به زندگی شخصی و فردی انسان‌ها بازمی‌گردد. ابعاد ذهنی، اخلاقی و روانی انسان‌ها به این بخش تعلق دارد.

گزینه ۱

۱۲۶

الف) حذف ساختارهای اجتماعی پیشین ← حاکمان سکولار در کشورهای مسلمان  
ب) کشورهای زیر نفوذ بلوک شرق ← تشکیل جبهه مقاومت و پایداری  
ج) استبداد استعماری در کشورهای اسلامی ← حکومت منورالفکران غرب‌زده

گزینه ۳

۱۲۷

دفاع از لایه‌های بنیادین و هویتی خود ← ویژگی عقلانیت در فرهنگ مطلوب جهانی  
امکان دآوری درباره حق یا باطل بودن فرهنگ‌های مختلف ← محدود نشدن علوم اجتماعی به معنای تجربی آن  
پیدایش برخی نهضت‌های جدید دینی ← سکولاریسم پنهان

گزینه ۱

۱۲۸

مورد "ب" و "د" صحیح است. صورت صحیح مورد "الف": طی قرون وسطی، آباء کلیسا از شعارها و مفاهیم معنوی و توحیدی استفاده می‌کردند. "ج": رنسانس از قرن چهاردهم تا شانزدهم را شامل می‌شود.

گزینه ۲

۱۲۹

ترویج علوم انسانی غربی در کشورهای غیرغربی عمیق‌ترین تأثیر در توزیع فرهنگ غرب دارد. این پدیده فرهنگ‌های غیرغربی را از علم مبتنی بر بنیان‌های معرفتی دینی محروم می‌کند. با شکل‌گیری نهادهای بین‌المللی و بازارهای مشترک منطقه‌ای، سرمایه‌گذاری شرکت‌های بین‌المللی به منطقه خاص محدود نمی‌شود.

گزینه ۴

۱۳۰

دولت‌ها برای افزایش قدرت خود به سرمایه و پول بازرگانان نیاز داشتند و بازرگانان برای تجارت و سود، نیازمند حمایت نظامی دولتمردان بودند. بدین ترتیب، پیوند قدرت با ثروت و تجارت شکل گرفت.

گزینه ۳

۱۳۱

بخش فردی جهان انسانی به زندگی شخصی و فردی انسان‌ها بازمی‌گردد، هرکدام از ما، دانسته‌ها، تجربه‌ها و خلیات ویژه‌ای داریم که افراد دیگر با ما در آن‌ها شریک نیستند.

گزینه ۱

۱۳۲

قسمت اول: رویکرد صرفاً حسی و تجربی به علوم اجتماعی، مانع آن شد که جامعه‌شناسی نسبت به پدیده‌های اجتماعی داوری ارزشی و هنجاری کند.

قسمت دوم: دانشمندان علوم سیاسی از تناقضی که از نارضایتی مردم نسبت به نظام سیاسی لیبرال دموکراسی به وجود می‌آید، با عنوان پارادوکس (تناقض) دموکراسی یاد می‌کند.

قسمت سوم: ترویج علوم انسانی غربی در کشورهای غیرغربی، عمیق‌ترین تأثیر را در توزیع جهانی فرهنگ غرب ایفا می‌کند؛ زیرا این علوم موجب می‌شوند تا فرهنگ‌های معنوی و دینی، هویت خود را از نگاه فرهنگ غرب بازخوانی کنند.

گزینه ۲

۱۳۳

قسمت اول: انقلاب‌های آزادی‌بخش قرن بیستم، تقلیدهای بدلی از انقلاب‌های مدرن بودند.

قسمت دوم: انقلاب اکتبر ۱۹۱۷ میلادی روسیه، انقلابی بود که گرچه دیگر با انقلاب‌های مشابه اروپایی به دلیل رویکرد چپ و سوسیالیستی تفاوت داشت، ولی با خصلت سکولار و دنیوی خود در چارچوب آرمان‌ها و ارزش‌های روشنگری مدرن عمل می‌کرد. حرکت انقلابی مارکس مبتنی بر اصول و بنیان‌های تفکر مدرن بود و در تعارض با آن قرار نمی‌گرفت.

گزینه ۱

۱۳۴

رنسانس به معنای تجدید حیات و تولد دوباره است و دوره تاریخی از قرن چهاردهم تا شانزدهم میلادی را شامل می‌شود. دلیل نام‌گذاری این دوره به رنسانس، این است که غرب در این زمان به فرهنگ یونان و روم بازگشت.

گزینه ۱

۱۳۵

انسان مدرن با انقلاب صنعتی، تسلط و پیروزی بر طبیعت را به خود نوید می‌داد ولی از همین منظر، طبیعت نیز نخستین مسائل و مشکلات خود را نشان داد. بدین ترتیب رابطه متقابل انسان و طبیعت دچار اختلال گردید.

گزینه ۳

۱۳۶

چالش بین فرهنگی

گزینه ۳

۱۳۷

سایر موارد، صحیح نیستند.

گزینه ۲

۱۳۸

گونه دوم، فرهنگی است که عقاید، ارزش‌ها و هنجارهای آن در خدمت گروه و قوم خاصی نیست بلکه سعادت همه انسان‌ها را دنبال می‌کند و از عقاید و آرمان‌های مشترک انسانی سخن می‌گوید.

گزینه ۲

۱۳۹

امپراتوری رسانه‌ای، امپراتوری فرهنگی تازه تأسیسی است که کشورهای کمتر توسعه‌یافته در برابر آن آسیب‌پذیرترند.

گزینه ۴

۱۴۰

فرهنگ مدرن، طبیعت را ماده خام و بی‌جانی می‌داند که انسان اجازه هرگونه تصرفی در آن دارد.

گزینه ۲

۱۴۱

الف) توزیع هدفمند علوم طبیعی و علوم انسانی  
ب) فرهنگ عمومی  
ج) تثبیت مرجعیت علمی غرب

گزینه ۴

۱۴۲

کانون‌های ثروت و قدرت برای حفظ منافع خود از طریق سازمان‌های بین‌المللی، موانع موجود بر سر راه تجارت بین‌المللی را برمی‌دارند و استقلال سیاسی و اقتصادی کشورهای مختلف را مخدوش می‌سازند. انباشت ثروت، پدید آمدن شرکت‌های بزرگ چندملیتی و گسترش صنعت ارتباطات از اهمیت مرزهای سیاسی می‌کاست. برخورد استعماری غرب، جوامع غیر غربی را از نظر اقتصادی و سیاسی در موضع ضعف قرار داد. این پدیده نوعی خودباختگی فرهنگی در آن جوامع ایجاد کرد.

گزینه ۱

۱۴۳

سکولاریسم آشکار: باورها و فلسفه‌هایی را شامل می‌شود که آشکارا، ابعاد غیرمادی جهان هستی را انکار می‌کنند.



گزینه ۳

۱۴۴

استعمار به معنای اشغال یک سرزمین خارجی، با توسل به قدرت نظامی و سیاسی است.

گزینه ۳

۱۴۵

در دوران خلافت، ارزش‌ها، هنجارها و رفتارهای جاهلی دوباره در جامعه اسلامی نمایان شد و به تدریج قدرت در جامعه اسلامی را بر اساس روابط قبیله‌ای و عشیره‌ای شکل داد. فرهنگ جاهلی در عصر نبوی تا فتح مکه، در برابر اسلام مقاومت آشکار می‌کرد. در سال نهم هجرت، گروه‌های مختلف برای پذیرش اسلام از سراسر شبه‌جزیره به مدینه آمدند.

گزینه ۳

۱۴۶

هرکدام از ما دانسته‌ها، تجربه‌ها و خلیات ویژه‌ای داریم که افراد دیگر با ما در آن‌ها شریک نیستند.

گزینه ۱

۱۴۷

بلوک شرق شامل شوروی سابق، کشورهای اروپای شرقی و چین بود و بلوک غرب، آمریکا و اروپای غربی را در بر می‌گرفت.

گزینه ۲

۱۴۸

بین دو بخش ذهنی و فرهنگی جهان انسانی تناسب و هماهنگی وجود دارد. هر فرهنگی نوع خاصی از عقاید و خصوصیات ذهنی را در افراد به وجود می‌آورد و به همان نوع از عقاید و خصوصیات، اجازه بروز می‌دهد. هر نوع عقیده و اخلاقی نیز فرهنگی متناسب با خود را جستجو می‌کند.

گزینه ۲

۱۴۹

جنبش عدالت‌خانه از آن جهت که ساختار سیاسی جامعه را تغییر می‌داد، یک انقلاب اجتماعی بود.

گزینه ۱

۱۵۰

فرهنگ‌هایی که عقاید و ارزش‌هایشان ناظر به قوم و منطقه خاصی است و نگاه سلطه‌جویانه ندارند جهانی نمی‌شوند. فرهنگی که عقاید، ارزش‌ها، هنجارها و رفتارهای آن مطابق نیازهای فطری باشد همان فرهنگ حق است. فرهنگ‌های جبرگرا و غیرمسئول زمینه نفوذ سلطه‌گران را فراهم می‌آورند.





گزینه ۲

۱۵۱

- سوفسطائیان به سبب اختلاف نظرها و مغالطه‌هایی که خودشان بدان متوسل می‌شدند، اصل امکان شناخت واقعیت را زیر سؤال برده و مدعی بودند که نه از راه حس و نه از راه عقل، می‌توان به حقیقت رسید.  
- از نظر ارسطو عقل می‌تواند به اموری ماورای حس پی برد و آن‌ها را اثبات نماید.

گزینه ۱

۱۵۲

هر کاری را که انسان به حکم اطاعت از وجدان و نه به خاطر رسیدن به منفعت و هدفی انجام دهد، آن فعل، خیر اخلاقی شمرده می‌شود - معیار فعل اخلاقی، حقیقتی است که انسان را به سوی عمل خیر دعوت می‌کند.

گزینه ۴

۱۵۳

بسیاری از فیلسوفان و آدم‌های عادی که تفکر فلسفی دارند به حقیقت نرسیده‌اند و منحرف شده‌اند.

گزینه ۳

۱۵۴

سقراط می‌گوید: "اکنون که خداوند مرا مأمور کرده تا در جستجوی دانش بکوشم و آن را به دیگران بیاموزم، آیا پسندیده است که از ترس مرگ یا هر خطر دیگری، از فرمان الهی سر بتابم؟ بلی، اگر چنین گناهی از من سر بزند، سزاوار است که دادگاهی تشکیل دهند و بگویند سقراط به خدا اعتقاد ندارد." پس سقراط در صورت ترک کوشش در جستجوی دانش و آموزش آن به دیگران که فرمان الهی است خود را سزاوار این اتهام می‌داند.

سقراط در بخشی از سخنان خود می‌گوید: بگذارید افتراپی را که از دیرباز به من نسبت داده‌اند و ملتوس هم همان را تکرار کرد یادآوری کنم. آنان می‌گویند الف) سقراط رفتاری خلاف دین ما آتئیان در پیش گرفته ب) در پی آن است که به اسرار آسمان و زمین دست یابد و باطل را حق جلوه دهد و این کار را به دیگران هم می‌آموزد.

گزینه ۲

۱۵۵

تمام موجودات جهان با همه گوناگونی و تنوع، در یک حقیقت مشترک‌اند و این حقیقت همان هستی و موجودیت آن‌هاست. این موجودات به دلیل همین ویژگی‌های مشترک، قوانین عام و مشترکی نیز دارند.

گزینه ۱

۱۵۶

روبه‌رو شدن با مسأله یا مجهول (?) اولین مرحله در هر نوع اندیشه‌ورزی و تفکری است. بررسی سایر گزینه‌ها: گزینه ۲: قسمت‌های دوم و سوم نادرست است. گزینه ۳ و ۴: طرح پرسش‌های فلسفی مرحله دوم تفکر فلسفی است نه وجه اشتراک هر نوع تفکری.

این پرسش در واقع بخشی از استدلال پارمنیدس است، اگر از لاجود (چیزی) به وجود آید (هرگز موجود نمی‌شود)، زیرا از هیچ، هیچ چیز به وجود نمی‌آید. پارمنیدس می‌گوید، اگر چیزی از وجود به وجود آید، یعنی از قبل بوده و پدید نیامده است.

گزینه سوم بیانگر نظر ملاصدرا درباره ماهیت انسان است. روح بر اساس این مکتب فهمیده شده به بدن نیست، بلکه نتیجه رشد و تکامل خود جسم و بدن است. به عبارت دیگر از نظر این گروه، روح و بدن دو چیز مجزا نیستند که کنار هم قرار گرفته است، بلکه این‌ها وحدتی حقیقی دارند. به گونه‌ای که یکی (روح) باطن دیگری (بدن) است، بنابراین هر اتفاقی در روح بیفتد در بدن ظاهر می‌شود و هر اتفاقی در بدن بیفتد در روح تأثیر می‌گذارد، اما ابن‌سینا معتقد است که وقتی بدن دوره جنینی را در رحم مادر گذراند و به مرحله‌ای رسید که صاحب همه اندام‌های انسانی شد، خداوند روح را به آن اعطا می‌کند.

جرزه به معنای خروج قوه عقل از اعتدال و رفتن به سوی افراط است. فردی که این ویژگی را دارد پیش از آنکه بخواهد بیاموزد به دنبال شبهات و گیر انداختن دیگران است.

دوری از مغالطه‌ها حاصل یادگیری منطق است. علم منطق در کنار علم فلسفه هرکدام بر ما می‌آموزند که چگونه استقلال در اندیشه داشته باشیم و افکار دیگران را با دلیل و برهان بپذیریم، به ما می‌آموزند از عادات غیرمنطقی رهایی یابیم، اما ثمره نهایی فراگیری علم منطق دوری از مغالطه است.

(الف) معرفت‌شناسی، بخشی از فلسفه است که به خود پدیده شناخت می‌پردازد.  
(ب) علم و دانش بشر در طول تاریخ پیشرفت کرده است و در واقع، دلیل وجود امکان شناخت است.

فیلسوفان مسلمان عقل را منبع شناخت فضیلت‌ها و رذیلت‌ها می‌دانند و این عقل را، از آن جهت که رفتار خوب و بد انسان را تشخیص می‌دهد عقل عملی می‌نامند.

رد گزینه‌ها:

- ۳- یکی از مهم‌ترین بحث‌های فلسفی (فلسفه اولی است) بررسی توانایی در دریافتن قانون علیت است.  
۴- توانایی انسان در شناخت هستی همراه با شناسایی ابزار شناخت هستی مهم‌تر از معرفت بر وجود است.

گزینه ۴

۱۶۴

- فهم فلسفی موارد زیر را جست‌وجو میکند:
- ۱- برپایی کردن زندگی بر پایه حقیقت
  - ۲- رسیدن به باورهای درست
  - ۳- استفاده از ظرفیت عقلانی بیشتر
  - ۴- استوار کردن زندگی بر اساس حقیقت

گزینه ۲

۱۶۵

بدون در دست داشتن پاسخ درست و قانع‌کننده‌ای نمی‌توان به سرانجام روشنی درباره جهان و هستی‌شناسی و تفکرات بنیادی دست یافت و این مهم به عهده دانش فلسفه است.

گزینه ۱

۱۶۶

فلاسفه مسلمان عقل را منبع شناخت فضیلت‌ها و رذیلت‌ها می‌دانند و این عقل را از آن جهت که رفتار خوب و بد انسان را تشخیص می‌دهد "عقل عملی" می‌نامند.

گزینه ۳

۱۶۷

دکارت معتقد بود ذهن و بدن دو چیز مجزا و متفاوت از یکدیگر هستند. (غلط بودن "د")

گزینه ۲

۱۶۸

مولوی معتقد است که حقیقت انسان مربوط به عالم برتر است. درحالی‌که بسیاری این بدن را که سایه آن حقیقت است، اصل تلقی می‌کنند. سایر گزینه‌ها بیانگر نظر ابن‌سینا در مورد روح انسان است.

گزینه ۳

۱۶۹

از منظر پروتاگوراس حقیقت در نظر افراد مختلف می‌تواند متفاوت باشد زیرا، حقیقت هرچیزی است که حواس هر فرد به آن گواهی دهد، نه اینکه همه بدان گواهی دهند.

گزینه ۱

۱۷۰

فرانسیس بیکن

گزینه ۱

۱۷۱

شناخت‌هایی که از راه تأمل به روی یافته‌های درونی عقل حاصل می‌شوند درون‌نگری گفته می‌شود - درون‌نگری به امور درون ذهن مربوط می‌شود و نه روابط بین اشخاص.



گزینه ۴

۱۷۲

هیچ کدام از ابزارهای شناختی مخصوص یک گروه نیست، به جز معرفت و حیانی که مخصوص پیامبران است.

گزینه ۱

۱۷۳

از نشانه‌های ارزش و اعتبار شناخت حسی که زمینه تفکر عقلی قرار می‌گیرد توانایی ما در شناخت تفاوت و تمایزهای اشیا است.

گزینه ۴

۱۷۴

الف) تشخیص اراده داشتن دیگری از طریق درون‌نگری حاصل نمی‌شود بلکه مستلزم مشاهده تجربی است. انسان ویژگی‌های رفتار ارادی را ابتدا درون خود می‌یابد و اگر مشابه این رفتار را در موجود دیگری مشاهده کرد، پی می‌برد که آن موجود نیز دارای اراده است.

ب) تأمل عقلانی قادر است بدون تجربه به دانستنی‌هایی مانند ریاضی دست یابد.

ج) ارسطو در طبیعیات خود درباره اقسام علت صحبت کرده است.

گزینه ۲

۱۷۵

رد گزینه ۱) افلاطون معتقد بود که عالم مثل را هم با شهود می‌توان درک کرد و هم با عقل

رد گزینه‌های ۳ و ۴) درک جهان برتر تنها با عقل و حس امکان‌پذیر است.

گزینه ۱

۱۷۶

تا زمانی که انسان با همان سوال‌های معمولی و روزانه روبه‌رو است و به دنبال پاسخ آن‌ها است، در مرحله اول تفکر قرار دارد که می‌توان آن را "تفکر غیرفلسفی" نامید.

گزینه ۱

۱۷۷

برای دانش فلسفه نمی‌توان از نظر زمانی آغازی تعیین کرد. همان‌طور که نمی‌توان گفت فلسفه ابتدا در کدام سرزمین پدید آمده است. البته این سخن درباره همه دانش‌ها صدق می‌کند.

گزینه ۳

۱۷۸

پاسخ مسائل فلسفی را نمیتوان از طریق تجربه به دست آورد از تفکر و تعمق تحلیل دانسته‌ها و روش استدلالی برای یافتن پاسخ مسائل فلسفی استفاده می‌شود.

گزینه ۴

۱۷۹

مسائل فلسفی از جهت روش مانند مسائل ریاضی هستند که استفاده از حواس و ابزار به حل آن‌ها کمک نمی‌کند و فقط با عملیات فکری و استدلالی باید به جواب مسئله‌ها دست یافت.

گزینه ۱

۱۸۰

دیدگاه مابعدالطبیعه کانت، با فیلسوفان نامبرده شده در تضاد است، پس کانت پرورش روح را در نظر نمی‌گیرد.

گزینه ۴

۱۸۱

لوب آهیانه‌ای در حافظه کوتاه‌مدت و حافظه کاری نقش دارد.

گزینه ۲

۱۸۲

ابراز خشم از نشانه‌های رشد هیجانی در انسان است.

گزینه ۲

۱۸۳

به کارگیری راه‌حل مناسب برای حل مسئله عبارت مربوط به مثال ذکر شده است.

گزینه ۲

۱۸۴

قشر خاکستری "پیش‌پیشانی" که در لوب پیشانی قرار دارد، در "تکلم، ثبات ادراکی و کنترل حرکات ظریف و حافظه" نقش مهمی را ایفا می‌کند.

گزینه ۳

۱۸۵

فشار روانی عبارت است از: نیاز برای دوباره سازگارشدن با شرایط جدید زندگی

گزینه ۳

۱۸۶

با رشد هیجانی و اجتماعی در کودکان "مفهوم خود" به شکل مثبتی در آنان شکل می‌گیرد و به کودکان این اطمینان را می‌دهد که نسبتاً مستقل رفتار کنند.

گزینه ۳

۱۸۷

عدم شناسایی دقیق توانمندی‌ها باعث استفاده از راه‌حل‌های غیر منطقی می‌شود. مانند: کسی که صرفاً با خوردن قرص لاغری بدون ورزش و پرهیز بخواد کاهش وزن داشته باشد. در اینجا دانش‌آموزی که بدون تلاش فقط با مطالعه شب امتحان می‌خواهد نتیجه مقبول و نمره خوب بگیرد، نشانگر این موضوع است که از راه‌حل‌های غیرمنطقی استفاده کرده است.

گزینه ۳

۱۸۸

بررسی عبارت نادرست:

(۳) انتخاب بهترین اولویت از دغدغه تصمیم‌گیرندگان است.

گزینه ۲

۱۸۹

ترس - خشم - محبت ← هیجان‌های ساده  
احساس پشیمانی، سپاسگزاری و ترحم ← هیجان‌های مرکب  
بررسی سایر گزینه‌ها:

گزینه ۱: ساده - ساده - مرکب - مرکب

گزینه ۳: مرکب - مرکب - ساده - ساده

گزینه ۴: ساده - مرکب - ساده - مرکب

گزینه ۳

۱۹۰

تعریف عملیاتی موجب سهولت در اندازه‌گیری می‌شود. در بین گزینه‌ها، تنها در گزینه ۳ تعریف عملیاتی افسردگی به کار رفته است؛ زیرا کلمه مقیاس، آزمون، پرسشنامه و مانند این‌ها نشانگر تعریف دقیق، شفاف و قابل اندازه‌گیری پدیده موردنظر است. سایر تعاریف، تعاریف لغوی افسردگی محسوب می‌شوند.

گزینه ۳

۱۹۱

در بعضی مواقع تصمیم‌گیری با خطر همراه است. در چنین حالتی اطمینان کافی به نتایج تصمیم‌گیری وجود ندارد.

گزینه ۳

۱۹۲

هر سه گزینه‌های: ۱ (توجه)، ۲ (تفسیر اطلاعات یعنی ادراک) و ۴ (حافظه، قضاوت و استدلال) مربوط به حوزه رشد شناختی هستند؛ اما گزینه ۳ که نشان‌دهنده اصرار بر خواسته‌ها است به حوزه رشد هیجانی مربوط می‌شود.

گزینه ۲

۱۹۳

ما به تمام چیزهایی که در دامنه توجه مان قرار می‌گیرد آگاهی کامل نداریم. روانشناسان به این پدیده آماده سازی می‌گویند.

گزینه ۳

۱۹۴

عبارت ذکرشده مربوط به سبک پردازش افراد و انتظارات آن‌ها می‌باشد. دقت کنید تمرکز جزئی از منابع توجه نمی‌باشد.

گزینه ۲

۱۹۵

الف) مثال ذکرشده مربوط به موضوع عوامل پایدار است.  
ب) در این عبارت درماندگی آموخته‌شده مثال زده شده است.

گزینه ۱

۱۹۶

نوع پردازش در غالب نوجوانان و بزرگسالان مفهومی است و در کودکان ادراکی است.  
رمزگردانی در بزرگسالان به صورت کلی و خلاصه است.  
رمزگردانی در کودکان به صورت جزءبه‌جزء می‌باشد.



گزینه ۳

۱۹۷

در مانع سوگیری تأیید، فرد صرفاً از اطلاعاتی که دیدگاهش را تأیید کند، استفاده می‌کند، هرچند این اطلاعات غلط و نادرست باشد.

گزینه ۲

۱۹۸

عالی‌ترین و پیچیده‌ترین فعالیت شناختی انسان تصمیم‌گیری است.

گزینه ۱

۱۹۹

مثال‌های ذکرشده به ترتیب مربوط به عوامل عاطفی - گذشت زمان و عدم رمزگردانی از مجموعه عوامل ایجاد فراموشی می‌باشند.

گزینه ۲

۲۰۰

راه رفتن، یادداشت‌برداری، برجسته کردن مفاهیم، خلاصه‌نویسی، رسم نمودار و حرکاتی از این قبیل، در استفاده از چند روش حرکتی بسیار مفید است.

گزینه ۳

۲۰۱

در اینجا دونه علامت حاضر را ردیابی نکرده است پس، از دست دادن محرک هدف اتفاق افتاده است.

گزینه ۲

۲۰۲

حافظه معنایی دربرگیرنده اطلاعات باثبات درباره دنیای پیرامون ما است که شامل واژه‌ها، ایده‌ها، مفاهیم، ساختارها و نمادهای کلامی است.

بررسی سایر گزینه‌ها:

۱ و ۴) حافظه‌های رویدادی و اظهاری انواع دیگری از حافظه بلندمدت است که در کتاب درسی آورده نشده است.

۳) حافظه رویدادی دربرگیرنده خاطرات و رویدادهایی است که برای فرد اتفاق می‌افتد و وابسته به زمان و مکان است.

گزینه ۲

۲۰۳

استفاده از آزمون‌ها، چگونگی اجرا و تفسیر آن باید به همراه سایر روش‌ها باشد. توجه کنید که به غلط نوشته شده است که مصاحبه‌ها نیز باید به همین صورت باشند.

گزینه ۱

۲۰۴

خرد کردن

گزینه ۳

۲۰۵

منظور از اصل شکل و زمینه این است که ادراک ما از یک شکل، تحت تاثیر زمینه‌های مختلف، تغییر می‌کند.

گزینه ۱

۲۰۶

اگر حواس مختلف درگیر انجام دادن یک تکلیف باشد، مثل: نقاشی کشیدن و نگاه کردن به الگوی آن، توجه متمرکز ایجاد می‌شود، اما در سایر گزینه‌ها، دو تکلیف مختلف به صورت هم‌زمان انجام داده شده که مانع ایجاد توجه متمرکز می‌شود.

گزینه ۴

۲۰۷

مرور کارآمد مطالب موجب کنترل اثر گذشت زمان بر فراموشی می‌شود.

گزینه ۳

۲۰۸

هر سه گزینه‌های ۱، ۲ و ۴ یعنی پردازش بر اساس دوام، لطافت (نرمی) و قیمت (هزینه) نشانگر پردازش مفهومی هستند که در دوره نوجوانی بروز می‌یابد، اما ارزشمند دانستن هدیه صرفاً بر اساس اندازه و بزرگی آن نشانگر پردازش ادراکی است که به دوره کودکی مربوط می‌شود.

گزینه ۴

۲۰۹

حداقل انرژی لازم برای تحریک اندام حسی را آستانه مطلق می‌گویند.

گزینه ۴

۲۱۰

در شیوه خردگرایانه با کمک فلسفه و روش‌های مبتنی بر منطق به حقیقت چیزی پی‌می‌برند. فیلسوفان از این روش استفاده می‌کنند.

