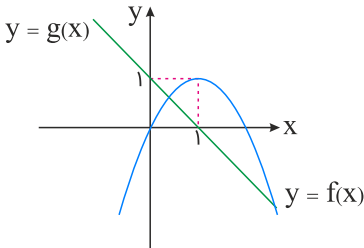


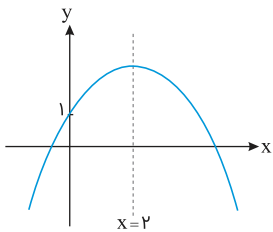


۱ نمودار تابع با ضابطه‌های سهمی $y = f(x)$ و خط راست $y = g(x)$ در صفحه مختصات مطابق شکل زیر داده شده است. مجموع جواب‌های معادله $f(x) = g^2(x)$ کدام است؟



- (۱) -۲
- (۲) $-\frac{1}{2}$
- (۳) $\frac{1}{2}$
- (۴) ۲

۲ نمودار سهمی $f(x) = -3x^2 + bx + c$ مطابق شکل زیر می‌باشد، حاصل $b - c$ کدام است؟

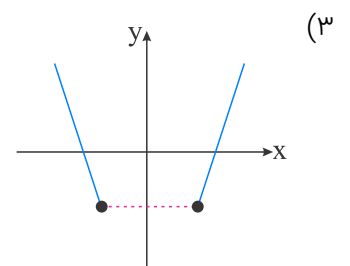
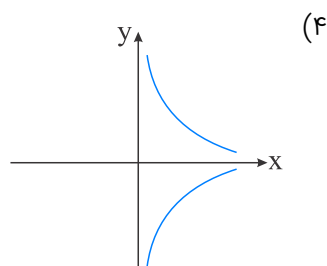
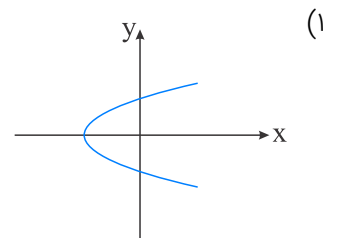
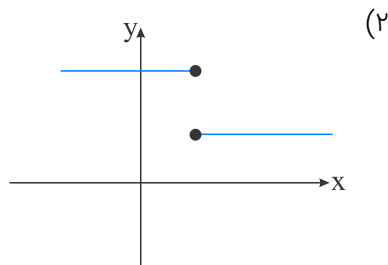


- (۱) ۱۳
- (۲) -۱۱
- (۳) ۱۱
- (۴) -۱۳

۳ نقطهٔ مینیمم سهمی به معادلهٔ $y = ax^2 - 8x + c$ برابر $(2, -3)$ می‌باشد. $a - c$ کدام است؟

- (۱) ۵
- (۲) ۲
- (۳) -۳
- (۴) -۴

۴ کدام یک از نمودارهای زیر یک تابع است؟



محور تقارن تابع $f(x) = -3x^2 + 4x$ خط به معادله $2y + 3x = 1$ را با کدام عرض قطع می‌کند؟

- (۱) $-\frac{1}{2}$ (۲) $-\frac{3}{2}$
(۳) $\frac{1}{2}$ (۴) $\frac{3}{2}$

کدام گزینه راجع به سهمی به معادله $y = x^2 + 4x + 1$ صحیح است؟

- (۱) کمترین مقدار تابع برابر -3 است. (۲) کمترین مقدار تابع برابر -2 است.
(۳) بیشترین مقدار تابع برابر -3 است. (۴) بیشترین مقدار تابع برابر -2 است.

در معادله درجه دوم $-3x^2 + (m+4)x - (m+1) = 0$ اگر حاصل ضرب دو ریشه معادله برابر 3 باشد، تفاضل دو ریشه کدام است؟

- (۱) 4 (۲) 8
(۳) 6 (۴) 2

معادله $\frac{ax^3 + 2x}{x+1} = x^2 - x$ دارای سه ریشه حقیقی متمایز است. کدام نامساوی زیر همواره برقرار است؟

- (۱) $a < -2$ (۲) $a \geq -2$
(۳) $a \leq 1$ (۴) $a < 1$

نمودار تابع با ضابطه $f(x) = ax^2 + bx + c$ محور x ها را در نقطه‌ای به طول 1 و محور y ها را در نقطه‌ای به عرض -6 قطع کرده و از نقطه $(-2, -6)$ می‌گذرد. $f(-1)$ کدام است؟

- (۱) -8 (۲) -7
(۳) -5 (۴) -4

اگر برد تابع $f = \{(1, 2), (3, 2x+1), (4, -1)\}$ دو عضو داشته باشد، مجموع مقادیر ممکن برای x کدام است؟

- (۱) -1 (۲) $\frac{1}{2}$
(۳) $-\frac{1}{2}$ (۴) 1

اگر در داده‌ها، داده دورافتاده وجود نداشته باشد، کدام معیار گرایش به مرکز مناسب است؟

- (۱) مد (۲) انحراف معیار
(۳) میانگین (۴) میانه

در یک نظرسنجی، برای بررسی علل علاقه دانش‌آموزان یک مدرسه به درس ریاضی، نمره ریاضی آنان ثبت شده است و داده‌های $14, 17, 10, 19$ و 20 به دست آمده است. اولین اشتباه در کدام مرحله از چرخه آمار رخ داده است؟

- (۱) مرحله اول (۲) مرحله دوم
(۳) مرحله سوم (۴) مرحله چهارم



در بعضی از بررسی‌های آماری، مانند اندازه‌گیری ضریب هوشی افراد، میزان خوشبختی یا میزان اختلالات روانی اگر از افراد متخصص در حوزه مربوطه استفاده نکنیم ممکن است در گام چرخه آمار اشتباه رخ دهد که در این صورت

(۱) اول - گام‌های دوم الی پنجم زیر سؤال می‌روند.

(۲) دوم - گام‌های سوم الی پنجم زیر سؤال می‌روند.

(۳) سوم - گام‌های چهارم و پنجم زیر سؤال می‌روند.

(۴) چهارم - فقط گام پنجم زیر سؤال می‌رود.

در یک کشور می‌خواهیم یک گروه کوهنوردی از یک کلاس مدرسه عادی را مورد بررسی قرار دهیم. جنسیت مرد را با ۱ و زن را با ۲ نمایش می‌دهیم. ضمناً ورزش فوتبال را با ۱ والیبال را با ۲ بسکتبال را با ۳ و شنا را با ۴ نمایش می‌دهیم. حداقل در چند مورد جدول زیر، باید عملیات اصلاح یا پاکسازی انجام گیرد؟ (تعداد افراد انتخاب شده ۱۰ نفر هستند)

شماره دانش‌آموز	جنسیت	سن	ورزش موردعلاقه	قد (سانتی‌متر)	وزن (کیلوگرم)	گروه خونی
۹	۱	۱۸	۱	۱۴۰	۶۰	B
۸	۱	۱۸	۱	۱۷۱	۵۲	A
۱	۲	۱۸	۲	۱۵۰	۶۳	AB
۳	۲	۱۸	۳	۳/۷	۴۸	A
۷	۲	۱۸	۳	۲۰۰	۲/۵	B
۵	۱	۱۸	۲	۱۶۰	۸۰	O ⁺
۴	۴	۶۸	۴	۱۸۲	۷۲۰	B
۹۳	۱	۱۸	۱	۱۷۵	۴۸	B
۲	۲	۱۸	۱	۱۵۶	۱۰۰	A
۱۰	۲	۱۸	۴	۴۳۰	۵۳	C

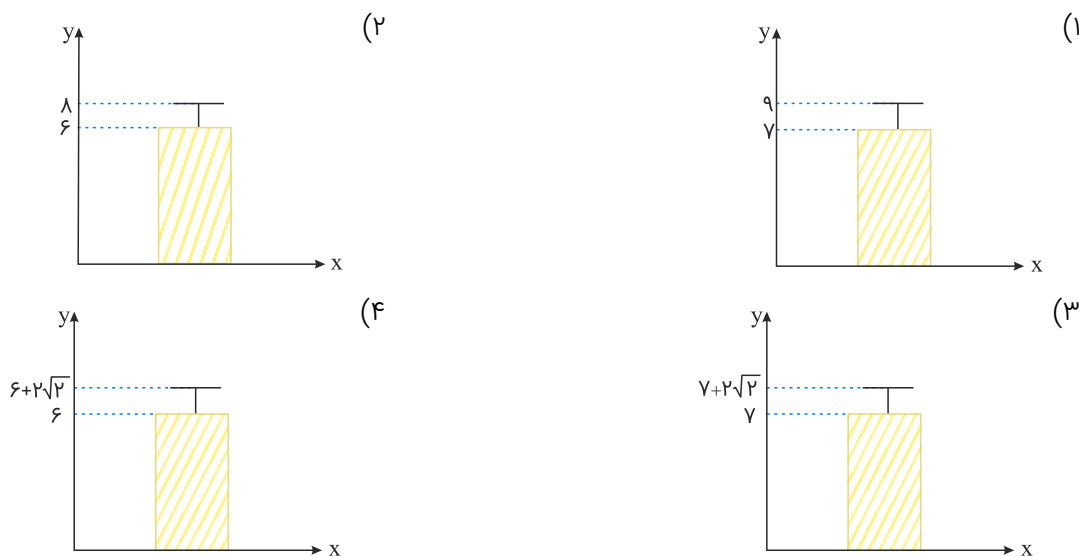
(۲) ۶

(۱) ۵

(۴) ۸

(۳) ۷





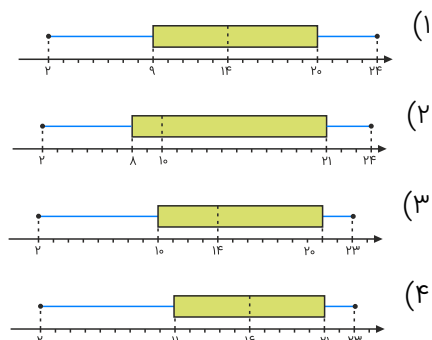
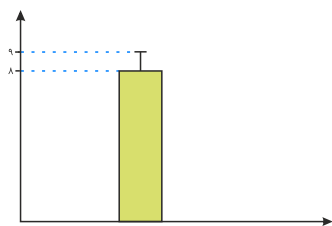
در کدام یک از گام‌های چرخه آمار، سعی می‌کنیم اطلاعات کیفی را به اطلاعات کمی تبدیل کنیم، همچنین در این گام کار عملی انجام نمی‌دهیم و بیشتر، روش‌های اندازه‌گیری و واحد اندازه‌گیری را مشخص می‌کنیم؟

- (۱) اول
(۲) دوم
(۳) سوم
(۴) چهارم

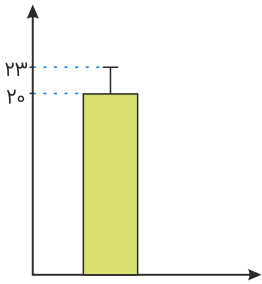
چند مورد از موارد زیر در مورد متغیرها و مقیاس‌های اندازه‌گیری آن‌ها صحیح است؟
 الف) مقیاس‌های اندازه‌گیری متغیرهای کیفی، اسمی و ترتیبی است.
 ب) رتبه افراد در کنکور یک متغیر کیفی است.
 پ) دمای هوای شهرها یک متغیر کمی نسبتی است.
 ت) مقیاس‌های اندازه‌گیری متغیرهای کمی، فاصله‌ای و ترتیبی است.

- (۱) ۴
(۲) ۱
(۳) ۲
(۴) ۳

می‌خواهیم نمودار زیر را به نمودار جعبه‌ای تبدیل کنیم. کدام گزینه می‌تواند درست باشد؟
 (اطلاعات مورد نیاز: $IQR = 12$ و $R = 20 + S$ و $\min = 2$ و میانگین $\times 2 =$ میانه)



نمودار زیر مربوط به داده‌های حاصل از یک بررسی آماری است. اگر این داده‌ها را ۲ برابر کرده و سپس ۱ واحد به آن‌ها اضافه کنیم، اختلاف اعداد میانگین و واریانس جدید بدون در نظر گرفتن واحدهایشان کدام است؟



(۱) ۴

(۲) ۵

(۳) ۲۲

(۴) ۲۳

بیان مسئله در علم آمار شامل کدام یک از موارد زیر است؟

۲۰

(۱) انتخاب نمونه تصادفی (۲) استفاده از میانه و چارک‌ها

(۳) شفاف‌سازی مسئله با طرح پرسش (۴) روش اندازه‌گیری

پاسخ درست و کامل دو سؤال زیر در کدام گزینه، مطرح شده است؟

۲۱

(الف) "....." با دقت درباره منافع و هزینه‌ها کمک می‌کند، سازمان‌ها و کشورها در استفاده از منابع و امکاناتشان بهترین‌ها را انتخاب کنند، نتیجه این تلاش فکری، پدید آمدن "....." است. با گسترش و پیشرفت تمدن بشری این نتیجه تلاش فکری بشر نیز تکامل یافت، و با عنوان "....." در جایگاه یکی از مهم‌ترین دانش‌های بشری و علوم دانشگاهی قرار گرفت.
(ب) عوامل مولد انسانی عبارت‌اند از: صاحب کسب و کار و محصول یا "....." و کارگر ساده یا "....." و ابزار تولید یا "....." که در واقع حاصل کار گذشته انسان‌ها است.

(۱) الف) علم اقتصاد - اندیشه اقتصادی - دانش اقتصاد (ب) مدیر - نیروی کار - سرمایه مالی

(۲) الف) دانش اقتصاد - اندیشه اقتصادی - علم اقتصاد (ب) کارفرما - نیروی کار - سرمایه فیزیکی

(۳) الف) اندیشه اقتصادی - دانش اقتصاد - علم اقتصاد (ب) کارآفرین - نیروی کار بدون تخصص - منابع طبیعی

(۴) الف) دانش اقتصاد - علم اقتصاد - اندیشه اقتصادی (ب) متخصص - نیروی کار بدون تخصص - منابع مادی

پاسخ درست و کامل پرسش‌های زیر در کدام گزینه مطرح شده است؟

۲۲

(الف) کدام اثر و نتیجه، مربوط به برقراری ارتباط بین عرضه‌کنندگان و تقاضاکنندگان سرمایه در فعالیت‌های بورس تلقی می‌شود؟
(ب) دو مؤسسه تولید محصولات صنعتی و تولید محصولات کشاورزی در استفاده از کدام نهادهای تولید، اشتراک دارند؟
(ج) باتوجه به مشکلات عدیده در دوران استفاده از کالاهای پولی انسان با استفاده از پول "....." از به‌کارگیری کالاها در مبادلات رهایی یافت و استفاده از برخی فلزات از جمله "....." را جایگزین آن‌ها نمود.
(د) برخی از انواع بازارها را می‌توان دید که در قالب حراجی‌ها به دو صورت "....." فعالیت می‌کنند. فروشندگان آثار هنری با برگزاری نمایشگاه‌ها و حراجی‌ها از روش "....." و خریداران عمده کالاها و خدمات مثل خریدهای دولتی از روش "....." استفاده می‌کنند.

(۱) الف) کاهش نرخ تورم (ب) ماشین‌آلات (ج) کاغذی - اسکناس (د) مزایده و مناقصه - مناقصه - مزایده

(۲) الف) تنظیم معاملات بازار سرمایه (ب) نیروی کار (ج) فلزی - طلا و نقره (د) مناقصه و مزایده - مزایده - مناقصه

(۳) الف) افزایش حجم سرمایه‌گذاری (ب) مواد اولیه (ج) فلزی - مفرغ و نیکل (د) رقابت و انحصار - مزایده - مناقصه

(۴) الف) اجرای پروژه‌های بزرگ خصوصی و دولتی (ب) سردخانه (ج) پول کاغذی - رسیدهای جایگزین پول (د) رقابت و انحصار -

مزایده - مناقصه

جدول زیر نمایانگر اطلاعات ارائه شده در یک جامعه فرضی است، باتوجه به مندرجات جدول:

(الف) میزان "حجم شبه پول" این جامعه چقدر است؟

(ب) ارزش پولی سپرده‌های غیردیدیاری کدام است؟

(ج) حجم کل "پول موجود یا کل نقدینگی" این جامعه، کدام است؟

۱	ارزش پولی موجودی سپرده‌های مدت‌دار مردم	۴۸۰ واحد
۲	ارزش پولی مجموع سپرده‌های دیداری و غیردیدیاری مردم	۱۲۰۰ واحد
۳	ارزش پولی مجموع مسکوکات در دست مردم	$\frac{۲}{۳}$ موجودی اسکناس‌ها
۴	ارزش پولی مجموع اسکناس‌ها	۱۵۰۰ واحد
۵	ارزش پولی سپرده‌های دیداری مردم	۱۲۰ واحد
۶	ارزش پولی حساب‌های قرض‌الحسنه	۱۶۳۰ واحد

(۲) الف (۲۱۷۰ - ب) ۱۰۰۸ - ج) ۵۳۳۰

(۱) الف (۲۷۱۰ - ب) ۱۰۸۰ - ج) ۵۳۳۰

(۴) الف (۲۱۷۰ - ب) ۱۰۸۰ - ج) ۵۰۳۳

(۳) الف (۲۷۱۰ - ب) ۱۰۰۸ - ج) ۵۰۳۳

باتوجه به اطلاعات ارائه شده در جدول زیر، نتیجه عملکرد سالیانه یک بنگاه اقتصادی با ۱۵ نفر کارمند و تولید سالیانه ۲۲۰۰ دستگاه

هریک به ارزش: ۱,۲۰۰,۰۰۰ ریال کدام است؟

۱	اجاره‌بهای ماهیانه کارگاه تولیدی	۱۲,۰۰۰,۰۰۰ ریال
۲	حقوق متوسط ماهیانه هر فرد کارمند تولیدی و اداری	۸۵۰,۰۰۰ ریال
۳	خرید مواد اولیه موردنیاز سالیانه به ارزش	۱۸۵,۰۰۰,۰۰۰ ریال
۴	هزینه استهلاک سالیانه ماشین‌های تولیدی	معادل ۳۰٪ حقوق سالیانه کارمندان

(۲) سود ۲,۱۲۱,۱۵۰,۰۰۰

(۱) زیان ۲,۱۱۲,۱۵۰,۰۰۰

(۴) سود ۲,۱۱۲,۱۰۰,۰۰۰

(۳) زیان ۲,۲۱۱,۱۰۰,۰۰۰



کدام گزینه، دربردارنده پاسخ درست و کامل دو سؤال زیر است؟

الف) همه گزینه‌ها به استثنای گزینه "....." بیانگر معنا و مفهوم "حیازت" است؟

ب) اگر کشوری با خلق مزیت‌های جدید اقتصادی، امکان تأمین بعضی نیازها را در داخل فراهم کند و به علم و فناوری و اقتصاد دانش بنیان توجهی بیشتر داشته باشد:

۱) الف) بدون آن اولین تولید انسان، امکان‌پذیر نبوده است. ب) می‌توان در تجاری‌سازی فناوری‌های نوین توفیق یابد.

۲) الف) انسان، منابع طبیعی را با استفاده از ابزار به تولید می‌رساند. ب) به وضعیت استقلال اقتصادی نزدیک می‌شود.

۳) الف) برداشت از محصول آماده طبیعت، موجب مالکیت فردی می‌شود. ب) قادر خواهد بود در بازارهای فروش کالاهای صادراتی تنوع ایجاد کند.

۴) الف) انسان محصول آماده طبیعت را بدون اینکه کاری روی آن انجام دهد، مستقیماً برداشت می‌کند. ب) امکان وابستگی به درآمدهای نفتی را کاهش داده و از وضعیت تک‌محصولی فاصله می‌گیرد.

باتوجه به اطلاعات ارائه شده در جدول زیر، نتیجه عملکرد سالیانه یک بنگاه اقتصادی با ۱۲ نفر کارمند و تولید سالیانه ۴۰۰ دستگاه هرکدام به ارزش: ۹۰۰,۰۰۰ ریال کدام است؟

۱	اجاره‌بهای ماهیانه کارگاه تولیدی	۱۰,۰۰۰,۰۰۰ ریال
۲	حقوق متوسط ماهیانه هر فرد کارمند اداری و تولیدی "معادل"	۷۰۰,۰۰۰ ریال
۳	خرید مواد اولیه موردنیاز سالیانه به ارزش	۱۷۸,۰۰۰,۰۰۰ ریال
۴	هزینه استهلاک سالیانه ماشین‌های تولیدی	معادل ۲۵ درصد حقوق سالیانه کارمندان



۲) سود ۴۳,۲۰۰,۰۰۰

۱) زیان ۴۲,۲۰۰,۰۰۰

۴) سود ۶۳,۰۰۰,۰۰۰

۳) زیان ۶۴,۰۰۰,۰۰۰

نیازهای انسان و منابع و امکانات او است.

۲) نامحدود - محدود

۱) محدود - نامحدود

۴) نامحدود - نامحدود

۳) محدود - محدود

باتوجه به اطلاعات جدول زیر، با فرض اینکه عمر مفید ماشین‌آلات ۲۵ سال باشد، در این صورت:

الف) میزان هزینه استهلاک

ب) مقدار درآمد خالص سالیانه این بنگاه اقتصادی، کدام است؟

۱	خرید ماشین‌آلات	۳۰۰,۰۰۰,۰۰۰ ریال
۲	میزان درآمدزایی سالیانه	۸۰,۰۰۰,۰۰۰ ریال

۲) الف) ۱۲,۰۰۰,۰۰۰ ریال ب) ۶۸,۰۰۰,۰۰۰ ریال

۱) الف) ۱۴,۰۰۰,۰۰۰ ریال ب) ۸۶,۰۰۰,۰۰۰ ریال

۴) الف) ۱۴,۰۰۰,۰۰۰ ریال ب) ۶۸,۰۰۰,۰۰۰ ریال

۳) الف) ۱۲,۰۰۰,۰۰۰ ریال ب) ۸۶,۰۰۰,۰۰۰ ریال

کدام گزینه، دربرگیرنده پاسخ درست و کامل سؤالات زیر است؟

الف) کدام ویژگی مربوط به افرادی است که از عقلانیت محدود برخوردارند؟

ب) مطلب زیر مربوط به کدامیک از مؤلفه‌های اقتصاد مقاومتی است؟

"اقتصاد کشور باید در وضعیتی قرار گیرد که در صورت واردشدن آسیب، توان برطرف کردن آن در کوتاه‌ترین زمان ممکن را داشته باشد و نه تنها در فشارها کمترین آسیب را متحمل شود، بلکه تهدیدات اقتصادی را نیز به فرصت تبدیل کند."

۱) الف) اشتباه آنان در تشخیص درست منافع و هزینه‌ها در حد صفر است. ب) توان تحریم‌شکنی

۲) الف) به منافع کم و کوتاه‌مدت مادی توجه چندانی ندارند. ب) برون‌گرایی و گسترش ارتباطات

۳) الف) هزینه‌ها و ضررهای انتخاب‌های خود را به‌درستی موردتوجه قرار می‌دهند. ب) مدیریت مصرف و بهره‌وری حداکثری

۴) الف) گاهی در تعیین فهرست کامل هزینه‌ها و ضررها و میزان آن‌ها خطا می‌کنند. ب) مقاوم‌سازی در برابر فشارها و

تهدیدات

مندرجات جدول زیر، مربوط به یک جامعه فرضی است. چنانچه مجموع ارزش اقلام: مواد غذایی، پوشاک و ماشین‌آلات ۱۴۵ میلیارد ریال باشد، در این صورت:

الف) تولید خالص ملی،

ب) تولید ناخالص داخلی،

ج) تولید خالص داخلی سرانه،

در این جامعه، کدام است؟

۱	هزینه استهلاك	$\frac{1}{4}$ ارزش خدمات ارائه‌شده
۲	جمعیت کل کشور	۲۵ میلیون نفر
۳	ارزش تولید خارجیان مقیم کشور	۳۳ میلیارد ریال
۴	ارزش تولید مردم کشور که در خارج اقامت دارند.	$\frac{1}{3}$ ارزش تولید خارجیان مقیم کشور
۵	ارزش خدمات ارائه‌شده	۴۴ میلیارد ریال

۲) الف) ۱۸۹ - ب) ۲۲۲ - ج) ۴۴۸

۱) الف) ۱۸۹ - ب) ۲۱۱ - ج) ۳۳۷

۴) الف) ۲۰۰ - ب) ۲۲۲ - ج) ۸,۴۴

۳) الف) ۲۰۰ - ب) ۲۱۱ - ج) ۳۳۷

کدام دسته از عبارتهای زیر همگی تصدیق هستند؟

۱) کوه بلورین یخ - عاقبت گرگ‌زاده، گرگ شود. - داستان شئل قرمزی

۲) سیمرغ پرنده‌ای افسانه‌ای است. - قصر زرین ققنوس بر کوه قاف قرار دارد. - ققنوس مرغی است زاده خیال، که خوش‌آواز و خوش‌رنگ است.

۳) سیمرغ و ققنوس از مرغان اساطیری ایرانی هستند. - سیمرغ پرنده‌ای افسانه‌ای است. - ققنوس زرین جشنواره کتاب کودک

۴) کوه بلورین یخی - سیمرغ پرنده‌ای افسانه‌ای است. - گرگ داستان شئل قرمزی

گزینه صحیح درباره جهان خارج را مشخص کنید.

۳۲

- (۱) تصور ما از حقیقت دور است.
 (۲) تعریف قواعد منطق دشوار است.
 (۳) تو مو می بینی و من پیچش مو
 (۴) زمین کروی است و مسطح نمی باشد.

نسبت میان مفاهیم کدام گزینه "عموم و خصوص مطلق" است؟

۳۳

- (۱) شمع و چراغ
 (۲) دماوند و کوه
 (۳) چرخ و ماشین
 (۴) غزل و شعر

مشخص نبودن مرجع ضمیر به کدام مغالطه مربوط می شود و کدام مثال در مورد آن درست نیست؟

۳۴

- (۱) ابهام در عبارات - چون ازو گشتی همه چیز از تو گشت
 (۲) ابهام در عبارات - سعید همسایه اش را تکریم می کند.
 (۳) ابهام در عبارات - چون ازو گشتی همه چیز از تو گشت.
 (۴) ابهام در عبارات - سعید همسایه اش را تکریم می کند.

هرگاه مصداق مفهوم صرفاً ذهنی یا فرضی باشد آن مفهوم بوده و نسبت کلی و جزئی از نسبت های چهارگانه مانند نسبت بوده و در مورد مفاهیم "میدان آزادی و میدان انقلاب" کدام عبارت درست است؟

۳۵

- (۱) کلی - موحد و مشرک - بحث نسبت های چهارگانه در مورد آن ها مصداق ندارد
 (۲) کلی یا جزئی - تصور و تصدیق - بحث نسبت های چهارگانه در مورد آن ها مصداق ندارد.
 (۳) کلی - علم و تصور - هر دو مفهوم کلی ای هستند که مصداق واقعی ندارند.
 (۴) کلی یا جزئی - قضیه و تصدیق - هر دو مفهوم جزئی ای هستند که مصداق واقعی دارند.

زمانی که یک مفهوم و فقط بر یک مصداق خارجی منطبق باشد نامیده می شود و مفهومی که به مصادیق متعدد ارجاع شود نامیده می شود.

۳۶

- (۱) کلی - جزئی
 (۲) جزئی - کلی
 (۳) تصور - تصدیق
 (۴) تصدیق - تصور

اگر کسی در تعریف میوه به موز، سیب، پرتغال و... اشاره کند از چه تعریفی استفاده کرده است؟

۳۷

- (۱) تعریف به تشبیه
 (۲) لغوی
 (۳) عام و خاص
 (۴) سلسله اوصاف

کدام گزینه در حیطة کاربرد منطق نمی گنجد؟

۳۸

- (۱) آموزش علوم تجربی در آزمایشگاه
 (۲) یادگیری دوچرخه سواری
 (۳) خرید محصولات خانگی
 (۴) تصمیم گیری درباره انتخاب رشته تحصیلی

(۱) دایره سرخ - امشب بهم زنگ بزن.

(۲) درخت آلبالوی باغ - زبان پارسی، یکی از کهن‌ترین زبان‌های دنیا است.

(۳) سیمرغ افسانه‌ای - شاید این جمعه بیاید، شاید

(۴) ققنوس یکی از پرندگان افسانه‌های ایرانی است - سیمرغ‌های داستان من

تعریف "مربع" به شکلی که دارای چهار ضلع مساوی است و تعریف "کره ماه" به سیاره‌ای که با مدار بیضی شکل به دور خورشید در گردش است، به ترتیب دارای کدام اشکال هستند؟

(۱) مانع نیست - مانع نیست

(۲) جامع نیست - جامع نیست

(۳) جامع نیست - مانع نیست

(۴) مانع نیست - جامع نیست

منابع کسب شناخت کدام است؟

(۱) فرآیند - نظام‌دار بودن - موقعیت نامعین

(۲) توصیف - تبیین - پیش‌بینی - کنترل

(۳) استناد به نظر صاحب‌نظران و مقام صلاحیت‌دار - شیوه‌های مبتنی بر سیروسلوک و روش‌های شهودی - شیوه خردگرایانه - روش علمی

(۴) استناد به نظر صاحب‌نظران و مقام صلاحیت‌دار - شیوه‌های مبتنی بر سیروسلوک و روش‌های شهودی - روش علمی

بیماری با آسیب مغزی می‌توانست بین شدت نورهای مختلف و رنگ‌ها تمیز قائل شود و حرکت و جای اشیاء را به‌درستی تشخیص دهد ولی باوجوداین، او نمی‌توانست اشیاء را بازشناسی کند؛ یعنی او نمی‌توانست اطلاعات بینایی را که از طریق چشم خود دریافت کرده، به صورت یک تجربه ادراکی باهم ترکیب کند. این موضوع نشانگر آن است که:

(۱) ادراک یک چیز، فراتر از دریافت ساده اطلاعات حسی است.

(۲) کدگذاری اطلاعات (مثلاً بینایی) در مغز به صورت عکس‌برداری از شکل اشیاء نیست.

(۳) اینکه چه فراوانی معینی از تکانه‌های عصبی وجود دارد، معنا و تفسیر متفاوتی را در ادراک اشیاء به وجود می‌آورد.

(۴) یک جنبه مهم از کدگذاری آن است که در پردازش اطلاعات، سلول‌های عصبی متفاوتی ممکن است درگیر شوند.

دو جمله زیر به ترتیب، اشاره به کدام مورد از روش علمی دارد؟

(الف) ابهام‌زدایی و روشن‌سازی

(ب) هدفمند بودن روش علمی

(۱) فرآیند - جستجو

(۲) موقعیت نامعین - جستجو

(۳) نظام‌دار بودن - فرآیند

(۴) جستجو - موقعیت نامعین

در علامت غایب و ردیابی نشدن علامت به کدام نتیجه می‌رسیم؟

(۱) از دست دادن محرک هدف

(۲) رد درست

(۳) اصابت یا تصمیم درست

(۴) هشدار کاذب

۴۵ اگر به دانش‌آموزی گفته شود با دیدن تصاویر تاریخی دست راست خود را بالا ببرد، به ترتیب هریک از موقعیت‌های زیر بیانگر کدام موقعیت ردیابی است؟

(الف) تصویر مربوط به طبیعت نشان داده شود و دانش‌آموز دست خود را بالا نبرد.
(ب) تصویری ارائه نشود و دانش‌آموز دست خود را بالا ببرد.

- (۱) هشدار کاذب - رد درست
(۲) از دست دادن محرک هدف - هشدار کاذب
(۳) رد درست - هشدار کاذب
(۴) اصابت - رد درست

۴۶ در ارتباط با روانشناسی رشد کدام گزینه درست است؟

- (۱) شناسایی و پیش‌بینی تغییرات در طول زندگی را می‌گویند.
(۲) تغییرات در طول زندگی از زمان تولد تا هنگام مرگ آدمی رخ می‌دهد.
(۳) تغییراتی که فقط درجهت پیشرفت و کمال انجام می‌شود و هم می‌تواند قاعده‌مند باشد و هم بی‌قاعده.
(۴) تغییرات و تحولاتی که از زمان تشکیل نطفه تا هنگام مرگ در انسان روی می‌دهد.
رسیدن به توصیفی آزمون‌پذیر و تجربی از حوادث و رویدادها را علمی می‌نامند.

- (۱) نظریه
(۲) فرضیه
(۳) فعالیت
(۴) پیش‌بینی

۴۸ صحیح و غلط عبارت‌های زیر در کدام گزینه به‌درستی آمده است؟

(الف) به دلیل تغییرات فیزیولوژیکی و هورمونی در دوره نوجوانی که مربوط به شکل‌گیری هویت در دوره نوجوانی است تحریک‌پذیری نوجوانان افزایش می‌یابد.
(ب) هویت هر فرد، طرز فکر، عقاید و نحوه ارتباط فرد با دیگران را شامل می‌شود.
(ج) برای راه رفتن، حرف زدن، خواندن و نوشتن یک آمادگی خاص نهفته لازم است تا کودک شروع به حرف زدن و یا خواندن و نوشتن بکند.

- (۱) غ - ص - غ
(۲) ص - ص - غ
(۳) غ - ص - ص
(۴) غ - غ - ص

۴۹ در کدام گزینه توجه متمرکز ایجاد شده است؟

- (۱) ترانه در هنگام درس خواندن با تلفن همراه صحبت می‌کند.
(۲) سعید در هنگام نقاشی به الگوی موردنظر آن نگاه می‌کند.
(۳) سارا دو معادله بسیار سخت ریاضی و شیمی را با یکدیگر حل می‌کند.
(۴) آشپز تازه‌کار در هنگام آشپزی کتاب تاریخی می‌خواند.

۵۰ در کدام دوره زندگی، می‌توان با عمل و گفتار صحیح از حس تقلید فرزندان برای پرورش، بهره بیشتری برد؟

- (۱) نوجوانی
(۲) طفولیت
(۳) هفت سال اول
(۴) هفت سال دوم



باتوجه به نظرات فیلسوفان اولیه، کدام عبارت نادرست است؟

(۱) از نظر فیثاغورس، اصول ریاضی درباره تمام موجودات صادق است و اعداد و اصول اعداد همان عنصر اولی همه موجودات است.

(۲) هراکلیتوس معتقد بود اموری که باهم ضد هستند می‌توانند با یکدیگر جمع شوند.

(۳) اساس فلسفه پارمنیدس عبارت بود از: هست، هستی، نیستی، نیست.

(۴) از آثار تالس می‌توان فهمید که معتقد بود ماده اولیه ساخت جهان، سه عنصر خاک، هوا و آتش است و بنیان اشیا بر آب قرار دارد.

به ترتیب، چه کسی در خصوص حقیقت واحد بودن جهان استدلال ارائه کرده است و مقدمه آن در کدام گزینه به درستی بیان شده است و این مفهوم با عقاید کدام فیلسوف هماهنگ است؟
"سنگ همیشه هست و این بودن تغییری نمی‌کند."

(۱) پارمنیدس، اگر چیزی به وجود آید، از وجود به وجود می‌آید یا از لاوجود. - پارمنیدس

(۲) هراکلیتوس، هیچ چیز از هیچ چیز به وجود نمی‌آید. - تالس

(۳) پارمنیدس، هیچ چیز از هیچ چیز به وجود نمی‌آید. - فیثاغورس

(۴) تالس، اگر چیزی به وجود آید، از وجود به وجود می‌آید یا از لاوجود. - هراکلیتوس

به بخش اصلی فلسفه می‌گویند.

(۱) ماورالطبیعه (۲) وسطی

(۳) سفلی (۴) مابعدالطبیعه

وجه مشترک تمام اشیا جهان است و عملی که آن را بررسی می‌کند، کدام است؟

(۱) وجود - فلسفه نظری (۲) چیستی - فلسفه

(۳) وجود - فلسفه اولی (۴) هستی - فلسفه وسطی

تمثیل افلاطون در بیرون آمدن از غار، مثالی از چه حقیقتی است و از نظر افلاطون کدام گزینه نادرست است؟

(۱) مغالطات منطقی - رسیدن به حقیقت با رنج و سختی فراوانی همراه است.

(۲) تواضع در برابر حقیقت - انسان در عالم واقع و جهان خارجی وجود ندارد.

(۳) رهایی از عادات - هیچ انسانی در هیچ شرایطی از حقیقت فرار نمی‌کند.

(۴) زنجیر تعصبات و پیش‌داوری‌ها - مصادیق انواع مختلف در این عالم خبر از حقیقت انواع می‌دهند.

یک تفکر فیلسوفانه چگونه آغاز می‌شود؟

(۱) دستیابی به عقاید صحیح (۲) پذیرش عظمت سوالات بنیادین

(۳) کسب شخصیت مستقل (۴) استقلال‌اندیشی

از نظر هستی و وجود همان بودن است؛ یعنی هستی امری می‌باشد.

۵۷

- (۱) هراکلیتس - ثابت
(۲) پارمنیدس - در حال شدن و حرکت
(۳) پارمنیدس - ثابت
(۴) تالس - در حال صیوروت

۵۸

کدام فیلسوف یونان فلسفه، ریاضیات و عرفان را تبدیل به یک دستگاه فلسفی کرد؟

- (۱) افلاطون
(۲) سقراط
(۳) فیثاغورس
(۴) پارمنیدس

۵۹

کدام گزینه به ترتیب پاسخ سؤالات زیر است؟

- (الف) نظم و پیوستگی در اندیشه‌های یک فیلسوف مربوط به کدام‌یک از آثار زندگی بر پایه فهم فلسفی است؟
(ب) کدام گزینه باتوجه به ویژگی‌های فیلسوف دربرگیرنده ویژگی‌های او نیست؟

- (۱) دوری از مغالطه‌ها - فیلسوف درباره مسائلی مانند خدا، آزادی، اختیار و خوشبختی به‌نحو جدی فکر می‌کند و با روش درست وارد این قبیل مسائل می‌شود و پاسخ می‌دهد.
(۲) استقلال در اندیشه - فیلسوف واقعی عقیده‌اش را بر پایه توهم، تخیل، تبلیغات و تعصب بنا نمی‌کند، او همه استدلال‌های بیان‌شده را بدون تعصب می‌پذیرد و باورهای منظم و پیوسته دارد.
(۳) رهایی از عادت غیرمنطقی - فیلسوف واقعی عقیده‌اش را بر پایه توهم، تخیل، تبلیغات و تعصب بنا نمی‌کند، او همه استدلال‌های بیان‌شده را بدون تعصب می‌پذیرد و باورهای منظم و پیوسته دارد.
(۴) رهایی از عادت خرافی - فیلسوف درباره مسائلی مانند خدا، آزادی، اختیار و خوشبختی به‌نحو جدی فکر می‌کند و با روش درست وارد این قبیل مسائل می‌شود و پاسخ می‌دهد.

۶۰

واسطه رسیدن انسان از مجهولات به معلومات چیست؟ - ترتیب کدام گزینه درخصوص مراحل اندیشه‌ورزی صحیح است؟

- (۱) تفکر - طرح سؤال، روبه‌رو شدن با مسئله - تفکر در اندوخته‌ها - رسیدن به پاسخ
(۲) پرسشگری - روبه‌رو شدن با مسئله - تفکر در اندوخته‌ها - طرح سؤال - رسیدن به پاسخ
(۳) تفکر - روبه‌رو شدن با مسئله - طرح سؤال - تفکر در اندوخته‌ها - رسیدن به پاسخ
(۴) پرسشگری - روبه‌رو شدن با مسئله - طرح سؤال - تفکر در اندوخته‌ها - رسیدن به پاسخ

۶۱

کدام گزینه از ثمرات پذیرش معنای دوم اتفاق نیست؟

- (۱) تعطیل شدن مراکز تحقیقاتی و رشته‌های علوم
(۲) بی‌معنا شدن نظم و هماهنگی موجود در طبیعت
(۳) بیکاری و معطلی همه مردم در جهان
(۴) هرج‌ومرج و بی‌قانونی در رفتارهای حقوقی و اجتماعی



درباره دانش‌آموزی که برنامه‌ریزی‌های مدرسه را در طول سال اجرا نکرده است و موفق نشده و کم‌کاری مدرسه را عامل عدم موفقیت خود نمی‌داند، می‌توان گفت:

(۱) اصل سنخیت علت و معلول را نپذیرفته است.

(۲) به اصل علیت معتقد است، برای همین برنامه‌ریزی را قبول دارد.

(۳) اصل سنخیت علت و معلول را معتبر می‌داند.

(۴) او جهان هدفمند را یک عقیده خرافی می‌پندارد.

کدام گزینه درست‌ترین معنای اتفاق را می‌رساند؟

(۱) رخ دادن معلول بدون علت خود

(۲) رخ دادن علت و معلول پیش‌بینی نشده

(۳) رخ دادن علتی و عدم رخداد معلولش

(۴) رخ دادن علت و معلولی که کمتر رخ می‌دهند.

اگر یک خانم خانه‌دار در پختن غذا از روی دستورات آشپزی در فضای مجازی موفق به پخت غذای مناسب و مطلوب نشود و نتیجه بگیرد که: "او برای پخت این غذا شانس ندارد"، درواقع از نظر فلسفی

(۱) معتقد به معنای اول اتفاق، یعنی انکار اصل نظم در جهان است.

(۲) اصل علیت را منکر شده و می‌گوید که ممکن است پدیده‌ای بدون علت رخ بدهد.

(۳) معنای اول اتفاق، یعنی انکار اصل وجوب علی و معلولی پذیرفته است.

(۴) اتفاق در معنای دوم را پذیرفته است.

مهم‌ترین کتاب فلسفی ابن‌سینا است که در آن درباره شانس و اتفاق سخن گفته است و نظر مردم در این باره تغییر دهد.

(۱) الهیات شفا - تلاش کرده

(۲) اشارات و تنبیهات - توانسته

(۳) الهیات شفا - توانسته

(۴) اشارات و تنبیهات - تلاش کرده

اگر کسی برای موفقیت در مسابقه ورزشی تمرین کند، کدام معنای اتفاق را ممکن است بپذیرد؟

(۱) معنای چهارم

(۲) معنای سوم

(۳) معنای دوم

(۴) معنای اول

اگر یک دانش‌آموز برای رهایی از سختی‌های درس خواندن بگوید: "من بدون همه این کتاب‌ها، تمرین‌ها و جلسات مشاوره در کنکور موفق می‌شوم" در افق نگاه کدام فیلسوف و نظریه علمی قرار می‌گیرد؟

(۱) نظریه مه‌بانگ

(۲) نظریه تحول تدریجی داروین و تکامل بی‌هدف

(۳) نظریه جامعه‌شناسان هرچومرچ طلب

(۴) نظریه دموکریتوس

کدام گزینه ترتیب صحیح را نمایش می‌دهد؟

- ۱) قبول وجود خداوند ← قبول بی‌هدفی جهان طبیعت ← انکار معنای سوم اتفاق
- ۲) انکار وجود خداوند ← قبول بی‌هدفی جهان طبیعت ← پذیرش معنای سوم اتفاق
- ۳) قبول بی‌هدفی جهان ← انکار وجود خداوند ← پذیرش معنای سوم اتفاق
- ۴) قبول هدف‌دار بودن جهان ← قبول وجود خداوند ← پذیرش معنای سوم اتفاق

فیلسوفان مسلمان با کدام معنا مخالفتی ندارند؟

- ۱) باران می‌تواند بدون ابر هم ببارد.
- ۲) صرفاً با تمرکز و توجه می‌توان به قبولی کنکور رسید.
- ۳) دیدن ناگهانی یک لکه سیاه روی پیرهن سرمه‌ای تیره
- ۴) کوچ عشایر بختیاری به بیلاق از جاده قشلاق

کدام گزینه درباره مفهوم اتفاق صحیح است؟

- ۱) مفهوم اتفاق در بین مردم و دانشمندان کاملاً منتفی شده است.
- ۲) امروزه مفهوم اتفاق فقط در بین عامه مردم استفاده می‌شود.
- ۳) امروزه مفهوم اتفاق هم مورد استفاده عامه مردم و هم بیشتر دانشمندان می‌باشد.
- ۴) به جز برخی دانشمندان، عامه مردم هم از مفهوم اتفاق استفاده می‌کنند.

باتوجه به مفاهیم متن زیر، هرکدام نشان‌دهنده چه مفهومی است؟

"فردی که به توصیه مادر خود، پوشش چادر را انتخاب می‌کند و در پی آن، هم اعتماد به نفس بیشتری در جامعه پیدا می‌کند و هم در بین همسالان خود به عفاف و پاکی شناخته می‌شود."

- ۱) ارادی بودن کنش - پیامد غیرارادی کنش - پیامد طبیعی کنش
- ۲) ارادی بودن کنش - پیامد ارادی کنش - پیامد غیرطبیعی کنش
- ۳) آگاهانه بودن کنش - پیامد غیرارادی کنش - پیامد غیرطبیعی کنش
- ۴) آگاهانه بودن کنش - پیامد ارادی کنش - پیامد طبیعی کنش

چه چیزهایی درون جهان اجتماعی قرار می‌گیرند و بر اساس آن‌ها، کنش‌های اجتماعی و پیامدهای آن چه وضعیتی پیدا می‌کنند؟

- ۱) هرچیزی که با زندگی اجتماعی انسان در ارتباط باشد. - کنش‌های اجتماعی و پیامدهای آن به جهان اجتماعی تعلق می‌گیرند.
- ۲) هرچیزی که بتواند نیاز زیستی انسان را برطرف کند. - کنش‌ها و پیامدهای آن‌ها انسان‌ها را در مسیر درست قرار می‌دهد.
- ۳) هرچیزی که متناسب با ذوق و علاقه افراد باشد. - کنش‌های اجتماعی را متنوع می‌سازد.
- ۴) همه چیزهایی که در جهان طبیعت قرار دارند. - کنش‌ها و پیامدها تغییری نمی‌کنند.

به ترتیب پاسخ پرسش‌های زیر چیست؟

- در چه شرایطی بشر امکان تشخیص خوب یا بد بودن هنجارها و رفتارها را از دست می‌دهد؟
- بسیاری از آدابی که ما مراعات می‌کنیم، محصول چیست؟
- شکل‌گیری تولید ملی ضعیف و شکننده نتیجه چیست؟
- چه چیزی، سکولاریسم را از لایه‌های سطحی فرهنگ غرب به لایه‌های عمیق آن تسری داد؟

- (۱) بحران معرفت‌شناختی - پدیده‌های اجتماعی اطراف ما - اقتصاد وابسته به نفت - فلسفه‌های روشنگری
- (۲) بحران هویتی - سنت‌ها و قوانین اجتماعی - اقتصاد دولتی - جریان‌های پست مدرن
- (۳) تعارض فرهنگی - هنجارهای اجتماعی - اقتصاد تک‌محصولی - فلسفه‌های روشنگری
- (۴) تزلزل فرهنگی - کنش‌های اجتماعی - شیوه سرمایه‌داری - اومانیزم

کدام گزینه به وجه اشتراک ویژگی‌های آگاهانه، ارادی و هدف‌دار بودن کنش اشاره دارد؟

- (۱) همواره به نتیجه رسیدن
- (۲) وجود آن‌ها در همه کنش‌ها
- (۳) وابستگی به صحیح بودن این سه ویژگی
- (۴) همواره پیامد ارادی داشتن

کدام یک از گزینه‌های زیر کنش انسانی محسوب نمی‌شود؟

- (۱) شادی کردن
- (۲) صدقه دادن
- (۳) نفس کشیدن
- (۴) تفکر

کدام گزینه درباره فرصت‌ها و محدودیت‌های جهان اجتماعی صحیح است؟

- (۱) به یکدیگر وابسته‌اند و بدون دیگری محقق نمی‌شوند.
- (۲) فرصت‌ها و محدودیت‌ها بر اساس عقاید و ارزش‌ها شکل می‌گیرند.
- (۳) مزر میان قلمرو واقعی و آرمانی جهان اجتماعی را مشخص می‌کنند.
- (۴) از یکدیگر مستقل‌اند و هر یک ناظر بر بخش منحصر به فردی عمل می‌کند.

تفاوت اصلی کنش‌های انسان بر خلاف فعالیت سایر مخلوقات کدام است؟

- (۱) هدف‌دار بودن
- (۲) معنادار بودن
- (۳) ارادی بودن
- (۴) آگاهانه بودن

ویژگی‌های "روستایی بودن" و "تبعیت از مقررات" به ترتیب از چه نوع‌اند؟

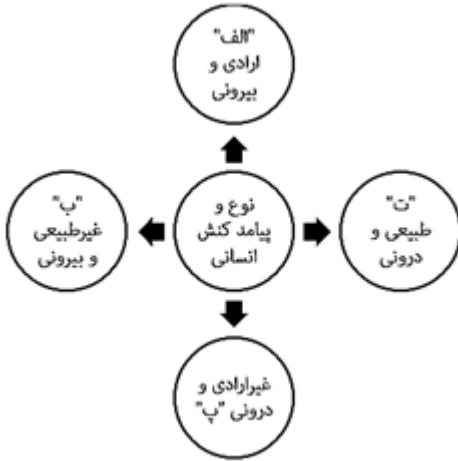
- (۱) در پیدایش آن نقش نداشته‌ایم. - فردی جسمانی است.
- (۲) ما در شکل‌گیری آن نقشی نداشته‌ایم. - ما در پیدایش آن تأثیر داریم.
- (۳) در پدید آمدن آن نقش داریم. - در شکل‌گیری آن تأثیری نداشته‌ایم.
- (۴) در به دست آوردن آن نقشی نداشته‌ایم، اما می‌تواند تغییر کند. - ویژگی است که می‌تواند تغییر کند.



کدام مفهوم، از ویژگی‌های فرهنگ سکولار نیست؟

- ۱) عقاید و ارزش‌های آن مربوط به همین جهان است.
- ۲) ظرفیت‌ها و خواسته‌های معنوی انسان‌ها به فراموشی سپرده می‌شود.
- ۳) همه ظرفیت‌ها و استعداد‌های انسان را در خدمت به دنیا به کار می‌گیرد.
- ۴) جهان دیگر انکارشده یا در محدوده منافع که برای بشر دارد، پذیرفته می‌شود.

هریک از عبارات زیر به ترتیب مربوط به کدام قسمت از نمودار است؟



- اجازه خواستن از معلم
- یاد گرفتن درس

- پاسخ دادن به پرسش‌های امتحانی
- غمگین شدن از یک چیز

۱) الف - ب - پ - ت

۲) ب - ت - الف - پ

۳) الف - ب - الف - ت

۴) پ - الف - الف - ب

در ارتباط با یک کنش اجتماعی، مانند گرایش افراطی به فضای مجازی، به ترتیب هر یک از رویکردهای سه‌گانه جامعه‌شناسی تبیینی، تفسیری و انتقادی، چگونه به بررسی آن می‌پردازند؟

۱) بین میزان پرخاشگری با اعتیاد به فضای مجازی رابطه وجود دارد. - به زمینه فرهنگی که جوانان در آن به استفاده افراطی از اینترنت می‌پردازند رجوع می‌کنند. - اعتیاد به فضای مجازی برای جوانان خطرناک است و آن‌ها را از فضای واقعی زندگی جدا می‌کند.

۲) اعتیاد به فضای مجازی موجب اخلاق‌گریزی جوانان و سقوط ارزش‌ها می‌شود. - سرگرمی، هیجان، آزادی و به روز بودن، انگیزه و عامل اصلی حضور در فضاهای مجازی است. - با وجود پیچیدگی این مسئله و همه گیر بودن آن، می‌توان به راهکارهایی برای بهبود این وضعیت دست یافت.

۳) در هر جامعه، باتوجه به ویژگی‌های فرهنگی و اجتماعی آن می‌توان این پدیده را مورد مطالعه تجربی قرار داد. - برای فهم و تفسیر این کنش، باید بفهمیم که این اعتیاد بر چه چیزی دلالت می‌کند. - با استفاده از روش‌های کمی، بدون تحمیل و سرکوب این کنش، وضع مطلوب را تجویز می‌کند.

۴) با استفاده از روش‌های کمی، به پیش بینی این کنش اجتماعی و راه‌های کنترل آن می‌پردازد. - باتوجه به پیچیدگی پدیده اعتیاد به اینترنت و فضای مجازی، به فهم معنای آن در گروه‌های مختلف می‌پردازد. - با پذیرش معانی و اراده افراد و کشف حقیقت و فضیلت، به نقد این کنش پرداخته و وضعیت مطلوب را تجویز می‌کند.

در ارتباط با یک کنش اجتماعی، مانند گرایش افراطی جوانان به اینترنت و بازی‌های رایانه‌ای، به ترتیب هریک از رویکردهای سه‌گانه جامعه‌شناسی تبیینی، تفسیری و انتقادی چگونه به بررسی آن می‌پردازند؟

۱) با استفاده از روش‌های کمی، به پیش‌بینی این کنش اجتماعی و راه‌های کنترل آن می‌پردازد. - باتوجه به پیچیدگی پدیده اعتیاد به اینترنت و فضای مجازی، به فهم معنای آن در گروه‌های مختلف می‌پردازد. - با پذیرش معانی و اراده افراد و کشف حقیقت و فضیلت، به نقد این کنش پرداخته و وضعیت مطلوب را تجویز می‌کند.

۲) در هر جامعه، باتوجه به ویژگی‌های فرهنگی و اجتماعی آن می‌توان این پدیده را مورد مطالعه تجربی قرار داد. - برای فهم و تفسیر این کنش، باید بفهمیم که این اعتیاد بر چه چیزی دلالت می‌کند. - با استفاده از روش‌های کمی، بدون تحمیل و سرکوب این کنش، وضع مطلوب را تجویز می‌کند.

۳) بین میزان پرخاشگری با اعتیاد به اینترنت و بازی‌های رایانه‌ای رابطه وجود دارد. - به زمینه فرهنگی که جوانان در آن به استفاده افراطی از اینترنت می‌پردازند رجوع می‌کنند. - اعتیاد به اینترنت و فضای مجازی برای جوانان خطرناک است و آن‌ها را از فضای واقعی زندگی جدا می‌کند.

۴) اعتیاد به اینترنت و فضای مجازی موجب اخلاق‌گریزی و سقوط ارزش‌ها می‌شود. - سرگرمی، هیجان، آزادی و به روز بودن، انگیزه و عامل اصلی حضور در فضای مجازی است. - با وجود پیچیدگی این مسئله و همه‌گیر بودن آن، می‌توان به راهکارهایی برای بهبود این وضعیت دست یافت.

درستی و نادرستی عبارات زیر در کدام گزینه صحیح بیان شده است؟

- روش تجربی توان فهم معانی کنش انسان‌ها را ندارد.
 اوردوس بزرگ‌ترین شهر متروکه جهان است که به شهر ارواح شهرت دارد.
 رویکرد پوزیتیویستی بر آنچه درون انسان می‌گذرد تمرکز دارد.
 نادیده گرفتن کنش، نادیده گرفتن ویژگی‌های آن است.

۱) ص - غ - غ - ص - غ (۱) ۲) غ - غ - ص - غ (۲)

۳) ص - ص - غ - ص (۳) ۴) ص - ص - ص - غ (۴)

کدام گزینه درباره نظام اجتماعی صحیح است؟

- ۱) نظام اجتماعی علاوه بر تغییر در خود، می‌تواند در محیط اطرافش تغییراتی ایجاد کند.
 ۲) نظام اجتماعی پویا است، ولی این ویژگی به تعامل با سایر جهان‌های اجتماعی بستگی دارد.
 ۳) نظام اجتماعی امری است که از فروپاشی فرهنگی جهان اجتماعی جلوگیری می‌کند.
 ۴) اعضای یک جهان اجتماعی از نظام اجتماعی برای آشنایی‌زدایی استفاده می‌کند.

جامعه‌شناسان و نظریه‌پردازان کنش اجتماعی زندگی اجتماعی انسان را با تأکید بر چه چیزی مطالعه می‌کنند؟

۱) ارزش (۱) ۲) اراده (۲)

۳) آگاهی و معنا (۳) ۴) هدف (۴)

چرا کنش انسان را نمی‌توان صرفاً با روش تجربی تحلیل کرد؟

- ۱) زیرا فعالیت معناداری وجود دارد که با توجه به دیگری انجام می‌شود.
- ۲) به دلیل عدم امکانات درزمینه تحقیقات به روش تجربی
- ۳) زیرا ماشین و بدن براساس قوانین طبیعی عمل می‌کنند.
- ۴) زیرا روش تجربی توان فهم معانی کنش انسان‌ها را ندارد.

هریک از این عبارات به ترتیب با کدام موضوع، مرتبط است؟

"نظام اجتماعی برنامه‌ریزی‌شده‌ای که همه ابعاد وجود انسان‌ها را احاطه می‌کند"، "داوری درباره کنش‌های خوب و بد انسان‌ها" و "جامعه‌شناسی علمی به دلیل خصلت تجربی خود، نمی‌تواند داوری ارزشی کند"

- ۱) قفس آهنین - فایده علوم انسانی - روش جامعه‌شناسی تفهمی
- ۲) ویژگی جهان متجدد - اهمیت علوم اجتماعی - روش جامعه‌شناسی انتقادی
- ۳) کنش‌های عقلانی معطوف به هدف - اهمیت علوم انسانی - ویژگی علوم اجتماعی عقلی
- ۴) بسط و توسعه عقلانیت ابزاری - ویژگی جامعه‌شناسی انتقادی - روش جامعه‌شناسی تفهمی

چگونگی رابطه و پیوند میان پدیده‌های اجتماعی مختلف را چه می‌نامند؟

- ۱) کنش اجتماعی
- ۲) ساختار اجتماعی
- ۳) نظم اجتماعی
- ۴) قواعد اجتماعی

رویکردی که جامعه‌شناسی را در زمره دانش‌های ابزاری قرار می‌دهد چه نامیده می‌شود؟

- ۱) جامعه‌شناسی تفهمی
- ۲) جامعه‌شناسی انتقادی
- ۳) جامعه‌شناسی تفسیری
- ۴) جامعه‌شناسی پوزیتیویستی

کدام گزینه در رابطه با جمله "در زندگی روزمره، بی‌نظمی بیشتر به چشم می‌آید" صحیح است؟

- ۱) دانش‌آموزی که اغلب به موقع در مدرسه حاضر می‌شود.
- ۲) مردم معمولاً قواعد راهنمایی‌وراندگی را رعایت می‌کنند.
- ۳) کارمند بانکی که در پرداخت وام، آشنایان و بستگان خود را در اولویت قرار می‌دهد.
- ۴) راننده‌ای که بین خطوط راندگی می‌کند.

در کدام گزینه نوع "سجع" متفاوت است؟

- ۱) به سر افسانه بازگردیم و آهن زنگارخورده را نرم کنیم و برنج سرد شده را گرم کنیم.
- ۲) قاضی گفت: "ای مرد غریب و از هر هنر صاحب نصیب، سخن خویش بگوی و مراد خویش بجوی."
- ۳) گفتم: "چشم بد از خاک پاک این شهر، مکفوف باد و دست نوایب از او مصروف."
- ۴) با خود گفتم که اگر با این قاضی اختلاف دارم، خود را از دیگر صحبت‌ها معاف دارم.

اگر ابیات زیر را بر اساس داشتن آرایه‌های "واج‌آرایی، جناس، موازنه و واژه‌آرایی" مرتب کنیم، کدام گزینه درست است؟
 الف) شکر کند چرخ فلک از ملک و ملک و ملک کرم و بخشش او روشن و بخشنده شدم
 ب) بزن شمشیر و ملک عشق بستان که ملک عشق ملک پایدارست
 ج) آنکه پیش لب شیرین تو ای چشمه نوش آفرین گفته و دشنام شنودست منم
 د) از کی بگریزیم از خود ای محال از کی برباییم از حق ای وبال

(۱) ب - الف - ج - د

(۲) ج - الف - د - ب

(۳) ج - ب - الف - د

(۴) د - ب - الف - ج

کدام گزینه از نظر تاریخ ادبیات نا درست است؟

- (۱) کتاب "اوستا" که موبدان برای اجرای مراسم دینی، از حفظ می‌خواندند، در زمان سامانیان به کتابت درآمد.
- (۲) زبان‌های ایرانی از نظر تاریخی به سه دسته فارسی باستان، فارسی میانه و فارسی نو تقسیم می‌شوند.
- (۳) زبان‌های ایرانی که در ایران و مناطق هم‌جوار آن از قدیمی‌ترین روزگار متداول بود، ویژگی‌های مشترکی دارند.
- (۴) در ایران پیش از اسلام آثار فرهنگی- ادبی به نگارش در نمی‌آمد، بلکه قرن‌ها سینه‌به‌سینه حفظ می‌شده است.

آرایه‌های مقابل همه ابیات به استثنای بیت تماماً درست است.

- (۱) اگر این داغ جگرسوز که بر جان من است بر دل کوه نهی، سنگ به آواز آید (اغراق، تشبیه)
- (۲) لباس مرگ بر اندام عالمی زیباست چه شد که کوه و زشت این قبا به قامت ماست (مجاز، استعاره)
- (۳) دل‌ها برای اوست که اندر تپیدن است دریا ز شور اوست که اندر تلاطم است (حسن تعلیل، موازنه)
- (۴) گفتار من باد آیدش، خون ریختن داد آیدش گر رنج من یاد آیدش عهد من آسان نشکند (جناس، متناقض‌نما)

در همه ابیات دو حرف اضافه برای یک متمم به کار رفته است؛ به جز:

- (۱) به یک دست بر بسته شیر و پلنگ به دست دگر زنده پیلان جنگ
- (۲) نشسته به در بر گرانمایگان به پرده درون جای پرمایگان
- (۳) سپهری‌ست پنداشت ایوان به جای گران لشکری‌گردش اندر به پای
- (۴) زده بر سر کوه خارا عمود سرش تا به ابر اندر از چوب عود



توضیحات مقابل بیت کدام گزینه درست آمده است؟

(۱) یکی پیل پیکر درفش از برش به ابر اندر آورده تابان سرش: علامت هجاهای این بیت به این صورت است: U - U - - U - آهنگ این بیت کوتاه و ضربی و مناسب سرودن شعرهای حماسی است.

(۲) امشب ولی هوای جنون موج می‌زند دریا سرش به هیچ سری سازگار نیست: علامت هجاهای این بیت همانند این بیت است: در این زمانه بی‌های و هوی لال‌پرست خوشا به حال کلاغان قیل‌و‌قال پرست. آهنگ و موسیقی این بیت با حال و هوا و فضای عاطفی آن هماهنگی دارد.

(۳) بایسته‌ای چنان‌که تپیدن برای دل یا آن‌چنان‌که بال‌پریدن عقاب را: در هر مصرع این بیت هفت هجای بلند و شش هجای کوتاه به کار رفته است. وزن این بیت مناسب سرودن شعرهای حماسی نیست.

(۴) دلم را به هر آب و آتش زدم که چون شمع در گریه خندیده‌ام: این بیت با توجه به وزن و آهنگ آن بی‌تی حماسی است. در این بیت چهار هجای کوتاه و هفت هجای بلند به کار رفته است.

همهٔ گزینه‌ها دارای لحن روایی-داستانی هستند، به جز

- (۱) روزی ز سر سنگ عقابی به هوا خواست و اندر طلب طعمه پروبال بیاراست
 (۲) چنان قحط‌سالی شد اندر دمشق که یاران فراموش کردند عشق
 (۳) یکی در بیابان سگی تشنه یافت برون از رمق در حیاتش نیافت
 (۴) ز اندازه بیرون تشنه‌ام ساقی بیار آن آب را اول مرا سیراب کن وانگه بده اصحاب را

کدام بیت آرایهٔ ترصیع دارد؟

- (۱) بپوید و آن توشه ره کنید بکوشید تا رنج کوتاه کنید
 (۲) چون او گلی شمن نستاید به صد بهار چون او گلی چمن ننماید به صد بهار
 (۳) چه اسبان تازی به زژین ستام چه شمشیر هندی به زژین نیام
 (۴) کز ایشان بود تخت شاهی به پای وز ایشان بود نام مردی به جای

در میان ابیات زیر چند مورد دارای "واج‌آرایی" و چند مورد دارای "واژه‌آرایی" هستند؟

- (الف) دلم جز مهر مهرویان طریقی بر نمی‌گیرد ز هر در می‌دهم پندش ولیکن در نمی‌گیرد
 (ب) فغان کاین لولیان شوخ شیرین‌کار شهر آشوب چنان بردند صبر از دل که ترکان خان یغما را
 (ج) اگر مراد تو ای دوست بی‌مرادی ماست مراد خویش دگر باره من نخواهم خواست
 (د) سرمست درآمد از درم دوست لب خنده‌زنان چو غنچه در پوست
 (هـ) به روی خوبان گفתי نظر خطا باشد خطا نباشد دیگر مگو چنین که خطاست
 (و) بگذار دستت راز دستم را بداند بی‌هیچ پروایی که دست عشق با ماست

- (۱) دو - چهار (۲) سه - سه
 (۳) چهار - دو (۴) دو - سه

باتوجه به ویژگی‌های سبک خراسانی، کدام بیت در این سبک سروده نشده است؟

- ۱) بنگر اکنون با خداوند جهان شاه زمین هر سری اندر خراسان زی بتی دارد شتاب
- ۲) گل نوشکفته است و سرو روان برآمیخته مهر او با روان
- ۳) نامه عشق ازل بر پای بند تا ابد آن نامه را مگشای بند
- ۴) عشق بر من در نشاط بیست عشق بر من در بلا بگشاد

در سبک شعری کدام دوره، برخی از شاعران به کاربرد واژگان کهن مثل: بادافره، خلیدن، گلخن و... توجه داشتند؟

- ۱) دوره بیداری
- ۲) دوره بازگشت ادبی
- ۳) دوره انقلاب اسلامی
- ۴) دوره معاصر

معنی چند واژه در مقابل آن "غلط" آمده است؟

(معمور: فرمانروا) (لف: گستردن) (خلیدن: فرورفتن) (چارق: بند کفش) (ارغنون: نوازنده) (عذار: چهره) (عماری: کجاوه)

- ۱) دو
- ۲) سه
- ۳) چهار
- ۴) پنج

توجه به مردم و استفاده از شعر برای آگاه‌سازی آنان در دوره بیداری، سبب شد تا

- ۱) شاعران شعر را متناسب با زبان و فهم مردم عادی، محاوره‌ای بیان کنند
- ۲) شعر در این دوره عمومیت یابد و به‌عنوان زبان بُرنده در اختیار روزنامه‌ها قرار گیرد.
- ۳) شاعران برای آگاه‌سازی مردم و انتشار آثار در روزنامه‌ها، به‌شتاب شعر بسرایند
- ۴) اغلب شاعران گرایش بیشتری به محتوا پیدا کنند و با شتاب شعر بسرایند.

باتوجه به ویژگی‌های فکری نثر در دوره بیداری، همه گزینه‌ها درست هستند به‌جز

- ۱) انطباق کلی درون‌مایه‌های نثر با درون‌مایه‌های شعر دوره بیداری
- ۲) اولویت توجه به حقوق مدنی زنان نسبت به تعلیم و تربیت نوین و همگانی
- ۳) گسترش نثر با هدف تأثیر بر عامه مردم با ویژگی‌هایی چون تجددخواهی و آزادی‌طلبی
- ۴) توجه بسیار به دشمنی با استعمار و استبداد در نثر روزنامه‌ای

همه موارد از شاخص‌ترین درون‌مایه‌های شعر عصر بیداری است؛ به‌جز:

- ۱) توجه به مردم، آزادی
- ۲) تعلیم و تربیت جدید، قانون
- ۳) دانش‌ها و فنون جدید، وطن
- ۴) معنی‌گریزی و ابهام در شعر، مدح و هجو

همه موارد زیر از جمله ویژگی‌های سطح فکری دوره بیداری محسوب می‌شوند به جز

- ۱) نگرش شاعران از کلی‌نگری و ذهنیت‌گرایی به جزئی‌نگری و عینیت‌گرایی تغییر کرد.
- ۲) مضامین کلی و ذهنی، عارفانه‌سرایي و غزل‌گویی که با ساخت فرهنگ و جامعه گذشته ما هماهنگ بود، به‌طورکلی کارایی خود را از دست داد.
- ۳) تحول شعر مشروطه از نظر درون‌مایه چشمگیر بود.
- ۴) به موازات حضور مردم در سیاست و اجتماع مضامین و اندیشه‌های تازه به شعر وارد شد و مضامین سیاسی، اجتماعی و وطنی رونق گرفت.

کدام یک از موارد زیر، از عوامل "کم‌توجهی کاربرد جمله‌ها و ترکیب‌های زبانی در شعر دوره بیداری" نیست؟

- ۱) اغلب شاعران صرفاً به شکل و ظاهر، گرایش داشتند.
- ۲) برخی شاعران تسلط کافی برای ادبیات کهن نداشتند.
- ۳) شاعران برای آگاه‌سازی مردم و انتشار آثار در روزنامه‌ها ناگزیر بودند، به‌شتاب شعر بسرایند.
- ۴) هیچ‌کدام

در کدام بیت واژه‌ای معادل "بنیادی‌ترین تفکر و خواست مشروطه‌خواهان" آمده است؟

- ۱) همه دل ز کردار او خوش کنید به آزادی آهنگ آتش کنید
- ۲) ای جان و عقل مسکین کی یابد از تو تسکین زینسان که تو نهادی قانون می فروشی
- ۳) نه حق نه حقیقت نه شریعت نه یقین اندر دو جهان کرا بود زهره این
- ۴) غیرازآن که بشد دین و دانش از دستم بیا بگو که ز عشقت چه طرف بریستم

کدام یک از موارد زیر از عوامل تأثیرگذار بر کم‌توجهی کاربرد جمله‌ها و ترکیب‌های زبانی در شعر دوره بیداری نیست؟

- ۱) عدم تسلط کافی برخی شاعران بر ادبیات کهن
- ۲) استفاده شعرا از واژه‌ها و اصطلاحات موسیقی عامیانه
- ۳) گرایش صرف اغلب شاعران به محتوا
- ۴) شتاب در سرودن شعر برای آگاه‌سازی مردم و انتشار آثار در روزنامه‌ها

در دوره بیداری گروهی مانند و به زبان پرصلابت گذشته وفادار ماندند و گروهی دیگر مانند و به زبان ساده و صمیمی کوچه و بازار روی آوردند.

- ۱) سید اشرف‌الدین گیلانی - ملک‌الشعراى بهار - عارف قزوینی - ادیب‌الممالک فراهانی
- ۲) عارف قزوینی - ادیب‌الممالک فراهانی - ملک‌الشعراى بهار - سید اشرف‌الدین گیلانی
- ۳) ادیب‌الممالک فراهانی - میرزاده عشقی - عارف قزوینی - سید اشرف‌الدین گیلانی
- ۴) ادیب‌الممالک فراهانی - ملک‌الشعراى بهار - عارف قزوینی - سید اشرف‌الدین گیلانی

کدام مورد، قدیمی‌ترین متن تاریخی که تاکنون کشف شده است، محسوب می‌شود؟

- (۱) لوح گلی ایلامی با بیش از ۴ هزار سال قدمت
- (۲) سنگ‌نوشته‌های هخامنشی با بیش از ۲ هزار سال قدمت
- (۳) سنگ‌نوشته‌ای به خط کهن مصری با بیش از ۴ هزار سال قدمت
- (۴) الواح گلی به خط چینی با بیش از ۵ هزار سال قدمت

کدام گزینه، تحلیل صحیحی از عبارت زیر است؟

"هرودت مورخ مشهور یونانی، به‌منظور نگارش کتاب خود، به مصر، فنیقیه و جاهای دیگر سفر کرد و شرایط طبیعی و اقلیمی آن سرزمین‌ها را بررسی کرده است."

- (۱) هرودت مورخی بود که به فرمان امپراتوران روم و با هدف کسب اطلاعات از سایر سرزمین‌ها دست به قلم می‌برد.
- (۲) نقش پدیده‌های طبیعی در شکل دادن به تحولات تاریخی، از دیرباز مورد توجه مورخان بوده است.
- (۳) برخی از مورخان نقش جغرافیا در شکل‌گیری تمدن‌های بشری را بسیار می‌دانند و کتاب‌های خود را به آن اختصاص می‌دهند.

(۴) هرودت سعی می‌کرد تا کتابی بسیار مهم با موضوع اخلاق و رفتار آدمیان، مانند العبر ابن‌خلدون تألیف کند.

سرزمین مصر در زمان پادشاهی کدام شاه هخامنشی، به تصرف هخامنشیان درآمد؟

- (۱) کوروش
- (۲) کمبوجیه
- (۳) داریوش
- (۴) خشایارشا

چرخ سفالگری در کدام دوره از تاریخ، ابداع شد؟

- (۱) پارینه‌سنگی
- (۲) میان‌سنگی
- (۳) نوسنگی
- (۴) مفرغ

کدام‌یک از گزینه‌های زیر از ویژگی‌های تاریخ‌نگاری نوین محسوب نمی‌شود؟

- (۱) در پژوهش‌های علمی، تاریخ از یافته‌های علوم و فنون مختلف مانند: باستان‌شناسی، جامعه‌شناسی و فلسفه استفاده می‌کند.
- (۲) علم تاریخ، زمینه‌ها و علت‌های سیاسی، نظامی، اقتصادی و اجتماعی وقایع را به همراه آثار و پیامدهای گوناگون آن‌ها بررسی و تحلیل می‌کند.

(۳) در پژوهش‌های تاریخی تمام جنبه‌های زندگی مردمان و جوامع گذشته مورد بررسی و مطالعه قرار می‌گیرد.

(۴) علم تاریخ ابعاد فرهنگی، اجتماعی، اقتصادی و هنری جوامع گذشته را دربرنمی‌گیرد، بلکه محدود به توصیف و شرح زندگانی و اقدامات فرمانروایان و امور سیاسی و نظامی می‌شود.

کدام گزینه، از جمله بزرگ‌ترین موزه‌های ایران است که آثار باستانی ارزشمندی در آن حفظ و به نمایش گذارده شده است؟

- (۱) آرمیتاژ
- (۲) لوور
- (۳) موزه ایران باستان
- (۴) کاخ سعدآباد



هر کدام از اقدامات زیر در کدام سلسله‌های چینی صورت گرفته است؟
تکمیل دیوار بزرگ چین - گشایش جاده مشهور ابریشم - مخالفت با اندیشه‌های کنفوسیوس - راه یافتن آیین بودا به چین

- (۱) چه این - هان - چه این - هان
(۲) هان - چه این - چه این - هان
(۳) چه این - چه این - هان - هان
(۴) هان - چه این - هان - چه این

در رابطه با تاریخچه گاه‌شماری در جهان کدام گزینه صحیح است؟

- (۱) در گاه‌شماری خورشیدی؛ قمری برای رفع اختلاف میان سال قمری و خورشیدی، هر سه سال یک ماه به سال می‌افزودند.
(۲) رومیان بر خلاف مصریان گاه‌شماری دقیق و منظمی داشتند.
(۳) در گاه‌شماری بابلی‌ها برای محاسبه یک‌چهارم شبانه‌روز اضافی، هر چهار سال کیسه می‌گرفتند.
(۴) دومین اصلاح گاه‌شماری رومی، به دستور ژولیوس سزار صورت گرفت.

از اهداف اصلی رومیان در لشکرکشی‌های پیاپی به ایران چه بود؟

- (۱) استفاده از منافع اقتصادی حکومت‌های ایرانی
(۲) تسلط بر مسیرهای تجاری که به هند و چین می‌رسید.
(۳) گسترش قلمرو حکومتی خود و دسترسی به اقتصاد بهتر
(۴) بهره‌مندی از منابع طبیعی ایران و تأثیر فرهنگی از آن

بر اساس محتوای سنگ نوشته‌های بیستون و تخت‌جمشید، کدام گاه‌شماری در قلمرو هخامنشیان رواج داشت؟

- (۱) اوستایی
(۲) خورشیدی-قمری رومی
(۳) مصری
(۴) خورشیدی-قمری بابلی

آقامحمدخان پیش از تاج‌گذاری در تهران، کدام مناطق ایران را تصرف کرد؟

- (۱) غربی و جنوبی
(۲) شمالی و مرکزی
(۳) شرقی و غربی
(۴) مرکزی و جنوبی

پرسابقه‌ترین و گسترده‌ترین وزارت‌خانه در زمان قاجار کدام اداره بود؟

- (۱) عدلیه
(۲) جنگ
(۳) مالیه
(۴) داخله

مضمون کدام معاهده صحیح بیان نشده است؟

- (۱) گلد اسمیت: مناطقی از سیستان و بلوچستان ضمیمه خاک هندوستان گردید.
(۲) مجمل و مفصل: گسترش نفوذ سیاسی و اقتصادی انگلیس در ایران
(۳) پاریس: جدایی افغانستان و هرات از ایران
(۴) رژی یا تالبوت: حق احداث راه‌آهن، بهره‌برداری از معادن ایران به مدت ۵۰ سال

چرا اصلاحات امیرکبیر به نتیجه مطلوب نرسید؟

- ۱) ممانعت شاه از اجرای اصلاحات امیرکبیر
- ۲) آماده نبودن شرایط اجتماعی ایران برای پذیرش اصلاحات
- ۳) اختلاف نظر میان بزرگان قاجار و کارشکنی‌های درباریان
- ۴) توطئه و دسیسه‌چینی مخالفان داخلی و خارجی

کدام‌یک از گزینه‌های زیر از علل اجرایی نشدن نظام پادشاهی استبدادی در دوره قاجار به طور کامل محسوب نمی‌شود؟

- ۱) دخالت قدرت‌های استعمارگر
- ۲) نفوذ اجتماعی و دینی روحانیت و مراجع شیعه
- ۳) خوش‌گذرانی شاهان قاجار در فرنگ
- ۴) قدرت سیاسی و نظامی ایلات

صدراعظم در چه صورتی می‌توانست در تمام امور کشور اظهارنظر و مداخله کند؟

- ۱) نفوذ مطلق بر شاه و سرکوب درباریان
- ۲) اختیاراتی که شاه در اختیار او می‌گذاشت.
- ۳) حمایت دولت‌های خارجی از او
- ۴) حمایت سایر ایلات از جایگاه او

چرا شاهان قاجار نمی‌توانستند به طور کامل قدرت و اختیارات استبدادی خود را به کار ببندند؟

- ۱) نبود یک نظام اداری، دخالت بیگانگان، نفوذ زنان حرمسرا در دربار
- ۲) نبود یک نظام اداری و ارتش ثابت، نفوذ اجتماعی مراجع شیعه، نفوذ زنان حرمسرا در دربار
- ۳) دخالت قدرت‌های استعمارگر، قدرت سیاسی و نظامی ایلات، ماهیت استبدادی عصر قاجار
- ۴) عدم وجود ارتش، شیفتگی شاهان نسبت به حاکمان اروپایی و تقلید از آنان، نفوذ مراجع شیعه

آقا محمدخان به چه منظوری پس از تاج‌گذاری راه خراسان را در پیش گرفت؟

- ۱) برچیده‌شدن بساط حکومت جانشینان نادرشاه
- ۲) سرکوب تهاجم ازبکان
- ۳) مقابله با تهاجم نظامی روسیه
- ۴) سرکوب طغیان حاکم گرجستان

حکمرانی کدام ایالت از دوره پادشاهی فتحعلی‌شاه به شاهزاده‌های سپرده می‌شد که ولیعهد پادشاه محسوب می‌شد؟

- ۱) فارس
- ۲) خراسان
- ۳) آذربایجان
- ۴) اصفهان

کدام‌یک از رویدادهای زیر، تأثیر عمیقی در بینش مورخان ایرانی گذاشت و توجه آنان را به علل و نتایج حوادث جلب کرد؟

- ۱) انقلاب مشروطه
- ۲) سقوط حکومت صفویه
- ۳) قتل ناصرالدین‌شاه
- ۴) جنبش تنباکو

کدام گزینه از دلایل اهمیت دریای خزر نیست؟

- ۱) بهره‌برداری از منابع نفت و گاز
- ۲) دسترسی به بازارهای مصرف
- ۳) گردشگری
- ۴) اهمیت استراتژیک

- (۱) آب‌وهوای گرم و خشک - زاهدان
(۲) آب‌وهوای معتدل خزری - گرگان
(۳) آب‌وهوای کوهستانی - شهرکرد
(۴) آب‌وهوای گرم و شرجی - اهواز

- (۱) طبس - خراسان جنوبی
(۲) شوشتر - خوزستان
(۳) سی سخت - کهگیلویه و بویراحمد
(۴) دهلران - ایلام

- (۱) از جنوب دریای خزر ارتباط از طریق دریای عمان با اقیانوس هند
(۲) از شمال دریای خزر ارتباط از طریق راه دن-ولگا به دریای سیاه
(۳) تنگه هرمز محل اتصال خلیج فارس به دریای عمان
(۴) دریای عمان مشترک بین ایران، پاکستان و قطر

- (۱) ۳۰
(۲) ۳۱
(۳) ۳۲
(۴) ۳۳

ویژگی‌های "رطوبت دریای مدیترانه و اقیانوس اطلس را در دوره سرما به داخل ایران می‌آورد" و "دوره سرد رطوبت دریای سرخ را به کشور ایران می‌آورد." به ترتیب، به کدام توده‌های هوایی مربوط می‌شوند؟

- (۱) مرطوب غربی - سودانی
(۲) سودانی - مرطوب غربی
(۳) سرد و خشک سیبری - موسمی
(۴) موسمی - سرد و خشک سیبری

- (۱) پس از آخرین تحولات، طی دوره کواترنر ناهمواری‌های کشور ما شکل نهایی یافته است.
(۲) عملکرد انسان به همراه فرسایش شیمیایی و فیزیکی، شکل ناهمواری‌ها را ایجاد کرده است.
(۳) با وقوع فرسایش، ناهمواری‌های کشور ما در دوران مزوزوئیک شکل نهایی خود را یافتند.
(۴) در دوران پالئوزوئیک، ناهمواری‌های کشور ما با عملکرد انسان شکل امروزی خود را یافتند.

- (۱) نقشه‌های هواشناسی
(۲) میزان بارندگی یک منطقه
(۳) فشار و رطوبت هوا
(۴) توده هوا، سرعت و جهت آن‌ها



کدام گزینه دربارهٔ موقعیت ریاضی یا مطلق کشور ایران صحیح است؟

(۱) ایران در عرض جغرافیایی ۲۵ تا ۴۰ درجه در جنوب منطقهٔ معتدلهٔ نیمکرهٔ شمالی و همچنین در ۴۴ تا ۶۳ درجه طول شرقی واقع شده است.

(۲) ایران در عرض جغرافیایی ۱۵ تا ۳۰ درجه در جنوب منطقهٔ معتدلهٔ نیمکرهٔ شمالی و همچنین در ۴۴ تا ۶۳ درجه طول شرقی واقع شده است.

(۳) ایران در عرض جغرافیایی ۲۵ تا ۴۰ درجه در شمال منطقهٔ معتدلهٔ نیمکرهٔ جنوبی و همچنین در ۴۴ تا ۶۳ درجه عرض طول شرقی واقع شده است.

(۴) ایران در عرض جغرافیایی ۱۵ تا ۳۰ درجه در شمال منطقهٔ معتدلهٔ نیمکرهٔ جنوبی و همچنین در ۴۴ تا ۶۳ درجه طول شرقی واقع شده است.

اگر مقایسهٔ دو شهر بر اساس "وضعیت عرض جغرافیایی" موردنظر باشد، به ترتیب در کدامیک، زاویهٔ تابش خورشید هنگام ظهر، نزدیک به عمود و در کدامیک، مایل است؟

(۱) مشهد و اراک

(۲) خرم‌آباد و ایلام

(۳) اصفهان و قزوین

(۴) زاهدان و شیراز

اختلافات شدید طبقاتی، نبودن عدالت اجتماعی در توزیع درآمدها، فقدان حمایت‌های تأمین اجتماعی توسط حکومت‌ها از عوامل اصلی پیدایش مشکل شده است.

(۱) افزایش ترافیک و آلودگی هوا

(۲) افزایش بی‌رویه جمعیت

(۳) افزایش مهاجرت به شهرها

(۴) فقیران شهری

یکی از پدیده‌های ناشی از نظام اقتصادی سرمایه‌داری، کدام است؟

(۱) توزیع ناعادلانه غذا

(۲) نابرابری فضایی

(۳) کاهش جمعیت

(۴) کاهش فقر

محدود بودن فرصت‌های شغلی و نداشتن تخصص موجب پیدایش چه پدیده‌ای در شهرهای بزرگ می‌شود؟

(۱) مشاغل مانند کارگر موقتی و روزمزد

(۲) بیکاری فصلی

(۳) مهاجرت از شهرها

(۴) مشاغل رسمی و غیررسمی

ساخت مسکن ارزان‌قیمت و اعطای وام مسکن مربوط به کدامیک از موارد زیر است؟

(۱) طرح کالبدی ملی منطقه‌ای

(۲) طرح جامع آمایش سرزمین

(۳) تأمین مسکن گروه‌های فقیر شهری

(۴) حمایت از سرمایه‌گذاران برای ساخت مسکن

در نواحی زاغه‌نشین میزان کدامیک از موارد زیر زیاد است؟

(۱) جرائم و بزهکاری

(۲) امکانات بهداشتی

(۳) قیمت مصالح زاغه‌ها

(۴) کیفیت زندگی

- (۱) ظرفیت های توسعه منطقه ای و نیازهای جمعیتی نسبت به آن منطقه
- (۲) توانمندی های هر سرزمین در تمام بخش ها و ظرفیت های ملی برای بهره برداری از آن در سطح ملی
- (۳) اصول و خط مشی های بخش اقتصادی و ظرفیت های محیطی، اقتصادی و اجتماعی در سطح منطقه
- (۴) زمان برنامه ریزی ها با توجه به ظرفیت ها و اصول و راهکارهای اقتصادی با توجه به نیازهای جمعیتی در سطح منطقه

کدام گزینه در مورد مفهوم سرانه کاربری، صحیح است؟

- (۱) مقدار زمینی که به طور کامل به جمعیت شهری و روستایی یک ناحیه می رسد.
- (۲) مقدار زمینی که به طور متوسط از هریک از کاربری های شهر به جمعیت شهری می رسد.
- (۳) مقدار زمینی که به نسبت نیاز جمعیت و مسکن به شهر تعلق می یابد.
- (۴) مقدار زمینی که بر اساس مساحت هر کاربری به جمعیت شهری می رسد.

نتایج مشکل مسکن در کدام یک از موارد زیر دیده می شود؟

- (۱) طرح جامع آمایش که از نتایج مشکل مسکن است.
- (۲) عدم وجود حاشیه نشینی در نتیجه طرح جامع آمایش
- (۳) ایجاد زاغه نشینی و اسکان غیرقانونی
- (۴) توجه حکومت ها به تأمین اجتماعی



کدام موارد، به صورت "طرح هادی روستایی و توسط بنیاد مسکن انقلاب اسلامی ایران" تهیه و اجرا شده است؟

- (الف) توسعه صنایع تبدیلی کشاورزی
 - (ب) آموزش بهداشت و پیشگیری از بیماری های واگیردار
 - (ج) بهبود خدمات گردشگری و فراغتی
 - (د) تأمین آب آشامیدنی سالم
- (۱) الف و ب
- (۲) الف و ج
- (۳) ب و د
- (۴) ج و د

کدام گزینه در ارتباط با شهر پایدار نیست؟

- (۱) پایداری شهر حد و حصر و نقطه انتهایی ندارد.
- (۲) نیازهای اجتماعی، فرهنگی و اقتصادی به طور مناسب و عادلانه برطرف شود.
- (۳) فعالیت های شهری کمترین تأثیر نامطلوب را بر محیط زیست دارد.
- (۴) شناخت ظرفیت های اقتصادی و جمعیتی یک شهر برای رسیدن به توسعه پایدار



استاد علیرضا افشار

”همایش ها“

@hamayesh_dr_afshar



گزینه ۴

۱

اگر نمودار تابع $y = -x^2$ را یک واحد در جهت مثبت محور x ها و یک واحد در جهت مثبت محور y ها انتقال دهیم، نمودار تابع $y = f(x)$ رسم می‌شود. طبق قوانین انتقال، ضابطه تابع $y = f(x)$ به صورت زیر نوشته می‌شود:

$$y = -(x-1)^2 + 1 = -x^2 + 2x - 1 + 1 \Rightarrow f(x) = -x^2 + 2x$$

اگر نمودار تابع $y = -x$ را یک واحد به موازات محور x ها و در جهت مثبت انتقال دهیم، نمودار تابع $y = g(x)$ رسم می‌شود. بنابراین ضابطه تابع $g(x)$ به صورت $g(x) = -x + 1$ می‌باشد.

اکنون می‌توانیم معادله موردنظر را تشکیل داده و مجموع جواب‌های آن را به دست آوریم.

$$f(x) = g^2(x) \Rightarrow -x^2 + 2x = (-x+1)^2 \Rightarrow -x^2 + 2x = x^2 - 2x + 1 \Rightarrow 2x^2 - 4x + 1 = 0$$

$$S = x_1 + x_2 = -\frac{b}{a} = -\frac{-4}{2} = 2$$

گزینه ۳

۲

$$\begin{cases} f(0) = 1 \Rightarrow -3(0)^2 + b(0) + c = 1 \Rightarrow c = 1 \\ \text{محور تقارن سهمی} : x = \frac{-b}{2a} \Rightarrow \frac{-b}{2(-3)} = 2 \Rightarrow b = 12 \end{cases}$$

$$\Rightarrow b - c = 12 - 1 = 11$$

گزینه ۳

۳

سهمی در نقطه رأس خود دارای کمترین مقدار است.

$$\text{رأس سهمی } x = -\frac{b}{2a}, \quad x = 2 \Rightarrow 2 = -\frac{-\lambda}{2a} \Rightarrow \lambda a = \lambda \Rightarrow a = 2$$

$$\xrightarrow{\text{نقطه } (2, -3)} -3 = 2(2)^2 - \lambda(2) + c \Rightarrow -3 = \lambda - 16 + c$$

$$\Rightarrow c = -3 + \lambda = 5 \Rightarrow a - c = 2 - 5 = -3$$

گزینه ۳

۴

اگر هر خط موازی محور y ها، نمودار را در بیش از یک نقطه قطع کند، آن نمودار تابع نیست. بنابراین گزینه "۳" تابع است.

اول:

$$\text{معادلهٔ محور تقارن سهمی : } x = -\frac{b}{2a} \Rightarrow x = \frac{-4}{2(-3)} = \frac{2}{3}$$

دوم: برای به دست آوردن محل تقاطع خطوط $x = \frac{2}{3}$ و $2y + 3x = 1$ آن‌ها را در یک دستگاه می‌گذاریم و حل می‌کنیم:

$$\begin{cases} x = \frac{2}{3} \\ 2y + 3x = 1 \Rightarrow 2y + 3\left(\frac{2}{3}\right) = 1 \Rightarrow 2y + 2 = 1 \Rightarrow y = -\frac{1}{2} \end{cases}$$

$$x = \frac{-b}{2a} = \frac{-4}{2(1)} = -2, \quad f(-2) = (-2)^2 + 4(-2) + 1 = -3$$

ضریب x^2 مثبت است، پس تابع در رأس سهمی $(-2, -3)$ دارای کمترین مقدار است و مقدار آن هم برابر -3 می‌باشد.

ضرایب معادله را می‌نویسیم:

$$\begin{cases} a = -3 \\ b = m + 4 \\ c = -(m + 1) \end{cases} \xrightarrow{\text{حاصل ضرب ریشه‌ها}} P = \frac{c}{a} = \frac{-(m+1)}{-3} \Rightarrow \frac{-(m+1)}{-3} = 3$$

$$\Rightarrow m + 1 = 9 \Rightarrow m = 8$$

m را در معادله جایگذاری می‌کنیم:

$$-3x^2 + (m + 4)x - (m + 1) = 0 \Rightarrow -3x^2 + (8 + 4)x - (8 + 1) = 0$$

$$\Rightarrow -3x^2 + 12x - 9 = 0$$

طرفین معادله را بر -3 تقسیم می‌کنیم:

$$x^2 - 4x + 3 = 0 \xrightarrow{\text{با کمک اتحاد جمله مشترک}} (x - 1)(x - 3) = 0$$

$$\Rightarrow x = 1, x = 3 \xrightarrow{\text{تفاضل دو ریشه}} 3 - 1 = 2$$



راه حل اول:

$$\frac{ax^3 + 2x}{x+1} = x^2 - x$$

$$x \neq -1 : ax^3 + 2x = x^2 - x \Rightarrow (a-1)x^3 + 3x = 0$$

$$\Rightarrow x((a-1)x^2 + 3) = 0$$

$$\Rightarrow \begin{cases} 1) x = 0 \\ 2) (a-1)x^2 + 3 = 0 \Rightarrow x^2 = -\frac{3}{a-1} \Rightarrow x = \pm \sqrt{-\frac{3}{a-1}} \end{cases}$$

معادله صورت سوال دارای سه ریشه حقیقی می‌باشد. $x = 0$ یکی از ریشه‌ها است، بنابراین (۲) نیز باید دو ریشه داشته باشد به طوری که $x \neq -1$.

$$\begin{cases} x^2 = -\frac{3}{a-1} > 0 \Rightarrow \frac{3}{a-1} < 0 \Rightarrow a-1 < 0 \Rightarrow a < 1 \\ \frac{3}{a-1} \neq -1 \Rightarrow a-1 \neq -3 \Rightarrow a \neq -2 \end{cases}$$

بنابراین گزینه "۱" همواره برقرار است.

راه حل دوم: اگر $a = 1$ آنگاه $x = 0$ و معادله یک ریشه دارد که با فرض سوال در تناقض است، پس گزینه ۲ و ۳ حذف می‌شوند.

گزینه ۴ شامل $a = -2$ است اما در گزینه ۱، $a < -2$ است. پس حالت $a = -2$ را بررسی می‌کنیم:

$$a = -2 \Rightarrow \frac{-2x^3 + 2x}{x+1} = x^2 - x \Rightarrow \frac{-2x(x^2 - 1)}{x+1} = x(x-1)$$

$$\frac{-2x(x+1)(x-1)}{x+1} = x(x-1) \xrightarrow{x \neq -1} -2x(x-1) = x(x-1)$$

معادله حاصل درجه دوم می‌باشد که دارای دو ریشه $x = 0$ و $x = 1$ است. در حالی که شرط سؤال این بود که معادله موردنظر دارای سه ریشه باشد، بنابراین

$a = -2$ قابل قبول نیست. پس گزینه "۴" نیز رد می‌شود.

محور x ها را در نقطه‌ای به طول ۱ قطع کرده است پس $f(1) = 0$ است. محور عرض‌ها را در -6 قطع کرده است پس $f(0) = -6$ و از نقطه $(-2, -6)$ عبور کرده است پس $f(-2) = -6$ ، حال داریم:

$$f(0) = -6 \Rightarrow 0 + 0 + c = -6 \Rightarrow c = -6$$

$$f(1) = 0 \Rightarrow a + b - 6 = 0 \Rightarrow a + b = 6 \quad (1)$$

$$f(-2) = -6 \Rightarrow 4a - 2b + c = -6 \xrightarrow{c=-6} 4a - 2b = 0 \xrightarrow{\div 2} 2a = b$$

$$\xrightarrow{(1)} a + 2a = 6 \Rightarrow 3a = 6$$

$$\Rightarrow a = 2, b = 4 \Rightarrow f(x) = 2x^2 + 4x - 6 \Rightarrow f(-1) = 2 - 4 - 6 = 2 - 10 = -8$$

برد این تابع $\{2, -1, 2x + 1\}$ است که باید مجموعه دو عضوی باشد پس:

$$\begin{cases} 2x + 1 = -1 \Rightarrow 2x = -2 \Rightarrow x = -1 \\ 2x + 1 = 2 \Rightarrow 2x = 1 \Rightarrow x = \frac{1}{2} \end{cases}$$

$$\Rightarrow x_1 + x_2 = -1 + \frac{1}{2} = -\frac{1}{2}$$

گزینه ۳

۱۱

باتوجه به کتاب درسی، گزینه ۳ صحیح است.

گزینه ۱

۱۲

نظرسنجی برای بررسی علل علاقه بوده است؛ درحالی که نمره ریاضی دانش‌آموزان ثبت شده و لزوماً این دو به هم ربطی ندارند. بنابراین اشتباه در مرحله اول رخ داده است.

گزینه ۲

۱۳

در گام دوم چرخه آمار اشتباه رخ داده است، زیرا در این گام، ما اطلاعات کیفی را به اطلاعات کمی تبدیل می‌کنیم ولی در بعضی موارد مثل اندازه‌گیری ضریب هوشی، میزان خوشبختی یا میزان اختلالات روانی، حتماً باید از متخصصین مربوطه استفاده کنیم؛ زیرا فقط آن‌ها با انجام آزمایشات و پرسیدن سؤالات مختلف می‌توانند متغیرها را به صورت عددی بیان کنند. ضمناً با ایجاد اشتباه در هر مرحله (گام) تمام گام‌های بعدی زیر سؤال می‌روند.

گزینه ۴

۱۴

اشتباهات جدول به شرح زیر هستند:

(۱) گروه خونی C وجود ندارد.

(۲) وزن فرد ۱۸ ساله نمی‌تواند ۲/۵ کیلوگرم باشد.

(۳) وزن فرد ۱۸ ساله نمی‌تواند ۷۲۰ کیلوگرم باشد.

(۴) قد فرد ۱۸ ساله نمی‌تواند ۳/۷ یا ۴۳۰ سانتی‌متر باشد.

(۵) سن دانش‌آموز یک کلاس مدرسه عادی نمی‌تواند ۶۸ باشد.

(۶) جنسیت ۴ تعریف نشده است.

(۷) شماره دانش‌آموز نمی‌تواند ۹۳ باشد. (چون شماره‌ها از ۱ تا ۱۰ هستند)

گزینه ۴

۱۵

در این نمودارها بلندی مستطیل نشان‌دهنده میانگین و میله کوتاه بالای مستطیل به اندازه انحراف معیار روی مستطیل بالا آمده است. پس می‌بایست میانگین \bar{x} و انحراف معیار σ را محاسبه کنیم:

$$\bar{x} = \frac{۲ + ۴ + ۶ + ۸ + ۱۰}{۵} = ۶$$

$$\sigma^2 = \frac{(۱۰ - ۶)^2 + (۶ - ۶)^2 + (۲ - ۶)^2 + (۸ - ۶)^2 + (۴ - ۶)^2}{۵}$$

$$\sigma^2 = \frac{۱۶ + ۰ + ۱۶ + ۴ + ۴}{۵} = \frac{۴۰}{۵} = ۸$$

$$\sigma = \sqrt{۸} = ۲\sqrt{۲}$$

گزینه ۲

۱۶

گام اول ← بیان مسئله به طور واضح و شفاف

گام دوم ← طرح و برنامه‌ریزی (تبدیل داده‌های کیفی به کمی و مشخص کردن نقشه راه)

گام سوم ← جمع‌آوری و پاکسازی داده‌ها

گام چهارم ← تحلیل داده‌ها (نمایش داده‌ها به روش‌های مختلف)

گام پنجم ← بحث و نتیجه‌گیری

گزینه ۳

۱۷

مورد "الف" و "ب" صحیح است.

مورد "پ": نادرست. دمای هوای شهرها یک متغیر کمی فاصله‌ای است.

مورد "ت": نادرست. مقیاس‌های اندازه‌گیری متغیرهای کمی، فاصله‌ای و نسبتی است.



از نمودار داده شده نتیجه می‌گیریم که: $1 = 9 - 8 = S$ و $\bar{x} = 8$ ؛ باتوجه به اطلاعات متن سؤال هم خواهیم داشت:

$$R = 20 + S = 20 + 1 = 21, \text{ میانگین} = 2 \times 8 = 16$$

$$R = \max - \min \Rightarrow 21 = \max - 2 \Rightarrow \max = 23, IQR = Q_3 - Q_1 = 12$$

این جواب‌ها فقط در نمودار گزینه ۴ صدق می‌کنند.

از روی نمودار سؤال نتیجه می‌گیریم که: $S = 23 - 20 = 3$ و $\bar{x} = 20$. می‌دانیم میانگین نسبت به چهار عمل اصلی تأثیرپذیر است، ولی واریانس و انحراف معیار فقط نسبت به ضرب و تقسیم تأثیرپذیر هستند، یعنی اگر تمام داده‌ها در عدد k ضرب شوند خواهیم داشت:

$$S_{\text{جدید}} = |k| \times S_{\text{قدیم}}, S_{\text{قدیم}}^2 = k^2 \times S_{\text{قدیم}}^2$$

$$\begin{cases} \bar{x}_{\text{جدید}} = (2 \times \bar{x}_{\text{قدیم}}) + 1 = 2 \times 20 + 1 = 41 \\ S_{\text{جدید}}^2 = 2^2 \times S_{\text{قدیم}}^2 = 4 \times 3^2 = 36 \end{cases}$$

$$\Rightarrow \text{اختلاف جواب‌ها} = 41 - 36 = 5$$

گزینه "۳" درست است.

بررسی سایر گزینه‌ها:

گزینه "۱": گام دوم چرخه آمار در حل مسائل (طرح و برنامه‌ریزی)

گزینه "۲": گام چهارم (تحلیل داده‌ها)

گزینه "۴": گام دوم

الف) دانش اقتصاد - اندیشه اقتصاد - علم اقتصاد

ب) کارفرما - نیروی کار - سرمایه فیزیکی

الف) فعالیت‌های بورسی بین عرضه‌کنندگان و تقاضاکنندگان سرمایه ارتباط برقرار و معاملات بازار سرمایه را تنظیم می‌کند.
ب)

مؤسسه تولید	نهادهای (عوامل) تولید
مؤسسه تولیدی محصولات کشاورزی	زمین کشاورزی - نیروی کار - آب - کود - انبار - سردخانه
مؤسسه تولیدی محصولات صنعتی	نیروی کار - ماشین‌آلات - مواد اولیه

ج) باتوجه به مشکلات عدیده در دوران استفاده از کالاهای پولی انسان با استفاده از پول فلزی از به‌کارگیری کالاها در مبادلات رهایی یافت و استفاده از برخی از فلزات از جمله طلا و نقره را جایگزین آن‌ها نمود.

د) برخی دیگر از انواع بازارها را هم می‌توان در قالب حراجی دید که به دو صورت مزایده و مناقصه مشاهده می‌شود. فروشندگان آثار هنری در نمایشگاه‌ها، مزایده و خریداران عمده کالا و خدمات (مثل خریدهای دولتی) مناقصه برگزار می‌کنند.

$$\text{واحد} = \frac{2}{3} \times 1500 = 1000 \text{ ارزش پولی مسکوکات}$$

$$1200 = \text{سپرده دیداری} + \text{سپرده غیردیداری}$$

$$\Rightarrow \text{واحد} = 1200 - 120 = 1080 = \text{سپرده غیردیداری}$$

$$\text{ارزش پولی موجود حساب‌های قرض‌الحسنه} + \text{سپرده غیردیداری} = \text{شبه‌پول}$$

$$\text{واحد} = 1080 + 1630 = 2710 = \text{شبه‌پول}$$

$$\text{سپرده غیردیداری} + \text{سپرده دیداری} + \text{اسکناس} + \text{مسکوکات} + \text{قرض‌الحسنه} = \text{نقدینگی}$$

$$\text{واحد} = 1630 + 1000 + 1500 + 120 = 5330 = \text{نقدینگی}$$

هزینه‌ها :

$$\text{ریال} = 153/000/000 \times 12 = (15 \times 850/000) \times 12 = \text{حقوق کامندان}$$

$$\text{ریال} = 144/000/000 \times 12 = \text{اجاره‌بها}$$

$$\text{ریال} = 45/900/000 \times \frac{30}{100} = 153/000/000 \times \frac{30}{100} = \text{استهلاک}$$

درآمد :

$$= 2/200 \times 1/200/000 = 2/640/000/000 \text{ ریال}$$

سود :

$$= 2640/000/000 - (153/000/000 + 144/000/000 + 45/900/000 + 185/000/000)$$

$$= 2/112/100/000 \text{ rial}$$

حیازت - انسان محصول آماده طبیعت را مستقیماً برداشت می‌کند بدون اینکه کاری روی آن انجام دهد، مثل بهره‌برداری از علف مراتع، چوب جنگل، معادن یا ماهی دریاها. این اقدام را که موجب مالکیت فرد می‌شود "حیازت" می‌نامند. بدون این، اولین تولید انسان ممکن نبوده است.

(ب) در صورتی کشوری می‌تواند به وضعیت استقلال و استحکام اقتصادی نزدیک شود که با:

(الف) راه‌های تأمین کالاهای وارداتی یا بازارهای فروش کالاهای صادراتی خود را گوناگون کند.

(ب) از وضعیت تک‌محصولی فاصله بگیرد.

(ج) با خلق مزیت‌های جدید اقتصادی امکان تأمین بعضی نیازها را در داخل فراهم کند.

(د) به علم و فناوری اقتصاد دانش‌بنیان توجهی بیشتر داشته باشد.

$$\text{ریال} = 36/000/000 = 400 \times 900/000 = \text{درآمد سالانه بنگاه}$$

$$\text{ریال} = 120/000/000 = 10/000/000 \times 12 = \text{اجاره سالانه بنگاه}$$

$$\text{ریال} = 100/800/000 = 700/000 \times 12 \times 12 = \text{حقوق سالانه تمامی کارمندان بنگاه}$$

$$\text{ریال} = 25/200/000 = \frac{25}{100} \times 100/800/000 = \text{هزینه استهلاک سالانه}$$

$$\text{هزینه سالانه بنگاه} = 120/000/000 + 100/800/000$$

$$\text{ریال} = 424/000/000 = 25/200/000 + 178/000/000$$

هزینه‌ها - درآمد = سود و زیان

$$\text{ریال} = -64/000/000 = 360/000/000 - 424/000/000 = \text{(ضرر یا زیان)}$$

نامحدود - محدود

$$\text{هزینه استهلاک (الف)} = \frac{\text{عمر مفید}}{\text{قیمت ماشین آلات}} = \frac{۳۰۰/۰۰۰/۰۰۰}{۲۵} = ۱۲/۰۰۰/۰۰۰$$

درآمد خالص \Rightarrow هزینه استهلاک - میزان درآمد (ب)

$$۸۰/۰۰۰/۰۰۰ - ۱۲/۰۰۰/۰۰۰ = ۶۸/۰۰۰/۰۰۰$$

الف) برخی انسان‌ها عقلانیت محدود دارند، به طور مثال منافع را صرفاً در منافع مادی و حیوانی خلاصه می‌کنند و یا صرفاً نگاهی کوتاه‌مدت دارند. گاهی را تعیین فهرست کامل هزینه‌ها و ضررها و میزان آن‌ها خطا می‌کنند. آن‌ها منفعتی کم، موقتی و کوتاه‌مدت را با منافع زیاد، دائمی و بلندمدت جایگزین کرده‌اند. (ب) به مقاومت‌سازی در برابر فشارها و تهدیدات اشاره دارد.

تولید ناخالص داخلی = تولید خارجیان مقیم کشور + ارزش پوشاک + ارزش مواد غذایی + ارزش ماشین‌آلات + ارزش خدمات ارائه شده

$$\text{میلیارد ریال } ۲۲۲ = ۱۴۵ + ۴۴ + ۳۳ = \text{تولید ناخالص داخلی}$$

$$\text{میلیارد ریال } ۱۱ = \frac{۱}{۴} \times ۴۴ \Rightarrow \text{ارزش خدمات} \times \frac{۱}{۴} = \text{هزینه استهلاک}$$

$$\text{ارزش تولید خارجیان مقیم کشور} \times \frac{۱}{۳} = \text{ارزش تولید مردم کشور که در خارج اقامت دارند.}$$

$$\text{میلیارد ریال } ۱۱ = \frac{۱}{۳} \times ۳۳$$

تولید خارجیان مقیم کشور - تولید مردم کشور که در خارج اقامت دارند. + هزینه استهلاک - تولید ناخالص داخلی = تولید خالص ملی

$$۸۹ + ۳۳ - ۱۱ + ۱۱ - ۲۲۲ = \text{تولید خالص ملی}$$

هزینه استهلاک - تولید ناخالص داخلی = تولید خالص داخلی

$$\text{میلیارد ریال } ۲۱۱ = ۲۲۲ - ۱۱ = \text{تولید خالص داخلی}$$

$$۸,۴۴ \Rightarrow \frac{۲۱۱}{۲۵} = \frac{\text{تولید خالص داخلی}}{\text{جمعیت کشور}} = \text{تولید خالص داخلی سرانه}$$

در تصدیق حکم و قضاوت وجود دارد و در آن اوصافی را به چیزی نسبت می‌دهیم یا آن را سلب می‌کنیم، درحالی‌که در تصور حکم و قضاوتی وجود ندارد. هر جمله خبری، تصدیق است و هر عبارتی که در آن خبری بیان نمی‌شود، تصور است اگرچه مرکب از چندین کلمه باشد.

گزینه درست، گزینه ۲ است که همگی تصدیق هستند.

بررسی سایر گزینه‌ها:

گزینه ۱: به ترتیب: تصور، تصدیق، تصور

گزینه ۳: به ترتیب: تصدیق، تصدیق، تصور

گزینه ۴: به ترتیب: تصور، تصدیق، تصور می‌باشند.



جهان خارج همان واقعیت بیرون از ذهن است، یعنی جایی که اشیاء واقعاً وجود دارند.

گزینه ۱: درباره حقیقت صحبت نمی‌کند، بلکه درباره حقیقی نبودن افکار یک نفر صحبت می‌کند.

گزینه ۲: درباره معنای یک مفهوم صحبت می‌کند.

گزینه ۳: درباره اندیشه‌ها و افکار حرف می‌زند.

گزینه ۴: درباره یک شیء خارجی در واقعیت صحبت می‌کند.

هر غزلی شعر است، اما در مقابل بعضی اشعار غزل‌اند و برخی نه؛ بنابراین نسبت میان این دو عموم و خصوص مطلق است. بررسی سایر گزینه‌ها:

گزینه ۱: شمع و چراغ هیچ مصداق مشترکی ندارند: تباین

گزینه ۲: دماوند یک اسم خاص است، پس مفهومی جزئی است و هیچ نسبتی با مفهوم کلی کوه ندارد.

گزینه ۳: هیچ چرخه ماشینی نیست و هیچ ماشینی چرخ نیست: تباین.

مشخص نبودن مرجع ضمیر می‌تواند منشاء خطای اندیشه گردد که به مغالطه ابهام در عبارات مربوط می‌شود. در عبارت "سعید همسایه‌اش را تکریم می‌کند" ابهامی وجود ندارد که بخواهد باعث مغالطه و خطای فکری شود.

تحلیل گزینه‌های نادرست:

گزینه‌های او "۲": ابهام در عبارات در قسمت اول گزینه درست نیست.

گزینه "۳": در مثال ذکر شده امکان خطای ذهنی و مغالطه به واسطه ابهام در عبارت وجود دارد.

هم مفهوم جزئی و هم مفهوم کلی ممکن است، مصداق واقعی یا فرضی و ذهنی داشته باشند و نسبت مفهوم کلی با مفهوم جزئی تباین است مانند نسبت تصور و تصدیق.

بررسی سایر گزینه‌ها:

گزینه ۱: قسمت اول گزینه نادرست است.

گزینه ۳: هر سه قسمت گزینه نادرست است.

گزینه ۴: قسمت دوم گزینه نادرست است.

قابلیت صدق مفهوم تنها بر یک مصداق ← جزئی

قابلیت انطباق مفهوم بر بیش از یک مصداق خارجی ← کلی

او از مثال‌های مختلف برای تعریف استفاده کرده است که در تعریف به مثال یا به تشبیه از آن استفاده می‌شود.

یادگیری عملی دوچرخه‌سواری نیازمند تمرین است نه علم منطق.

دانش بشری به دو حیطة کلی تقسیم می‌شود: تصور و تصدیق

تصور: صورت‌های ذهنی ساده است که در آن‌ها به واقعیت داشتن یا نداشتن یا ارتباط آن‌ها با سایر امور کاری نداریم. مانند تصور سیمرغ، انسان، درخت و...
تصدیق: جملاتی که در آن‌ها حکم و قضاوت وجود دارد و در آن‌ها اوصافی را به چیزی نسبت می‌دهیم یا از آن سلب می‌کنیم. مانند: سیمرغ، مرغی افسانه‌ای است.

بررسی سایر گزینه‌ها:

گزینه ۱: هر دو تصور است، زیرا جملات انشایی هم تصور محسوب می‌شوند.

گزینه ۳: هر دو تصور است.

گزینه ۴: اولی تصدیق و دومی تصور است.

گزینه ۱

۴۰

در این صورت اشکالی مانند: لوزی نیز در تعریف قرار می‌گیرند، پس این تعریف مانع ورود اغیار نیست. "رد گزینه‌های ۲ و ۳" همچنین تعریف ماه، دیگر سیارات منظومه شمسی را در برمی‌گیرد و لذا مانع نیست. "رد گزینه ۴"

گزینه ۳

۴۱

منابع کسب شناخت عبارت‌اند از:

استاد به نظر صاحب‌نظران و مقام صلاحیت‌دار - شیوه‌های مبتنی بر سیروسلوک و روش‌های شهودی - شیوه خردگرایانه - روش علمی

گزینه ۱

۴۲

ادراک چیزی فراتر از دریافت ساده اطلاعات حسی است. مثال زیر این مطلب را به خوبی روشن می‌کند:

بیماری با آسیب مغزی می‌توانست بین شدت نورهای مختلف و رنگ‌ها تمیز قائل شود و حرکت و جای اشیاء را به درستی تشخیص دهد، ولی با وجود این او نمی‌توانست اشیاء را بازشناسی کند؛ یعنی او نمی‌توانست اطلاعات بینایی را که از طریق چشم خود دریافت کرده به صورت یک تجربه ادراکی باهم ترکیب کند.

گزینه ۲

۴۳

الف) موقعیت نامعین ب) جستجو

گزینه ۲

۴۴

در صورتی که علامت غایب باشد و ردیابی نشدن علامت را به همراه داشته باشد با رد درست مواجهیم.

گزینه ۳

۴۵

الف) دانش آموز تصویر مربوط به طبیعت را ردیابی نکرده، پس علامت غایب را ردیابی نکرده است: رد درست
ب) دانش آموز علامت غایب را ردیابی کرده است: هشدار کاذب

گزینه ۴

۴۶

تغییرات و تحولاتی که از زمان تشکیل نطفه تا هنگام مرگ در انسان رخ می‌دهد در ارتباط با روانشناسی رشد است، اما در گزینه ۱ "به زمان و پایان آن اشاره‌ای نشده است. (رد گزینه ۱)، "۲" از زمان تولد نه، بلکه از زمان تشکیل نطفه ← رد گزینه ۲" و عبارت آورده شده در گزینه ۳ "ارتباطی با تعریف روانشناسی رشد ندارد و اگر هم درجهت پیشرفت و کمال باشد، حتماً باید قاعده‌مند باشد. ← رد گزینه ۳"

گزینه ۱

۴۷

نظریه علمی دارای سطح تجربی یعنی تجربه‌پذیری و پژوهش‌پذیری است. بنابراین رسیدن به توصیفی آزمون‌پذیر و تجربی از حوادث و رویدادها نظریه علمی نام دارد.

گزینه ۳

۴۸

الف) به دلیل تغییرات فیزیولوژیکی و هورمونی در دوره نوجوانی، تحریک‌پذیری نوجوانان افزایش می‌یابد و حالات هیجانی آنان به سرعت تغییر می‌کند. این عبارت مربوط به مبحث رشد هیجانی در دوره نوجوانی است.



اگر از حواس مختلف برای انجام یک تکلیف خاص استفاده شود توجه متمرکز ایجاد می‌شود. در این گزینه سعید هم نقاشی می‌کند و هم به تصویر آن نگاه می‌کند، پس توجه متمرکز ایجاد شده است.

بررسی سایر گزینه‌ها:

گزینه ۱: انجام دو تکلیف هم‌زمان به‌خصوص اگر شباهت نداشته باشند کارایی توجه را کاهش می‌دهد.

گزینه ۳: اگر دو تکلیف دشواری کمتری داشته باشند، اثر منفی توجه تقسیم شده کاهش می‌یابد ولی در اینجا هر دو معادله سخت هستند (هر دو تکلیف دشوار هستند).

گزینه ۴: اگر فرد در انجام دو تکلیف هم‌زمان مهارت لازم را داشته باشد اثر منفی توجه تقسیم شده کاهش می‌یابد، ولی در اینجا آشپز، تازه‌کار و مبتدی است.

طبق فرمایش پیامبر گرامی اسلام (ص) کودک ۷ سال آقا و سرور است و ۷ سال فرمانبردار و ۷ سال وزیر و مشاور است. در ۷ سال اول باید آزاد باشد که بازی کند، باید عواطف و احساسات صحیح او را رشد داد و با رفتار خوب و گفتار پسندیده او را پرورش داد و بدون توقع اطاعت از او سعی کرد که با عمل و گفتار صحیح از حس تقلیدش بهره گیرد.

بررسی گزینه‌های نادرست:

گزینه ۱: ۱۲ تا ۲۰ سالگی را دوره نوجوانی می‌نامند که شرایط خاص خودش را دارا است.

گزینه ۲: ۲ سال اول زندگی را طفولیت می‌نامند.

گزینه ۴: در ۷ سال دوم کم‌کم باید زشتی‌ها و زیبایی‌ها را به او فهماند و در تأدیب او کوشش کرد و او را به ارزش‌ها و دوری از زشتی‌ها رهنمون ساخت.

تالس می‌گوید: آب اولین چیز و بنیان سایر چیزها است. همه چیزها از آب ساخته شده است. به گمان او زمین نیز روی آب قرار گرفته است.

- پارمنیدس فیلسوفی است که درخصوص حقیقت واحد بودن جهان استدلال ارائه کرده است و مقدمه آن دو گزاره است: اگر چیزی به وجود آید، یا از وجود به وجود می‌آید یا از لاوجود و اگر از وجود به وجود آید، در این صورت قبلاً هست.

- پارمنیدس کسی است که ثابت بودن وجود و عدم شدن و تغییر آن را مطرح می‌کند.

فلسفه وسطی مربوط به ریاضیات است، فلسفه سفلی همان طبیعیات است، اما بعدالطبیعه شناخت کلی هستی است.

وجه اشتراک همه اشیاء وجود یا هستی است و علمی که آن را بررسی می‌کند، فلسفه اولی نام دارد.

رد گزینه:

۱) فلسفه نظری اعم از فلسفه اولی (متافیزیک، فلسفه وسطی (ریاضیات) و فلسفه سفلی (طبیعیات) است.

۲) فلسفه، هم از فلسفه نظری (اولی ارسطو - سفلی) علمی (تدبیر منزل - سیاست مدن - اخلاق) و شعری (هنر) می‌باشد.

۴) فلسفه وسطی همان ریاضیات است.

تمثیل غار فیلسوف بزرگ افلاطون، مثالی برای گرفتارشدن انسان در غار عادت‌ها و تعصب‌ها و نادانی‌ها است، لذا تمثیل بیرون آمدن از غار، مثالی برای رهایی از عادت‌ها و تعصب‌ها است.

انسان‌هایی که حقایق ناگهانی بر آن‌ها آشکار می‌شود، چون چشمانشان به سایه و تاریکی‌ها عادت کرده بوده است، حال تاب و تحمل دیدن نور و روشنایی حقیقت را ندارند، بنابراین از آن فرار می‌کنند.

درک عظمت پرسش‌های بنیادین آغاز تفکر فیلسوفانه می‌باشد.

پارمنیدس فهمید که باید میان دو مفهوم "بودن" و "شدن" تفکیک قائل شد. "رد گزینه‌های ۱ و ۴" "بودن"، یعنی امری ثابت و "شدن" یا صیوروت، یعنی حرکت. از نظر پارمنیدس، هستی و وجود همان بودن است؛ یعنی هستی امری ثابت است؛ نه در حال شدن و حرکت و صیوروت. بر همین اساس او جهان هستی را ثابت و بی‌حرکت می‌دانست.

فیثاغورس همان طور که پایه‌گذار ریاضی و هندسه است یکی از پایه‌گذاران فلسفه نیز محسوب می‌شود. او ریاضیات را به گونه‌ای خاص با فلسفه و عرفان در هم آمیخت و یک دستگاه فلسفی عمیق بنیان نهاد.

الف) فیلسوف کسی است که باورهایی منظم و پیوسته دارد و می‌تواند برای آن‌ها استدلال ارائه کند.
ب) فیلسوف واقعی دربارهٔ استدلال‌ها می‌اندیشد و اگر به درستی‌شان پی ببرد، آن‌ها را می‌پذیرد.

یکی از ویژگی‌های انسان پرسشگری است، ولی تفکر واسطهٔ رسیدن انسان از مجهولات به معلومات و از پرسش‌ها به پاسخ‌ها است. با قدرت تفکری که خدا در وجود ما قرار داده است، پاسخ سؤال‌ها را می‌یابیم و امور روزانهٔ خود را سامان می‌دهیم. لذا می‌توان گفت که بدون تفکر کاری از انسان ساخته نیست. مراحل اندیشه‌ورزی نیز در گزینهٔ ۳ به‌درستی ذکر شده است.

اگر کسی معنای دوم اتفاق را بپذیرد، نباید به هیچ کاری دست بزند.
نکته: گزینه‌های "۱" و "۲" و "۴" از نتایج معنای دوم اتفاق هستند.

دانش‌آموزی که مدرسه را عامل شکست خود نمی‌داند، یعنی برنامه‌ریزی را قبول دارد، ولی به آن عمل نکرده است. برنامه‌ریزی حاصل قبول اصل سنخیت است.

در بین معنای اتفاق معنی چهارم آنکه همان رخ دادن حادثهٔ پیش‌بینی نشده است مورد قبول است.

وقتی کاری به انجام نمی‌رسد یعنی یکی از اجزاء مقدمات لازم فراهم نشده و این معنای اول اتفاق است.

ابن‌سینا در مهم‌ترین کتاب فلسفی خود، یعنی "الهیات شفا" دربارهٔ اتفاق سخن گفته و تلاش کرده نظر مردم را در مورد این مفاهیم تصحیح نماید.

معنای چهارم اتفاق، درواقع رخ دادن حادثهٔ پیش‌بینی نشده است. پذیرش معنای چهارم اتفاق به‌معنای انکار اصول فلسفی نیست و مورد پذیرش همگان است.

هرچومرج حاصل عدم پذیرش اصل سنخیت است و کسی که برای رسیدن به نتیجه، کارهای لازم را انجام نمی‌دهد، ولی نتیجه را طلب می‌کند، اصل سنخیت را نپذیرفته است.

گزینه ۲

۶۸

علت قبول بی‌هدفی جهان طبیعت، انکار وجود خداوند است.

گزینه ۳

۶۹

دیدن یک لکه سیاه روی پیرهن سرمه‌ای، یک حادثه پیش‌بینی نشده است و ممکن است.

بررسی سایر گزینه‌ها:

گزینه "۱": معنای اول اتفاق، است.

گزینه "۲" و "۴": معنای دوم اتفاق هستند.

نکته: فیلسوفان مسلمان معنای چهارم اتفاق را مخالف لوازم اصل علیت نمی‌دانند.

گزینه ۴

۷۰

امروزه مفهوم اتفاق نه تنها نزد عامه مردم، بلکه برزبان برخی دانشمندان نیز جاری می‌شود.

گزینه ۲

۷۱

انتخاب کردن نشانه ارادی بودن کارهای انسان است اعتماد به نفس بیشتر و شناخته شدن به عفاف و پاک‌ی، هر دو از پیامدهای ارادی (غیرطبیعی) کنش هستند که اولی به اراده خودکنشگر و دومی به اراده سایر افراد انسانی است.

گزینه ۱

۷۲

معیار شناسایی پدیده‌های جهان اجتماعی، ارتباط داشتن با زندگی اجتماعی انسان است که بر اساس این قاعده، کنش‌های اجتماعی انسان‌ها و پیامدهای آن‌ها، به جهان اجتماعی تعلق می‌گیرند.

گزینه ۱

۷۳

در بحران معرفت شناختی، امکان تشخیص درست یا غلط بودن باورها و اندیشه‌ها و خوب یا بد بودن هنجارها و رفتارها از بشر سلب می‌شود. بسیاری از آدابی که ما مراعات می‌کنیم، محصول پدیده‌های اجتماعی اطراف ما هستند که به صورت فرصت‌ها و محدودیت‌ها، پیش‌روی ما قرار می‌گیرند. اقتصادی که وابسته به نفت است، درآمد هنگفت و بدون زحمتی ایجاد می‌کند و این امر باعث شکل‌گیری تولید ملی ضعیف و شکننده‌ای می‌شود که مستقیم و غیرمستقیم وابسته به نفت است.

فلسفه‌های روشنگری، سکولاریسم را از لایه‌های سطحی فرهنگ غرب به لایه‌های عمیق آن تسری داد و فرهنگ معاصر غرب را پدید آورد.

گزینه ۲

۷۴

کنش هم به آگاهی و هم به اراده انسان وابسته است و همچنین همه فعالیت‌های انسان هدفدار هستند، پس این سه ویژگی همواره در همه کنش وجود دارند.

گزینه ۳

۷۵

عملی که با اراده و آگاهانه نباشد، کنش انسانی محسوب نمی‌شود، در نتیجه گزینه ۳ کنش انسانی نیست.

گزینه ۱

۷۶

بخش‌های مختلف جهان اجتماعی، فرصت‌ها و محدودیت‌هایی دارند. فرصت‌ها و محدودیت‌ها به یکدیگر وابسته‌اند و هیچ‌کدام بدون دیگری محقق نمی‌شوند. به عبارت دقیق‌تر، فرصت‌ها و محدودیت‌ها، دو روی یک سکه‌اند.

گزینه ۲

۷۷

باتوجه به ویژگی‌های کنش، کنش انسان - بر خلاف فعالیت سایر مخلوقات - "معنادار" است.



روستایی بودن ← از جمله ویژگی‌هایی است که ما در شکل‌گیری آن نقش نداریم.
تبعیت از مقررات ← ویژگی است که در شکل‌گیری آن نقش و سهم بسزایی داریم.

جهان سکولار، ظرفیت‌ها و خواسته‌های معنوی انسان را به فراموشی می‌سپارد.

اجازه خواستن از معلم ← ارادی و بیرونی
یاد گرفتن درس ← غیرارادی (طبیعی) و درونی
پاسخ دادن به پرسش‌های امتحانی ← ارادی و بیرونی
غمگین شدن از یک خبر ← طبیعی (غیرارادی) و درونی

رویکرد تبیینی با استفاده از روش‌های کمی به دنبال پیش‌بینی و کنترل پدیده‌های اجتماعی است، گرایش افراطی به فضای مجازی یک مسئله اجتماعی است. مطالعات تبیینی نشان داده‌اند که میان عواملی مانند پرخاشگری، هیجان، خواب، وضعیت تحصیلات و تأهل با اعتیاد به اینترنت و بازی‌های رایانه‌ای رابطه وجود دارد.

در رویکرد تفسیری از روش‌های تجربی استفاده می‌شود و جامعه‌شناس از ظاهر پدیده‌ها عبور می‌کند و به دنبال فهم آن‌ها است. اگر تفسیرهای جوانان و نوجوانان را در نظر بگیریم، متوجه خواهیم شد که عامل اصلی گرایش این کاربران به اینترنت و بازی‌های رایانه‌ای، معنای استفاده از این ابزار است. بیشتر جوانان و نوجوانان استفاده هرچه بیشتر از این‌ها را به روز بودن، سرگرمی، هیجان، آزادی و توانایی معنا می‌کنند. این قبیل معانی و انگیزه‌ها، عوامل اصلی حضور افراطی جوانان و نوجوانان در فضای مجازی است.

رویکرد انتقادی از پدیده‌های اجتماعی انتقاد می‌کند، اما نمی‌تواند حقیقت و فضیلتی را کشف کند و این رویکرد به ارزیابی و داوری پدیده‌ها می‌پردازد و معتقد است که اعتیاد به فضای مجازی برای جوانان خطرناک است و آن‌ها را از فضای واقعی زندگی جدا می‌کند.

رویکرد تبیینی با استفاده از روش‌های کمی به دنبال پیش‌بینی و کنترل پدیده‌های اجتماعی است، گرایش افراطی به فضای مجازی یک مسئله اجتماعی است. مطالعات تبیینی نشان داده‌اند که میان عواملی مانند پرخاشگری، هیجان، خواب، وضعیت تحصیلات و تأهل با اعتیاد به اینترنت و بازی‌های رایانه‌ای رابطه وجود دارد.

در رویکرد تفسیری، از روش‌های تجربی استفاده می‌شود و جامعه‌شناس از ظاهر پدیده‌ها عبور می‌کند و به دنبال فهم آن‌ها است. اگر تفسیرهای جوانان و نوجوانان را در نظر بگیریم، متوجه خواهیم شد که عامل اصلی گرایش این کاربران به اینترنت و بازی‌های رایانه‌ای، معنای استفاده از این ابزار است. بیشتر جوانان و نوجوانان استفاده هرچه بیشتر از این‌ها را به روز بودن، سرگرمی، هیجان، آزادی و توانایی معنا می‌کنند. این قبیل معانی و انگیزه‌ها، عوامل اصلی حضور افراطی جوانان و نوجوانان در فضای مجازی است.

رویکرد انتقادی از پدیده‌های اجتماعی انتقاد می‌کند، اما نمی‌تواند حقیقت و فضیلتی را کشف کند و این رویکرد به ارزیابی و داوری پدیده‌ها می‌پردازد و معتقد است که اعتیاد به فضای مجازی برای جوانان خطرناک است و آن‌ها را از فضای واقعی زندگی جدا می‌کند.

عبارات اول، دوم و چهارم صحیح هستند.
عبارت سوم: رویکرد پوزیتیویستی بر آنچه مشاهده می‌شود تمرکز دارد و اغلب معانی کنش و آنچه درون انسان می‌گذرد را نادیده می‌گیرد.

نظام اجتماعی علاوه بر تغییر در خود، می‌تواند در محیط اطرافش تغییراتی ایجاد کند.

نظریه‌پردازان کنش اجتماعی انسان را با تأکید بر آگاهی و معنا مطالعه می‌کنند.

کنش انسان را نمی‌توان فقط با روش تجربی تحلیل کرد، زیرا اگرچه حس و تجربه از ابزارهای مهم شناخت علمی هستند اما روش تجربی توان فهم معانی کنش انسان‌ها را ندارد.

ماکس وبر معتقد است، انسان جهان متجدد نمی‌تواند از قفسی که برای خود می‌سازد، رهایی پیدا کند. افرادی که قصد تسلط بر این جهان را دارند، به‌تدریج اسیر یک نظام اجتماعی برنامه‌ریزی شده‌ای می‌شوند که مثلاً یک قفس آهنین، همه ابعاد وجود آنان را احاطه می‌کند. از فواید علوم انسانی: شناخت فضیلت، عدالت، سعادت و راه درست زندگی و داوری دربارهٔ کنش‌های خوب و بد انسان‌ها جامعه‌شناسی تفهیمی: ۱- ذهن و عقل انسان در جریان شناخت تأثیر فعال دارد. (اهمیت به حس و تجربه به‌عنوان شاخص اصلی شناخت علمی) ۲- شناخت علمی به روش تجربی محدودیت‌هایی دارد. جامعه‌شناس به دلیل خصلت تجربی خود نمی‌تواند داوری‌های ارزشی کند و دربارهٔ آرمان‌ها و ارزش‌های اجتماعی جوامع مختلف قضاوت نماید یا آنکه از جامعهٔ آرمانی سخن بگوید.

ساختار اجتماعی

رویکردی که جامعه‌شناسی را در زمرهٔ دانش‌های ابزاری قرار می‌دهد با نام جامعه‌شناسی پوزیتیویستی شناخته می‌شود.

گزینه‌های ۱، ۲ و ۴ - نظم از نظر پنهان می‌ماند.
ولی گزینهٔ ۳ - بی‌نظمی بیشتر به چشم می‌آید.

در این گزینه، سجع از نوع "مطرّف" است: اختلاف - معاف؛ اما در سایر گزینه‌ها از نوع "متوازی" است.
گزینهٔ ۱: "نرم - گرم" / گزینهٔ ۲: "غریب - نصیب، بگوی - بجوی" / گزینهٔ ۳: "مکفوف - مصروف"

بررسی بیت‌ها:

الف) در این بیت بین واژه‌های "مَلِک"، "مُلک" و "مَلک" جناس ناقص حرکتی وجود دارد.
ب) در این بیت واژهٔ "مُلک" سه بار و واژهٔ "عشق" دو بار تکرار شده‌اند؛ بنابراین در این بیت واژه آرایبی به کار رفته است.
ج) در این بیت واج آرایبی حرف "ج" به کار رفته است.
د) در این بیت موازنه به کار رفته است؛ زیرا واژه‌های دو مصراع باهم سجع متوازی و متوازن دارند.
بنابراین گزینهٔ ۲ ترتیب موارد خواسته‌شده را به‌درستی نشان می‌دهد.

کتاب "اوستا"، که موبدان از حفظ می‌خواندند در زمان ساسانی به نگارش درآمد.

اغراق: به آواز درآمدن سنگ از داغ دل جگرسوز شاعر (ادبیات ۳، درس ۲) / تشبیه ندارد.
تشخیص و استعاره: دل کوه و آواز سنگ (زبان فارسی ۳، درس ۱۴)
بررسی گزینه‌های دیگر:

(۲) مجاز: عالم ← مردم (زبان فارسی ۳، درس ۱۴)

استعاره: قبا ← مرگ (زبان فارسی ۳، درس ۱۴)

تشبیه: لباس مرگ (مرگ به لباس تشبیه شده است) (زبان فارسی ۳، درس ۱۴)

(۳) حُسن تعلیل: شاعر دلیل تپیدن دل‌ها و تلاطم دریا را وجود معشوق دانسته است. (ادبیات ۳، درس ۱۷)
موازنه: واژه‌های دو مصراع یک‌به‌یک سجع دارند. (هجای کلمات و وزن آن‌ها یکسان است.)

(۴) جناس: باد و یاد و داد (ادبیات ۳، درس ۸)

متناقض نما: داد به حساب آمدن خون ریزی نزد معشوق مفهوم پارادوکسی است؛ زیرا خون ریزی بی عدالتی و ستمگری است نه عدل و داد. (ادبیات ۲، درس ۱۷)

کنایه: باد به حساب آمدن ← بیهوده بودن، خون ریختن ← کشتن (ادبیات ۲، درس ۵)

در این بیت دو حرف اضافه برای یک متمم وجود ندارد.

بررسی سایر گزینه‌ها:

گزینه "۱": به یک دست بر

گزینه "۲": به در بر

گزینه "۴": به ابر اندر



بررسی گزینه ها:

گزینه "۱": علامت هجاهای این بیت درست آمده است.

رِش	بِ	شَز	رَف	دِ	گَر	پِی	لِ	پِی	کِی	یِ
-	U	-	-	U	-	-	U	-	-	U
رِش	سِ	بَان	تَا	دِ	وَر	رَا	دِ	رِن	أَب	بِ

آهنگ و موسیقی این بیت کوتاه و ضربی است و مناسب سرودن اشعار حماسی است.

گزینه "۲": علامت هجاهای بیت این گزینه به این صورت است:

نَد	زَ	مِی	جِ	مُو	نُون	جُ	یِ	وَا	هَ	لِی	وَ	شَب	إِم
-	U	-	U	-	-	U	U	-	U	-	U	-	-
نِیست	ر	گَا	زِ	سَا	رِی	سِ	چِ	هِی	بِ	رِش	سِ	یَا	دِر

علامت هجاهای بیت آورده شده در توضیح این گزینه به صورت زیر است:

رِست	بِ	لِ	لَا	یِ	هَو	ئِ	هَا	بِی	یِ	نِ	مَا	زَ	رِین	دِ
-	U	U	-	U	-	U	-	-	U	U	-	U	-	U
رِست.	بِ	لِ	قَا	لُ	قِی	نِ	غَا	لَا	کِ	لِ	حَا	بِ	شَا	خُ

همان طور که ملاحظه می کنید علامت هجاهای دو بیت با یکدیگر متفاوت هستند. توضیح دوم آورده شده در این بیت درست است.

گزینه "۳": علامت هجاهای این بیت به این صورت است:

دِل	یِ	رَا	بِ	دَن	پِی	تِ	کِی	نَان	جُ	اِی	تِ	پِس	بَا
-	U	-	U	-	-	U	U	-	U	-	U	-	-
رَا	بِ	قَا	عُ	دَن	رِی	پِ	لِ	بَا	کِی	نَان	جُ	أَن	یَا

بنابراین در این بیت هشت هجای بلند و شش هجای کوتاه به کار رفته است. توضیح دوم بیت درست آمده است.

گزینه "۴": اگرچه بیت این گزینه وزن و آهنگ شعر حماسی را دارد، ولی باتوجه به محتوای آن، نمی تواند بی تی حماسی باشد. تعداد و نوع هجاهای بیت درست آورده شده است:

دَم	زَ	تَش	آ	بُ	آ	هَر	بِ	رَا	لَم	دِ
-	U	-	-	U	-	-	U	-	-	U
أَم	دِ	دِی	حَن	یِ	گَر	دَر	ع ع	شَم	چُن	کِی

همان گونه که ملاحظه می کنید، در هر مصراع این بیت چهار هجای کوتاه و هفت هجای بلند به کار رفته است.

به این ترتیب تنها توضیحات آورده شده در مقابل بیت گزینه "۱" درست است.

بیت های گزینه های اول تا سوم همگی دارای لحن روایی-داستانی هستند و مشخص است که شاعر قصد تعریف داستانی را دارد اما گزینه "۴" این لحن را ندارد.



در این بیت تمام واژه‌ها در مقابل هم، سجع متوازی دارند:
چون او گلی شمن نستاید به صد بهار
چون او گلی چمن ننماید به صد بهار
اما در سایر ابیات سجع متوازی و متوازن به کار رفته است.

بررسی بیت‌ها:

(الف) این بیت واج‌آرایی صامت "ر" دارد.
(ب) این بیت نیز واج‌آرایی صامت "ش" و نیز واج‌آرایی مصوت "ـِ" را دارد.
(ج) این بیت دارای واژه‌آرایی است و واژه "مراد" سه مرتبه تکرار شده است.
(د) در این بیت واج‌آرایی صامت "د" به کار رفته است.
(هـ) در این بیت واژه‌آرایی واژه "خطا" به کار رفته است.
(و) این بیت نیز دارای واژه‌آرایی است و واژه "دست" سه مرتبه به کار رفته است.
به این ترتیب گزینه "۲" پاسخ پرسش است.

بررسی گزینه‌ها:

گزینه "۱": این بیت ویژگی‌های سبک خراسانی را دارد. زبان شعر ساده است. واژه عربی در بیت به کار نرفته است. کاربرد واژه کهنه و مهجور "زی" به معنای "سوی". فکر و کلام شعر ساده است. شعر مدحی است. روح شادی و نشاط و خوش‌باشی بر شعر غلبه دارد.
گزینه "۲": این بیت نیز ویژگی‌های سبک خراسانی را دارد. سادگی زبان شعر، سادگی فکر و کلام، کاربرد واژگان فارسی و زمینی بودن معشوق از ویژگی‌های بیت است.
گزینه "۳": منظور از عشق ازلی عشق به خداوند است درحالی‌که در دوره سبک خراسانی معشوق زمینی است. همچنین از معنای بیت درمی‌یابیم که بیت عرفانی است و در دوره موردنظر شعر هنوز با مفاهیم عرفانی درنیامیخته است؛ بنابراین این بیت از نظر فکری با شعر دوره خراسانی مطابقت ندارد.
گزینه "۴": این بیت ویژگی‌های شعر سبک خراسانی را دارا است. به این ترتیب گزینه "۳" پاسخ پرسش است.

سبک دوره بیداری ۰/۲۵

واژه‌هایی که معنی آن‌ها غلط بیان شده است و معنای درست آن‌ها:

معمور: آبادشده، آبادان، آباد

لف: پیچیدن، درنوردیدن

چارق: نوعی کفش چرمی

ارغنون: نوعی ساز

توجه به مردم و استفاده از شعر برای آگاه‌سازی آن‌ها در دوره بیداری، سبب شده بود که شاعران شعر را متناسب با زبان و فهم مردم عادی، محاوره‌ای بیان کنند.

حقوق مدنی زنان از جمله موضوعاتی است که در کنار تعلیم و تربیت نوین و همگانی موردتوجه نویسندگان بوده است.

گزینه ۴

۱۰۵

معنی‌گریزی و ابهام در شعر از ویژگی شعر دوره معاصر است و رواج مدح و هجو از ویژگی‌های فکری شعر در سده‌های پنجم و ششم هجری است.

گزینه ۲

۱۰۶

مضامین کلی و ذهنی، مسائل اخلاقی، عارفانه‌سرایی و غزل‌گویی که با ساخت فرهنگ و جامعه گذشته ما هماهنگ بود تا حد زیادی کارایی خود را از دست داد.

گزینه ۱

۱۰۷

اغلب شاعران صرفاً به شکل و ظاهر، گرایش داشتند.

گزینه ۲

۱۰۸

مضمون قانون و قانون‌مداری در سخن شاعران و نویسندگان دوره مشروطه به‌عنوان بنیادی‌ترین تفکر و خواست مشروطه خواهان مطرح گردید.

گزینه ۲

۱۰۹

هر ۳ مورد گزینه‌های ۱، ۳ و ۴ از عوامل کم‌توجهی کاربرد جمله‌ها و ترکیبات زبانی در شعر دوره بیداری هستند.

گزینه ۴

۱۱۰

در عصر بیداری گروهی مانند ملک‌الشعرای بهار و ادیب‌الممالک فراهانی با آگاهی از سنت‌های ادبی به زبان پرصلابت گذشته وفادار ماندند و گروهی دیگر به زبان ساده و صمیمی کوچ و بازار روی آوردند؛ سید اشرف‌الدین گیلانی و عارف قزوینی از این دسته‌اند.

گزینه ۳

۱۱۱

قدیمی‌ترین متن تاریخی که تاکنون کشف شده، سنگ‌نوشته‌ای به خط کهن مصری است که بیش از ۴ هزار سال قدمت دارد.

گزینه ۲

۱۱۲

نقش و تأثیر پدیده‌های طبیعی و اقلیمی (آب‌وهوا) در شکل دادن به رویدادها و تحولات تاریخی، از دیرباز مورد توجه مورخان بوده است. برای مثال هرودت مورخ مشهور یونانی، به‌منظور نگارش کتاب تاریخ خود، به مصر، فنیقیه و جاهای دیگر سفر و شرایط طبیعی و اقلیمی آن سرزمین‌ها را بررسی کرده است.

گزینه ۲

۱۱۳

در زمان پادشاهی کمبوجیه، پسر و جانشین کوروش بزرگ، مصر به تصرف هخامنشیان درآمد.

گزینه ۳

۱۱۴

در دوران نوسنگی چرخ سفالگری اختراع شد.

گزینه ۴

۱۱۵

علم تاریخ صرفاً به توصیف و شرح زندگانی و اقدامات فرمانروایان و امور سیاسی و نظامی محدود نمی‌شود، بلکه همه ابعاد فرهنگی، اجتماعی، اقتصادی و هنری جوامع گذشته را دربرمی‌گیرد.

گزینه ۳

۱۱۶

موزه ایران باستان از جمله بزرگ‌ترین موزه‌های ایران است که آثار باستانی ارزشمندی در آن حفظ و به نمایش گذارده شده است.



یکی از اقدامات مهم سلسله چه این در زمان امپراتوری شی هوانگ تی تکمیل دیوار بزرگ چین بود و جاده مشهور ابریشم که چین را از طریق ایران به اروپا متصل می‌کرد و در دوره هان گشایش یافت و از دیگر اقدامات سلسله چه این در دوره امپراتوری شی هوانگ تی مخالفت او با اندیشه‌های کنفوسیوس بود و دستور داد تا آثارش را بسوزانند و در دوران سلسله هان آیین بودا به چین راه یافت و به تدریج در کنار آیین کنفوسیوس و دیگر آیین‌ها مورد پذیرش بخشی از مردم چین قرار گرفت.

در گاه شماری خورشیدی- قمری، سال به ۱۲ ماه قمری ۳۰ یا ۲۹ روزه تقسیم می‌شد. از آنجا که سال قمری ۳۵۴ شبانه‌روز و سال خورشیدی ۳۶۵ و یک‌چهارم شبانه‌روز است، برای رفع این اختلاف، هر سه سال، یک ماه به سال می‌افزودند.

یکی از اهداف اصلی رومیان در لشکرکشی پی‌درپی به ایران، تسلط بر مسیرهای تجاری بود که به هند و چین می‌رسیدند. آن‌ها می‌خواستند به‌طور مستقیم با این کشورها رابطه تجاری داشته باشند. سایر گزینه‌ها به‌نادرستی آمده‌اند.

محتوای سنگ‌نوشته‌های بیستون و تخت‌جمشید نشان می‌دهند که گاه‌شماری خورشیدی- قمری بابلی در قلمرو هخامنشیان رواج داشته است.

آقامحمدخان نخست نواحی شمالی و مرکزی ایران را تصرف کرد و تهران را پایتخت خود قرار داد، سپس با غلبه بر لطفعلی‌خان زند و سرکوب طغیان حاکم گرجستان، در تهران تاج‌گذاری کرد.

پرسابقه‌ترین و گسترده‌ترین وزارتخانه در زمان قاجار، وزارت مالیه به ریاست مستوفی‌الممالک بود و مستوفیانی که نسل اندر نسل به شغل مستوفی‌گری اشتغال داشتند آن را اداره می‌کردند.

در این گزینه توضیحات مربوط با امتیاز رویتر به میان آمده است. این در صورتی است که امتیاز تالبوت انحصار خریدوفروش توتون و تنباکوی ایران به مدت پنجاه سال است که دولت ایران در عوض واگذاری این امتیاز سالانه مبلغ پانزده هزار لیره و یک‌چهارم سود سالانه را دریافت می‌کرد.

امیرکبیر که تربیت‌یافته قائم مقام فراهانی بود با استفاده از تجربه‌های ارزشمند خود برنامه منسجمی برای اصلاحات سیاسی و اقتصادی ایران تهیه دیده بود که به‌واسطه بدبینی و توطئه و دسیسه‌چینی مخالفان داخلی و خارجی به نتیجه مطلوب نرسید.

از یک طرف فاقد ابزارهای لازم مانند: ۱- نظام اداری کارآمد ۲- ارتش ثابت و حرفه‌ای از سوی دیگر: نفوذ اجتماعی و دینی روحانیت و مراجع شیعه - قدرت سیاسی و نظامی ایلات - نفوذ و دخالت قدرت‌های استعمارگر دامنه قدرت و اختیار شاهان را تا حدودی محدود می‌کرد.

صدراعظم بر پایه اختیاراتی که شاه به او می‌داد، می‌توانست در تمام امور کشور اظهارنظر و مداخله کند به حضور شاه برسد و برای وی نامه بنویسد.

آنان در عمل نمی‌توانستند به طور کامل و همیشه قدرت استبدادی و اختیارات نامحدود خود را به کار ببندند؛ زیرا از یک سو فاقد ابزارهای لازم، مانند نظام اداری کارآمد و ارتش ثابت و حرفه‌ای، برای اعمال قدرت مطلقه بودند و از سوی دیگر، نفوذ اجتماعی و دینی روحانیت و مراجع شیعه، قدرت سیاسی و نظامی ایلات و نفوذ و دخالت قدرت‌های استعمارگران دامنه قدرت و اختیار شاهان را تا حدودی محدود می‌کرد. شاهان قاجار همچنین حرم‌سرای بزرگی داشتند. زنان حرم‌سرا به همراه ندیمه‌ها و خدمتکاران نفوذ زیادی در دربار و بیرون از آن داشتند.

آقامحمدخان پس از تاج‌گذاری به عزم برچیدن بساط حکومت جانشینان نادرشاه و دستیابی به غنائم و گنجینه جواهرات وی، راه خراسان را در پیش گرفت.

اداره ایالت آذربایجان با مرکزیت شهر تبریز، همواره به عهده ولیعهد بود.

علاوه بر انقلاب مشروطه، رویدادهای مهم دیگری همچون نفوذ و دخالت کشورهای استعمارگر، جنگ‌های جهانی اول و دوم و اشغال ایران، کودتاهای ۱۲۹۹ و ۱۳۳۲ش، جنبش ملی‌شدن نفت و انقلاب اسلامی، تأثیر عمیقی در بینش مورخان ایرانی گذاشتند و توجه آنان را به دیدگاه‌ها و جنبه‌های گوناگون علل و نتایج این حوادث جلب کردند.

تنگه هرمز از مهم‌ترین مکان‌های استراتژیک جهان است.

آب‌وهوای استان زاهدان گرم و خشک است. آب‌وهوای استان گرگان معتدل خزری و آب‌وهوای شهرکرد، کوهستانی است.

سد کریت بزرگ‌ترین سد قوسی تاریخی جهان در نزدیکی طبرستان در استان خراسان جنوبی است.

از جنوب دریای خزر ارتباط از طریق دریای عمان با اقیانوس هند وجود دارد و از شمال دریای خزر ارتباط از طریق راه دن - ولگا به دریای سیاه است. تنگه هرمز محل اتصال خلیج فارس به دریای عمان است.

بر اساس آخرین تقسیمات کشوری تا پایان سال ۱۳۹۳ ایران دارای ۳۱ استان بوده است.

توده هوای مرطوب غربی: رطوبت دریای مدیترانه و اقیانوس اطلس را در دوره سرما به داخل ایران منتقل و برف و باران به همراه دارد. توده هوای سودانی: گاهی در دوره سرد سال رطوبت دریای سرخ را به کشور ما می‌آورد و باعث بارندگی می‌شود.

پس از آخرین تحولات در دوران سوم زمین‌شناسی (سنوزوئیک)، طی دوره کواترنر ناهمواری‌های کشور ما شکل نهایی یافته و از آن پس تحت تأثیر عوامل فرسایش تغییر شکل می‌یابند.



گزینه ۴

۱۳۸

باتوجه به نوع توده هوا، سرعت و جهت آن‌ها، کارشناسان هواشناسی می‌توانند وضعیت هوا و تغییرات آن را برای روزهای آینده پیش‌بینی کنند.

گزینه ۱

۱۳۹

ایران در عرض جغرافیایی ۲۵ تا ۴۰ درجه در جنوب منطقه معتدله نیمکره شمالی و همچنین در ۴۴ تا ۶۳ درجه طول شرقی واقع شده است.

گزینه ۳

۱۴۰

زاویه تابش خورشید هنگام ظهر، نزدیک به عمود است و به همین دلیل در این نواحی (جنوبی‌تر)، مقدار تابش خورشید بیشتر و هوا گرم‌تر است؛ مانند استان‌های هرمزگان و جنوب سیستان و بلوچستان. ولی در مناطق شمالی کشور که در عرض‌های بالای جغرافیایی قرار دارند و زاویه تابش خورشید مایل‌تر است، مقدار تابش کمتر و هوا سردتر است؛ مانند استان‌های آذربایجان غربی و شرقی. در کشور ما به‌طور میانگین، میزان دما از شمال به جنوب بیشتر می‌شود.

گزینه ۴

۱۴۱

فقران شهری به علت اختلاف طبقاتی شدید، رعایت نشدن عدالت اجتماعی در توزیع درآمد و بی‌توجهی حکومت‌ها به حمایت‌های تأمین اجتماعی، پول کافی برای اجاره یا خرید مسکن ندارند.

گزینه ۲

۱۴۲

یکی از پدیده‌های ناشی از نظام اقتصادی سرمایه‌داری، نابرابری فضایی است.

گزینه ۱

۱۴۳

روستاییانی که از روستا به شهرها مهاجرت می‌کنند عمدتاً کارگر ساده و فاقد مهارت و تخصص هستند و فرصت‌های شغلی که در شهرها محدود است باعث می‌شود مهاجران به کارهایی مانند کارگری موقتی و روزمزد یا خدمت‌کاری در رستوران‌ها و نظایر آن مشغول شوند.

گزینه ۳

۱۴۴

در برخی کشورها حکومت مرکزی یا حکمرانی محلی (مدیریت شهری) برای تأمین مسکن گروه‌های فقیر شهری و مهاجران، طرح‌های ساخت مسکن ارزان‌قیمت، اعطای وام مسکن و نظایر آن‌ها را اجرا می‌کند.

گزینه ۱

۱۴۵

جرائم و بزهکاری

گزینه ۳

۱۴۶

در این برنامه‌ها، به ترتیب اصول و خط‌مشی‌های بخش‌های اقتصادی کشور شناسایی می‌شود و ظرفیت‌های محیطی، اقتصادی، اجتماعی، در سطح منطقه ارزیابی می‌گردد (آمایش ملی و منطقه‌ای). در سطح میانی، طرح جامع شهرستان (ناحیه‌ای) و طرح‌های مجموعه شهری (شهرهای بزرگ و ناحیه مادر شهری) وجود دارد.

گزینه ۲

۱۴۷

مقدار زمینی که به‌طور متوسط از هر یک از کاربری‌های شهر به جمعیت شهری می‌رسد.

گزینه ۳

۱۴۸

پدیده‌ای که در اطراف شهرهای بزرگ در نتیجه مشکل مسکن شکل می‌گیرد، اسکان غیررسمی غیرقانونی است. حاشیه‌نشینی و زاغه‌نشینی جلوه‌هایی از این پدیده است.

در طرح‌های هادی روستایی ساماندهی کاربری‌های مسکونی، کشاورزی، خدماتی و نیازها و نیز چگونگی گسترش روستا در آینده معین می‌شود و راهکارهایی برای بهبود وضعیت اقتصادی و اجتماعی روستاها ارائه می‌گردد.

"شهر پایدار" شهری است که در آن نیازهای اجتماعی، فرهنگی و اقتصادی ساکنان به‌طور مناسب و عادلانه برطرف می‌شود؛ بدون اینکه منافع نسل‌های آینده به خطر بیفتد و شهر و فعالیت‌های شهری کمترین تأثیر نامطلوب را بر محیط‌زیست دارد. همچنین پایداری شهر حد و حصر و نقطه انتهایی ندارد. مدیران و برنامه ریزان شهرها تلاش می‌کنند که به درجاتی از پایداری دست یابند.

