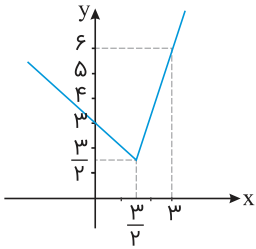




ریاضی و آمار

۱ تابع نمودار زیر کدام است؟



$$f(x) = |2x + 3| - x \quad (1)$$

$$f(x) = |2x - 3| + \frac{3}{2} \quad (2)$$

$$f(x) = \left|x - \frac{3}{2}\right| + \frac{3}{2} \quad (3)$$

$$f(x) = |2x - 3| + x \quad (4)$$

۲ تعرفه مکالمه بی‌وقفه تلفن همراه یک شرکت مطابق جدول زیر می‌باشد. شخصی در یک مرحله ۵ دقیقه مکالمه پیوسته و در مرحله‌ای دیگر ۵۵ دقیقه مکالمه بی‌وقفه داشته است. چه مقدار هزینه بابت این مکالمات باید پرداخت کند؟

مدت زمان مکالمه	هزینه هر یک دقیقه مکالمه (تومان)
مکالمه تا ۱۰ دقیقه و خود ۱۰ دقیقه	دقیقه‌ای ۳۸ تومان
مکالمه بیش از ۱۰ دقیقه تا خود ۲۰ دقیقه	دقیقه‌ای ۳۴ تومان
مکالمه بیش از ۲۰ دقیقه تا خود ۴۰ دقیقه	دقیقه‌ای ۳۲ تومان
مکالمه بیش از ۴۰ دقیقه تا خود ۶۰ دقیقه	دقیقه‌ای ۳۰ تومان
مکالمه بیش از ۶۰ دقیقه	دقیقه‌ای ۲۵ تومان

(۲) ۲۰۰۰

(۴) ۱۶۵۰

(۱) ۲۰۹۰

(۳) ۱۸۱۰

۳ تابع f با ضابطه $f(x) = (ax + 6)(x + b) - 3x^2$ یک تابع ثابت است. مقدار $a + b$ کدام گزینه است؟

(۲) -۲

(۴) ۱

(۱) ۲

(۳) ۳

۴ اگر $f(x) = \sqrt{x-1}$ و $g(x) = \frac{1}{\sqrt{-x+2}}$ باشد، آنگاه دامنه تابع $f \times g$ کدام است؟

- (۱) $[1, 2]$ (۲) $(1, 2)$
 (۳) $[-2, 1]$ (۴) $(-2, 1]$

۵ اگر $f(x) = [\sqrt{x}] - 2$ و $g(x) = \text{sign}(x)$ ، آنگاه دامنه تابع $\frac{f}{g}$ کدام است؟

- (۱) $x \geq 0$ (۲) \mathbb{R}
 (۳) $x < 0$ (۴) $x > 0$



۶ اگر داشته باشیم $f = \{(a, 3), (b, 0), (1, d)\}$ و $g = \{(b, 1), (1, 0)\}$ ، آنگاه تابع $f \times g$ کدام گزینه است؟

- (۱) $\{(b, 0), (1, 0)\}$ (۲) $\{(1, 0)\}$
 (۳) $\{(1, 1), (b, -1)\}$ (۴) $\{(b, 0)\}$

۷ کدام گزاره دارای ارزش درست است؟

(۱) یک چهار ضلعی مربع است، اگر و تنها اگر آن چهار ضلعی لوزی باشد.

(۲) مقدار متغیر سوم در نمودار حبابی، متناسب با شعاع دایره‌ها است و دمای هوا برحسب درجه سلسیوس متغیر کمی فاصله‌ای است.

(۳) اگر $f = \{(-1, 0), (0, 1), (-1, 1)\}$ تابع است، آنگاه از لحاظ هندسی نمودار تابع ثابت، نیمساز ناحیه اول و سوم است.

(۴) ۵۷ عددی اول است یا ۲ عددی اول نیست.

۸ کدام عبارت صحیح نیست؟

(۱) نمایش مختصاتی یک رابطه، وقتی تابع است که هیچ دو نقطه‌ای روی خطی که موازی محور y ها باشد، قرار نگیرند.

(۲) از لحاظ هندسی نمودار تابع همانی، نیمساز ناحیه اول و سوم است.

(۳) در تابع ثابت، دامنه تابع تنها شامل یک عضو است.

(۴) تابع جزء صحیح به هر عدد صحیح، خود همان عدد و به هر عدد بین دو عدد صحیح متوالی، عدد صحیح کوچکتر را نسبت می‌دهد.

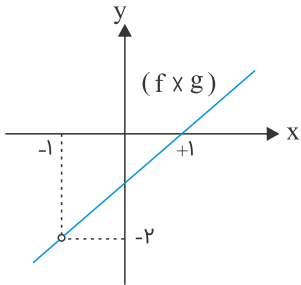
۹ در تابع $f(x) = \begin{cases} x & ; x < -1 \\ x^2 & ; -1 \leq x \leq 2 \\ 5 & ; x > 2 \end{cases}$ ، حاصل $\frac{f(-2) + f(\sqrt{3})}{f(1 + \sqrt{2})}$ کدام است؟

- (۱) $\frac{1}{5}$ (۲) $-\frac{1}{5}$
 (۳) $\frac{1}{2}$ (۴) 5

۱۰ اگر داشته باشیم $f = \{(a, ۳), (b, ۰), (c, d)\}$ و $g = \{(b, ۱), (a, -۱)\}$ ، آنگاه $f - ۲g$ کدام گزینه است؟

- (۱) $\{(a, ۱), (b, ۲)\}$
 (۲) $\{(a, ۵)\}$
 (۳) $\{(a, ۵), (b, -۲)\}$
 (۴) $\{(b, -۲), (a, -۱)\}$

۱۱ اگر $f(x) = \frac{x-1}{x+1}$ و نمودار تابع $(f \times g)(x)$ به صورت زیر باشد، آنگاه ضابطه تابع $g(x)$ کدام است؟



- (۱) $x - 1$
 (۲) $x + 1$
 (۳) $\frac{1}{x+1}$
 (۴) $\frac{1}{x-1}$

۱۲ اگر $h = \frac{f+g}{f}$ برابر کدام گزینه است؟ $g = \{(-۲, ۱), (۳, ۰)\}$ و $f = \{(۱, ۱), (-۲, ۰), (۳, ۴), (۴, ۲)\}$

- (۱) $\{(۳, ۰)\}$
 (۲) $\{(-۲, ۱), (۳, ۰)\}$
 (۳) $\{(۳, ۱)\}$
 (۴) $\{(-۲, ۰), (۳, ۱)\}$

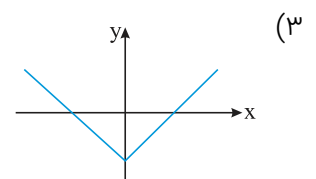
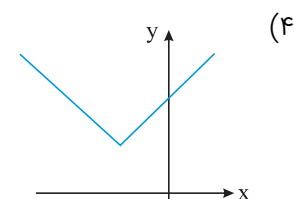
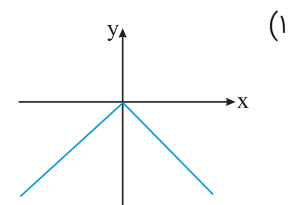
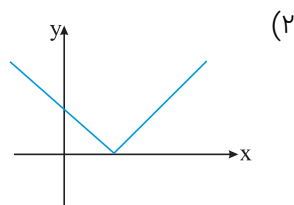
۱۳ اگر $f(x) = ۲x - ۱$ و $g(x) = x^۲ - ۱$ باشد، آنگاه مقدار $\frac{(f+g)(-۱)}{(f-g)(۱)}$ را بیابید.

- (۱) $\frac{۱}{۳}$
 (۲) ۳
 (۳) -۳
 (۴) $-\frac{۱}{۳}$

۱۴ اگر $f(x) = x - ۲$ و $(f \times g)(x) = [x + ۱]$ باشد، آنگاه $(f + g)(۱)$ کدام است؟

- (۱) -۱
 (۲) -۳
 (۳) ۲
 (۴) ۱

۱۵ نمودار تابع $y = |x + ۱| + ۱$ کدام است؟



۱۶ اگر $\text{sign}(x-1) + \text{sign}(3-2x) = 2$ حاصل $[x]$ کدام گزینه است؟

- (۱) ۱
(۲) ۱ یا ۲
(۳) صفر
(۴) ۲

۱۷ مساحت سطح حاصل از برخورد نمودار تابع $y = \text{sign}(x)$ و خط $y = x$ و محور y کدام است؟

- (۱) ۱
(۲) $\frac{1}{2}$
(۳) $\frac{3}{2}$
(۴) ۲

۱۸ اگر $f = \{(3, 0), (1, -2), (2, 1)\}$ و $g = \{(1, 1), (2, -\frac{1}{2}), (4, 0)\}$ باشد، آنگاه برد تابع $\frac{g}{f+2g}$ دارای چند عضو است؟

- (۱) صفر
(۲) یک
(۳) دو
(۴) سه

۱۹ زوج مرتب $(2, n^2 - 3n + 4)$ ، روی نیمساز ناحیه اول و سوم می‌باشد. n کدام است؟

- (۱) $\{\frac{1}{2}, 1\}$
(۲) $\{1, 3\}$
(۳) $\{1, 2\}$
(۴) $\{2, \frac{3}{2}\}$

۲۰ به ازای کدام مقدار m ، رابطه $\{(3, m), (m, 4), (3, m^2 - 6), (-2, m)\}$ یک تابع است؟

- (۱) -2 و 3
(۲) 3
(۳) هیچ مقدار
(۴) -2

۲۱ کدام گزینه نمایش زوج مرتبی یک تابع ثابت است؟

- (۱) $\{(-1, 0), (-1, 2), (-1, 4)\}$
(۲) $\{(0, 0), (1, 1), (2, 2)\}$
(۳) $\{(1, -1), (2, -2), (3, -3)\}$
(۴) $\{(-1, 2), (5, 2), (-3, 2)\}$

۲۲ کدام گزینه در مورد تابع علامت $y = \text{sign}(x)$ درست نیست؟

- (۱) دامنه تابع علامت، مجموعه اعداد حقیقی است.
(۲) برد تابع علامت، مجموعه اعداد حقیقی است.
(۳) به ازای هر $x \in \mathbb{R}$ همواره $\text{sign}(x) + \text{sign}(-x) = 0$ برقرار است.
(۴) به ازای $x < 0$ همواره $\text{sign}(x^2) = 1$ است.



۲۳ اگر $f(x) = \begin{cases} 3x - 1 & ; x \geq -2 \\ 5x - x^2 & ; x < -2 \end{cases}$ ، آنگاه $f(-1)$ کدام است؟

(۱) ۲

(۲) ۴

(۳) -۶

(۴) -۴

۲۴ اگر $f = \{(m - 4, 3), (m + n, t)\}$ و $n, m \in \mathbb{N}$ باشد، مقدار $m + n + t$ کدام است؟

(۱) ۹

(۲) ۶

(۳) ۳

(۴) ۲

۲۵ اگر $f(x) = ax + b$ یک تابع خطی و g یک تابع همانی باشد و داشته باشیم $f(3) + g(4) = g(3)$ و $f(2) = g(1)$ ، آنگاه مقدار $f(b - a)$ کدام است؟

(۱) ۲

(۲) -۲

(۳) -۴

(۴) ۴

۲۶ اگر $f = \{(1, 2), (3, 7), (-1, 2), (5, 4), (-3, 6)\}$ و $g = \{(1, 1), (4, 6), (-1, 3), (-3, 3)\}$ باشد، برد تابع $f - 2g$ چند عضو دارد؟

(۱) ۴

(۲) ۳

(۳) ۲

(۴) ۱

۲۷ اگر $f(x) = |3x - 4|$ باشد، آنگاه مقدار $f(1 - \sqrt{2}) - f(1 + \sqrt{2})$ کدام است؟

(۱) صفر

(۲) $6\sqrt{2}$

(۳) $-6\sqrt{2}$

(۴) ۲

۲۸ اگر $f = \{(0, 4), (-1, 0), (1, 2)\}$ و $g = \{(-1, 2), (2, 3), (0, -2), (3, 0)\}$ باشد، دامنه $\frac{f}{g}$ را به دست آورید.

(۱) $\{0\}$

(۲) $\{0, -1\}$

(۳) $\{-1\}$

(۴) $\{0, 1, -1\}$

۲۹ اگر داشته باشیم $f_1(x) = -x + |x|$ ، $f_2(x) = |x - 1|$ ، $f_3 = f_1 \times f_2$ و $f_4 = f_1 + f_2$ ، آنگاه مقدار $f_5 = f_4 - f_3$ در نقطه $x = -1$ را به دست آورید.

(۱) -۱

(۲) صفر

(۳) ۱

(۴) ۲

۳۰ اگر $f(x) = (x+1)^2$ و $A = \{-1, 0, 1, 2, 3\}$ باشد، در این صورت برد تابع f کدام است؟

- (۱) $\{0, 1, 4, 9, 16\}$
 (۲) $\{0, 4, 9\}$
 (۳) $\{0, 1, 4\}$
 (۴) $\{0, 1, 9, 16\}$

علوم و فنون ادبی

۳۱ آرایه‌های "اسلوب معادله، حس‌آمیزی، ایهام و مجاز" به ترتیب در کدام ابیات یافت می‌شوند؟

- (الف) خرم شد از ملاحظت تو عهد دلبری
 فرخ شد از لطافت تو روزگار حسن
 (ب) این سخن گرم من هم ز سر حالتی است
 ناله نیاید به سوز از دل نادیده داغ
 (ج) صورت نیست در دل ما کین کسی
 آینه هر چه دید فراموش می‌کند
 (د) به گریه گرم کن هنگامه خویش
 بشنو زین حرف ناخوش نامه خوش

- (۱) الف - ج - ب - د
 (۲) الف - د - ب - ج
 (۳) ج - ب - الف - د
 (۴) ج - الف - د - ب

۳۲ ترتیب آرایه‌های "تشبیه - جناس - ایهام تناسب - کنایه - استعاره - مجاز" در ابیات زیر کدام است؟

- (الف) باز شاهین امیدم اوج پروازی کند
 کبک شوقم در هوای وصل شهبازی کند
 (ب) چون سرو در سراسر این باغ دلفریب
 آزاده‌ای کجاست که پا در گل تو نیست؟
 (ج) ز خرمن فلک، ای دوست خوشه‌ای نبری
 که غنچه و گل این باغ، بهر چیدن نیست
 (د) آواز صفیر تو شنیدم و فریضه است
 این هدهد جان را گره از پای گشودن
 (ه) گر تو آینه سینه را دهی پرواز
 هزار طوطی شیرین‌زبان شود پیدا
 (و) نهادهی قدمی بر سرم ای سرو بلند
 گرچه در راه تو من خاک صفت پست شدم

- (۱) ب، ج، د، الف، ه، و
 (۲) ب، الف، د، ج، و، ه
 (۳) د، و، ب، ج، ه، الف
 (۴) د، و، الف، ب، ج، ه

۳۳ انتساب چند اثر به پدیدآورنده آن غلط است؟

"عشاق‌نامه: خواجوی کرمانی - مرصادالعباد: نجم دایه - جامع‌التواریخ: عطاملک جوینی - اخلاق‌الاشراف: فخرالدین عراقی - المعجم فی معاییر اشعار العجم: شمس قیس رازی - رساله دلگشا: عبید زاکانی - انوار سهیلی: ملاحسین واعظ کاشانی - محاکمة‌اللغتين: سلطان حسین بایقرا"

- (۱) چهار
 (۲) پنج
 (۳) سه
 (۴) دو



آرایه‌های "مجاز، ایهام، کنایه، تشبیه و تلمیح" به ترتیب در کدام ابیات، یافت می‌شود؟
 الف) اگر دو چشم تو مست مدام خواهد بود
 ب) کسی که نقد خرد داد و ملک عشق خرید
 ج) چو خامه هر که حدیث دل برآورد به زبان
 د) طالب لعل توام کان که به ظلمات افتاد
 هـ) هر که زین رهگذرش پای فرورفت به گل

- ۱) الف، ب، ه، ج، د
 ۲) ب، الف، ه، ج، د
 ۳) ج، الف، ه، ب، د
 ۴) ج، د، الف، ب، ه

به ترتیب، آرایه‌های "مجاز، اغراق، تشبیه و حسن تعلیل" در ابیات کدام گزینه مشاهده می‌شوند؟
 الف) آسمان گو بنشان مشعله ماه تمام
 ب) خوردم از دست تو جامی که جهان جرعه اوست
 ج) بر بوی آنکه در باغ یابد جلا ز رویت
 د) دارم از بهر دواى غم تو می بر کف
 این دوایی است که بی وصل تو دارم در دست
 هرکه زین دست خورد می، برود زود ز دست
 آید نسیم و هر دم گرد چمن برآید

- ۱) ج - الف - د - ب
 ۲) الف - ب - ج - د
 ۳) د - ب - الف - ج
 ۴) ب - د - ج - الف

سبک شعری کدام بیت، با سایر ابیات متفاوت است؟

- ۱) دستی ز غمت بر دل پایی ز پیت در گل
 ۲) عشق آمد و گرد فتنه بر جانم بیخت
 ۳) گر مست نه‌ای منشین با مستان یکجا
 ۴) برو ای زاهد خودبین که دائم عیب می‌بینی
 باین همه صبرم هست وز روی تو نتوانم
 عقلم شد و هوش رفت و دانش بگریخت
 اندیشه کن از حال خود امروز نکوتر
 قلم در حرف رندان پریشان قلندرکش

آرایه‌های مقابل همه ابیات کاملاً درست هستند، به جز:

- ۱) زان پیش که در زلف تو بندیم دل خویش
 ۲) تا زلف و رخت بردمد از سایه و روشن
 ۳) دور از لب شیرین تو چون شمع سیه‌روز
 ۴) با گریه خونین من و خنده مهتاب
 ما رشته مهر از همه بگسیخته بودیم (مجاز، تضاد)
 از شاخه سرو چمن آویخته بودیم (لفونشر، مجاز)
 خوش آتش‌وآبی به هم آمیخته بودیم (استعاره، ایهام)
 آب رخی از شبنم و گل ریخته بودیم (استعاره مصرحه، استعاره مکنیه)

کدام گزینه از دلایل گسترش تصوف در ایران بود و این حادثه به چه قرنی برمی‌گردد؟

- ۱) پرهیز از زهد ربایی - قرن هفتم
 ۲) خدشه‌دار شدن غرور ملی ایرانیان و نیاز به سخنان آرامش‌بخش - قرن هفتم
 ۳) تغییر اوضاع اجتماعی - قرن نهم
 ۴) بی‌اعتباری دنیا و دیدن تغییرات زمانه - قرن هشتم

۳۹

آرایه‌های مشخص شده در تمام ابیات درست است به جز گزینهٔ

- | | |
|---------------------------------------|---|
| (۱) بوی جان از لب خندان قدح می‌شنوم | بشنو ای خواجه اگر زانکه مشامی داری (استعاره) |
| (۲) پردهٔ عشاق را برداشت مطرب در سماع | گو فرومگذار تا پیدا شود رازِ نهفت (ایهام) |
| (۳) اگر سرم برود گو برو، مراد از سر | هوای توست مرا آن ز سر نخواهد شد (مجاز) |
| (۴) گفتم بر آستان تو جان کرده‌ام نثار | گفتی که باز زیره به کرمان کشیده‌ای (اسلوب معادله) |

۴۰

آرایه‌های مقابل همهٔ ابیات به‌استثنای بیت تماماً درست است.

- | | |
|---|--|
| (۱) اگر این داغ جگرسوز که بر جان من است | بر دل کوه نهی، سنگ به آواز آید (اغراق، تشبیه) |
| (۲) لباس مرگ بر اندام عالمی زیباست | چه شد که کوته و زشت این قبا به قامت ماست (مجاز، استعاره) |
| (۳) دل‌ها برای اوست که اندر تپیدن است | دریا ز شور اوست که اندر تلاطم است (حسن تعلیل، موازنه) |
| (۴) گفتار من باد آیدش، خون ریختن داد آیدش | گر رنج من یاد آیدش عهد من آسان نشکند (جناس، متناقض‌نما) |

۴۱

آرایه‌های "مجاز، جناس همسان، متناقض‌نما، تشبیه، تضاد" به ترتیب در کدام ابیات آمده است؟
الف- زلف هندوی تو در تاب است و ما را تاب نیست
سیاه)

- | | |
|--|---------------------------------------|
| ب- درد دل را گفتم از وصلش دوا سازم ولیک | دردمندان محبت را دوا جز درد نیست |
| ج- آن نگینی که منش می طلبم با جم نیست | وان مسیحی که منش دیده ام از مریم نیست |
| د- ساکن کوی خراباتِ مغان خواهم شدن | کز در مسجد مرا امید فتح باب نیست |
| ه- روضهٔ رضوان بدان صورت که وصفش خوانده ای | چون به معنی بنگری جز منزل احباب نیست |

- | | |
|-------------------------|-------------------------|
| (۱) ج - الف - ب - ه - د | (۲) الف - ب - ج - ه - د |
| (۳) ج - الف - ب - د - ه | (۴) الف - ه - ب - ج - د |

۴۲

در همهٔ گزینه‌ها ویژگی‌های فکری سبک عراقی آمده است به جز:

- | |
|---|
| (۱) فراق - آسمانی بودن معشوق |
| (۲) باور به قضا و قدر - غمگرای |
| (۳) واقع‌گرایی باتوجه‌به دنیای درون - رواج روحیهٔ پهلوانی |
| (۴) بازتاب اندک علوم در شعر - ستایش عشق |



- (۱) یافت با شکوه ره زندگی من پایان چون جرس نالهٔ من زاد سفر بود مرا
 (۲) همه مستی خلق از ساغر و پیمانه می‌خیزد مرا دیوانگی زان نرگس مستانه می‌خیزد
 (۳) به هر دیار که محمل رود ز چشم منش گذار بر سر آب زلال خواهد بود
 (۴) جگر شیر نداری سفر عشق مرو تاب شمشیر نداری سفر عشق مرو

پدیدآورندگان آثار "مجالس المؤمنین، محاکمه اللغتين، جمشید و خورشید، حبيب السیر" به ترتیب در کدام گزینه درست است؟

- (۱) قاضی نورالله شوشتری - امیر علی‌شیر - خواجهی کرمانی - حسن بیگ روملو
 (۲) شیخ بهایی - ظهیرالدین بابر - خواجهی کرمانی - حسن بیگ روملو
 (۳) شیخ بهایی - ظهیرالدین بابر - سلمان ساوجی - خواندمیر
 (۴) قاضی نورالله شوشتری - امیر علی‌شیر - سلمان ساوجی - خواندمیر

تمام ابیات با بیت زیر مفهوم مشترک دارند؛ به‌جز:

"ز یزدان دان نه از ارکان که کوتاه‌دیدگی باشد که خطی کز خرد خیزد تو آن را از بنان بینی"

- (۱) سیل و جوها بر مراد او روند اختران زان سان که خواهد آن شوند
 (۲) هیچ دندانی نخندد در جهان بی‌رضا و امر آن فرمان روان
 (۳) هیچ برگری درنیفتد از درخت بی‌قضا و حکم آن سلطان بخت
 (۴) تن به جان جنبد نمی‌بینی تو جان لیک از جنبدین تن جان بدان

آرایه‌های بیت زیر، کدام‌اند؟

"هرچند چو گل گوش فکندیم در این باغ حرفی که برد راه به‌جایی نشنیدیم"

- (۱) تشبیه - مجاز - کنایه - استعاره
 (۲) تشبیه - تشخیص - جناس - حس‌آمیزی
 (۳) استعاره - مراعات‌نظیر - تشخیص - ایهام
 (۴) مجاز - ایهام - حس‌آمیزی - مراعات‌نظیر

در کدام بیت مجاز به کمک رابطهٔ شباهت ساخته شده است؟

- (۱) گر سری در سر کار تو شود چندان نیست با تو سختی به سری کار خردمندان نیست
 (۲) شمس را دیدم و مثل قمرش نور نداشت پسته را دیدم و همچون شکرش خندان نیست
 (۳) در جهان نوش لبی را نشناسم امروز که غلام دهن او ز بن دندان نیست
 (۴) محتسب را اگر آن چهره درآید به نظر عذرها خواهد و گوید: گنه از رندان نیست

آرایه‌های "تلمیح، جناس، پارادوکس، مجاز و تشبیه" به ترتیب در ابیات کدام گزینه آمده است؟

- (الف) در جگر آه مرا سردی دوران نگذاشت
نکند دود درختی که ز سرما سوزد
- (ب) روی نگار در نظرم جلوه می‌نمود
وز دور بوسه بر رخ مهتاب می‌زدم
- (ج) رفتنی داری و سحری می‌کنی
که اندر آن عاجز بماند سامری
- (د) گر از رای تو برگردم بخیل و ناجوانمردم
روان از من تمنا کن که فرمانت روان باشد
- (ه) من پروانه صفت پیش تو ای شمع چگل
گر بسوزم گنه من نه خطای تو بود

- (۱) د - ب - ه - الف - ج
(۲) ج - ب - ه - د - الف
(۳) ج - د - الف - ب - ه
(۴) ه - ب - د - ج - الف

در کدام بیت واژه "سر" مجاز نیست؟

- (۱) حیی که به قدرت سر و رو می‌سازد
همواره هم او کار عدو می‌سازد
- (۲) سر آن ندارد امشب که برآید آفتابی
چه خیال‌ها گذر کرد و گذر نکرد خوابی
- (۳) پر از درد خوالیگران را جگر
پر از خون دو دیده پر از کینه سر
- (۴) سرش تیز شد کینه و جنگ را
به آب اندر افکند گلرنگ را

مهم‌ترین نوع مجاز، مجاز به علاقه است.

- (۱) مجاورت
(۲) مشابهت
(۳) مکانت
(۴) ملازمت

کدام بیت، فاقد تشبیه و دارای "مجاز و ایهام" است؟

- (۱) خواهم ز پس پرده تقوا به درافتم
چندی به زبان همه‌کس چون خبر افتم
- (۲) چون بلبل دلسوخته را بال شکستند
بر طرف چمن باز به پرواز نیاید
- (۳) نه طره‌ات غم شب‌های تار من دارد
نه چشم مست تو فکر خمار من دارد
- (۴) من آن‌نیام که کند یار اجتناب از من
همیشه صحبت آتش به شمع درگیرد

وزن کدام واژه در مقابل آن به‌درستی ذکر شده است؟

- (۱) میادین: مستفعلن
(۲) جهان‌داران: مفاعیلن
(۳) مستکبرین: مفععلن
(۴) کجایی: فاعلن

در همهٔ گزینه‌ها به‌استثنای گزینه ویژگی زبانی نثر سبک عراقی آمده است؟

- (۱) ورود لغات قبایل مختلف ترک و مغول به زبان فارسی
(۲) تاریخ‌نویسی در این دوره به اسلوب ساده رواج می‌یابد.
(۳) برطرف‌شدن سستی و ضعف در ساخت دستوری جملات نثر نسبت به دورهٔ قبل.
(۴) برخی نویسندگان کتاب‌های مشکل را به زبان ساده بازنویسی می‌کردند.



آرایه‌های "مجاز، ایهام، حسن تعلیل و استعاره" به ترتیب، در کدام ابیات آمده است؟
 الف) به خون از نعمت الوان قناعت کن که مشک تر به خون خوردن شد از ناف غزالان ختن پیدا
 ب) زمین قابل اگر بهر فکر می‌طلبی ز پیش مصرع ما بیشتر شود پیدا
 ج) غنچه دلگیر ما را برگ شکرخند نیست ای نسیم عافیت، شب‌گیر کن از کوی ما
 د) تا دور از آن لب شکرین همچو نی شدیم ترجیع‌بند ناله بود بند بند ما

۱) ب، الف، ج، د ۲) ب، د، الف، ج

۳) ج، الف، د، ب ۴) ج، د، ب، الف

"مجاز" کاربرد واژه در معنی است. دریافت این معنا بر پایه است. نشانه‌ای است که ذهن را از معنی اصلی دور می‌کند.

۱) غیرحقیقی - قرینه - علاقه ۲) غیرحقیقی - قرینه - پیوند

۳) غیرحقیقی - پیوند - قرینه ۴) غیرحقیقی - پیوند - علاقه

کدام بیت دارای ویژگی‌های سبک خراسانی است؟

۱) بلم آرام چون قویی سبک‌بار به‌نرمی بر سر کارون همی‌رفت

۲) این جهان چون سنگ و هم آهن‌وش است و آنچه بجهد از زبان چون آتش است

۳) سینه باید گشاده چون دریا تا کند نغمه‌ای چو دریا ساز

۴) دست از مس وجود چو مردان ره بشوی تا کیمیای عشق بیابی و زر شوی

آرایه‌های بیت زیر، کدام است؟

"زنده به بوی توأم بوی ز من وا مگیر تشنه روی توأم بازمدار از من آب"

۱) کنایه، تشبیه، ایهام تناسب، مجاز ۲) استعاره، تشبیه، کنایه، جناس همسان

۳) کنایه، تشبیه، ایهام، جناس ناهمسان ۴) استعاره، ایهام تناسب، مجاز، جناس همسان

کدام گروه از آرایه‌های ادبی، همگی در بیت زیر یافت می‌شود؟

"ای جرعه نوش مجلس جم سینه پاک دار کاینه‌ای است جام جهان‌بین که آه ازو"

۱) کنایه، تشبیه، ایهام، تلمیح ۲) تشبیه، استعاره، تلمیح، ایهام

۳) کنایه، مجاز، جناس، استعاره ۴) مجاز، جناس، حسن تعلیل، مراعات نظیر

آرایه‌های "جناس، مجاز، تشبیه و تکرار" به ترتیب در ابیات کدام گزینه آمده‌اند؟

الف) هر ساعتی این فتنه نواخته از جای برخیزد و خلقی متحیر بنشانند

ب) بخت آن نکند با من سرگشته که یک روز همخانه من باشی و همسایه نداند

ج) دیوانه گرش پند دهی کار نبندد و ر بند نهی سلسله در هم گسلاند

د) بر خاک چو من بیدل و دیوانه نشاندش اندر نظر هرکه پریوار برآمد

۱) ب - الف - ب - د ۲) ج - ب - الف - د

۳) الف - د - ج - ب ۴) ج - الف - د - ب



موارد تمام گزینه‌ها از ویژگی‌های فکری سبک عراقی است؛ به جز:

۶۰

- (۱) ستایش عشق - غم‌گرایی
- (۲) فراق - توجه به دنیای درون
- (۳) باور به اختیار و اراده - آسمانی بودن معشوق
- (۴) بازتاب بیشتر علوم در شعر - رواج روحیه عرفانی و اخلاقی

تاریخ

دلیل اهمیت پیمان عقبه دوم کدام است؟

۶۱

- (۱) حضور قابل‌توجهی از قبایل یثربی مثل اوس و خزرج
- (۲) اسلام آوردن یثربیان در مراسم حج
- (۳) گسترش اسلام در میان قبایل مختلف مکه
- (۴) ایجاد پایگاهی امن از سوی یثربیان در شهر مکه

در پیمان عقبه دوم، بزرگان یثرب بر اساس کدام تعهد با پیامبر (ص)، زمینه تاریخی مهاجرت رسول خدا و پیروانش از مکه به یثرب را فراهم کردند؟

۶۲

- (۱) فرزندان خود را نکشند.
- (۲) در کارهای خیر از رسول خدا فرمان برند.
- (۳) به خداوند شرک نوزند.
- (۴) رسول خدا را در برابر دشمنان یاری دهند.

به چه کسانی اهل صفه می‌گفتند؟

۶۳

- (۱) انصار
- (۲) مهاجران
- (۳) مهاجران بی‌بضاعت
- (۴) انصار بی‌بضاعت

طاهر بن حسین مشهور به ذوالیمینین از سوی کدام خلیفه، به حکومت خراسان منصوب شد؟

۶۴

- (۱) هارون‌الرشید
- (۲) مأمون
- (۳) امین
- (۴) منصور

کدام گروه، به دلیل همجواری با محل سکونت پیامبر در مدینه، ارتباط نزدیک‌تری با آن حضرت برقرار کردند؟

۶۵

- (۱) انصار
- (۲) مهاجران
- (۳) خزرجیان
- (۴) اهل صفه

عبارت زیر، نشان‌دهنده کدام ویژگی اعراب مسلمان در جریان فتوحات است؟
"در جریان محاصره شهر بیت‌المقدس، ساکنان مسیحی شهر اعلام کردند که فقط در حضور خلیفه، قرارداد صلح و تسلیم شهر را امضا می‌کنند. مسلمانان با بردباری این شرط را پذیرفتند و بدین منظور، خلیفه دوم از مدینه به بیت‌المقدس رفت."

۱) اشتیاق مسیحیان و ساکنان بیت‌المقدس به اسلام آوردن

۲) اهمیت پرداخت جزیه نزد مسلمانان

۳) طولانی بودن مسافت میان مدینه تا بیت‌المقدس

۴) تمایل اعراب مسلمان به فتح صلح‌آمیز

پیامبر با چه هدفی به مسلمانان توصیه کرد تا پیوند برادری برقرار کنند؟

۱) ایجاد همدلی و وحدت دینی

۲) تأمین نظم و امنیت در شهر

۳) از بین بردن عصبیت قبیله‌ای

۴) همبستگی میان مهاجران و انصار

در نتیجه کدام رویداد، زمینه و شرایط مناسبی برای برپایی امت و حکومت اسلامی فراهم آمد؟

۱) هجرت رسول خدا از مکه به یثرب

۲) ایجاد پیمان برادری میان مسلمین مدینه

۳) تنظیم پیمان‌نامه عمومی مدینه

۴) انعقاد پیمان صلح حدیبیه

در دوران اسلامی و حکومت اعراب بر ایران، کدام عامل سبب تغییر شرایط و اوضاع سیاسی و اجتماعی به نفع ایرانیان شد؟

۱) مهاجرت قبیله‌های عرب به ایران در قرن اول

۲) روی کار آمدن خاندان بنی‌عباس و انتقال مرکز خلافت از دمشق به بغداد

۳) روی کار آمدن خاندان‌های ایرانی-عربی در زمان خلافت اموی

۴) نهضت‌ها و قیام‌های ایرانی-عربی صورت گرفته در زمان خلافت عباسی

در پیمان عقبه اول و دوم به ترتیب چند نفر از اهالی یثرب با رسول خدا پیمان بستند؟

۱) ۶ مرد - ۱۲ مرد

۲) ۶ مرد - ۱۲ مرد و زن

۳) ۱۲ مرد - ۷۳ مرد و ۲ زن

۴) ۱۲ مرد - ۷۳ مرد

ابومسلم و سپاهیان‌ش پس از شکست امویان و ورود به کوفه، با کدام فرد از خاندان عباسی به‌عنوان خلیفه مسلمانان، بیعت کردند؟

۱) منصور

۲) سفاح

۳) هارون‌الرشید

۴) مأمون



کدام گزینه به ترتیب مبین پاسخ صحیح سؤالات زیر است؟

- الف) جاهلیت در قرآن مترادف با چیست و در منطقه نجران پیروان کدام دین ساکن بودند؟
 ب) جنگ بدر پیامد کدام اقدام مشرکان بود و چه زمانی پیامبر تصمیم به تشکیل نیروی نظامی گرفت؟
 ج) چه عاملی در دوران خلیفه دوم مانع از ثروت‌اندوزی و تجمل‌گرایی گردید؟

۱) الف) نادانی و فقدان علم و معرفت - یهودیان ب) جبران شکست احد، با آشکارشدن کینه‌توزی و دشمنی یهودیان ج) ساده‌زیستی و سخت‌گیری نسبت به کارگزاران خلافت

۲) الف) داشتن فرهنگ و اخلاق خشن و گستاخ - مسیحیان ب) تداوم سیاست تعقیب کاروان‌های تجاری قریش، به دنبال نزول آیات جهاد ج) توزیع عادلانه ثروت بر پایه مساوات اسلامی

۳) الف) نادانی و فقدان علم و معرفت - مسیحیان ب) شکست احد، در پی فتنه‌گری‌های منافقان به سرپرستی عبدالله بن ابی ج) ساده‌زیستی و سخت‌گیری نسبت به کارگزاران خلافت

۴) الف) داشتن فرهنگ و اخلاق خشن و گستاخ - یهودیان ب) تداوم سیاست تعقیب کاروان‌های تجاری قریش، با آشکارشدن کینه‌توزی‌ها و دشمنی‌های یهودیان ج) توزیع عادلانه ثروت بر پایه مساوات اسلامی

منظور از سوره برائت کدام سوره می‌باشد؟ و به دنبال نزول این سوره پیامبر چه اقدامی انجام داد؟

۱) توبه - مکه و خانه خدا به عنوان حرم اسلامی اعلام شد و مشرکان حق نداشتند وارد آنجا شوند.

۲) حج - فتح مکه به صورت مسالمت‌آمیز و پاکسازی کعبه از بت‌ها.

۳) اعراف - معرفی حضرت علی (ع) به جانشینی و اتمام رسالت خود را اعلام کرد.

۴) حج - مکه و خانه خدا به عنوان حرم اسلامی معرفی شد و قبیله‌های بسیاری اسلام آوردند.

کدام مورد از عوامل زمینه‌ساز قیام‌های ایرانیان در برابر عباسیان نیست؟

۱) نابودی خاندان‌های برمکی و سهل

۲) قتل ابوسلمه خلال

۳) سخت‌گیری بر پیروان مانی، مزدک و زرتشت

۴) ستم به شیعیان و اهل بیت پیامبر

فعالیت امامان بعد از امام رضا (ع) تا عصر غیبت امام مهدی (عج) بر کدام مورد، متمرکز بود؟

۱) طغیان و شورش علیه خلافت

۲) تربیت شاگردان و یاران برجسته

۳) سازش با قدرت و همکاری محدود با آن

۴) تقیه و حفظ رابطه مسالمت‌آمیز با عباسیان

چند مورد از موارد زیر، مربوط به دوران خلافت عثمان بن عفان است؟

الف) خلیفه، حکم بن ابی العاص را که پیامبر به طائف تبعید کرده بود، به مدینه بازگرداند.

ب) خلیفه سوم همچنین شماری از افراد خاندان اموی را بر سر کار آورد و دست آنان را در اداره امور باز گذاشت.

ج) خلیفه منتقدان به خلافت خود از جمله ابوذر غفاری و عمار یاسر را تبعید نمود.

د) شهرهای مهم شام و بیت المقدس در زمان خلیفه سوم فتح شد و همه ساکنان شهرها، به اسلام ایمان آوردند.

ه) خلیفه در نهایت مورد خشم مردم و مسلمانان قرار گرفت و توسط مرتدان و از دین خارج‌شدگان به قتل رسید.

۱) دو مورد

۲) چهار مورد

۳) سه مورد

۴) یک مورد

۷۷ معاویه در زمان خلافت کدام خلیفه، به حکومت شام منصوب شد؟

- (۱) حضرت علی (ع)
 (۲) ابوبکر
 (۳) عثمان
 (۴) عمر

۷۸ کدام خلیفه درآمدهای به دست آمده از سرزمین‌های ثروتمندی که فتح شده بود را به عنوان عطایا میان مسلمانان توزیع کرد؟

- (۱) عمر
 (۲) ابوبکر
 (۳) عثمان
 (۴) علی (ع)

۷۹ یکی از مهم‌ترین آثار جریان وکالت که از زمان امام صادق (ع) در جامعه اسلامی آغاز شد و در دوران غیبت نیز ادامه یافت، کدام است؟

- (۱) شکل‌گیری مرجعیت شیعه
 (۲) عدم همکاری شیعیان با خلافت عباسی
 (۳) شدت یافتن مقابله با تحریف دین و سنت‌های نبوی
 (۴) آمادگی شیعیان برای اقدام نظامی علیه خلافت عباسی

۸۰ مهم‌ترین اقدام پیامبر برای تأسیس نظام اجتماعی و سیاسی منسجم در چارچوب دین اسلام در مدینه، کدام است؟

- (۱) تنظیم پیمان‌نامه عمومی
 (۲) ایجاد اخوت و برادری میان مسلمانان
 (۳) لشکرکشی به سمت شام
 (۴) برقراری پیمان صلح حدیبیه

۸۱ از جمله اقدامات جنبش شعوبیه کدام بود؟ این جنبش در دوره اول عباسیان در کدام شهر فعال بود؟

- (۱) تحقیر مردم عرب - بصره
 (۲) تحقیر معاویه و خاندان اموی - عراق
 (۳) تحقیر مردم عرب - عراق
 (۴) تحقیر معاویه و خاندان اموی - بصره

۸۲ پیش از هجرت، مردم یثرب قصد داشتند چه کسی را به ریاست شهرستان برگزینند؟ - و در کدام غزوه‌ها به همراه یارانش از سپاه اسلام جدا شد؟

- (۱) ابوسفیان - احد و احزاب
 (۲) عبدالله بن ابی - احد و تبوک
 (۳) ابوسفیان - بدر و احزاب
 (۴) عبدالله بن ابی - بدر و خندق

۸۳ کدام‌یک از اشخاص زیر، رئیس مدرسه جندی‌شاپور و پزشک پرآوازه ایرانی در زمان عباسیان بود؟

- (۱) محمد زکریای رازی
 (۲) جرج سارتن
 (۳) جرجیس بن جبرئیل
 (۴) ابن سینا

۸۴ از نظر جرج سارتن پدر تاریخ علم، کدام دانشمند ایرانی بزرگ‌ترین پزشک اسلام و قرون وسطی است؟

- (۱) فارابی
 (۲) زکریای رازی
 (۳) ابوعلی سینا
 (۴) ابوریحان بیرونی

- (۱) عمل به سنت آراستگی
(۲) تجارت لباس
(۳) صنعت پارچه‌بافی
(۴) پیروی از پادشاهان کسرایی

کدام مورد، از جمله عوامل رونق اقتصادی و رشد شهرنشینی در زمان سامانیان و آل‌بویه بود؟

- (۱) قرار گرفتن زمام کارها به دست امیران و وزیران علاقه‌مند به عمران و آبادانی
(۲) کمک خلفای عباسی به سلسله‌های ایرانی جهت برقراری آبادانی و رونق شهری
(۳) کسب مالیات‌های بسیار سنگین از مردم و سایر اهل کتاب جهت رشد اقتصاد
(۴) روابط مناسب با بغداد و خلافت عباسی و الگو گرفتن از نظام دیوانی آن‌ها

کدام مورد از عوامل زمینه‌ساز قیام‌های ایرانیان در برابر عباسیان نیست؟

- (۱) نابودی خاندان‌های برمکی و سهل
(۲) قتل ابوسلمه خلال
(۳) سخت‌گیری بر پیروان مانی، مزدک و زرتشت
(۴) ستم به شیعیان و اهل‌بیت پیامبر

بنی‌امیه از کدام طریق توانسته بودند تا به ثروت فراوانی دست یابند؟

- (۱) راه‌داری مسیر حج
(۲) تجارت و ادارهٔ برخی مناصب کعبه
(۳) کشاورزی و دامداری
(۴) فروش صنایع بومی

کدام گزینه در رابطه با اوضاع اجتماعی، سیاسی و اقتصادی یثرب در آستانهٔ هجرت پیامبر (ص) صحیح نیست؟

- (۱) ساکنان شهر یثرب در دوران جاهلیت، شامل دو گروه یهود و عرب بود.
(۲) منابع تاریخی و متون دینی حاکی از عدم وجود حکومت در یثرب است.
(۳) یثربیان روابط تجاری گسترده‌ای با قبایل دیگر عربستان داشتند.
(۴) قبیله‌های عرب از یمن به آن دیار هجرت کرده بودند.

عباسیان برای توجیه حقانیت و مشروعیت خلافت خویش چه اقدامی انجام دادند؟

- (۱) جذب ایرانیان به‌خصوص ابومسلم و سپاهیان‌ش به خود و گرفتن بیعت از آنان
(۲) آنان خود را مصداق اهل‌بیت و جانشینی رسول خدا می‌دانستند.
(۳) محکوم کردن امویان به‌عنوان غاصبان خلافت و ادعای دروغین آن‌ها بر جانشینی پس از رسول خدا
(۴) تأکید بر خویشاوندی و پیوندی که از طریق عباس بن عبدالمطلب با پیامبر داشتند.

۹۱ کدام یک از موارد زیر از عوامل آلودگی دریاها نمی‌باشد؟

- ۱) تجمع گردشگران در نواحی ساحلی تولید انبوه زباله در سواحل
- ۲) حمل و نقل لوله‌های نفت و گاز
- ۳) تخلیه پساب‌های صنعتی کارخانه‌ها و فاضلاب‌های شهری به دریاها
- ۴) عبور و مرور کشتی‌های نفتکش

۹۲ زبان مردم زردپوست آسیای شرقی و شمال آفریقا به ترتیب جز کدام خانواده‌های زبانی محسوب می‌شود؟

- ۱) چینی-تبتی، آفرو-آسیایی
- ۲) آسترو-آسیاتیک، هند و اروپایی
- ۳) تای، نیل-صحرائی
- ۴) آتائیک، نیجر-کنگو

۹۳ در بین عناصر فرهنگی، کدام مورد نقش مهمی در خلق چشم‌اندازهای فرهنگی دارد؟

- ۱) زبان
- ۲) آداب و رسوم
- ۳) نژاد
- ۴) دین

۹۴ عنصر اصلی گسترش یک فرهنگ چیست؟

- ۱) سبک زندگی
- ۲) هنر و معماری
- ۳) دین
- ۴) زبان

۹۵ کدام گزاره پیرامون ادیان درست می‌باشد؟

- ۱) دین مسیحیت شامل دو مذهب عمده کاتولیک، پروتستان می‌باشد.
- ۲) تشیع و تسنن دو مذهب بزرگ اسلام می‌باشند.
- ۳) امروزه بیش از ۴,۵ میلیارد نفر از مردم جهان مسلمان هستند.
- ۴) بیشتر پیروان دین یهود به صورت پراکنده در شهرها و نواحی بزرگ جهان زندگی می‌کنند و سرزمین مشخصی دارند.

۹۶ بیشترین میزان تولید ماده آلی مربوط به کدام زیست‌بوم می‌باشد؟

- ۱) ساوان
- ۲) جنگل‌های بارانی استوایی
- ۳) توندرا
- ۴) علفزارهای منطقه معتدل

۹۷ همه گزینه‌های زیر به جز از قابلیت‌های نواحی ساحلی می‌باشند.

- ۱) فعالیت‌های بازرگانی
- ۲) تأمین منابع آب
- ۳) انرژی
- ۴) گردشگری



کدام یک از عناصر زیر نقش مهمی در چشم‌اندازهای فرهنگی دارد؟

۹۸

- (۱) هنر
(۲) پوشش
(۳) معماری
(۴) دین

کدام "توان محیطی مناطق گرم و خشک" دلیل مناسبی برای "احداث رصدخانه بزرگ لاسیا در بیابان آتاکاما در کشور شیلی" است؟

۹۹

- (۱) آسمان صاف و بدون ابر
(۲) وسعت زیاد و جمعیت کم
(۳) طول مدت ساعات آفتابی
(۴) شدت تابش انرژی خورشیدی

در جنوب دریای خلیج فارس مردم به کدام زبان تکلم می‌کنند؟

۱۰۰

- (۱) کوشتیک
(۲) موندا
(۳) غربی
(۴) ایرانی

درباره عبارت زیر، کدام گزینه صحیح است؟

۱۰۱

"مبدأ ورزش هاکی، کشور کانادا است اما در بین مردم ایالت متحده آمریکا و نواحی مرزی آن کشور با کانادا، رواج بسیار یافته است."

- (۱) گاهی به دلیل نزدیکی دو ناحیه، پدیده فرهنگی از طریق تماس مردم به ناحیه منتقل می‌شود.
(۲) گاهی پخش و انتشار یک فرهنگ، بدون تماس مستقیم میان نواحی، برقرار می‌شود.
(۳) رسانه‌ها، نقش عمده‌ای در تغییر علائق، رفتارها و سبک زندگی در نواحی دورافتاده دارد.
(۴) مهاجرت و گردشگری، دو عامل اصلی پدیده پخش فرهنگی در ایالت متحده آمریکا است.

کدام گزینه از محدودیت‌های نواحی بیابانی نمی‌باشد؟

۱۰۲

- (۱) حرکت ماسه‌های روان و فرسایش خاک
(۲) اختلاف دما و دشواری آمد و شد به دلیل پوشش وسیع ماسه‌ای
(۳) ساعات‌های آفتابی زیاد و شدت تابش انرژی خورشیدی.
(۴) کمبود خاک و آب جهت کشاورزی

کدام گزینه باعث به وجود آمدن چشم‌اندازهای خاص در آن ناحیه می‌شود؟

۱۰۳

- (۱) فرهنگ
(۲) اقتصاد
(۳) سبک زندگی
(۴) هنر و معماری



۱۰۴ ناحیه مشخص شده روی نقشه کدام زیست‌بوم را نشان می‌دهد؟



(۱) تایگا

(۲) بیشه‌زار نواحی معتدل

(۳) جنگل‌های بارانی استوایی

(۴) توندرا

۱۰۵ وایتکر در طبقه‌بندی زیست‌بوم‌ها از چه عواملی استفاده کرد؟

(۱) بارش و دما

(۲) بارش و پوشش گیاهی

(۳) دما و پوشش گیاهی

(۴) دما و میزان ماده آلی

۱۰۶ وایتکر، بوم‌شناس، در طبقه‌بندی زیست‌بوم معروف خویش، به کدام عوامل توجه کرد؟

(۱) بارش و دما

(۲) تابش و انرژی خورشید

(۳) آب‌وهوا و نواحی پرفشار

(۴) ریزش‌های جوی و میزان آب یک منطقه

۱۰۷ مصرف‌کنندگان رده دوم شامل کدام گروه است؟

(۱) گیاهان

(۲) گیاه‌خواران

(۳) تجزیه‌کنندگان

(۴) گوشت‌خواران

۱۰۸ کدام گزینه از راه‌های حفاظت از کوهستان نیست؟

(۱) حفر تونل‌های خاکی

(۲) ایجاد حوضچه‌های ذخیره

(۳) کشت گیاهان روی دامنه کوه‌ها

(۴) حفاظت از تنوع زیستی

۱۰۹ "آمد و شد کاروان‌ها در مسیر جاده ابریشم موجب گسترش ابداعات و... در سرزمین‌های مختلف می‌شد" به کدام امر اشاره دارد؟

(۱) پیشرفت ارتباطات

(۲) پخش فرهنگی

(۳) جاده‌سازی

(۴) گسترش تجارت

۱۱۰ بر اساس نظر وایتکر بوم‌شناس، دو عامل موردنظر در تقسیم‌بندی زیست‌بوم‌ها کدام است؟

(۱) بارش و دما

(۲) خاک و پوشش گیاهی

(۳) دوری و نزدیکی به دریاها

(۴) وضعیت جغرافیایی و تابش خورشید

امروزه کدام مورد، خطری بزرگ برای فرهنگ و هویت ملی و بومی نواحی جهان، محسوب می‌شود؟

- ۱) تزلزل فرهنگی و عدم مقاومت در برابر فرهنگ جهانی
- ۲) انقلاب‌های فناوری اطلاعات ایجادشده از سوی کشورهای پیشرفته
- ۳) مهاجرت‌های ساکنان برخی از مناطق جهان به کشورهای پیشرفته
- ۴) فرایند یکسان‌سازی فرهنگ‌ها و توسعه فرهنگ کشورهای سلطه‌گر

کدام عبارت، نادرست است؟

- الف) در عرض‌های جغرافیایی ۱۰ درجه جنوبی تا ۱۰ درجه شمالی، میزان تولید ناخالص اولیه زیاد است.
- ب) میزان تولید ماده آلی و سرعت رشد گیاهان در یک زیست‌بوم، متفاوت است.
- ج) میزان ترکیبات آلی و توده زیستی در جنگل‌های مخروطی به سرعت رشد آن‌ها بستگی دارد.
- د) کمترین میزان تولید مواد آلی سیاره زمین در مناطق نزدیک به قطب دیده می‌شود.

- ۱) الف و ج
- ۲) الف و د
- ۳) ب و ج
- ۴) ب و د

چرا امروزه برخی زبان‌ها در جهان غلبه بیشتری یافته‌اند؟

- ۱) تجارت و مهاجرت مردم
- ۲) حفظ هویت فرهنگی
- ۳) پیشرفت‌های صنعتی
- ۴) رشد ارتباطات و فناوری اطلاعات

رواج فست‌فود ایتالیایی در ایران و رواج ورزش هاکی در آمریکا، به ترتیب نمونه‌هایی از کدام نوع پخش فرهنگ می‌باشند؟

- ۱) غیرمستقیم - مستقیم
- ۲) غیرمستقیم - غیرمستقیم
- ۳) مستقیم - غیرمستقیم
- ۴) مستقیم - مستقیم

در بخش‌های شمالی آسیا و استرالیا کدام فرهنگ در میان مردم رواج دارد؟ (به ترتیب)

- ۱) جنوب و شرق آسیا - آمریکای لاتین
- ۲) اسلاو- ارتدوکس و غربی- اروپایی
- ۳) اسلامی - آفریقایی
- ۴) غربی - اروپایی و جنوب و شرق آسیا

منظور از خانواده زبانی چیست؟ کانادا کشوری زبان است.

- ۱) مجموعه‌ای از زبان‌ها با زیرشاخه‌های مشترک - فرانسوی
- ۲) گروه بزرگی از زبان‌ها است که یک ریشه اصلی دارند. - فرانسوی
- ۳) مجموعه‌ای از زبان‌ها با زیرشاخه‌های مشترک - انگلیسی
- ۴) گروه بزرگی از زبان‌ها است که یک ریشه اصلی دارند. - انگلیسی

ادیان مبتنی بر یکتاپرستی و ادیان مبتنی بر پرستش غیرخدای یگانه را نام ببرید.

- (۱) (مسیحیت، زرتشت، یهود، اسلام) و (بودائیسیم، آئیمیسیم، هندوئیسم)
- (۲) (اسلام، مسیحیت) و (بودائیسیم، آئیمیسیم، زرتشت، یهودی)
- (۳) (اسلام، آئیمیسیم، مسیحیت، زرتشت) و (یهودی، هندوئیسم، بودائیسیم)
- (۴) (مسیحیت، یهود، اسلام) و (زرتشت، بودائیسیم، هندوئیسم، آئیمیسیم)

نمودار زیر، مربوط به کدام گزینه است؟

- (۱) رابطه طبقه‌بندی زیست‌بوم‌ها با یکدیگر
- (۲) رابطه دما و پوشش گیاهی
- (۳) رابطه موجود میان تولیدکنندگان و مصرف‌کنندگان یک زیست‌بوم
- (۴) رابطه پراکندگی پوشش گیاهی با ارتفاع



در گذشته کدام پدیده نقش مهمی در پخش فرهنگی داشته است؟

- (۱) مهاجرت
- (۲) دادوستد
- (۳) زبان
- (۴) دین

کدام عبارت پیرامون "زبان" صحیح نمی‌باشد؟

- (۱) اغلب کشورها برای پا بر جا ماندن هویت فرهنگی خود سعی در حفظ زبان ملی و زبان بومی و محلی خود دارند.
- (۲) پس از انقلاب صنعتی در اروپا، برخی زبان‌ها مانند انگلیسی در سراسر جهان به کار گرفته شد.
- (۳) خانواده زبان چینی-تبتی در میان مردم زردپوست آسیای شرقی رواج دارد.
- (۴) زبان از مهم‌ترین شاخص‌های فرهنگی است و برای افرادی که به آن تکلم می‌کنند، هویت مشترکی به وجود می‌آورد.

به ترتیب کدام گزینه دربارهٔ سیاست در فرهنگ جدید غرب درست و دربارهٔ حقوق بشر در این فرهنگ نادرست است؟

- ۱) انقلاب فرانسه ریشه در دوران رنسانس و اندیشه‌های فلسفی روشنگری و تغییرات اجتماعی مربوط به انقلاب صنعتی دارد. - حقوق فطری الهی انسان، ابعاد و نیازهای معنوی و دنیوی انسان را موردتوجه قرار می‌دهد.
- ۲) لیبرالیسم اندیشهٔ سیاسی جدیدی است که بر اساس اصالت بخشیدن به انسان دینی شکل می‌گیرد. - حرکت‌های اعتراض‌آمیز رنسانس به رویگردانی از نگاه معنوی منجر شد.
- ۳) لیبرالیسم را جایز دانستن همهٔ امور در قیاس با خواست انسان تعریف کرده‌اند. - حقوق طبیعی بشر مبتنی بر ربوبیت پروردگار و فطرت الهی انسان است.
- ۴) نظام دنیوی نمی‌خواست عملکرد یا خطاهای دنیوی خود را توجیه دینی نماید. - در قرون وسطی رفتارهای دنیوی، توجیه دینی می‌شد.

با تبدیل اقتصاد کشاورزی فئودالی به اقتصاد صنعتی سرمایه‌داری در غرب، کدام حالت به وجود آمد؟

- ۱) مالک - زارع به روابط صاحب کارخانه - کارمند تبدیل شد.
- ۲) کارگران - سرمایه‌داران به روابط سرمایه‌گذار - همکار تبدیل شد.
- ۳) ارباب - رعیتی به روابط کارگران - سرمایه‌داران تغییر یافت.
- ۴) آباء کلیسا - مسیحیان به روابط سرمایه‌داران - مردم تغییر یافت.

عبارت درست دربارهٔ ویژگی‌های جامعهٔ جهانی قبل از ظهور غرب جدید، کدام است؟

- ۱) فرهنگ کشورهای غیرغربی در حاشیهٔ روابط و سازمان‌های سیاسی و اقتصادی جهانی وضعیتی آسیب‌پذیر داشت - سرنوشت تعاملات فرهنگی تابع روابط سیاسی، نظامی یا اقتصادی بود.
- ۲) سرنوشت تعامل فرهنگی را تابع روابط سیاسی، نظامی یا اقتصادی قرار می‌داد - فرهنگ‌های مختلف می‌توانستند از مرزهای جغرافیایی خود از طریق روابط تجاری یا گفتگوهای مستقیم علمی و معرفتی عبور کنند.
- ۳) روابط اقتصادی، سیاسی، نظامی و فرهنگی بین کشورهای مختلف با حاکمیت‌های متفاوت قرار بود - فرهنگ‌ها و تمدن‌های مختلف، هر یک در بخشی از جهان، حاکمیت و قدرت سیاسی مربوط به خود را به وجود آورده بودند.
- ۴) نظامات سیاسی و اقتصادی شکل گرفته بود که جوامع غربی را به صورت جوامع مرکزی و دیگر جوامع را به صورت پیرامونی درآورد - فرهنگ‌ها و تمدن‌های مختلف، هر یک در بخشی از جهان، حاکمیت و قدرت سیاسی مربوط به خود را به وجود آورده بودند.

در مورد سکولاریسم، روشنگری و دئیسم، به ترتیب کدام مطلب درست است؟

- (۱) "مهم‌ترین ویژگی هستی‌شناختی فرهنگ معاصر غرب" - "روش رویارویی با حقیقت و شناخت" - "دین بدون شریعت"
- (۲) "مهم‌ترین ویژگی هستی‌شناختی فرهنگ معاصر غرب" - "از نتایج منطقی سکولاریسم و به معنای اصالت عقل و تجربه" - "دین بدون شریعت"
- (۳) "کنار گذاشتن وحی و شهود در شناخت حقیقت" - "مهم‌ترین ویژگی معرفت‌شناختی فرهنگ غرب" - "عدم نیاز به توجیه الهی و آسمانی در خواسته‌های دنیوی"
- (۴) "دنیوی شدن همهٔ ظرفیت‌های وجودی انسان" - "مهم‌ترین ویژگی انسان‌شناختی و معرفت‌شناختی فرهنگ غرب" - "اعتقاد به خدا بدون داشتن دین"

به ترتیب پیامد هر یک از عبارات زیر چیست؟

- فروریختن اقتدار کلیسا
 - فلسفه‌های روشنگری
 - تغییرات اجتماعی انقلاب صنعتی
- (۱) مواجههٔ اروپائیان با مسلمانان - گسترش هنر و تفاسیر پروتستانی - لیبرالیسم
 - (۲) جنگ‌های صلیبی و فتح قسطنطنیه - تسری سکولاریسم از لایه‌های سطحی فرهنگ غرب به لایه‌های عمیق - شکل‌گیری حقوق بشر
 - (۳) بروز و ظهور قدرت‌های محلی به‌عنوان رقیبان دنیاطلب کلیسا - پدید آمدن فرهنگ معاصر غرب - انقلاب فرانسه
 - (۴) بروز و ظهور قدرت‌های محلی به‌عنوان رقیبان دنیاطلب کلیسا - دنیاگرایی رایج در سطوح هنجارها، رفتارها و زندگی مردم - لیبرالیسم

به ترتیب علت هر یک از عبارات زیر چیست؟

- امکان عبور از مرحلهٔ استعمار به استعمار نو برای کشورهای استعمارگر
 - شناسایی و مدیریت تغییرات اقتصادی در سطح جهانی توسط شرکت‌های بین‌المللی
 - تضعیف سازوکارهای دموکراسی
- (۱) خودباختگی فرهنگی کشور استعمارزده - شکل‌گیری نهادهای بین‌المللی - فرآیند جهانی‌شدن
 - (۲) نفوذ رسانه‌های غربی - تشکیل امپراطوری رسانه‌ای - تجمع قدرت رسانه در دست صاحبان ثروت
 - (۳) وابستگی کشورهای استعمارزده - استفاده شرکت‌ها از شبکه‌های عظیم اطلاعاتی - تمرکز قدرت رسانه در دست چند شرکت یا فرد قدرتمند
 - (۴) تک‌محصولی شدن کشورهای استعمارزده - گسترش صنعت ارتباطات - تزلزل هویت فرهنگی جوامع غیرغربی

عبارت زیر، مربوط به کدام یک از مفاهیم است؟

"باورها و فلسفه‌هایی را شامل می‌شود که آشکارا، ابعاد غیرمادی جهان هستی را انکار می‌کنند."

- | | |
|---------------------|---------------------|
| (۱) سکولاریسم آشکار | (۲) سکولاریسم طبیعی |
| (۳) سکولاریسم پنهان | (۴) سکولاریسم معنوی |

- (۱) تشکیل سازمان های فراماسونری
 (۲) استعمار در جوامع ضعیف
 (۳) بی توجهی به دین و خداباوری
 (۴) افول قدرت کلیسا

در برابر امپراتوری فرهنگی تازه تأسیس رسانه، کدام کشورها آسیب پذیرتر هستند؟

- (۱) کشورهای توسعه یافته
 (۲) کشورهای کمتر توسعه یافته
 (۳) بلوک شرق
 (۴) بلوک غرب

دولت- ملت ها نخستین بار پس از کدام واقعه، پدید آمدند؟

- (۱) انقلاب کبیر فرانسه
 (۲) انقلاب صنعتی
 (۳) افول قدرت کلیسا
 (۴) ظهور سکولاریسم آشکار

درست و غلط بودن عبارات زیر را به ترتیب، مشخص کنید:

- در نیمه دوم قرن بیستم، آشکار شد که علم تجربی غربی تنها تفسیر ممکن از جهان طبیعت نیست.
- روشنگری در پایان قرن بیستم به پروتستانتیسم منجر شده است.
- از تقابل کشورهای غنی و فقیر به تقابل شرق و غرب یاد می کنند.
- گشودن راز تفاوت پدیده های اجتماعی و انسانی با پدیده های طبیعی بر عهده عقل نظری است.

- (۱) د - غ - د - غ
 (۲) د - د - غ - غ
 (۳) غ - د - غ - د
 (۴) د - غ - غ - غ

هریک از عبارات زیر به کدام مفهوم مرتبط است؟

- آرمان سیاسی فراماسونرها
- نشر و گسترش اسلام
- نفوذ گروه های مبلغ مذهبی و روابط اقتصادی
- (۱) کاسموپولیتیسم - قوت و قدرت فرهنگی اسلام - تسلط اروپایی های برجین
- (۲) جهان وطنی - قدرت سیاسی و نظام اسلام - فروپاشی عثمانی
- (۳) ناسیونالیسم - قوت و قدرت فرهنگی اسلام - برقراری روابط تجاری با ژاپن
- (۴) سکولاریسم - قدرت سیاسی و نظامی - تحت نفوذ قرار گرفتن ایران



- (۱) امکان رأی دادن به قوانین معنوی و الهی وجود ندارد و هویت دینی افراد نمی‌تواند در جامعه ظهور و بروز داشته باشد.
- (۲) تحرکات اجتماعی بر مدار ارزش‌های دنیوی شکل می‌گیرد و صرفاً برای یک نژاد خاص امکان تحرک اجتماعی صعودی فراهم است.
- (۳) هویت دینی و معنوی افراد در جامعه بروز و ظهور می‌یابد و تحرک اجتماعی برای همه افراد ممکن است.
- (۴) هویت‌هایی که ابعاد متعالی و الهی انسان را نفی کنند، به رسمیت شناخته نمی‌شوند و امکان تحرک اجتماعی صعودی صرفاً برای یک نژاد خاص فراهم است.

کدام گزینه، عامل قرار گرفتن دولت‌های مستقل در چرخه نامتعادل جهانی توزیع ثروت، است؟

- (۱) ضعف فرهنگی
(۲) اقتصاد وابسته
(۳) تزلزل هویتی
(۴) قدرت برتر کشورهای استعمارگر

کدام معنی، درباره مفهوم سکولاریسم صحیح است؟

- (۱) رویکرد دنیوی و معنوی نسبت به پدیده‌ها
(۲) رویکرد دنیوی و صرفاً این جهانی به هستی
(۳) رویکرد معنوی به جهان اجتماعی و نهادها
(۴) رویکرد طبیعی به کنش‌های انسان‌ها

کدام مورد از موارد زیر، مربوط به مفهوم اومانیزم است؟

- (الف) اومانیزم، از نتایج منطقی سکولاریسم است.
(ب) اومانیزم به معنای اصالت انسان دنیوی و این جهانی است.
(ج) اومانیزم در بخش‌های مختلف فرهنگ غرب نظیر هنر، ادبیات و حقوق بروز یافته است.
(د) اومانیزم تأثیر فراوانی بر هنر اسلامی به خصوص در ایران داشت.
(هـ) در فرهنگ اومانیزم، همواره نگاه توحیدی به انسان وجود دارد.

- (۱) د - ه - ب
(۲) ه - الف - ج
(۳) الف - ب - ج
(۴) ج - د - الف

ابزار نوینی که به جهان غرب در مدیریت انتقال فرهنگ خود به جوامع غیرغربی یاری می‌رساند، کدام است؟

- (۱) دین و مذهب
(۲) صنعت ارتباطات
(۳) تجارت و اقتصاد
(۴) جنگ و سلطه

در کدام دوران در تاریخ فرهنگ غرب، آباء کلیسا از شعارها و مفاهیم معنوی و توحیدی استفاده می‌کردند اما رویکرد دنیوی داشتند؟

- (۱) رنسانس
(۲) غرب جدید
(۳) یونان و روم باستان
(۴) قرون وسطی



نگرش کشورهای عضو بریکس نسبت به گروه خود چیست و از سازمان همکاری شانگهای با چه عنوانی یاد می‌شود؟

- (۱) برداشتن موانع موجود بر سر راه تجارت بین‌المللی و حفظ منافع خود - پیمان باسل
- (۲) حامی و ارتقاءدهنده وضعیت کشورهای در حال رشد و نیرویی برای حفظ صلح جهان - ناتوی شرق
- (۳) شکل‌گیری بر اساس سیاست جهانی سازی اقتصادی قدرت‌های برتر اروپایی و آمریکایی - ناتوی شرق
- (۴) شناسایی تغییرات اقتصادی در سطح جهانی با سرمایه‌گذاری شرکت‌های بین‌المللی - جنبش عدم تعهد

به ترتیب پاسخ هریک از سوالات زیر چیست؟

- چرا در جهان غرب، دین‌داران هنجارها و رفتارهای دینی را توجیه دنیوی و این جهانی می‌کنند؟
- تمرکز هنر مدرن بر چیست؟
- دئیسم حاصل چیست؟

- (۱) زیرا سکولاریسم به صورت جهان‌بینی غالب درآمده است. - بعد جسمانی و زیبایی‌های بدنی - روشنگری با رویکرد دنیوی همراه با شناخت عقلی
- (۲) زیرا سکولاریسم به صورت جهان‌بینی غالب درآمده است. - بعد معنوی و آسمانی انسان - روشنگری خاص محدود به شناخت حسی و تجربی، عقل و حس
- (۳) زیرا اومانیزم نتیجه منطقی سکولاریسم است. - بعد جسمانی و زیبایی‌های بدنی - روشنگری عام با استفاده از وحی، عقل و حس
- (۴) زیرا اومانیزم به صورت جهان‌بینی غالب درآمده است. - هاله قداست انسان‌های اسوه - روشنگری عام با استفاده از وحی، عقل و تجربه

درست و غلط بودن عبارتهای زیر را تعیین کنید.

- وقتی اجزا و لایه‌های جهان اجتماعی را در ارتباط باهم در نظر بگیریم پدیده‌های اجتماعی آشکار می‌شوند.
- شناخت شهودی از راه مشاهده حسی و استدلال عقلی به دست نمی‌آید.
- طرفداران عدالت اجتماعی، به بهانه عدالت اجتماعی، آزادی‌های افراد و امکان رقابت میان آنها را از بین نمی‌برند.
- هم‌تغییری‌های قابل مشاهده را می‌توان با روش‌های کیفی مطالعه کرد.

(۱) غ - غ - د - د - د - غ (۲) غ - د - د - د - د - غ

(۳) د - د - غ - غ - غ (۴) د - د - غ - د - د - غ

به ترتیب هر عبارت مربوط به کدام مرحله از فرآیند تکوین نظام نوین جهانی است؟

- حمایت دولت‌های سکولار غربی از مبلغان مسیحی.
- شناخته شدن دولت‌ها با ویژگی‌های جغرافیایی و تاریخی.
- حمایت نظامی دولتمردان از بازرگانان برای تجارت و سود.

(۱) اول - سوم - چهارم (۲) سوم - چهارم - اول

(۳) سوم - اول - دوم (۴) دوم - چهارم - سوم

دولت- ملت های جدید و سایر قدرت های سیاسی سکولار، چه نوع هویتی برای خود در نظر می گرفتند؟

۱۴۳

- (۱) دینی
(۲) این جهانی
(۳) حق و عدالت گستر
(۴) نژادی و قومی

کدام گزینه، فرآیند شکل گیری "حرکتی دنیوی که به دنبال توجیه دینی و معنوی خود نبوده" را به درستی نشان می دهد؟

۱۴۴

- (۱) فروریختن اقتدار حاکمیت کلیسا ← فتح قسطنطنیه ← انتقاد از عملکرد ارباب کلیسا ← پیدایش فرصت ظهور پادشاهان
(۲) جنگ های صلیبی ← فروریختن اقتدار حاکمیت کلیسا ← انتقاد از عملکرد ارباب کلیسا ← پیدایش فرصت ظهور پادشاهان
(۳) فروریختن اقتدار حاکمیت کلیسا ← فتح قسطنطنیه ← پیدایش فرصت ظهور پادشاهان ← انکار دخالت دین در امور دنیوی
(۴) جنگ های صلیبی ← فروریختن حاکمیت کلیسا ← پیدایش فرصت ظهور پادشاهان ← انکار دخالت دین در امور دنیوی

عبارت زیر، مربوط به کدام مورد است؟

۱۴۵

"مهم ترین ویژگی انسان شناختی فرهنگ معاصر غرب است و به معنای اصالت انسان دنیوی و این جهانی به کار می رود."

- (۱) اومانیزم
(۲) رنسانس
(۳) سکولاریسم
(۴) لیبرالیسم

کدام یک در رابطه با روشنگری در معنای خاص، درست نیست؟

۱۴۶

- (۱) وقتی روشنگری به شناخت حسی و تجربی محدود شود، نوعی علم تجربی سکولار پدید می آورد.
(۲) روشنگری در این معنا اگر با هستی شناسی و انسان شناسی دینی همراه باشد، با استفاده از وحی و عقل و تجربه، تفسیری دینی از انسان ارائه می دهد.
(۳) روشنگری در سده های هفدهم و هجدهم میلادی بیشتر شکلی عقل گرایانه داشت.
(۴) روشی از معرفت و شناخت که با سکولاریسم و اومانیزم همراه شده است و بر مبنای معرفت شناسی پذیرفته شده در فرهنگ غرب گفته می شود.

به ترتیب هریک از مصداق های زیر، مربوط به کدام فرهنگ و دوره تاریخی است؟

۱۴۷

- پیدایش فلسفه دکارت
- فتح قسطنطنیه
- رونق معنویت های کاذب و دروغین
- حکومت آتاتورک در ترکیه
(۱) سکولار - استکباری - قرون وسطی - مدرن
(۲) رنسانس - رنسانس - اساطیری - غرب
(۳) غرب جدید - قرون وسطی - پسامدرن - سکولار
(۴) پسامدرن - سلطه - غیرتوحیدی - متجدد

به ترتیب پاسخ پرسش‌های زیر چیست؟

در چه شرایطی امکان تشخیص درست یا غلط بودن باورها و اندیشه‌ها از بشر سلب می‌شود؟ جنبش عدالتخانه از آن جهت که ساختار سیاسی جامعه را تغییر می‌داد، چگونه انقلابی بود؟ بسیاری از آدابی که مراعات می‌کنیم، محصول چیست؟ - چه چیزی، سکولاریسم را از لایه‌های سطحی فرهنگ غرب به لایه‌های عمیق آن تسری داد؟

(۱) تعارض فرهنگی - سیاسی - کنش‌های اجتماعی - اومانیسم

(۲) تزلزل فرهنگی - هویتی - هنجارهای اجتماعی - فلسفه‌های روشنگری

(۳) بحران هویتی - فرهنگی - سنت‌ها و قوانین اجتماعی - جریان‌های پست مدرن

(۴) بحران معرفت شناختی - اجتماعی - پدیده‌های اجتماعی اطراف ما - فلسفه‌های روشنگری

کدام یک از کشورهای زیر، در شرایط نیمه استعماری به سر می‌بردند؟

(۱) چین - عثمانی و ایران (۲) هند - مالزی و الجزایر

(۳) ژاپن - کره و لیبی (۴) سنگاپور - افغانستان و شمال آفریقا

مهم‌ترین عامل ادغام جوامع غیرغربی در نظام جهانی جدید، کدام است؟

(۱) استعمار (۲) سازش و همکاری

(۳) نفوذ معنوی (۴) نیاز به پیشرفت

فلسفه

در بود که حدود شش قرن پیش از میلاد مباحث فلسفی پایه‌گذاری شد، در آغاز شکل‌گیری فلسفه آنچه بیش از هر چیز این اندیشمندان را به خود مشغول می‌داشت،

(۱) ایونیا - دگرگونی‌هایی بود که پیوسته در جهان طبیعت رخ می‌داد.

(۲) یونان - دگرگونی‌هایی بود که پیوسته در جهان طبیعت رخ می‌داد.

(۳) ایونیا - اختلاف نظری بود که در مورد حقیقت و کشف آن وجود داشت.

(۴) یونان - اختلاف نظری بود که در مورد حقیقت و کشف آن وجود داشت.



به ترتیب کدام گزینه در ارتباط با هراکلیتوس، تالس، پارمنیدس و فیثاغورس صحیح است؟

- ۱) معتقد به وحدت اعداد بود. - مادهٔ اولیه موجودات آب است. - اعتقاد به ثابت بودن هستی - ریاضیات را با عرفان و فلسفه در هم آمیخت.
- ۲) مادهٔ اولیه موجودات آب است. - معتقد به وحدت اعداد بود. - اعتقاد به ثابت بودن هستی - ریاضیات را با عرفان و فلسفه در هم آمیخت.
- ۳) ریاضیات را با عرفان و فلسفه در هم آمیخت. - اعتقاد به ثابت بودن هستی - معتقد به وحدت اعداد بود. - مادهٔ اولیه موجودات آب است.
- ۴) اعتقاد به ثابت بودن هستی - ریاضیات را با عرفان و فلسفه در هم آمیخت. - مادهٔ اولیه موجودات آب است. - معتقد به وحدت اعداد بود.

به ترتیب کدام گزینه پاسخ درست سؤالات زیر است؟

- الف) به نظر سقراط رمز پیام معبد دلفی که برای کرفون در برابر سؤالش که پرسیده بود "آیا کسی داناتر از سقراط است؟" و این پاسخ را شنیده بود که "هیچ کس داناتر از سقراط نیست" چه بود؟
- ب) سقراط در فاعیان خود شی، پذیرش وجود امور انسانی و انکار انسان را همچون پذیرش علم و قدرت و عدالت فوق بشری، خداوند می‌دانست که به غیر خدایان می‌انجامید.
- ج) منظور سقراط در عبارت زیر از مدعیان دانش چه کسانی می‌باشد؟
- "کاوش و جستجوی من برای شناخت کسانی است که ادعای دانشمند بودن می‌کنند و جدا کردن آن‌ها از کسانی است که دانشمند حقیقی هستند."

- ۱) الف) او به نادانی خود بیش از دیگران وقوف دارد - ب) انکار - اثبات - ج) سفسطه‌گران
- ۲) الف) مردم یونان معیارهای دانایی را نمی‌دانند - ب) انکار - نفی - ج) جاهلان
- ۳) الف) مردم یونان معیارهای دانایی را می‌دانند - ب) اثبات - انکار - ج) مغالطه‌کاران
- ۴) الف) او به دانایی خود بیش از دیگران وقوف دارد - ب) اثبات - نفی - ج) جاهلان

طبق نظریهٔ سقراط به ترتیب گریز از دشوار نیست، اما گریز از دشوار است.

- ۱) مرگ - بدی
- ۲) حقیقت - مرگ
- ۳) واقعیت - فضیلت‌های اخلاقی
- ۴) مرگ - فلسفه

کدام مورد، به نتیجهٔ نهایی تلاش‌های سقراط برای کشف راز سخن سروش معبد دلفی اشاره دارد؟

- ۱) دانای حقیقی کسی جز خداوند نیست.
- ۲) کسی که از نادانی خود خبر دارد، دانا است.
- ۳) کسانی که بیشتر به دانایی شهره بودند، نادان‌تر بودند.
- ۴) داناترین آدمیان کسانی‌اند که مانند سقراط، هیچ نمی‌دانند.

کدام گزینه به ترتیب پاسخ صحیح دو سؤال زیر است؟

الف) در مورد دانش فلسفه کدام مفهوم نادرست است؟

ب) عبارت "آثار تمدنی برخی از تمدن‌های قدیمی‌تر در اثر گذر زمان از بین رفته است" در جواب کدام سؤال کاربرد دارد؟

۱) الف) نمی‌توان برای دانش فلسفه از نظر موضوعی آغازی تعیین کرد. ب) چرا اطلاعات ما از تعیین تاریخ دقیق آغاز فلسفه عاجز است؟

۲) الف) نمی‌توان برای دانش فلسفه از نظر مکانی آغازی تعیین کرد. ب) چرا نمی‌توان گفت فلسفه ابتدا در کدام سرزمین پدید آمده است؟

۳) الف) نمی‌توان برای دانش فلسفه از نظر زمانی آغازی تعیین کرد. ب) چرا اطلاعات ما از تعیین تاریخ دقیق آغاز فلسفه عاجز است؟

۴) الف) دانش فلسفه از نظر عدم تعیین آغاز زمانی و مکانی مانند همه دانش‌ها می‌باشد. ب) چرا نمی‌توان گفت فلسفه ابتدا در کدام سرزمین پدید آمده است؟

پذیرش عبارت کدام گزینه به ایجاد تناقض ختم می‌شود؟

۱) از طریق تجربه و حس می‌توان به شناخت رسید. ۲) فقط در حیطة تجربه می‌توان به شناخت رسید.

۳) حواس انسان یکی از ابزارهای معرفتی است. ۴) حواس با اینکه خطا کارند، اما به شناخت می‌رسند.

کدام‌یک از فلاسفه یونان معتقد بود: "با عقل می‌توان به آن لایه باطنی و حقیقی هستی رسید که بدون تغییر و جاودانه است." و کدام تفکر متعلق به هراکلیتوس نمی‌باشد؟

۱) پارمنیدس - ریاضیات را به گونه‌ای خاص با فلسفه و عرفان در هم آمیخت.

۲) فیثاغورس - او معتقد بود اموری که باهم ضد هستند می‌توانند با یکدیگر جمع شوند.

۳) تالس - او می‌گفت هیچ چیز ثابتی در جهان وجود ندارد.

۴) هراکلیتوس - او می‌گفت که هستی یک امر واحد و ثابت است.



کدام‌یک از مفاهیم با نظرات پارمنیدس سازگار نیست؟

۱) با عقل می‌توان به لایه باطنی و حقیقی هستی رسید که بدون تغییر و جاودانه است.

۲) حواس فقط مرتبه ظاهری جهان و هستی را نشان می‌دهد که نشان‌دهنده امور مختلف و متغیر است.

۳) ما با یک واقعیت بدون تغییر و جاودانه و فناپذیر روبه‌رو هستیم که تنها با تفکر عقلانی می‌توان به آن رسید.

۴) ما با یک واقعیت بدون تغییر و جاودان و فناپذیر روبه‌رو هستیم که از طریق حواس می‌توان به آن رسید.

جمله زیر از کیست و به کدام موضوع اشاره دارد؟

"نمی‌توان در یک رودخانه دو بار شنا کرد"

۱) پارمنیدس - تغییر و تحول دائمی جهان ۲) هراکلیتوس - وحدت اضداد

۳) هراکلیتوس - تغییر و تحول دائمی جهان ۴) پارمنیدس - وحدت اضداد

۱۶۱ جهل مرکب به چه معنا است؟

- (۱) نمی دانم که می دانم.
 (۲) می دانم که می دانم.
 (۳) نمی دانم که نمی دانم.
 (۴) می دانم که نمی دانم.

۱۶۲ مفهوم حقیقی راز سروش معبد دلفی کدام است؟

- (۱) آگاهی نسبت به ندانستن ها
 (۲) آگاهی از دانش سقراط
 (۳) معرفی خدایان
 (۴) رسوا کردن ملتوس

۱۶۳ سقراط در دفاع از خود با مطرح کردن سوال "آیا ممکن است کسی صفات و امور مربوط به انسان را بپذیرد، اما منکر وجود انسان باشد" در صدد از بین بردن می باشد.

- (۱) جدی نگرفتن منطق سوفسطائیان
 (۲) اصالت ندادن به حقیقت
 (۳) بی اعقادی به خدا
 (۴) ترس از مرگ

۱۶۴ کدام فیلسوف یونان برای نخستین بار مفهوم "بودن" و "شدن" را به طور دقیق مطرح کرد؟

- (۱) هراکلیتوس
 (۲) پارمنیدس
 (۳) سقراط
 (۴) ارسطو

۱۶۵ عامل شهرت هراکلیتوس در تاریخ فلسفه کدام گزینه است؟

- (۱) وحدت اضداد
 (۲) تحول دائمی
 (۳) شاعر بودن وی
 (۴) گزینه ۱ و ۲

۱۶۶ طبق کشف راز سروش معبد دلفی، داناترین مردم چه کسی است؟

- (۱) کسی که بداند که نمی دانی.
 (۲) سقراط
 (۳) کسی که به جهل مرکب دچار نشده باشد.
 (۴) خداوند

۱۶۷ مفهوم "معرفت شناسی" در کدام گزینه آمده است؟

- (۱) شناخت خود شناخت
 (۲) شناخت پدیده های گوناگون
 (۳) بی نیازی از تعریف
 (۴) خود پدیده شناخت

۱۶۸ در کدام مفاهیم زیر، موجود نامحسوس وجود دارد و بخشی از فلسفه که به خود پدیده شناخت می پردازد و پرسش های آن را پاسخ می دهد را

- (۱) آب، آتش، خاک - هستی شناسی می نامند
 (۲) خدا، پیامبر، امام - معرفت شناسی می نامند
 (۳) نور، چوب، سنگ - معرفت شناسی می نامند
 (۴) باد، رنگ، میز - هستی شناسی می نامند

۱۶۹ نشانه توانایی بشر در شناخت اشیای پیرامون است و دانش بشر از طریق و پیشرفت می‌کند و کامل‌تر می‌شود.

(۱) چرخ تکمیل دانش نجوم - پی بردن به نظریات گذشتگان و دستیابی به دانش‌های جدید درباره اشیاء

(۲) افزایش پیوسته علم - پی بردن به نظریات گذشتگان و دستیابی به دانش‌های جدید درباره اشیاء

(۳) افزایش پیوسته علم - دستیابی به دانش‌های جدید درباره اشیاء و پی بردن به اشتباهات گذشتگان و تصحیح معلومات

(۴) چرخ تکمیل دانش نجوم - دستیابی به دانش‌های جدید درباره اشیاء و پی بردن به اشتباهات گذشتگان و تصحیح معلومات

۱۷۰ نماینده متهم‌کنندگان در دادگاه سقراط چه کسی بود؟

(۱) ملتوس (۲) پارمنیوس

(۳) هراکلیتوس (۴) تالس

۱۷۱ در مورد معرفت‌شناسی کدام گزینه صحیح است؟

(۱) توجه ویژه کانت به شناخت باعث توجه سایر فیلسوفان به مباحث شناخته شد.

(۲) اندیشه در باب مابعدالطبیعی همراه اندیشه در باب معرفت‌شناسی است.

(۳) دانش معرفت‌شناسی سوالاتی چون "راه‌های شناخت چیست؟" را شکل می‌دهند.

(۴) علت ایجاد شاخه مستقل به نام معرفت‌شناسی عدم ارتباط آن با هستی‌شناسی است.

۱۷۲ کدام گزینه بیان‌کننده اختلاف پارمنیدس و هراکلیتوس است؟

(۱) جهان یک امر واحد و ثابت است. (۲) نمی‌توان گفت "نیستی" هست.

(۳) جهان فناپذیر است. (۴) هر سه گزینه صحیح است.

۱۷۳ کدام مفهوم در مورد پروتاگوراس نا درست است؟

(۱) شعار او "انسان معیار همه چیز است" بود.

(۲) او با پریکلس حاکم دانشمند آتن روابط بسیار صمیمانه داشت.

(۳) او معتقد بود هرکس به هر اندیشه‌ای رسید همان درست است.

(۴) به عقیده او دانش ثابت و پایدار تا حدودی به دست می‌آید.

۱۷۴ کدام‌یک از فلاسفه یونان زندگی و مبارزه سقراط را به تصویر کشیده است؟

(۱) ارسطو (۲) فیثاغورس

(۳) تالس (۴) افلاطون

۱۷۵ از نظر سقراط گریز از چه حقیقتی دشوارتر از مرگ است؟

(۱) درک جهان (۲) بدی

(۳) منطق (۴) هر سه گزینه

۱۷۶ شکاکیت مطلق، یعنی که منجر به شده که با سازگار نیست.



- (۱) شک در اصل دانستن - تضاد - امکان اصل شناخت
- (۲) شک در امکان اصل شناخت - تناقض - شک مطلق
- (۳) شک در اصل دانستن - تناقض - شک مطلق
- (۴) شک در امکان اصل شناخت - تضاد - امکان اصل شناخت

۱۷۷ از نظر فیثاغورس عناصر اولی موجودات کدام است؟

- (۱) آب و آتش
- (۲) هوا و آب
- (۳) اعداد و اصول اعداد
- (۴) آب و هوا

۱۷۸ به نظر کدامیک از فیلسوفان اسلامی حکیمان و فیلسوفان خدایپرست در ایران می‌زیستند؟

- (۱) ملاصدرا
- (۲) ابن‌سینا
- (۳) سهروردی
- (۴) علامه طباطبایی

۱۷۹ سقراط روش بحث داشت. مفهومی از مفاهیم را که برای ما اهمیت حیاتی دارد برمی‌گزید و درباره‌اش و به اعتقاد سقراط از فضیلت چه سودی حاصل می‌شود؟

- (۱) ثابتی، زندگی، پرسش می‌کرد - ثروت و هرچه که برای فرد و جامعه سودمند است.
- (۲) پویایی، دانش، تحقیق می‌کرد - هرچه که برای فرد و جامعه مفید است.
- (۳) ثابتی، زندگی، پرسش می‌کرد - هرچه که برای فرد و جامعه مفید است.
- (۴) پویایی، دانش، تحقیق می‌کرد - ثروت و هرچه که برای فرد و جامعه سودمند است.

۱۸۰ اتفاق نظر تالس و هراکلیتوس در کدام گزینه مشخص شده است؟

- (۱) همان از عناصر مختلف تشکیل شده
- (۲) هستی از عنصری اولیه ساخته شده
- (۳) آب پایه و اساس هستی است.
- (۴) چیزی به نام ماوراءالطبیعه وجود ندارد.



استاد علیرضا افشار

”همایش ها“

@hamayesh_dr_afshar



ریاضی و آمار

گزینه ۴

۱

اگر عبارت درون قدر مطلق را مساوی صفر قرار داده و ریشه آن را تعیین کنیم، طول نقطه شکست نمودار آن به دست می‌آید.

$$\text{گزینه ۱: } 2x + 3 = 0 \Rightarrow 2x = -3 \Rightarrow x = -\frac{3}{2}$$

$$\text{گزینه ۲: } 2x - 3 = 0 \Rightarrow 2x = 3 \Rightarrow x = \frac{3}{2}$$

$$\text{گزینه ۳: } x - \frac{3}{2} = 0 \Rightarrow x = \frac{3}{2}$$

$$\text{گزینه ۴: } 2x - 3 = 0 \Rightarrow 2x = 3 \Rightarrow x = \frac{3}{2}$$

طول نقطه شکست در گزینه "۱" با طول نقطه شکست نمودار مطابقت ندارد، بنابراین گزینه "۱" حذف می‌شود. نمودار از نقطه (۰, ۳) عبور می‌کند. طول این نقطه یعنی $x = 0$ را در گزینه‌های باقی‌مانده جایگذاری می‌کنیم و بررسی می‌کنیم آیا $y = 3$ به دست می‌آید یا خیر.

$$\text{گزینه ۲: } y = |2(0) - 3| + \frac{3}{2} = |-3| + \frac{3}{2} = 3 + \frac{3}{2} = \frac{9}{2}$$

$$\text{گزینه ۳: } y = |0 - \frac{3}{2}| + \frac{3}{2} = \frac{3}{2} + \frac{3}{2} = \frac{6}{2} = 3$$

$$\text{گزینه ۴: } y = |2(0) - 3| + 0 = |-3| + 0 = 3$$

در گزینه "۲" به ازای $x = 0$ مقدار $y = \frac{9}{2}$ به دست آمد که با نمودار مطابقت ندارد، بنابراین گزینه "۲" حذف می‌شود. نمودار از نقطه (۳, ۶) عبور می‌کند. طول این نقطه یعنی $x = 3$ را در گزینه‌های باقی‌مانده جایگذاری می‌کنیم.

$$\text{گزینه ۳: } y = |3 - \frac{3}{2}| + \frac{3}{2} = |\frac{3}{2}| + \frac{3}{2} = \frac{3}{2} + \frac{3}{2} = 3$$

$$\text{گزینه ۴: } y = |2(3) - 3| + 3 = |3| + 3 = 6$$

در گزینه "۳" به ازای $x = 3$ مقدار $y = 3$ به دست آمد که با نمودار مطابقت نداشته و حذف می‌شود.

ابتدا هزینه مکالمه ۵ دقیقه‌ای را محاسبه می‌کنیم.

$$5 \times 38 = 190$$

بر اساس جدول ارائه شده، هزینه ۵۵ دقیقه مکالمه را به روش پلکانی به تفکیک زیر محاسبه می‌کنیم.
از ابتدای مکالمه تا دقیقه دهم (به مدت ۱۰ دقیقه)، دقیقه‌ای ۳۸ تومان:

$$10 \times 38 = 380$$

پس از دقیقه دهم تا دقیقه بیستم (به مدت ۱۰ دقیقه)، دقیقه‌ای ۳۴ تومان:

$$10 \times 34 = 340$$

پس از دقیقه بیستم تا دقیقه چهل (به مدت ۲۰ دقیقه)، دقیقه‌ای ۳۲ تومان:

$$20 \times 32 = 640$$

پس از دقیقه چهل تا دقیقه پنجاه و پنج (به مدت ۱۵ دقیقه)، دقیقه‌ای ۳۰ تومان:

$$15 \times 30 = 450$$

هزینه کل مکالمه ۵۵ دقیقه‌ای:

$$380 + 340 + 640 + 450 = 1810$$

مجموع هزینه مکالمه ۵ دقیقه‌ای و مکالمه ۵۵ دقیقه‌ای:

$$190 + 1810 = 2000$$

ضابطه تابع ثابت باید به فرم $f(x) = c$ باشد؛ بنابراین ضریب هر عبارت x دار در ضابطه f را مساوی صفر قرار می‌دهیم:

$$f(x) = (ax + 6)(x + b) - 3x^2 = ax^2 + abx + 6x + 6b - 3x^2$$

$$\Rightarrow f(x) = (a - 3)x^2 + (ab + 6)x + 6b$$

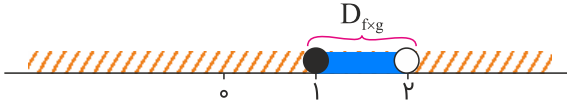
$$\Rightarrow a - 3 = 0, ab + 6 = 0 \Rightarrow a = 3, b = -2 \Rightarrow a + b = 3 - 2 = 1$$

$$D_{f \times g} = D_f \cap D_g$$

$$f(x) = \sqrt{x-1} ; x-1 \geq 0 \Rightarrow x \geq 1 \Rightarrow D_f : [1, +\infty)$$

$$g(x) = \frac{1}{\sqrt{-x+2}} ; -x+2 > 0 \Rightarrow x < 2 \Rightarrow D_g : (-\infty, 2)$$

$$D_{f \times g} = [1, +\infty) \cap (-\infty, 2) = [1, 2)$$



$$D_{\frac{f}{g}} = D_f \cap D_g - \{x | g(x) = 0\}$$

زیرا رادیکال فقط اعداد مثبت و صفر را قبول می‌کند: $D_f = \{x | x \in \mathbb{R}, x \geq 0\}$

g تابع علامت است و دامنه آن مجموعه اعداد حقیقی می‌باشد: $D_g = \mathbb{R}$

$$\frac{f}{g} = \frac{[\sqrt{x}] - 2}{\text{sign}(x)}$$

در نتیجه $D_{\frac{f}{g}}$ برابر است با $x > 0$ ، زیرا به ازای $x = 0$ مخرج صفر می‌شود.

$$D_{f \times g} = D_f \cap D_g \Rightarrow D_{f \times g} = \{a, b, 1\} \cap \{b, 1\} = \{b, 1\}$$

$$\begin{aligned} f \times g &= \{(b, f(b) \times g(b)), (1, f(1) \times g(1))\} \\ &= \{(b, 0 \times 1), (1, d \times 0)\} = \{(b, 0), (1, 0)\} \end{aligned}$$

در صورتی که $b = 1$ باشد، گزینه دوم درست است، ولی گزینه یک جواب کلی است چون b هر عددی می‌تواند باشد.

گزینه "۱": نادرست است. گزاره "اگر یک چهارضلعی مربع باشد، آنگاه لوزی است" درست است اما برعکس این گزاره درست نیست.

گزینه "۲": نادرست است. گزاره اول نادرست می‌باشد، بنابراین ارزش ترکیب عطفی، نادرست است.

یادآوری: مقدار متغیر سوم در نمودار حبابی، متناسب با مجذور شعاع دایره‌ها است.

گزینه "۳": درست است. هر دو گزاره نادرست هستند، اما گزاره شرطی به انتقای مقدم درست است.

گزینه "۴": نادرست است. هر دو گزاره نادرست هستند؛ بنابراین ارزش ترکیب فصلی، نادرست است.

در تابع ثابت، بُرد تنها شامل یک عضو است.

عدد -۲ در محدوده $x < -۱$ قرار دارد، بنابراین $f(-۲)$ از ضابطه اول به دست می‌آید.

$$f(x) = x \Rightarrow f(-۲) = -۲$$

عدد $\sqrt{۳} \simeq ۱/۷$ در محدوده $-۱ \leq x \leq ۲$ قرار دارد، بنابراین $f(\sqrt{۳})$ از ضابطه دوم به دست می‌آید.

$$f(x) = x^۲ \Rightarrow f(\sqrt{۳}) = \sqrt{۳}^۲ = ۳$$

عدد $۱ + \sqrt{۲}$ از ۲ بزرگ‌تر است، یعنی در محدوده $x > ۲$ قرار دارد. پس $f(۱ + \sqrt{۲})$ را از ضابطه سوم به دست می‌آوریم.

$$f(x) = ۵ \Rightarrow f(۱ + \sqrt{۲}) = ۵$$

اکنون حاصل عبارت خواسته شده را به دست می‌آوریم:

$$\frac{f(-۲) + f(\sqrt{۳})}{f(۱ + \sqrt{۲})} = \frac{-۲ + ۳}{۵} = \frac{۱}{۵}$$

$$D_{f-۲g} = D_f \cap D_g$$

$$D_{f-۲g} = \{a, b, c\} \cap \{a, b\} = \{a, b\}$$

$$\begin{aligned} f - ۲g &= \{(a, f(a) - ۲g(a)), (b, f(b) - ۲g(b))\} \\ &= \{(a, ۳ - ۲(-۱)), (b, ۰ - ۲(۱))\} = \{(a, ۵), (b, -۲)\} \end{aligned}$$

تابع $f \times g$ یک خط است. معادله آن را به دست می‌آوریم:

نقاط $(۱, ۰)$ و $(-۱, -۲)$ روی خط قرار دارند. (نقطه $(-۱, -۲)$ توخالی است ولی می‌توان برای نوشتن معادله از آن استفاده کرد).

$$m = \frac{۰ + ۲}{۱ + ۱} = \frac{۲}{۲} = ۱$$

معادله یک خط راست: $y = mx + h$

معادله خط:

$$(۱, ۰) \Rightarrow ۰ = ۱(۱) + h \Rightarrow h = -۱ \Rightarrow y = x - ۱$$

$$(f \times g)(x) = x - ۱$$

$$(f \times g)(x) = f(x) \times g(x) \Rightarrow x - ۱ = \frac{x-۱}{x+۱} \times g(x) \Rightarrow g(x) = x + ۱$$

$$\begin{aligned}
 D_{f+g} &= D_f \cap D_g, \quad D_h = D_{f+g} \cap D_f - \{x | f(x) = 0\} \\
 \Rightarrow D_h &= D_f \cap D_g - \{-2\} = \{1, -2, 3, 4\} \cap \{-2, 3\} - \{-2\} \\
 &= \{-2, 3\} - \{-2\} = \{3\} \\
 h &= \frac{f+g}{f} = \left\{ \left(3, \frac{f(3)+g(3)}{f(3)} \right) \right\} = \left\{ \left(3, \frac{4+0}{3} \right) \right\} = \{(3, 1)\}
 \end{aligned}$$

$$D_f = D_g = \mathbb{R}$$

$$\begin{aligned}
 (f+g)(x) &= 2x - 1 + x^2 - 1 = x^2 + 2x - 2 \\
 (f-g)(x) &= 2x - 1 - x^2 + 1 = -x^2 + 2x \\
 (f+g)(-1) &= (-1)^2 + 2(-1) - 2 = 1 - 2 - 2 = -3 \\
 (f-g)(1) &= -(1)^2 + 2(1) = -1 + 2 = 1 \\
 \Rightarrow \frac{(f+g)(-1)}{(f-g)(1)} &= \frac{-3}{1} = -3
 \end{aligned}$$

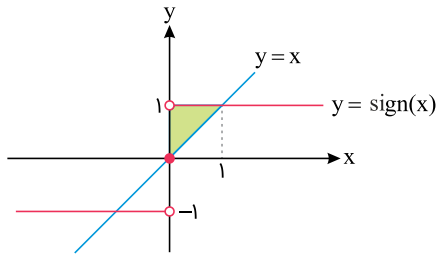
$$\begin{aligned}
 (f \times g)(x) &= f(x) \cdot g(x) \Rightarrow [x+1] = (x-2) \cdot g(x) \Rightarrow g(x) = \frac{[x+1]}{x-2} \\
 (f+g)(x) &= f(x) + g(x) = (x-2) + \frac{[x+1]}{x-2} \\
 \Rightarrow (f+g)(1) &= (1-2) + \frac{[1+1]}{1-2} = -1 + \frac{2}{-1} = -1 - 2 = -3
 \end{aligned}$$

نقطه شکست در نمودار تابع $y = |x+b| + c$ ($b, c \in \mathbb{R}$)، نقطه‌ای به مختصات $(-b, c)$ است. شکست نمودار تابع $y = |x+1| + 1$ نقطه $(-1, 1)$ است و در بین نمودارهای رسم شده، نقطه شکست در نمودار گزینه "۴" می‌تواند با نقطه $(-1, 1)$ مطابقت داشته باشد.

تابع $\text{sign}(x)$ حتماً خروجی‌هایی برابر ۱، -۱ یا صفر می‌دهد اگر مقدار تابع علامت برای دو عبارت برابر ۲ شده است یعنی حتماً هر دوی آن‌ها خروجی ۱+ داده‌اند. می‌دانیم $\text{sign}(x) = 1$ اگر $x > 0$ پس داریم:

$$\begin{cases} x-1 > 0 \\ 3-2x > 0 \end{cases} \Rightarrow \begin{cases} x > 1 \\ \frac{3}{2} > x \end{cases} \Rightarrow 1 < x < \frac{3}{2} \Rightarrow [x] = 1$$

هر سه نمودار را در یک دستگاه مختصات رسم می‌کنیم، البته محور y واضح است.



از شکل واضح است که مثلثی قائم‌الزاویه به قاعده و ارتفاع ۱ واحد تشکیل می‌شود.

$$S = \frac{1 \times 1}{2} = \frac{1}{2}$$

$$D_{f+2g} = D_f \cap D_{2g} = D_f \cap D_g = \{1, 2\}$$

$$f + 2g = \{(1, 0), (2, 0)\}$$

$$D_{\frac{g}{f+2g}} = D_g \cap D_{f+2g} - \{x | (f+2g)(x) = 0\} = \{1, 2\} - \{1, 2\} = \emptyset$$

بنابراین تابع $\frac{g}{f+2g}$ هیچ عضوی ندارد و در نتیجه بُرد آن نیز هیچ عضوی ندارد.

نیمساز ناحیهٔ اول و سوم، نمودار تابع همانی است. به عبارت دیگر هر نقطه‌ای که روی نیمساز ناحیهٔ اول و سوم واقع باشد، دارای x و y مساوی است.

$$n^2 - 3n + 4 = 2 \Rightarrow n^2 - 3n + 4 - 2 = 0 \Rightarrow n^2 - 3n + 2 = 0$$

$$\Rightarrow (n-1)(n-2) = 0 \Rightarrow \begin{cases} n-1 = 0 \Rightarrow n=1 \\ n-2 = 0 \Rightarrow n=2 \end{cases}$$



$$(۳, m), (۳, m^2 - ۶) \Rightarrow m = m^2 - ۶ \Rightarrow m^2 - m - ۶ = ۰$$

$$\Rightarrow m = -۲, m = ۳$$

$$\xrightarrow{m=-۲} \{(۳, -۲), (-۲, ۴), (۳, -۲), (-۲, -۲)\}$$

$(-۲, ۴)$ و $(-۲, -۲)$ دارای مؤلفه‌های اول یکسان، اما مؤلفه‌های دوم متفاوت هستند، بنابراین رابطه تابع نیست.

$$\xrightarrow{m=۳} \{(۳, ۳), (۳, ۴), (۳, ۳), (-۲, ۳)\}$$

همچنین به دلیل وجود $(۳, ۴)$ و $(۳, ۳)$ این رابطه هم تابع نخواهد بود.

نمایش زوج مرتبی یک تابع زمانی نشان‌دهنده یک تابع ثابت است که مؤلفه‌های دوم همه زوج مرتب‌ها باهم برابر باشند. بنابراین فقط گزینه "۴" صحیح است. ضمناً گزینه "۱" اصلاً تابع نیست.

برد تابع علامت مجموعه $\{-۱, ۰, ۱\}$ است.

$x = -۱$ در محدوده $x \geq -۲$ قرار دارد، بنابراین از ضابطه اول استفاده می‌کنیم:

$$f(-۱) = ۳(-۱) - ۱ = -۳ - ۱ = -۴$$



برد تابع ثابت شامل یک عضو است. به عبارت دیگر در تابع ثابت، همه مقادیر y با یکدیگر مساوی هستند.

$$f = \left\{ \underbrace{(-1)}_{x_1}, \underbrace{(n^2 - 2n)}_{y_1}, \underbrace{(m - 4)}_{x_2}, \underbrace{3}_{y_2}, \underbrace{(m + n)}_{x_3}, \underbrace{t}_{y_3} \right\}$$

$$y_1 = y_2 = y_3 \Rightarrow t = 3, n^2 - 2n = 3$$

$$n^2 - 2n = 3 \Rightarrow n^2 - 2n - 3 = 0 \Rightarrow (n - 3)(n + 1) = 0$$

$$\Rightarrow n = 3, n = -1$$

باتوجه به شرط $n \in \mathbb{N}$ ، یعنی n باید عدد طبیعی باشد. در نتیجه $n = -1$ غیر قابل قبول است. تا اینجا اعداد $n = 3$ و $t = 3$ مشخص شدند.

در مسئله ذکر شده است که تابع f دامنه دو عضوی دارد. برای اینکه این شرط برقرار شود باید از سه عضو x_1 ، x_2 و x_3 دو تای آنها با هم برابر باشند.

$$x_1 = x_2 \Rightarrow m - 4 = -1 \Rightarrow m = -1 + 4 \Rightarrow m = 3$$

باتوجه به شرط $m \in \mathbb{N}$ ، همین عدد به دست آمده یعنی $m = 3$ قابل قبول است و نیازی به بررسی $x_2 = x_3$ و $x_1 = x_3$ نیست.

اکنون می‌توانیم خواسته مسئله را به دست آوریم.

$$m + n + t = 3 + 3 + 3 = 9$$

باتوجه به اینکه تابع g همانی است پس $g(x) = x$ و داریم:

$$\begin{cases} f(1) = g(2) = 2 \\ f(3) + g(4) = g(3) \end{cases} \Rightarrow \begin{cases} f(1) = a + b = 2 \\ f(3) + 4 = 3 \Rightarrow f(3) = -1 \Rightarrow 3a + b = -1 \end{cases}$$

$$\Rightarrow \begin{cases} a + b = 2 \\ 3a + b = -1 \end{cases} \Rightarrow 2a = -3 \Rightarrow a = \frac{-3}{2}, b = \frac{7}{2}$$

$$f(b - a) = f(5) = \left(\frac{-3}{2}\right)5 + \frac{7}{2} = -4$$

$$f - 2g = \{(1, 2 - 2), (-1, 2 - 6), (-3, 6 - 6)\}$$

$$= \{(1, 0), (-1, -4), (-3, 0)\}$$

برد تابع $f - 2g$ برابر $\{0, -4\}$ است.

$$f(x) = |3x - 4| \Rightarrow f(1 - \sqrt{2}) = |3(1 - \sqrt{2}) - 4| = |3 - 3\sqrt{2} - 4|$$

$$= \underbrace{|-3\sqrt{2} - 1|}_{\text{عدد منفی}} = -(-3\sqrt{2} - 1) = 3\sqrt{2} + 1$$

$$f(1 + \sqrt{2}) = |3(1 + \sqrt{2}) - 4| = |3 + 3\sqrt{2} - 4| = \underbrace{|3\sqrt{2} - 1|}_{\text{عدد مثبت}} = 3\sqrt{2} - 1$$

$$\Rightarrow f(1 - \sqrt{2}) - f(1 + \sqrt{2}) = (3\sqrt{2} + 1) - (3\sqrt{2} - 1) = \cancel{3\sqrt{2}} + 1 - \cancel{3\sqrt{2}} + 1$$

$$\Rightarrow f(1 - \sqrt{2}) - f(1 + \sqrt{2}) = 2$$

$$|x| = \begin{cases} x & ; x > 0 \\ -x & ; x < 0 \end{cases} \text{ نکته:}$$

$$D_{\frac{f}{g}} = D_f \cap D_g - \{x | g(x) = 0\}$$

$$D_{\frac{f}{g}} = \{-1, 2, 0, 3\} \cap \{0, -1, 1\} - \{-1\} = \{0, -1\} - \{-1\} = \{0\}$$

$$f_3 = f_1 \times f_2 = (-x + |x|) \times (|x - 1|)$$

$$f_3(-1) = (-(-1) + |-1|) \times (|-1 - 1|) = (1 + 1) \times (|-2|) = 2 \times 2 = 4$$

$$f_4 = f_1 + f_2 = (-x + |x|) + (|x - 1|)$$

$$f_4(-1) = (1 + 1) + (|-2|) = 2 + 2 = 4$$

$$\Rightarrow f_{\Delta}(-1) = (f_4 - f_3)(-1) = f_4(-1) - f_3(-1) = 4 - 4 = 0$$

باتوجه به ضابطه تابع مقدار تابع را به ازای دامنه داده شده یعنی مجموعه $A = \{-1, 0, 1, 2, 3\}$ محاسبه می‌کنیم، برد به دست می‌آید:

$$\begin{cases} f: A \rightarrow B \\ f(x) = (x+1)^2 \end{cases}$$

$$f(-1) = (-1+1)^2 = 0$$

$$f(0) = (0+1)^2 = 1$$

$$f(1) = (1+1)^2 = 4$$

$$f(2) = (2+1)^2 = 9$$

$$f(3) = (3+1)^2 = 16$$

پس برد تابع به صورت $R_f = \{0, 1, 4, 9, 16\}$ است.

علوم و فنون ادبی

گزینه ۳

۳۱



آرایه‌ها به ترتیب:

- (الف) ایهام: عهد دلبری: ۱- روزگار دلبری ۲- پیمان عاشقی
 (ب) حس‌آمیزی: سخن گرم (حس شنوایی و لامسه)
 (ج) مصراع دوم بیت اسلوب معادله‌ای است برای مصراع اول.
 (د) مجاز: حرف مجاز از سخن

گزینه ۴

۳۲

- (الف) ایهام تناسب: باز - ۱) دوباره، بار دیگر (معنای موردنظر) ۲) پرنده شکاری (که با شاهین، هوا، پرواز، شهباز تناسب دارد)
 (ب) کنایه: پای در گل بودن - گرفتار بودن
 (ج) استعاره: این باغ - دنیا
 (د) تشبیه: هدهد جان (اضافه تشبیهی)
 (ه) مجاز: سینه - دل / زبان - سخن
 (و) جناس: سر، سرو

گزینه ۱

۳۳

بررسی موارد نادرست: "عشاق‌نامه از فخرالدین عراقی، جامع‌التواریخ اثر خواجه رشیدالدین فضل‌الله همدانی، اخلاق‌الاشراف از عبید زاکانی، محاکمة‌اللغتين اثر امیرعلی شیرنوایی"

(الف) ایهام: مدام ← ۱. همیشگی و دائمی ۲. شراب (ادبیات ۲، درس ۱۲)
 (ب) تشبیه: نقد خرد؛ خرد را به نقدینه تشبیه کرده است. / ملک عشق عشق به ملک
 (ج) مجاز: در مصراع دوم سر به معنای جان و زندگی است.
 (د) تلمیح: بیت اشاره به داستان حضرت خضر دارد که در جستجوی آب حیات، راهی ظلمات شد و پس از تحمل سختی ها به آب زندگانی جاوید دست یافت.
 (ه) کنایه: پای در گل فرورفتن کنایه از پایبند شدن و گرفتاری است که در بیت موردنظر به معنای اسیر و گرفتار عشق شدن است. / سرو خرامان استعاره از یار بلندقامت و فریبا است / تضاد زیبایی میان پای در گل بودن و خرامان بودن وجود دارد.

بررسی آرایه‌ها:

(الف) تشبیه: ۱- ماه به مشعله تشبیه شده ۲- روی معشوق به ماه تشبیه شده
 (ب) اغراق: جهان اندازه جرعه‌ای از می دست معشوق است (همچنین از این دست ایهام دارد: ۱- از این گونه، ۲- از دست معشوق)
 (ج) حسن تعلیل: علت آمدن نسیم، جلا یافتن از روی معشوق است.
 (د) مجاز: می مجاز از جام (می را نمی‌توان در کف دست قرار داد)

در این بیت شاعر به مخاطب پند و اندرز می‌دهد که از ویژگی‌های سبک قرن پنجم و ششم است. بررسی سایر ابیات:
 (۱) بیت اول از نظر فکری غمگراست. همچنین در مصراع دوم به فراق معشوق اشاره دارد.
 (۲) برتری عشق بر عقل.
 (۴) پرهیز از زهد ریایی. (... ابیات ۴ و ۲ و ۱ دارای ویژگی‌های فکری سبک عراقی هستند)

(۱) مجاز: زلف (وجود معشوق) - دل (وجود عاشق) / تضاد: بندیم و گسیخته بودیم
 (۲) لفونشر: لف‌ها: زلف و رخ - نشرها: سایه و روشن / مجاز: چمن (باغ و گلزار)
 (۳) استعاره: سیه‌روز بودن شمع (تشخیص) - آتش (غم و اندوه) و آب (گریه) / ایهام: دور از تو: ۱: در فراق تو ۲: دور از تو باد
 (۴) استعاره مکنیه: خنده مهتاب و آب رُخ شبنم و گل / استعاره مصرحه: ندارد.

این حادثه در پی حمله مغولان به ایران در قرن هفتم و خدشه‌دار شدن غرور ملی ایرانیان و نیاز به سخنان آرامش‌بخش اتفاق افتاد.

گزینه ۱: ترکیب لب خندان قدح - تشخیص و هر تشخیصی استعاره است.
 گزینه ۲: ایهام: عشاق - ۱- جمع مکسر عاشق ۲- نام آهنگی در موسیقی قدیم ایرانی / پرده - ۱- حجاب ۲- نغمه موسیقی
 گزینه ۳: مجاز - سر: فکر - اندیشه
 گزینه ۴: اسلوب معادله نیست. مصراع دوم مثل مشهور: زیره به کرمان بردن ارسال المثل

اغراق: به آواز درآمدن سنگ از داغ دل جگرسوز شاعر (ادبیات ۳، درس ۲) / تشبیه ندارد.
 تشخیص و استعاره: دل کوه و آواز سنگ (زبان فارسی ۳، درس ۱۴)
 بررسی گزینه‌های دیگر:
 (۲) مجاز: عالم - مردم (زبان فارسی ۳، درس ۱۴)
 استعاره: قبا - مرگ (زبان فارسی ۳، درس ۱۴)
 تشبیه: لباس مرگ (مرگ به لباس تشبیه شده است) (زبان فارسی ۳، درس ۱۴)
 (۳) حُسن تعلیل: شاعر دلیل تپیدن دل‌ها و تلاطم دریا را وجود معشوق دانسته است. (ادبیات ۳، درس ۱۷)
 موازنه: واژه‌های دو مصراع یک‌به‌یک سجع دارند. (هجای کلمات و وزن آن‌ها یکسان است).
 (۴) جناس: باد و یاد و داد (ادبیات ۳، درس ۸)
 متناقض نما: داد به حساب آمدن خون ریزی نزد معشوق مفهوم پارادوکسی است؛ زیرا خون ریزی بی عدالتی و ستمگری است نه عدل و داد. (ادبیات ۲، درس ۱۷)
 کنایه: باد به حساب آمدن - بیهوده بودن، خون ریختن - کشتن (ادبیات ۲، درس ۵)

الف- جناس همسان: "تاب" در این بیت در دو معنی متفاوت "پیچ‌وتاب" و "تاب و تحمل" به کار رفته است.
 ب- متناقض نما: برای دردمندان محبت (= عاشقان) دوا، درد است.
 ج- مجاز: "نگین" در این بیت مجاز از انگشتری است.
 د- تضاد: کوی خرابات و مسجد
 ه- تشبیه: منزل احباب همانند روضه رضوان (= بهشت) است.

ویژگی‌های برشمرده در گزینه ۳ از ویژگی‌های سبک خراسانی است.



گزینه ۱

۴۳

در این بیت مجاز به کار نرفته است. بررسی سایر گزینه‌ها:
گزینه "۲": ساغر و پیمانۀ مجاز از شراب / گزینه "۳": محمل مجاز از کاروان / گزینه "۴": جگر مجاز از جرئت

گزینه ۴

۴۴

مجالس المؤمنین: قاضی نورالله شوشتری (از کتاب‌هایی است که در زمینه زندگی‌نامه در ایران نوشته شده است)
محاكم اللغتين: امیرعلی شیرنویبی (از کتاب‌هایی است که به زبان ترکی نوشته شد)
جمشید و خورشید: سلمان ساوجی (این کتاب در قالب مثنوی به شیوه داستان‌های نظامی سروده شده است)
حبیب السیر: خواندمیر (این کتاب از نمونه‌های معروف نثر بینابین سبک هندی است)

گزینه ۴

۴۵

مفهوم بیت صورت سؤال و گزینه‌های "۱"، "۲" و "۳" این است که همه امور به امر خداوند انجام می‌پذیرد، اما مفهوم بیت چهارم این است که تن انسان به واسطه وجود روح و جان زنده است.

گزینه ۱

۴۶

با در نظر گرفتن "حس آمیزی" گزینه‌های "۲" و "۴" و با در نظر گرفتن "ایهام" گزینه "۳" قابل رد شدن هستند.
تشبیه: چو گل (ما همچون گل) (آرایه‌های ادبی، درس ۸)
مجاز: حرف (مجاز از سخن) (آرایه‌های ادبی، درس ۱۴)
استعاره: این باغ (استعاره از دنیا) (آرایه‌های ادبی، درس ۱۱)
کنایه: حرفی که راه به جایی برد ← سخنی که تأثیرگذار باشد و ما را به مقصود برساند (راه به جایی بردن ← به هدف رساندن)
(آرایه‌های ادبی، درس ۱۵)

گزینه ۲

۴۷

نکته: منظور از مجاز به رابطه شباهت همان استعاره مصرّحه (مشبّه مخذوف) است.
فقط در بیت گزینه ۲: استعاره مصرّحه به کار رفته است: قمر (رخسار یار) / شکر (لب یار)

گزینه ۳

۴۸

بررسی آرایه‌ها: الف) تناقض: از سرما سوختن / ب) مجاز: مهتاب نور ماه است که به جای ماه به کار رفته / ج) تلمیح: اشاره به داستان سامری که در زمان موسی (ع) گوساله‌ای از زر ساخت. / د) جناس: روان اول: روح و جان، روان دوم: نافذ و لازم‌الاجرا / ه) تشبیه: من پروانه صفت

گزینه ۱

۴۹

در گزینه‌های "۲"، "۳" و "۴" سر مجاز از اندیشه است.

گزینه ۲

۵۰

"مشابهت"

گزینه ۲

۵۱

در بیت گزینهٔ "۲" واژهٔ "چون" حرف ربط است و ادات تشبیه به حساب نمی‌آید، بنابراین در بیت تشبیه وجود ندارد.
مجاز: چمن ← باغ و بوستان / ایهام ← باز: (۱) دوباره (۲) پرندهٔ شکاری
بررسی سایر گزینه‌ها:
(۱) "پردهٔ تقوا" و "چون خبر" تشبیه هستند.
(۳) "مجاز" و "ایهام" ندارد.
(۴) بیت فاقد "مجاز" و "ایهام" است.

گزینه ۲

۵۲

بررسی سایر گزینه‌ها:
گزینهٔ "۱": فعولن / گزینهٔ "۳": مستفعلن / گزینهٔ "۴": فعولن

گزینه ۳

۵۳

به وجود آمدن سستی و ضعف در ساخت دستوری جملات نثر از ویژگی‌های این دوره است.

گزینه ۲

۵۴

(الف) حُسن تعلیل: شاعر دلیل پدید آمدن "مُشک تر" را خون [دل] خوردن آهو دانسته است که دلیلی شاعرانه و غیرواقعی است.
(ب) مجاز: مصرع مجاز از شعر
(ج) استعاره: غنچه استعاره از لب و دهان / مخاطب قرار گرفتن "نسیم عافیت" (تشخیص و استعاره)
(د) ایهام: دور از آن ۱- در فراق و دوری آن ۲- دور از آن باد

گزینه ۳

۵۵

"غیرحقیقی - پیوند - قرینه"

گزینه ۱

۵۶

آوردن همی: از ویژگی‌های سبکی خراسانی است که در دورهٔ عراقی کمرنگ می‌شود.

گزینه ۳

۵۷

کنایه: "تشنهٔ روی کسی بودن" کنایه از "آرزوی دیدار کسی را داشتن" / "آب از کسی بازداشتن" کنایه از "محروم کردن کسی"
تشبیه: "روی" به "آب" تشبیه شده (تشبیه پنهان)
ایهام: بوی (اول) ۱- آرزو و امید ۲- بوییدن و رایحه
جناس ناهمسان (ناقص): بوی و روی



گزینه ۳

۵۸

(جرعه نوش مجلس جم ← کنایه از عارف) (جام جهان‌بین ← استعاره از ضمیر و باطن عارف) (جام و جم ← جناس ناقص افزایشی) (جام جهان‌بین (دل عارف) مانند آینه‌ای است. ← تشبیه) (سینه: مجاز از قلب) (جمشید: در روایات داستانی ایرانی، یکی از بزرگ‌ترین پادشاهان سلسله پیشدادی است و در ادبیات فارسی جام جهان‌نما بدو منسوب است. ← آرایه تلمیح)

گزینه ۴

۵۹

آرایه‌ها به ترتیب عبارت‌اند از:
الف) مجاز: ساعت مجاز از لحظه
ب) تکرار: "من"
ج) جناس: پند - بند / نهی - دهی
د) تشبیه: [او] را مانند من، بیدل و دیوانه نشاند / پریوار: [معشوق] مانند پری در نظر هرکس برآید.

گزینه ۳

۶۰

باور به اختیار و اراده از ویژگی‌های فکری سبک خراسانی است.

تاریخ

گزینه ۱

۶۱

پیمان عقبه دوم، بیانگر نفوذ و گسترش چشمگیر اسلام در یثرب بود؛ زیرا شمار قابل‌توجهی از اعضای قبیله‌های مختلف، به‌ویژه اوس و خزرج، در آن حضور داشتند.

گزینه ۴

۶۲

مهم‌ترین اتفاق در پیمان عقبه دوم حمایت مردم یثرب از پیامبر و یارانش بود. این در حالی است که زمینه اصلی گسترش اسلام در پیمان عقبه اول روی داد.

گزینه ۳

۶۳

برخی از مهاجران بی‌بضاعت نیز در جوار مسجد اقامت گزیدند و به اهل صفا مشهور شدند.
گزینه ۱ نادرست، انصار مسلمانان اهل مدینه بودند.

گزینه ۲

۶۴

طاهر بن حسین مشهور به ذوالیمینین از سوی مأمون، خلیفه عباسی به حکومت خراسان منصوب شد.

گزینه ۴

۶۵

برخی از مهاجران بی‌بضاعت نیز در جوار مسجد اقامت گزیدند و به اهل صفا مشهور شدند. اینان به دلیل همجواری با محل سکونت پیامبر، ارتباط نزدیک‌تری با آن حضرت برقرار کردند.

گزینه ۴

۶۶

تمایل اعراب مسلمان به فتح صلح‌آمیز سرزمین‌ها و آبادی‌های مختلف از این نکته معلوم می‌شود که در جریان محاصره شهر بیت‌المقدس، ساکنان مسیحی شهر اعلام کردند که فقط در حضور خلیفه، قرارداد صلح و تسلیم شهر را امضا می‌کنند.

گزینه ۱

۶۷

پیامبر اکرم در نخستین ماه‌های پس از هجرت با هدف ایجاد همدلی و وحدت دینی میان مسلمانان به آنان توصیه کرد که بدون در نظر گرفتن وابستگی‌های قبیله‌ای، با یکدیگر پیوند برادری برقرار کنند. گزینه ۲ نادرست زیرا پیمان نامه عمومی مدینه مهم‌ترین اقدام برای آرامش و امنیت شهر مدینه به شمار می‌رفت.

گزینه ۱

۶۸

هجرت رسول خدا و پیروانش از مکه به یثرب، یکی از رویدادهای سرنوشت‌ساز تاریخ اسلام به شمار می‌رود. در نتیجه این رویداد زمینه و شرایط مناسبی برای برپایی امت و حکومت اسلامی فراهم آمد.

گزینه ۲

۶۹

با روی کار آمدن خاندان بنی‌عباس و انتقال مرکز خلافت از دمشق به بغداد، شرایط و اوضاع سیاسی و اجتماعی به نفع ایرانیان تغییر محسوسی یافت.

گزینه ۳

۷۰

در سال ۱۲ بعثت، ۱۲ مرد یثربی در مکانی موسوم به عقبه منا بیعت کردند که به عقبه اول معروف شد و سال بعد از آن ۷۳ مرد و زن از اهالی یثرب پیمان بستند که به عقبه دوم مشهور است. گزینه ۱ نادرست، در سال ۱۱ بعثت ۶ نفر از اهالی یثرب ایمان آوردند و در سال بعد، ۱۲ مرد یثربی با رسول خدا پیمان بستند.

گزینه ۲

۷۱

ابومسلم و سپاهیان پس از شکست سپاه اموی و ورود به کوفه، با ابوالعباس سفاح، از خاندان عباسیان به‌عنوان خلیفه مسلمانان بیعت کردند.

الف) جاهلی و جاهلیت در قرآن مترادف با نادانی و فقدان علم و معرفت نیست، بلکه دلالت بر فرهنگ و اخلاق خشن، گستاخ و کینه‌جویی دارد که از خلق و خوی تند و سرکش اعضای آن جامعه سرچشمه می‌گرفت و برخی از یهودیان ساکن یثرب و معدودی از مسیحیان مستقر در نجران از جمله ادیان ساکن در شبه‌جزیره عربستان در آستانه ظهور اسلام بودند.

ب) در نتیجه تداوم سیاست تعقیب کاروان‌های تجاری قریش سرانجام در سال دوم هجرت جنگ بزرگی میان سپاه اسلام و لشکریان مشرک در جایی موسوم به بدر صورت گرفت. در سال نخست هجرت به دنبال نزول آیات جهاد رسول خدا تصمیم به تشکیل نیروی نظامی گرفت.

ج) اگرچه نحوه توزیع عطایا توسط خلیفه دوم بر پایه مساوات اسلامی نبود، اما ساده‌زیستی و سخت‌گیری ایشان نسبت به کارگزاران خلافت و بزرگان قریش، از ثروت‌اندوزی و تجمل‌گرایی آنان جلوگیری کرد.

با نزول سوره براءت (توبه) سال ۹ هجری - رسول خدا به علی (ع) مأموریت داد برای ابلاغ سوره براءت عازم مکه شود و پس از آن مکه و خانه خدا، به عنوان حرم اسلامی اعلام شد و مشرکان حق نداشتند وارد آنجا شوند.

گزینه ۳ نادرست، در حجة‌الوداع در مکانی به نام غدیر خم طی خطبه‌ای طولانی، پیامبر ضمن معرفی حضرت علی (ع) به جانشینی، ختم نزول آیات قرآن و اتمام رسالت خود را اعلام کرد.

سخت‌گیری بر پیروان مانی، مزدک و زرتشت

فعالیت امامان بعد از امام رضا (ع) یعنی امام جواد (ع) (محمدتقی)، امام هادی (ع) (علی‌النقی) و امام حسن عسکری (ع) تا عصر غیبت امام مهدی (عج) (۲۶۰ ق) بر تربیت شاگردان و یاران برجسته، مقابله با تحریف مبانی دینی و سنت نبوی، حفظ جامعه شیعی و مبارزه با جریان‌های فکری و فرهنگی انحرافی در شیعه متمرکز بود.

تنها موارد "د" و "هـ" نادرست هستند.

بررسی موارد نادرست:

مورد "د": این شهرها در زمان خلفای اول و دوم فتح شدند.

مورد "هـ": خلیفه سوم، توسط معترضان به خلافتش به قتل رسید.

معاویه در زمان عمر به حکومت شام منصوب شد و با وجود اعتراض و مخالفت برخی از مسلمانان، تا زمان خلافت حضرت علی (ع) در این مقام باقی ماند.



گزینه ۱

۷۸

در دوران خلافت عمر و عثمان درآمدهای فراوانی از سرزمین‌های ثروتمندی که فتح شد بود به خزانه مسلمانان مدینه سرازیر می‌شد و خلیفه دوم این درآمدها را به‌عنوان عطایا میان مسلمانان توزیع می‌کرد.

گزینه ۱

۷۹

تحلیل سایر گزینه‌ها:

از زمان امام صادق (ع)، حرکتی در جامعه اسلامی با عنوان جریان وکالت آغاز شد و در دوره امامان بعدی به اوج رسید، وکلای ائمه کسانی بودند که در مکتب اهل‌بیت آموزش دیده بودند و با اجازه آنان به‌عنوان مرجع امور دینی مردم در شهرهای مختلف ایفای نقش می‌کردند. جریان وکالت در دوران غیبت ادامه یافت و در پی آن مرجعیت شیعه شکل گرفت. دلیل سادگی این سؤال این است که هیچ‌کدام از گزینه‌های دیگر در ارتباط با نقش علمی و فرهنگی امامان شیعه نمی‌باشد. مثلاً گزینه ۴ با آوردن کلمه نظامی رد می‌شود و گزینه‌های دیگر به نهضت علمی و فکری مسلمانان، زمینه‌ها و علل شکوفایی علمی و فکری مرتبط است.

گزینه ۱

۸۰

پیمان‌نامه عمومی یا به تعبیر رایج در عصر ما، قانون اساسی مدینه، اقدام پیامبر برای تأسیس نظام اجتماعی و سیاسی منسجمی در چارچوب دین اسلام به شمار می‌رود. این پیمان‌نامه، حقوق و مسئولیت‌های هریک از گروه‌های مسلمان و غیرمسلمان و چگونگی ارتباط آن‌ها با یکدیگر را مشخص می‌کند.

گزینه ۳

۸۱

عده‌ای به افراط کشیده شدند و از طریق مقایسه زندگی ایرانیان باستان با زندگی اعراب عصر جاهلیت، به تحقیر مردم عرب پرداختند. اینان به شعوبیان معروف شدند. جنبش شعوبی در دوره اول عباسیان نیز همچنان در عراق فعال بود.

گزینه ۲

۸۲

سردسته منافقان عبدالله بن ابی بود که پیش از هجرت، گروه‌هایی از مردم یثرب قصد داشتند او را به ریاست شهرشان برگزینند. گزینه ۴ نادرست، او پس از پیروزی مسلمانان در جنگ بدر اظهار مسلمانی کرد، اما در بسیاری از فتنه‌ها و آشوب‌ها نقش داشت. حتی در جنگ‌های تبوک و احد به همراه یارانش از سپاه اسلام جدا شد و در جنگ شرکت نکرد.

گزینه ۳

۸۳

جرجیس بن جبرئیل، رئیس مدرسه جندی‌شاپور پزشک پرآوازه ایرانی به بغداد رفت و به دنبال او گروه دیگری از پزشکان آن مرکز علمی راهی مرکز خلافت عباسی شدند.

گزینه ۲

۸۴

جرج سارتن، پدر تاریخ علم، رازی را بزرگ‌ترین پزشک اسلام و قرون‌وسطی شمرده است. رساله آبله و سرخک او حاوی کهن‌ترین توصیف درباره بیماری آبله است.

گزینه ۳

۸۵

صنعت پارچه‌بافی در زمان فاطمیان رواج یافت و مراکز و کارگاه‌های پارچه‌بافی متعددی در شهرهای مختلف مصر از جمله قاهره مشغول تولید انواع منسوجات بودند. در دربار فاطمیان، خزانه‌ای مخصوص لباس وجود داشت و دارای انباری از لباس‌های متنوع بود که در مناسبت‌های گوناگون و متناسب با فصول مختلف میان کارکنان دربار توزیع می‌شد.

گزینه ۱

۸۶

برقرار شدن آرامش و امنیت نسبی، قرار گرفتن زمام کارها به دست امیران و وزیران با تدبیر و علاقه‌مند به عمران و آبادانی و استقرار نظام دیوانی منظم و منسجم، از جمله عوامل رونق اقتصادی و رشد شهرنشینی در زمان سامانیان و آل‌بویه بود.

گزینه ۳

۸۷

سخت‌گیری بر پیروان مانی، مزدک و زرتشت

گزینه ۲

۸۸

امویان (بنی‌امیه)، از خاندان قدرتمند و پرنفوذ قبیلهٔ قریش در عصر جاهلیت به شمار می‌رفتند. این خاندان از طریق تجارت و ادارهٔ برخی از مناصب کعبه، ثروت فراوانی اندوخته بود.

گزینه ۳

۸۹

یثربیان بر خلاف مکیان، روابط تجاری و سیاسی گسترده‌ای با قبایل و ساکنان دیگر شهرها و مناطق عربستان و کشورهای همسایه نداشتند.

گزینه ۴

۹۰

این سؤال تمام گزینه‌ها در مورد استقرار و تثبیت خلافت صحیح است ولی تنها در گزینهٔ ۴ دقیق‌ترین و صحیح‌ترین مورد بیان شده است.

جغرافیا

گزینه ۲

۹۱

حمل‌ونقل آبی میزان مصرف سوخت کمی دارد و آلاینده‌گی کمی برای محیط‌زیست به همراه دارد. گزینهٔ ۳ از مهم‌ترین عوامل آلودگی آب‌ها تخلیهٔ پساب‌های صنعتی می‌باشد، پس گزینهٔ ۳ نادرست است.

گزینه ۱

۹۲

خانوادهٔ چینی-تبتی در میان مردم زردپوست ناحیهٔ آسیای شرقی رواج دارد. - زبان قوم سامی، زبان مردم عرب و یهود و زبان قوم حامی و زبان بعضی از مردم شمال آفریقا جزء خانواده آفرو-آسیایی می‌باشد، گزینهٔ ۴ نادرست؛ نیجر کنگو و نیل صحرایی بیشتر در نواحی مرکز و جنوب آفریقا رواج دارد.

گزینه ۴

۹۳

در بین عناصر فرهنگی، دین نقش مهمی در خلق چشم‌اندازهای فرهنگی دارد.

گزینه ۴

۹۴

زبان عنصر اصلی گسترش فرهنگ می‌باشد. گزینه ۲ نادرست، هنر و معماری از عناصر گسترش فرهنگ است، اما به‌تنهایی باعث گسترش آن نمی‌تواند باشد.

گزینه ۲

۹۵

تشیع و تسنن مذاهب بزرگ اسلام هستند. گزینه ۴ نادرست؛ پیروان یهود به‌صورت پراکنده زندگی می‌کنند و سرزمین مشخصی ندارند. یکی از مراکز تجمع یهودی‌ها، سرزمین‌های فلسطین اشغالی است. گزینه ۱ نادرست؛ دین مسیحیت ۳ مذهب دارد، ارتدوکس نیز باید اضافه شود.

گزینه ۲

۹۶

جنگل‌های بارانی استوایی با تولید خالص اولیه ۲۲۰۰ گرم در متر مربع در سال بیشترین میزان تولید را دارد. گزینه ۳ نادرست، توندرا بعد از بیابان‌ها کمترین میزان ماده خشک آلی را دارد.

گزینه ۲

۹۷

تأمین منابع آب شیرین به‌وسیله رودها و چشمه می‌باشد. از قابلیت‌های نواحی ساحلی می‌توان به ماهیگیری، فعالیت‌های بازرگانی، انرژی و گردشگری اشاره کرد، پس گزینه‌های ۱، ۳ و ۴ نادرست می‌باشند.

گزینه ۴

۹۸

در بین عناصر فرهنگی، دین نقش مهمی در خلق چشم‌اندازهای فرهنگی دارد. گزینه ۱ نادرست هنر و معماری هم از عناصر فرهنگی هستند، اما نقش کم‌رنگ‌تری نسبت به دین دارند.

گزینه ۱

۹۹

باتوجه به شکل صفحه ۵۸ کتاب یازدهم در بخش قابلیت‌های نواحی بیابانی نوشته است به دلیل آسمان صاف و بدون ابر برای تحقیقات نجومی بسیار مناسب است.

گزینه ۳

۱۰۰

جنوب خلیج فارس عربستان و امارات متحده عربی می‌باشد که به زبان عربی صحبت می‌کنند. گزینه ۴ نادرست، کشور ایران در شمال این دریا قرار دارد و زبان مردم این کشور ایرانی می‌باشد.

گزینه ۱

۱۰۱

گاهی دو ناحیه فرهنگی به هم خیلی نزدیک هستند و پدیده فرهنگی در اثر تماس مستقیم مردم، از ناحیه‌ای به ناحیه دیگر منتقل می‌شود؛ مانند ورزش هاکی که مبدأ آن کشور کاناداست اما در بین مردم ایالات متحده آمریکا و نواحی مرزی آن کشور با کانادا رواج بسیار یافته است.

گزینه ۳

۱۰۲

انرژی از قابلیت‌های این نواحی به شمار می‌آید. - شرایط نامناسب سکونت و فعالیت‌های انسانی از محدودیت‌های ناحیه بیابانی است. و گزینه ۴ که باعث نامناسب شدن بیابان‌ها برای زندگی می‌باشد، نادرست است.

گزینه ۱

۱۰۳

فرهنگ موجب ایجاد چشم‌اندازهای خاص می‌شود. چشم‌انداز سبک زندگی مردم ناحیه را به مشاهده‌گر نشان می‌دهد، پس گزینه ۳ نادرست می‌باشد.

گزینه ۱

۱۰۴

طبق نقشه در این منطقه زیست‌بوم جنگل‌های تایگا واقع شده است. گزینه ۳ نادرست؛ این جنگل‌ها بیشتر روی مدار استوا قرار دارند.



گزینه ۱

۱۰۵

بارش و دما

گزینه ۱

۱۰۶

وایتکر، بوم‌شناس، سال‌ها پیش در طبقه‌بندی معروف خود به دو عامل بارش و دما توجه کرد.

گزینه ۴

۱۰۷

بخش زنده بوم‌سازگان شامل تولیدکنندگان (گیاهان)، مصرف‌کنندگان رده اول (گیاه‌خواران)، مصرف‌کنندگان رده دوم (گوشت‌خواران)، تجزیه‌کنندگان (باکتری‌ها) و... می‌شود.

گزینه ۱

۱۰۸

برخی از راهکارهای حفاظت از محیط کوهستانی عبارت‌اند از: کشت گیاهان بر روی دامنه‌ها برای جلوگیری از فرسایش خاک، حفاظت از تنوع زیستی و حیات‌وحش، ایجاد حوضچه‌های ذخیره و سیل‌بند و جمع‌آوری آب و جلوگیری از به هدر رفتن آب، پاکسازی کوهستان‌ها از آلودگی‌ها، تدوین قوانین و مقررات برای فعالیت‌های گردشگری و افزایش آگاهی عمومی در زمینه مراقبت از محیط کوهستان.

گزینه ۲

۱۰۹

پخش فرهنگی از زمان‌های بسیار کهن وجود داشته است. در گذشته، جنگ‌ها و دادوستد میان نواحی نقش مهمی در پدیده پخش فرهنگی داشته است. مثلاً، آمد و شد کاروان‌ها در مسیر جاده ابریشم موجب گسترش ابداعات، افکار، کالاها و... در سرزمین‌های مختلف شده است.

گزینه ۱

۱۱۰

در طبقه‌بندی زیست‌بوم‌ها عوامل مختلفی در نظر گرفته می‌شود. وایتکر، بوم‌شناس، سال‌ها پیش در طبقه‌بندی معروف خود به دو عامل بارش و دما توجه کرد و چنین مدلی را برای طبقه‌بندی ارائه داد.

گزینه ۴

۱۱۱

امروزه فرایند یکسان‌سازی فرهنگ‌ها و توسعه فرهنگ کشورهای سلطه‌گر خطری بزرگ برای فرهنگ و هویت ملی و بومی نواحی جهان است.

گزینه ۴

۱۱۲

هرچه سرعت رشد پوشش گیاهی در یک ناحیه بیشتر باشد، میزان تولید ماده آلی در آنجا بیشتر است. زیست‌بوم‌ها از نظر میزان تولید ترکیبات آلی و توده زیستی که از آن‌ها حاصل می‌شود، تفاوت دارند. کمترین میزان تولید مواد آلی سیاره زمین در بیابان‌ها دیده می‌شود.

گزینه ۴

۱۱۳

امروزه در اثر رشد ارتباطات و فناوری اطلاعات، برخی از زبان‌ها در جهان غلبه بیشتری پیدا کرده‌اند. تجارت و مهاجرت در گذشته موجب گسترش برخی زبان‌ها و تغییر در برخی نواحی شده است، اما باعث غلبه آن‌ها نیست، پس گزینه ۱ نادرست می‌باشد.

گزینه ۱

۱۱۴

مبداء ورزش‌هاکی کانادا است، اما در آمریکا و مرز آن کشور با کانادا رواج یافته است و به صورت مستقیم از ناحیه‌ای به ناحیه دیگر رواج یافته است. گزینه ۳ نادرست، زیرا ایران هیچ مرزی با ایتالیا ندارد و این رستوران‌ها به صورت غیرمستقیم در همه جای دنیا رواج یافته‌اند.

گزینه ۲

۱۱۵

شمال آسیا که حدوداً روسیه را شامل می‌شود فرهنگ اسلاو- ارتدوکس و در استرالیا فرهنگ غربی- اروپایی حاکم است. گزینه ۱ نادرست، منطقه فرهنگ جنوب و شرق آسیا مربوط به منطقه جنوب‌شرقی آسیا و فرهنگ آمریکای لاتین جنوب آمریکای شمالی و آمریکای جنوبی را تحت پوشش دارد.

گزینه ۴

۱۱۶

گروه بزرگی از زبان‌ها که یک ریشه اصلی دارند. - کانادا کشوری انگلیسی زبان است، در ایالت کبک در این کشور بیشتر جمعیت به زبان فرانسوی صحبت می‌کنند، پس گزینه ۲ نادرست می‌باشد.

گزینه ۱

۱۱۷

ادیان مبتنی بر یکتاپرستی مانند؛ اسلام، مسیحیت، یهود و زرتشت، و ادیان مبتنی بر پرستش غیرخدای یگانه مانند هندوئیسم، بودائیسم، آئیمیسیم (مذاهب قبیله‌ای) دو گروه اصلی ادیان می‌باشند. گزینه ۳ نادرست، آئیمیسیم به معنی مذاهب قبیله‌ای است نه پرستش خدای یکتا.

گزینه ۴

۱۱۸

علاوه بر عوامل آب‌وهوایی و خاک، نوع ناهمواری‌ها و ارتفاعات نیز در پراکندگی پوشش گیاهی و زندگی جانوری نواحی تأثیر می‌گذارد.

گزینه ۲

۱۱۹

در گذشته جنگ‌ها، دادوستد میان نواحی نقش مهمی در پدیده پخش فرهنگی داشته است.

گزینه ۲

۱۲۰

در قرن ۲۱، با پیشرفت‌های صنعتی و گسترش ارتباطات، زبان انگلیسی در سراسر جهان رواج یافت. گزینه ۴ نادرست؛ زیرا زبان مهم‌ترین شاخص فرهنگی و به وجود آورنده یک هویت مشترک بین افراد است.

جامعه‌شناسی

گزینه ۳

۱۲۱

در گزینه‌های ۱ و ۴ هر دو بخش درست است. در گزینه ۲ بخش اول نادرست و بخش دوم درست است.

گزینه ۳

۱۲۲

گسترش تجارت و به دنبال آن رشد صنعت، قشر جدیدی از سرمایه‌داران را به وجود آورد؛ بدین ترتیب اقتصاد کشاورزی فئودالی به اقتصاد صنعتی سرمایه‌داران متحول شد و روابط ارباب-رعیتی به روابط کارگران - سرمایه‌داران تغییر یافت.

گزینه ۳

۱۲۳

روابط بین‌الملل و نظام جهانی، قبل از ظهور غرب جدید به صورت امروز نبوده است؛ فرهنگ‌ها و تمدن‌های مختلف هر یک رد بخشی از جهان حاکمیت و قدرت سیاسی مربوط به خود را به وجود آورده بودند. روابط اقتصادی، سیاسی، نظامی و فرهنگی بین کشورهای مختلف با حاکمیت‌های متفاوتی که داشتند، برقرار بود و نظامی که از طریق این روابط شکل می‌گرفت به گونه‌ای نبود که سرنوشت تعاملات فرهنگی را تابع روابط سیاسی، نظامی یا اقتصادی قرار دهد.



گزینه ۱

۱۲۴

سکولاریسم ← مهم‌ترین ویژگی هستی‌شناختی فرهنگ معاصر غرب
روشنگری ← روش رویارویی با حقیقت و شناخت
دئیسم ← دین بدون شریعت

گزینه ۳

۱۲۵

فروریختن اقتدار کلیسا سبب شد تا در دوران رنسانس، پادشاهان و قدرت‌های محلی به‌عنوان رقیبان دنیاطلب کلیسا، فرصت بروز و ظهور پیدا کنند.
فلسفه‌های روشنگری، سکولاریسم را از لایه‌های سطحی فرهنگ غرب به لایه‌های عمیق آن تسری داد و فرهنگ معاصر غرب را پدید آورد.
ریشه انقلاب فرانسه در دوران رنسانس و اندیشه‌های فلسفی روشنگری و تغییرات اجتماعی مربوط به انقلاب صنعتی دارد.

گزینه ۳

۱۲۶

وابستگی کشورهای استعمارزده، امکان عبور از مرحله استعمار به استعمار نو را برای کشورهای استعمارگر پدید می‌آورد.
شرکت‌ها با استفاده از شبکه‌های عظیم اطلاعاتی، تغییرات اقتصادی در سطح جهانی را شناسایی و مدیریت می‌کنند.
تمرکز قدرت رسانه در دست چند شرکت یا چند فرد قدرتمند موجب تضعیف سازوکارهای دموکراسی می‌شود.

گزینه ۱

۱۲۷

سکولاریسم آشکار: باورها و فلسفه‌هایی را شامل می‌شود که آشکارا، ابعاد غیرمادی جهان هستی را انکار می‌کنند.

گزینه ۴

۱۲۸

دولت-ملت‌ها، حاکمیت سیاسی-اقتصادی جدیدی بودند که نخستین بار در اروپای غربی با افول قدرت کلیسا پدید آمدند.

گزینه ۲

۱۲۹

امپراتوری رسانه‌ای، امپراتوری فرهنگی تازه تأسیسی است که کشورهای کمتر توسعه‌یافته در برابر آن آسیب‌پذیرترند.

گزینه ۳

۱۳۰

دولت-ملت‌ها، حاکمیت‌های سیاسی-اقتصادی جدیدی بودند که نخستین بار در اروپای غربی با افول قدرت کلیسا پدید آمدند.

گزینه ۴

۱۳۱

بررسی موارد نادرست:

- از پایان قرن بیستم با افول تجربه‌گرایی، اصل روشنگری و به دنبال آن، فرهنگ مدرن، گرفتار بحران معرفت‌شناختی شده است.
- به دلیل اینکه بیشتر کشورهای صنعتی و ثروتمند در نیمکره شمالی و اغلب کشورهای نیمکره جنوبی کشورهای فقیرند، از تقابل کشورهای غنی و فقیر، به تقابل شمال و جنوب یاد می‌کنند.
- عقل عملی نه‌تنها مشکلات جامعه‌شناسی را برای داوری ارزشی و فعالیت تدبیری حل می‌کند، بلکه راز تفاوت پدیده‌های اجتماعی و انسانی را با پدیده‌های طبیعی نیز می‌گشاید.

گزینه ۱

۱۳۲

- آرمان سیاسی فراماسونرها جهان وطنی کاسموپولیتیسیم است. نشر و گسترش اسلام متکی بر قدرت سیاسی و نظامی آن نبود، بلکه مرهون قوت و قدرت فرهنگی آن بود.
- چین بزرگ‌ترین کشور شرق آسیا در قرن نوزدهم از طریق تهدید نظامی، نفوذ گروه‌های مبلغ مسیحی و روابط اقتصادی به صورت کشوری ضعیف درآمد.

گزینه ۱

۱۳۳

- در یک جهان سکولار، هویت دینی و معنوی افراد نمی‌تواند بروز و ظهور اجتماعی داشته باشد. در این جهان، فعالیت‌هایی که هویت دینی افراد را آشکار کند، منع می‌شوند. در جوامع سکولار و دنیوی، امکان رأی دادن به قوانین معنوی و الهی وجود ندارد.

گزینه ۲

۱۳۴

اقتصاد وابسته، دولت‌های مستقل را ناگزیز می‌کند تا در چرخه نامتعادل جهانی توزیع ثروت قرار گیرند.

گزینه ۲

۱۳۵

سکولاریسم به معنای رویکرد دنیوی و صرفاً این جهانی به هستی است.

گزینه ۳

۱۳۶

سایر موارد، صحیح نیستند.

گزینه ۲

۱۳۷

- در شرایطی که جوامع غیرغربی، مدیریت خود را در گزینش عناصر مناسب فرهنگ غربی از دست می‌دهند، غرب مدیریت انتقال فرهنگ خود را در چارچوب اهداف اقتصادی و سیاسی خود به دست می‌گیرد. صنعت ارتباطات، ابزار نوینی است که به جهان غرب در این مدیریت یاری می‌رساند.

گزینه ۴

۱۳۸

- طی قرون وسطی، آباء کلیسا و شعارها و مفاهیم معنوی و توحیدی استفاده می‌کردند اما رویکرد دنیوی داشتند و دنیاگرایی و سکولاریسم در عمل را دنبال می‌کردند.

گزینه ۲

۱۳۹

کشورهای عضو بریکس خود را حامی کشورهای در حال رشد و ارتقادهنده وضعیت آنها و نیرویی برای حفظ صلح جهان می‌دانند.
از سازمان همکاری شانگهای با عنوان "تاتوی شرق" یاد می‌شود.

گزینه ۱

۱۴۰

در جهان غرب سکولاریسم به صورت جهان‌بینی غالب درآمده است به گونه‌ای که دینداران ناگزیر هنجارها و رفتارهای دینی خود را توجیه دنیوی و این جهانی می‌کنند.
هنر مدرن بر بعد جسمانی و زیبایی‌های بدنی تمرکز می‌کند.
روشنگری با رویکرد دنیوی اگر با شناخت عقلی همراه باشد، به دلیل اینکه وحی را نمی‌پذیرد به دئیسم منجر می‌شود.

گزینه ۲

۱۴۱

بررسی عبارات نادرست:
عبارت اول:
- وقتی اجزا و لایه‌های جهان اجتماعی را در ارتباط باهم در نظر بگیریم نهادهای اجتماعی آشکار می‌شوند.
عبارت چهارم:
- هم‌تغییری‌های قابل مشاهده را می‌توان با روش کمی و آماری مطالعه کرد.

گزینه ۳

۱۴۲

مرحله سوم، دولت‌های سکولار غربی برای در هم شکستن مقاومت فرهنگی اقوام مقاوم در وهله نخست از مبلغان مذهب و سازمان‌های فراماسونری استفاده می‌کردند.
مرحله اول، دولت‌های اروپایی بر خلاف حکومت‌های گذشته خود را نه با هویت دینی بلکه با ویژگی جغرافیایی، تاریخی و خصوصاً نژادی و قومی می‌شناختند.
مرحله دوم، دولت‌ها برای افزایش قدرت خود به سرمایه و پول بازرگانان نیاز داشتند و بازرگانان برای تجارت و سود، نیازمند حمایت نظامی دولتمردان بودند.

گزینه ۴

۱۴۳

زوال تدریجی کلیسا منجر به حاکمیت فئودال‌ها و اربابان بزرگ (کنت‌ها و لردها) شد. درنهایت، با انقلاب فرانسه دولت‌هایی شکل گرفتند که به طور رسمی جدایی خود را از دین اعلام کردند. این دولت‌ها بر خلاف حکومت‌های گذشته، خود را نه با هویتی دینی بلکه با ویژگی‌های جغرافیایی، تاریخی و خصوصاً نژادی و قومی می‌شناختند. دولت-ملت‌های جدید از این طریق پدید آمدند.

گزینه ۴

۱۴۴

جنگ‌های صلیبی و مواجهه با مسلمانان و درنهایت فتح قسطنطنیه، زمینه‌های اقتدار حاکمیت کلیسا را در هم ریخت و فروریختن اقتدار کلیسا سبب شد تا در دوران رنسانس، پادشاهان و قدرت‌های محلی به‌عنوان رقیبان دنیاطلب کلیسا، فرصت بروز و ظهور پیدا کنند. این رقیبان به علت رویکرد دنیوی خود برای حذف کلیسا، به‌جای آنکه عملکرد ارباب کلیسا را مورد انتقاد قرار دهند، به‌تدریج دخالت دین در امور دنیوی را انکار کردند و بدین ترتیب، حرکتی دنیوی را آغاز کردند که حتی به دنبال توجیه دینی و معنوی خود نبود.

گزینه ۱

۱۴۵

اومانیسیم، مهم‌ترین ویژگی انسان‌شناختی فرهنگ معاصر غرب است و به معنای اصالت انسان دنیوی و این‌جهانی است.

گزینه ۲

۱۴۶

این عبارت مربوط به روشنگری در معنای عام است.

گزینه ۳

۱۴۷



- فلسفه دکارت روسو، دیدرو مربوط به دوره فلسفه روشنگری و فرهنگ جدید غرب است.
- جنگ‌های صلیبی، مواجهه اروپائیان و فتح قسطنطنیه در طی قرون وسطی اتفاق افتاد.
- رونق بخشیدن بازار معنویت‌های کاذب و دروغین از پیامدهای اجتماعی‌گریز و رویگردانی از سکولاریسم در جوامع غربی است. (دوره پسامدرن با پیدایش بحران معنویت)
- آتاتورک در ترکیه نمونه‌ای از قدرت سکولار است.

گزینه ۴

۱۴۸

- در بحران معرفت‌شناختی، امکان تشخیص درست یا غلط بودن باورها و اندیشه‌ها و خوب یا بد بودن هنجارها و رفتارها از بشر سلب می‌شود.
- جنبش عدالتخانه از آن جهت که ساختار سیاسی جامعه را تغییر می‌داد، یک انقلاب اجتماعی بود.
- بسیاری از آدابی که ما مراعات می‌کنیم محصول پدیده‌های اجتماعی اطراف ما هستند.
- فلسفه‌های روشنگری، سکولاریسم را از لایه‌های سطحی فرهنگ غرب به لایه‌های عمیق آن تغییر می‌داد.

گزینه ۱

۱۴۹

جوامعی که از قدرت مقاومت بیشتری برخوردار بودند و کشورهای غربی نمی‌توانستند به‌صورت مستقیم آن‌ها را تحت سلطه سیاسی خود درآورند، از طریق نفوذ اقتصادی، سیاسی و فرهنگی در نظام نوین جهانی ادغام شدند. این کشورها در شرایط نیمه استعماری به سر می‌بردند؛ مانند چین، عثمانی و ایران

گزینه ۱

۱۵۰

استعمار مهم‌ترین عامل ادغام جوامع غیرغربی در نظام جهانی جدید بود.

گزینه ۱

۱۵۱

در ایونیا بود که حدود شش قرن پیش از میلاد مباحث فلسفی پایه‌گذاری شد، در آغاز شکل‌گیری فلسفه آنچه بیش از هر چیز این اندیشمندان را به خود مشغول می‌داشت، دگرگونی‌هایی بود که پیوسته در جهان طبیعت رخ می‌داد.

گزینه ۱

۱۵۲

به ترتیب: ۱- هراکلیتوس ← معتقد به وحدت اضداد بود. ۲- تالس ← مادهٔ اولیهٔ موجودات را آب می‌دانست. ۳- پارمنیدس ← معتقد بود هستی ثابت است. ۴- فیثاغورس ← ریاضیات را با عرفان و فلسفه در هم آمیخت.

گزینه ۱

۱۵۳

الف) داناترین به نظر سقراط کسی نیست که زیاد می‌داند، او برخلاف این معیار معتقد است که داناترین کسی است که بر نادانی خود آگاه است.
ب) با دقت به استدلال سقراط پذیرش وجود امور انسانی و انکار انسان مشابه پذیرش صفات فوق بشری و انکار صاحب این صفات است. یعنی انکار خدا و اثبات خدایان غیرواقعی به جای آن
ج) منظور او سفسطه‌گران و مغالطه‌کاران است.

گزینه ۱

۱۵۴

به نظر سقراط گریز از مرگ دشوار نیست؛ بلکه گریز از بدی دشوار است.
چراکه مرگ روزی به سراغ هر انسانی خواهد آمد، اما انسان در انتخاب خوبی و بدی مختار است.

گزینه ۲

۱۵۵

سقراط گفت راز پیام سروش دلفی همین بود که به ما بنمایاند تا چه اندازه نادانیم و خیال می‌کنم نام مرا به‌عنوان مثال مطرح کرد تا بگوید: "داناترین آدمیان کسی است که چون سقراط بداند هیچ نمی‌داند." نتیجهٔ نهایی پیام سروش دلفی این است: کسی که بداند هیچ نمی‌داند از دیگران داناتر است.

گزینه ۱

۱۵۶

الف) بسیاری از فلاسفه برای دانش فلسفهٔ خود موضوعاتی را در آغاز مطرح کرده‌اند و معتقدند این موضوعات آغاز فلسفه‌اند.
ب) برخی از تمدن‌ها آن قدر قدیمی‌اند که در اثر گذر زمان و آمودشد حوادث، آثار تمدنی آن‌ها از بین رفته است، همین قدر می‌دانیم که تمدن‌های قدیمی‌تر و ساده‌تر مقدمه و پلکان شکل‌گیری تمدن‌های جدیدتر بوده‌اند و باتوجه‌به این دلایل اطلاعات امروز ما به هیچ‌وجه نمی‌تواند تاریخ دقیقی از آغاز فلسفه ارائه دهد.

گزینه ۲

۱۵۷

اینکه بگوییم فقط از طریق تجربه می‌توانیم به شناخت برسیم دارای تناقض است.

گزینه ۱

۱۵۸

گزینه (۱) متعلق به فیثاغورس و گزینه (۲) متعلق به هراکلیتوس، عبارت گزینه (۳) هراکلیتوس و گزینه (۴) نظر پارمنیدس می‌باشد و باتوجه به قسمت اول سؤال، گزینه (۱) جواب صحیح است.

گزینه ۴

۱۵۹

ما با یک واقعیت بدون تغییر و جاودان و فناپذیر روبه‌رو هستیم البته از طریق حواس نمی‌توان به این واقعیت رسید. تنها با تفکر عقلی است که این حقیقت را می‌توان دریافت.

گزینه ۳

۱۶۰

جمله فوق اشاره به تغییر و تحول دائمی جهان دارد و از نظریات هراکلیتوس می‌باشد و همچنین این جمله اشاره به این دارد که جهان مانند یک رودخانه مدام در حال تغییر و دگرگونی است و همان طور که شما نمی‌توانید دو بار در یک رودخانه شنا کنید. (چون آب رودخانه دیگر آن آب قبل نیست و در جریان است) جهان همواره در حال دگرگونی است.

گزینه ۳

۱۶۱

در جهل مرکب انسان نمی‌داند، اما فکر می‌کند که می‌داند یعنی از نادانی خود نیز بی‌خبر است. به تعبیر دیگر نسبت به نادانی خود نیز نادان باشیم و گمان کنیم که می‌دانیم کسی که حق را باطل می‌داند فکر می‌کند که حق و باطل را نشناخته، اما درواقع نشناخته است و چون به نشناختن خود جاهل است، پس در جهان مرکب است.

گزینه ۱

۱۶۲

از سروش معبد دلفی که در الهامی به کرفون گفته بود "داناترین مردم سقراط است" همین بود که به ما بنمایاند که تا چه پایه نادانیم و اگر از من به عنوان "دانا" یاد کرد فقط به این خاطر بود که بگوید داناترین شما آدمیان کسی است که چون سقراط بداند که هیچ نمی‌داند.

گزینه ۳

۱۶۳

گزینه ۳ صحیح است.

گزینه ۲

۱۶۴

پارمنیدس برای نخستین بار به مفهوم "بودن" و "شدن" (وجود و حرکت) که از مفاهیم اصلی فلسفه هستند توجه دقیق کرده و تفاوت آن دو را ذکر کرده است.

گزینه ۴

۱۶۵

شهرت هراکلیتوس در تاریخ به دو علت است: ۱- وحدت اضداد ۲- تغییر و تحول دائمی جهان

گزینه ۲

۱۶۶

سروش معبد دلفی، سقراط را داناترین مردم معرفی کرد.

گزینه ۴

۱۶۷

"معرفت‌شناسی" بخشی از فلسفه است که به خود پدیده‌شناخت می‌پردازد.

گزینه ۲

۱۶۸

موجود نامحسوس یعنی موجود غیرمادی، از میان تمام موجودات در گزینه‌ها تنها خداوند کاملاً غیرمادی است - معرفت‌شناسی می‌نامند.

گزینه ۴

۱۶۹

گزینه ۴ صحیح است.

گزینه ۱

۱۷۰

ملتوس به نمایندگی از متهم‌کنندگان در دادگاه گفت: "جرم سقراط این است که خدایانای را که همه به آن‌ها اعتقاد دارند انکار می‌کند و از خدایی جدید سخن می‌گوید، با افکار خود جوانان را گمراه می‌سازد و آن‌ها را از دین و آیین پدرانشان برمی‌گرداند."

گزینه ۲

۱۷۱

معرفت‌شناسی همیشه جزئی از فلسفه بوده از هنگامی که فیلسوفی درباره موضوعاتی مانند هستی، جهان و انسان می‌اندیشد، ناگزیر درباره خود اندیشیدن و شناخت نیز دیدگاهی دارد.

گزینه ۴

۱۷۲

وی بر خلاف هراکلیتوس می‌گفت: که هستی، یک امر واحد ثابت است و حرکت و شدن ندارد. او می‌گفت در جهان واقع، نیستی راه ندارد و نمی‌توان گفت، "نیستی، هست"؛ زیرا این جمله تناقض آمیز است. ما با یک واقعیت بدون تغییر و جاودان و فناپذیر روبه‌رو هستیم. البته از طریق حواس نمی‌توان به این واقعیت رسید. تنها با تفکر عقلی است که این حقیقت را می‌توان دریافت. به عبارت دیگر: حواس فقط همین مرتبه ظاهری جهان و هستی را نشان می‌دهد که نشان‌دهنده امور مختلف و متغیر است، اما با عقل می‌توان به آن لایه باطنی و حقیقی هستی رسید که بدون تغییر و جاودانه است.

گزینه ۴

۱۷۳

به عقیده او دانش ثابت و پایدار هرگز به دست نمی‌آید.

گزینه ۴

۱۷۴

افلاطون زندگی و مبارزات سقراط را به تصویر کشیده است.

گزینه ۲

۱۷۵

سقراط می‌گوید: "ای آتینان! گریز از مرگ دشوار نیست، اما گریز از بدی دشوار است؛ زیرا بدی تندتر از مرگ می‌دود."

گزینه ۳

۱۷۶

گاهی ممکن است ما در توانایی خود برای شناخت، شک کنیم، اما این شک، غیر از شک در امکان اصل شناخت است. ← رد
گزینه‌های ۲ و ۴
هم معنای معرفت و هم امکان رسیدن به آن برای هر انسانی روشن است و شکاکیت مطلق، یعنی شک در اصل دانستن و همه دانستن‌ها، امکان‌پذیر نیست و اگر کسی چنین نظری بدهد، گرفتار یک تناقض شده و همین نظر او، با شک مطلق سازگار نیست.
← رد گزینه‌های ۱ و ۴

گزینه ۳

۱۷۷

در نظر او اصول ریاضی درباره تمام موجودات صادق است و اعداد و اصول اعداد همان عناصر اولیه همه موجودات هستند.

گزینه ۳

۱۷۸

سهروردی

گزینه ۱

۱۷۹

سقراط روش بحث ثابتی داشت. مفهومی از مفاهیم را که در زندگی ما اهمیت حیاتی دارد برمی‌گزید و درباره‌اش پرسش می‌کرد. سقراط معتقد بود ثروت فضیلت نمی‌آورد، بلکه از فضیلت است که ثروت و هرچه که برای فرد و جامعه سودمند است به دست می‌آید.

گزینه ۲

۱۸۰

آن‌ها هر دو به این معتقد بودند که جهان از عنصری اولیه پدید آمده است.

