



ریاضی و آمار

۱ تابع $f(x) = |-2x - 3|$ به صورت چندضابطه‌ای کدام است؟

$$f(x) = \begin{cases} 2x + 3 & ; x \leq -\frac{3}{2} \\ -2x - 3 & ; x > -\frac{3}{2} \end{cases} \quad (۲)$$

$$f(x) = \begin{cases} 2x + 3 & ; x \geq \frac{3}{2} \\ -2x - 3 & ; x < \frac{3}{2} \end{cases} \quad (۱)$$

$$f(x) = \begin{cases} -2x + 3 & ; x \geq \frac{3}{2} \\ 2x - 3 & ; x < \frac{3}{2} \end{cases} \quad (۴)$$

$$f(x) = \begin{cases} -2x - 3 & ; x \leq -\frac{3}{2} \\ 2x + 3 & ; x > -\frac{3}{2} \end{cases} \quad (۳)$$

۲ مساحت سطح حاصل از برخورد نمودار تابع $y = \text{sign}(x)$ و خط $y = x$ و محور y کدام است؟

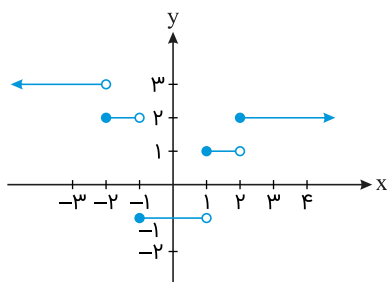
$$\frac{1}{2} \quad (۲)$$

$$۱ \quad (۱)$$

$$۲ \quad (۴)$$

$$\frac{3}{2} \quad (۳)$$

۳ نمودار تابع پلکانی f به صورت زیر است. حاصل $\frac{f(-\sqrt{5}) \times 2f(-\frac{3}{2})}{f(5\sqrt{3})}$ کدام است؟



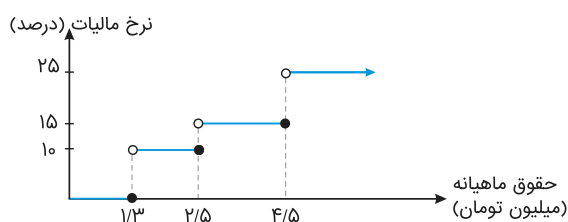
$$۲ \quad (۱)$$

$$۴ \quad (۲)$$

$$۶ \quad (۳)$$

$$۸ \quad (۴)$$

۴ بر اساس نمودار مالیاتی زیر، کارمندی با حقوق ۶۰۰۰,۰۰۰ تومان چقدر مالیات پرداخت می‌کند؟



$$۱۵۰۰,۰۰۰ \quad (۱)$$

$$۷۹۵,۰۰۰ \quad (۲)$$

$$۵۶۰,۰۰۰ \quad (۳)$$

$$۳۷۵,۰۰۰ \quad (۴)$$

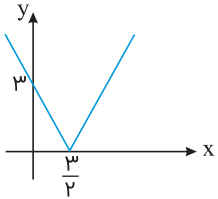
مساحت زیر منحنی تابع $y = \text{sign}(x)$ در فاصله $\{x \in \mathbb{R} | 2 \leq x \leq 5\}$ کدام است؟

- (۱) ۲
(۲) ۳
(۳) ۴
(۴) ۶

اگر $x = |\sqrt{2} + 1| - [\sqrt{2} - 2]$ و $\text{sign}(A) = 0$ ، آنگاه حاصل $[x]$ کدام است؟

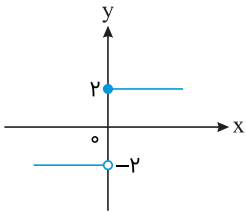
- (۱) ۲
(۲) ۱
(۳) -۱
(۴) -۲

تابع نمودار زیر کدام است؟



- (۱) $y = |2x + 3|$
(۲) $y = |x - \frac{3}{2}|$
(۳) $y = |2x - 3|$
(۴) $y = |2x| + 3$

نمودار زیر مربوط به تابع پلکانی $g(x) = \begin{cases} (m-1)x^2 + 2nx + 2 & ; x \geq 0 \\ \frac{(k+1)}{2}x - 2t & ; x < 0 \end{cases}$ است، حاصل $mn + kt$ کدام است؟



- (۱) ۲
(۲) -۲
(۳) ۱
(۴) -۱



اگر $[\text{sign}(x)] + [\text{sign}(y)] = 1$ ، آنگاه کدام گزینه حتماً درست است؟

- (۱) $x + y > xy$
(۲) $x + y = 0$
(۳) $x + y \geq 0$
(۴) $x + y < 0$

به ازای کدام مقدار a ، تابع زیر پلکانی است؟

$$f(x) = \begin{cases} -2 & ; x \geq 3 \\ (a+1)x - 4 & ; x < 3 \end{cases}$$

- (۱) -۳
(۲) -۴
(۳) -۱
(۴) -۲

۱۱ اگر تابع $g(x) = \begin{cases} (m-2)x + 2 & ; x < -1 \\ 2m^2 + 1 & ; x \geq -1 \end{cases}$ تابع پلکانی باشد، مقدار $g(2m+1)$ کدام است؟

- (۱) ۱
(۲) ۳
(۳) ۶
(۴) ۹

۱۲ تابع نمودار زیر کدام است؟

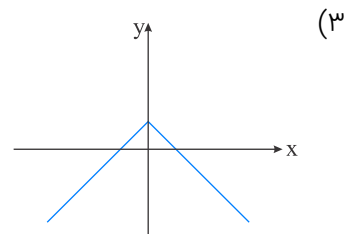
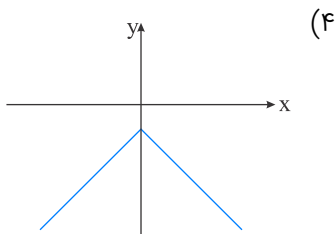
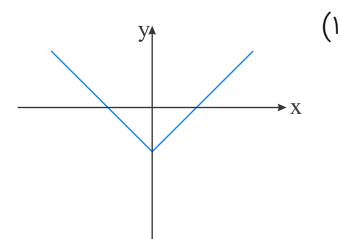
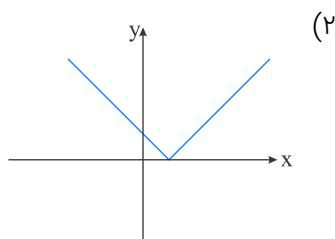
(۱) $f(x) = |2x + 3| - x$

(۲) $f(x) = |2x - 3| + \frac{3}{2}$

(۳) $f(x) = \left| x - \frac{3}{2} \right| + \frac{3}{2}$

(۴) $f(x) = |2x - 3| + x$

۱۳ نمودار تابع $y = -|x| - 1$ در کدام گزینه به درستی رسم شده است؟



۱۴ مساحت سطح محصوره به نمودار تابع $f(x) = |x - 1| + 1$ و تابع ثابت $g(x) = 5$ کدام است؟

- (۱) ۲۰
(۲) ۱۶
(۳) ۱۰
(۴) ۸

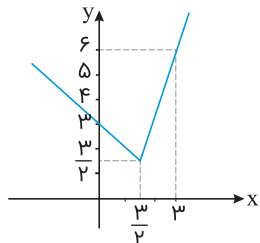
۱۵ چند مورد از موارد زیر در مورد تابع پلکانی و علامت نادرست است؟

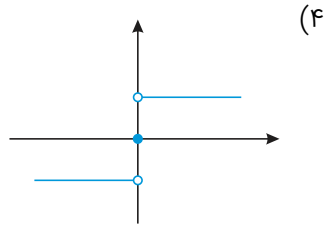
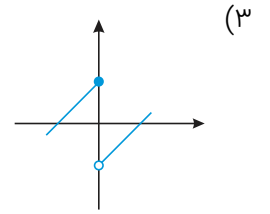
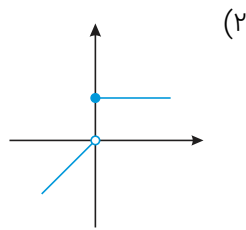
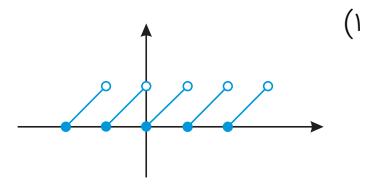
(الف) تابع پلکانی، تابعی چندضابطه‌ای است که در هر ضابطه مقدار تابع عددی ثابت است.

(ب) $\text{sign}(-3) = -1$

(پ) برد تابع علامت برابر کل اعداد حقیقی است.

- (۱) ۲
(۲) صفر
(۳) ۱
(۴) ۳





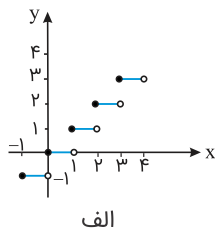
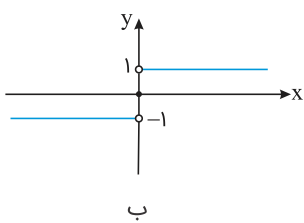
توابع نمودارهای زیر، به ترتیب کدام است؟

(۱) $y = |x|$, $y = [x]$

(۲) $y = \text{sign}(x)$, $y = [x]$

(۳) $y = x$, $y = [x]$

(۴) $y = \text{sign}(x)$, $y = |x|$



حاصل $\text{sign}(\pi - 1) + \text{sign}(\pi - 2) + \text{sign}(\pi - 3) + \dots + \text{sign}(\pi - 10)$ برابر کدام گزینه است؟

(۱) -۳

(۲) -۴

(۳) -۵

(۴) -۶

مساحت محدود به نمودار $y = -|x - 2| + 2$ و قسمت مثبت محور x ها را به دست آورید.

(۱) ۲

(۲) ۴

(۳) ۶

(۴) ۸

تابع $f(x) = |-2x + 1|$ را در نظر بگیرید. مقدار $f(\sqrt{2}) - f(2\sqrt{2})$ را به دست آورید.

(۱) صفر

(۲) $\sqrt{2}$

(۳) $2\sqrt{2}$

(۴) $-2\sqrt{2}$



۲۱

در بیت زیر، چند استعاره وجود دارد؟

"ای چشم خرد حیران در منظر مطبوعت
وی دست نظر کوتاه از دامن ادراکت"

(۱) دو

(۲) سه

(۳) چهار

(۴) یک

۲۲

آرایه‌های مقابل همه ابیات درست است؛ به جز:

- (۱) ای مرغ اگر پری به سر کوی آن صنم
پیغام دوستان برسانی بدان پری (جناس - استعاره)
- (۲) ای برق اگر به گوشه آن بام بگذری
آنجا که باد زهره ندارد خبر بری (واج‌آرایی - کنایه)
- (۳) دانی چه می‌رود به سر ما ز دست تو
تا خود به پای خویش بیایی و بنگری (مجاز - جناس)
- (۴) بخت آیینه ندارم که در او می‌نگری
خاک بازار نیرزم که بر او می‌گذری (موازنه - استعاره)

۲۳

آرایه‌های "جناس، استعاره، کنایه، تشبیه، سجع" به ترتیب در ابیات کدام گزینه آمده است؟

- (الف) فرصت خاریدن سر نیست در اقلیم عقل
وقت ساقی خوش که گاهی می‌کند غافل مرا
- (ب) نان جو خور در بهشت سیرچشمی سیر کن
دل چو گندم چاک بهر خوشه پروین مکن
- (ج) از قفا سیر نگشتم من بیچاره هنوز
می‌روم وز سر حسرت به قفا می‌نگرم
- (د) گفتم به نیرنگ و فسون پنهان کنم ریش درون
پنهان نمی‌ماند که خون بر آستانم می‌رود
- (ه) می حرام است ولیکن تو بدین نرگس مست
نگذاری که ز پیشت برود هوشیاری

(۱) د - ج - ه - الف - ب

(۲) ج - ه - الف - ب - د

(۳) ج - ه - د - ب - الف

(۴) الف - ب - ج - ه - د

۲۴

وزن بیت زیر کدام است؟

"زلف برافشان و در آن حلقه کش
حلق دوصد حلقه رباینده را"

(۱) فاعلاتن فاعلاتن فاعلن

(۲) مستفعلن مستفعلن مستفعلن

(۳) مفتعلن مفتعلن مفتعلن فاعلن

(۴) مفتعلن مفتعلن فاعلن

۲۵

آرایه‌های "ایهام، موازنه، تشخیص، لفونشر و تشبیه" به ترتیب در کدام ابیات آمده است؟

- (الف) بازم لباس صبر به صدپاره کرده‌ای
بازم ز کوی عافیت آواره کرده‌ای
- (ب) ای ز جام می عشق تو خرد رفته ز هوش
لب و دندان تو را لعل و گهر حلقه‌به‌گوش
- (ج) گفتمی که تا ز نزد تو دورم چگونه‌ای؟
دور از تو آن‌چنان که منم هیچ کس مباد
- (د) زلف کافرکیش تو آیین ایمان برگرفت
عقل را صف برشکست و عالم جان برگرفت
- (ه) شمع دل را شب هجران تو سر سوخته‌ام
مرغ جان را گه سودای تو پر سوخته‌ام

(۱) ج، ه، د، ب، الف

(۲) د، ج، ه، الف، ب

(۳) ج، د، ه، الف، ب

(۴) د، ج، الف، ب، ه

"سوختم در دوزخ افسردگی یا رب که گفت؟
روی گرم از آتش سوزان نبیند عود من"

- (۱) تشبیه - حس آمیزی - جناس
(۲) کنایه - اسلوب معادله - استعاره
(۳) تشبیه - کنایه - استعاره
(۴) مراعات نظیر - جناس - تشبیه

هریک از عبارت زیر دربارهٔ کدام‌یک از شاعران است؟

"دارای رقت معنی در شعر، دارای ظرافت معنایی، حد واسط سبک عراقی و هندی، معروف در سرودن اشعار مذهبی. دارای سبک واقع‌گرایی"



- (۱) بابافغانی، وحشی بافقی، وحشی بافقی، محتشم، وحشی بافقی
(۲) بابافغانی، بابافغانی، وحشی بافقی، محتشم، بابافغانی
(۳) بابافغانی، بابافغانی، وحشی بافقی، محتشم، وحشی بافقی
(۴) وحشی بافقی، بابافغانی، محتشم، وحشی بافقی، وحشی بافقی

عبارات کدام گزینه، جاهای خالی متن زیر را به درستی کامل می‌کند؟

"بعد از ظهور شاعران بزرگی چون مولانا و حافظ در دوره به دلیل تسلط طولانی و جایی برای رشد زبان و ادبیات فارسی و ادیبان باقی نماند."

- (۱) عراقی - مغولان - تیموریان
(۲) خراسانی - سلجوقیان - مغولان
(۳) عراقی - سلجوقیان - مغولان
(۴) خراسانی - غزنویان - سلجوقیان

در کدام گزینه هر دو آرایهٔ "تشخیص و تشبیه" وجود دارد؟

- (۱) آه من باد به گوش تو رساند هرگز که نه ما بر سر خاکیم و تو بر افلاکی
(۲) ز وصف حسن تو حافظ چگونه نطق زند که همچو صنع خدایی و رای ادراکی
(۳) دست در دل کن و هر پردهٔ پندار که هست بَدَر ای سینه که از دست ملامت چاکی
(۴) سعدیا آتش سودای تو را آبی بس باد بی‌فایده مفروش که مشتی خاکی

سبک شعر کدام شاعر، حدّ واسط سبک دورهٔ عراقی و سبک هندی است و شاخصهٔ اصلی آن چیست؟

- (۱) وحشی بافقی، واقع‌گرایی
(۲) محتشم کاشانی، مرثیه‌سرایی
(۳) بابا فغانی شیرازی، ظرافت و رقت معانی
(۴) کلیم کاشانی، ابداع معانی و خیال‌های رنگین

ارکان هجایی بیت زیر در کدام گزینه به درستی آمده است؟

"ازطرفی روح امین آمده پنهان پیش دویدم که ببین کار و گیاه"

- (۱) - / - U - - / - U - - / - U - -
(۲) - / - U - - / - U - - / - U - -
(۳) - / - UU - / - UU - / - UU -
(۴) - - U - / - - U - / - - U -

هر دو آرایهٔ مقابل ابیات درست هستند، به جز:

- (۱) داغ عشق از صفحهٔ سیمای عاشق ظاهر است
 (۲) دم‌به‌دم چون تار موسیقار در هر پرده‌ای
 (۳) آن صنم دل‌فروز یار نوآیین ماست
 (۴) بگذاخت مرا عشق تو زان‌گونه که آید
- مهر چون ماند نهان در زیر دامن صبح را (اسلوب معادله، تضاد)
 خوش بنال ای یار تا در چنگت افتد موی دوست (ایهام تناسب، تشبیه)
 شمع همه عالم است لعبت شیرین ماست (استعاره، تشبیه)
 انگشتی تو به حقیقت کمر من (تلمیح، اغراق)

بیت زیر با کدام بیت مفهومی مشترک دارد؟

"به چشمانت که گرچه دوری از چشم
 دل از یاد تو یکدم نیست خالی"

- (۱) چشمان ترک و ابروان، جان را به ناوک می‌زنند یا رب که دادست این کمان آن ترک تیرانداز را
 (۲) نتوان از سر او برد هوای شیرین لشگر خسرو اگر بر سر فرهاد رود
 (۳) داروی مشتاق چیست؟ زهر ز دست نگار مرهم عشاق چیست؟ زخم ز بازوی دوست
 (۴) جور تلخ است ولیکن چه کنم گر نبرم چون گریز از لب شیرین شکر بار تو نیست

در قرن دهم شعر به طور طبیعی و به شیوهٔ کسانی مانند و در جریان بود و از نمایندگان آن است:

- (۱) لطیف و فصیح - سعدی - مولانا - حافظ
 (۲) لطیف و فصیح - سعدی - حافظ - بابافغانی
 (۳) فنی - سعدی - حافظ - وحشی بافقی
 (۴) واقع‌گرا - وحشی بافقی - سعدی - محتشم

در همه ابیات "استعاره" به کار رفته است؛ به جز:

- (۱) می حرام است ولیکن تو بدین نرگس مست
 (۲) ای چشم عقل خیره، در اوصاف روی تو
 (۳) زانگه که عشق دست تطاول دراز کرد
 (۴) دریاست مجلس او دریاب وقت و دریاب
- نگذاری که ز پیشت برود هشیاری
 چون مرغ شب که هیچ نبیند به روشنی
 معلوم شد که عقل ندارد کفایتی
 هان ای زیان رسیده وقت تجارت آمد

ترتیب آرایه‌های "استعاره، حس‌آمیزی، حسن‌تعلیل، ایهام و لفونشر" در کدام ابیات است؟

(الف) کاش در پرده شب و روز بیپوشی رویت
 (ب) ابر از آن پیدا شود کز رشک خورشید رخت
 (ج) مگر ز چشم تو دم زد به گلستان نرگس
 (د) همه فدای تو کردند جان شیرین را
 (ه) تنگ شکر تلخ‌کام از خندهٔ شیرین او

تا نازد فلک سفله به خورشید و مهش
 آستین بر رخ نهد با دامن تر آفتاب
 که از خمار سحر حالتی دژم دارد
 چه شاهی تو که بهتر ز جان شیرینی
 گلبن تر سرخ‌روی از گریهٔ رنگین من

- (۱) ب، د، ه، ج، الف
 (۲) ب، ه، الف، د، ج
 (۳) ج، د، الف، ب، ه
 (۴) ج، ه، ب، د، الف

آرایه‌های "ایهام تناسب، استعاره، تشبیه، کنایه و جناس ناهمسان" به ترتیب در کدام ابیات دیده می‌شوند؟
 الف- در هوایت زورقی بر خشک می‌رانم ولیک جانم از طوفان غم در قعر بحری زاخر (= پرآب) است
 ب- بدین صفت ز تکبّر به دوستان مگذر اگرچه عُمر عزیزی و عُمر بر گذر است
 ج- تا لب میگون او در داد جان را جام می چشم مست نیم خوابش را خُماری دیگر است
 د- حیف باشد که به افسوس جهان می گذرد مگذر ای جان جهان زانکه جهان بر گذر است
 ه- می سوزم و می سازم از آن روی که چون عود کار من دلسوخته از سوز به ساز است

- (۱) الف - د - ه - ج - ب
 (۲) ه - د - ب - الف - ج
 (۳) ب - الف - ه - د - ج
 (۴) الف - ب - ج - د - ه

در کدام بیت یکی از آرایه‌های مقابل آن نادرست است؟

- (۱) منصور و اناالحق زدن از دار و دگر هیچ ماییم و لبالب شدن از یار و دگر هیچ (تلمیح - جناس)
 (۲) نیست ممکن وا شود دل بی‌سخن‌های لطیف کز نسیم صبح دارد غنچه نسرين کلید (حس آمیزی - مراعات نظیر)
 (۳) دست شستم ز می کهنه به صد خون جگر خامی محتسب از پیر برآورد مرا (کنایه - اسلوب معادله)
 (۴) من نه تنهایم در عهد تو بیدل مانده که دل شهری از آن نرگس جادو پرافسون رفت (مجاز - استعاره)

به ترتیب "خلاق المعانی ثانی" و "خداوندگار مضامین تازه" لقب کدام شاعران است؟

- (۱) محتشم کاشانی - صائب تبریزی
 (۲) بابا فغانی شیرازی - کلیم کاشانی
 (۳) کلیم کاشانی - صائب تبریزی
 (۴) کلیم کاشانی - وحشی بافقی

کدام گزینه از نظر تاریخ ادبیات نادرست است؟

- (۱) شاعران در عصر صفوی شعر خود را با مضامین پند و اندرز، توصیف و بیان امور طبیعی و تبدیل موضوعات کهن به مضامین تازه همراه کردند.
 (۲) حکومت صفوی در ایران روی کارآمد و مذهب شیعه را ترویج داد. شاهان این حکومت به شعر ستایشی و درباری و عاشقانه‌های زمینی توجه نشان دادند.
 (۳) رفاه اقتصادی مردم در دوره صفوی و رونق تجارت، این امکان را برای مردم فراهم کرده بود که هرکسی به امور فرهنگی از جمله ادبیات بپردازد.
 (۴) در عهد صفوی به سبب آشنایی ایرانیان با اروپا، مراکز تجمعی مثل قهوه‌خانه‌ها نیز دایر شد و شاعران در آنجا به مشاعره، مناظره و نقد آثار یکدیگر پرداختند.

۴۱ در آستانه حمله مغول به ایران، کدام عامل سبب تضعیف قدرت جهان اسلام و غفلت سلطان محمد خوارزمشاه گردید؟

- ۱) حملات ناگهانی مغولان به سرزمین ایران
- ۲) عدم حمایت خلافت فاطمی از خوارزمشاهیان
- ۳) همکاری عباسیان با مغولان برای حمله به ایران
- ۴) اختلاف سیاسی و درگیری خوارزمشاهیان با خلافت عباسی

۴۲ به ترتیب هدف اصلی و بهانه محمود غزنوی در کدام گزینه به صورت صحیح آمده است؟

- ۱) جهاد در راه خدا - دستیابی به ثروت فراوان هند
- ۲) کسب رضایت خلیفه عباسی - از بین بردن فاطمیان هند
- ۳) دستیابی به ثروت فراوان هند - جهاد در راه خدا
- ۴) از بین بردن فاطمیان هند - کسب رضایت خلیفه

۴۳ پس از حذف دولت لخمیان توسط خسرو پرویز، دسته‌ای از سپاهیان ساسانی از قبیله‌های عرب مجاور مرزهای ایران شکست خورد. مهم‌ترین نتیجه این رویداد، کدام است؟

- ۱) عظمت قدرت ساسانیان در چشم اعراب فروریخت.
- ۲) ساسانیان با قدرت تمام به تنبیه قبایل عرب پرداختند.
- ۳) بیماری طاعون گسترش پیدا کرد و بندها و سدهای آسورستان ویران شد.
- ۴) تیسفون پایتخت ساسانیان در معرض تهدید مستقیم قبایل عرب قرار گرفت.

۴۴ پایتخت آخرین ایلخانان، کدام شهر بود؟

- ۱) سلطانیه
- ۲) مراغه
- ۳) هرات
- ۴) قزوین

۴۵ در دوره سلجوقیان، کدام عامل سبب تبدیل طبقه بازرگانان به یکی از مهم‌ترین گروه‌های اجتماعی بود؟

- ۱) رشد شهرنشینی و توسعه مناسبات شهری
- ۲) مهاجرت اقوام ترک به داخل ایران
- ۳) ارتباطات تجاری با بیزانس پس از نبرد ملازگرد
- ۴) اصلاحات اقتصادی خواجه نظام‌الملک

۴۶ موج دوم حملات مغول‌ها به ایران و سایر نقاط، به فرماندهی کدام فرد، صورت گرفت؟

- ۱) چنگیزخان
- ۲) هلاکوخان
- ۳) منگوقاآن
- ۴) حاکم اترار



بنیان‌گذاران کدام سلسله‌های ایرانی زیر، با فرمان خلیفه عباسی به حکومت رسیدند؟

۴۷

- (۱) صفاریان و آل‌بویه
(۲) غزنویان و زیاریان
(۳) طاهریان و سامانیان
(۴) علویان طبرستان و سلجوقیان

توضیح زیر، درباره کدام سلسله‌های ایرانی است؟

۴۸

"در واقع این دو سلسله را دودمان‌های زمین‌داری پایه‌گذاری کردند که از قدرت و نفوذ اقتصادی و پشتوانه اجتماعی و فرهنگی قابل ملاحظه‌ای در دیار خود برخوردار بودند."

- (۱) علویان و زیاریان
(۲) صفاریان و غزنویان
(۳) آل‌بویه و دیلمیان
(۴) طاهریان و سامانیان

هدف اصلی خواجه نظام‌الملک در تکامل و گسترش نظام اداری ایران چه بود؟

۴۹

- (۱) تقابل با خوی جنگاوری امیران سلجوقی و حفظ میراث اداری کهن ایرانی
(۲) ایجاد ثبات و استمرار و مقابله با امیران و نظامیان سلجوقی که به سنت‌های قبیله‌ای وفادار بودند.
(۳) پایان بخشیدن به تقابل کهن میان اهل شمشیر و اهل قلم در تاریخ ایران
(۴) حفظ جایگاه وزارت در مقابل قدرت و اراده نامحدود شاه

کدام‌یک از شهرهای ماوراءالنهر، به‌وسیله دولت سامانیان به‌عنوان پایتخت انتخاب شد؟

۵۰

- (۱) مرو
(۲) بلخ
(۳) سمرقند
(۴) بخارا

علاوه بر نابودی و کشتار، کدام عامل سبب وقفه و افول در زندگی شهری ایران پس از هجوم مغول شد؟

۵۱

- (۱) فرار و مهاجرت مردم از شهرها
(۲) از بین رفتن دانشمندان و متفکران مسلمان
(۳) توصیه یاسا جهت پرهیز از شهرنشینی
(۴) عقاید شمنی مغولان برای نابود ساختن شهرها

مهاجرت قبیله‌های عرب به ایران که به هدف تحکیم سلطه مسلمانان بر ایران بود، از کدام دوران آغاز شد؟

۵۲

- (۱) دعوت عمومی پیامبر
(۲) خلافت ابوبکر
(۳) فتوحات مسلمین در ایران
(۴) جنگ‌های رده

در ساختار شهرهای دوره سلجوقی نسبت به دوره‌های قبل، کدام تغییر به وجود آمد؟

۵۳

- (۱) کهندژ (ارگ) به شارستان منتقل شد.
(۲) شهر بیرونی (رَبَض) گسترش پیدا کرد.
(۳) مسجد و بازار به کهندژ (ارگ) منتقل شد.
(۴) شهرستان (شارستان) توسعه بیشتری پیدا کرد.

نتیجه توسعه قلمرو سلجوقیان در آسیای صغیر، کدام است؟

۵۴

- (۱) دشمنی و نزاع با خلافت عباسی
(۲) مواجهه با امپراتوری بیزانس
(۳) مهاجرت قبایل و طوایف ترک به آسیای صغیر
(۴) شکست آل‌بویه شیعه‌مذهب

تفاوت اوضاع شهر و شهرنشینی در دوران سلجوقی با سایر حکومت‌ها، کدام است؟

۵۵

- (۱) رشد تجارت، افزایش جمعیت و در نتیجه گسترش شهر بیرونی
- (۲) تأسیس سه بخش کهندژ، شهرستان و شهر بیرونی درون قلمرو
- (۳) ایجاد شهر درونی و بیرونی برای هر ایالت در اثر افزایش جمعیت
- (۴) الهام گرفتن شهرسازی از معماری بیزانس و افزایش تعداد شهرها

مجاورت شبه‌جزیره عربستان با تمدن‌های بزرگ ایران و روم بر کدامیک از شاخصه‌های اجتماعی آن تأثیرگذار بوده‌است؟

۵۶

- (۱) حکومت و سیاست
- (۲) دین و اعتقادات
- (۳) تجارت و مبادلات
- (۴) فرهنگ و تمدن

در فاصله سده‌های سوم تا پنجم هجری، کدامیک از بنادر ایران به یکی از مراکز مهم مبادلات اقتصادی تبدیل شد؟

۵۷

- (۱) بندرعباس
- (۲) بندر چابهار
- (۳) بندر سیراف
- (۴) بندر قشم

از مشهورترین تاریخ‌های سلسله‌ای مربوط به تاریخ غزنویان، کدام است؟

۵۸

- (۱) عالم‌آرای عباسی
- (۲) فتوحات شاهی
- (۳) تاریخ بیهقی
- (۴) فارسنامه ابن بلخی

کدامیک از طوایف ترک پس از گرویدن به اسلام، نخست در ماوراءالنهر و سپس در خراسان مستقر شدند؟

۵۹

- (۱) غزنویان
- (۲) خوارزمشاهیان
- (۳) سلجوقیان
- (۴) صفاریان

از جمله اقدامات جنبش شعوبیه کدام بود؟ این جنبش در دوره اول عباسیان در کدام شهر فعال بود؟

۶۰

- (۱) تحقیر مردم عرب - بصره
- (۲) تحقیر معاویه و خاندان اموی - عراق
- (۳) تحقیر مردم عرب - عراق
- (۴) تحقیر معاویه و خاندان اموی - بصره



۶۱ کدام گزینه پاسخ صحیح پرسش‌های زیر در ارتباط با مهم‌ترین نواحی صنعتی یا قطب‌های صنعتی جهان است؟

الف) کدام قسمت از آسیا جزء نواحی صنعتی مهم این قاره نیست؟

ب) کدام کشورها از نواحی مهم صنعتی اروپای شرقی هستند؟

پ) نواحی صنعتی ایالات متحده آمریکا بیشتر در کدام قسمت این کشور قرار دارند؟

ت) کدام کشور آسیایی از نظر توسعه صنعت اهمیت جهانی یافته است؟

۱) الف) مشرق ب) فرانسه و آلمان پ) شمال شرق ت) هند

۲) الف) مغرب ب) فرانسه و آلمان پ) شمال غرب ت) ژاپن

۳) الف) مشرق ب) چک و لهستان پ) شمال غرب ت) چین

۴) الف) مغرب ب) چک و لهستان پ) شمال شرق ت) هند

۶۲ در عصر اکتشافات جغرافیایی، کدام عامل سبب ورود اروپاییان به سرزمین‌های نو در آفریقا، آسیا و آمریکا و پیدایش استعمار شد؟

۱) نیاز به بازار فروش

۲) افزایش جمعیت کشورهای اروپایی

۳) وقوع انقلاب صنعتی

۴) پیدایش دریانوردی

۶۳ کدام مورد از جمله اتحادیه‌های اقتصادی منطقه‌ای نمی‌باشد؟

۱) ا.ک.و

۲) آ.س.ه.آ.ن

۳) نفتا

۴) اوپک

۶۴ کدام یک از کشورهای زیر به ترتیب جز کشورهای (مرکز - نیمه پیرامون و پیرامون) هستند؟

۱) ژاپن - سنگاپور - نامبیا

۲) آمریکا - مراکش - هند

۳) چین - استرالیا - افغانستان

۴) اروپای غربی - چین - سنگاپور

۶۵ کدام یک از گزینه‌های زیر جزء نواحی صنعتی یا قطب‌های صنعتی جهان نمی‌باشد؟

۱) مشرق، جنوب و جنوب شرقی آسیا

۲) اروپای شمالی

۳) آمریکای شمالی

۴) روسیه و اروپای شرقی

۶۶ شاخص توسعه انسانی کدام عامل را دربرنمی‌گیرد؟

۱) سواد و آموزش

۲) درآمد و رفاه

۳) امید به زندگی یا متوسط طول عمر

۴) خوراک و پوشاک

- (۱) در حد مصرف خانوار کشاورز است.
- (۲) میزان تولید و سود اقتصادی کم است.
- (۳) به سرمایه بسیار کم نیاز دارد و میزان تولید محصول کم است.
- (۴) این نوع به دنبال رشد جمعیت در جهان گسترش یافته است.

در کدام گزینه فعالیت‌های نوع اول تا چهارم به ترتیب دسته‌بندی شده است؟

- (۱) دامپروری و جنگل‌داری - حمل‌ونقل و بانکداری - خرید، فروش، تجارت - امور پزشکی و آموزشی
- (۲) دامپروری و استخراج معدن - کالاهای مورد استفاده زندگی روزمره - خرید، فروش، تجارت - پژوهش، تحقیق و توسعه
- (۳) صنعت و خدمات - حمل‌ونقل و زراعت - کالاهای زندگی روزمره - امور پزشکی و آموزشی
- (۴) حمل‌ونقل و استخراج معدن - زراعت، صید ماهی و دامپروری - خرید، آموزش و درمان - فناوری‌های اطلاعاتی و ارتباطی

با وقوع کدام عامل در بازارهای جهانی، اقتصاد و زندگی افراد تحت تاثیر قرار می‌گیرد؟

- (۱) وقوع جنگ میان کشورها
- (۲) افزایش یا کاهش قیمت کالاها
- (۳) از بین رفتن کشاورزی تجاری
- (۴) وقوع انقلاب صنعتی

توصیف زیر، مربوط به کدام یک از نواحی، از نظر نوع مبادلات اقتصادی است؟

"اقتصاد کشورهای این گروه، در برابر نوسانات قیمت در بازارهای جهانی آسیب‌پذیری زیادی دارد و کاهش قیمت خرید محصولات آن‌ها می‌تواند شوک‌های عظیمی به اقتصادشان وارد کند. در این نوع اقتصاد، حمایت از بخش‌های تولیدی داخلی ضعیف است و واردات گسترش زیادی دارد."

- (۱) کشورهایی که اقتصاد آن‌ها به‌طور عمده مبتنی بر تولید و صدور مواد اولیه و خام است.
- (۲) کشورهایی که اقتصاد و درآمد آن‌ها به‌طور عمده مبتنی بر تولید و صدور انواع کالاها است.
- (۳) کشورهایی که فعالیت‌شان ناظر بر یک نوع خاص از کالاها و خدمات است.
- (۴) کشورهایی که تحت استعمار شرکت‌های چند ملیتی قرار دارند.

عبارت زیر، مربوط به کدام یک از انواع کشاورزی است؟

"در این نوع، تولید محصول یا پرورش دام بیش‌تر در حد مصرف خانوار کشاورز یا فروش محلی صورت می‌گیرد و میزان تولید و سود اقتصادی، کم است."



- (۱) معیشتی
- (۲) تجاری
- (۳) توسعه‌یافته
- (۴) هدفدار

کدام گزینه از دلایل علاقه‌مندی شرکت‌های چندملیتی به سرمایه‌گذاری در کشورهای دیگر نمی‌باشد؟

۷۲

- ۱) نظام مالیاتی، بیمه کارگران و قوانین و مقررات زیست‌محیطی در کشورهای کمتر توسعه‌یافته چندان جدی و سخت نیست.
- ۲) برخورداری از نیروی کار ارزان قیمتی در این نواحی
- ۳) استفاده از منابع طبیعی ناحیه با احداث کارخانه یا شرکت
- ۴) دسترسی به بازارهای فروش و شبکه حمل‌ونقل جاده‌ای و آبی این کشورها

بخش عمده گندم جهان در کدام کشورهای زیر تولید می‌شود؟

۷۳

الف) آمریکا، آلمان، کانادا

ب) فرانسه، چین، هند، آمریکا

پ) ژاپن، هند، فیلیپین

ت) روسیه، کانادا، استرالیا

۱) ب و ت

۲) الف و ت

۳) پ و ت

۴) الف و ت

اگر ارزش صادرات کشوری بیشتر از واردات آن باشد، است.

۷۴

۱) موازنه تجاری منفی

۲) اقتصاد پویا

۳) موازنه تجاری مثبت

۴) اقتصاد پایدار

کدام توضیح درباره اقتصاد صحیح است؟

۷۵

۱) نظامی است که کشورها در راستای استعمار، براساس سیاست درباره آن تصمیم‌گیری می‌کنند.

۲) نحوه مبادلات تجاری موجود میان مناطق مختلف بر روی سطح زمین محسوب می‌شود.

۳) نظامی از تولید، توزیع، مبادله و مصرف کالاها و خدمات توسط گروه‌های مختلف در یک ناحیه است.

۴) مجموعه‌ای از قوانین سیاسی است که کشورها براساس منافع مالی خود درباره آن تصمیم می‌گیرند.

بیشتر پلانتیشن‌ها در کجا واقع شده‌اند و توسط چه کسانی اداره می‌شوند، کشورهای پیرامون در کدام قاره دیده می‌شود؟

۷۶

۱) در نزدیکی شهرهای بزرگ، شرکت‌های چندملیتی - اقیانوسیه، آفریقا، آسیا

۲) در نزدیکی سواحل دریا، شرکت‌های چندملیتی - آسیا، آفریقا، آمریکای لاتین

۳) در نزدیکی شهرهای بزرگ، شرکت‌های کشت و صنعت - آفریقا، اقیانوسیه، آمریکای لاتین

۴) در نزدیکی سواحل دریا، شرکت‌های کشت و صنعت - آسیا، آفریقا، آمریکای لاتین

پارک‌های علم و فناوری اغلب در کجا قرار دارند و از تحقیقات کدام حوزه بهره می‌برند؟

۷۷

۱) نزدیک قطب‌های صنعتی - دانشگاه

۲) مراکز تجاری - وزارت علوم

۳) ساختمان‌های وزارت‌خانه‌ها - مدارس

۴) مراکز تفریحی و تجاری - سایر کشورها

از مهم‌ترین بنادر جهان که در جنوب آفریقا قرار دارند چه نام دارند؟

۷۸

- (۱) پرت سعید - آکرا
 (۲) دوربان - پورت الیزابت
 (۳) آبیجان - سانتوس
 (۴) سانخوزه - لیما

منظور از اقتصاد جهانی در کدام گزینه به صورت صحیح آمده است؟

۷۹

- (۱) فعالیت‌های خدماتی مختلفی را دربرمی‌گیرد و بر منظره شهرها تأثیر دارد.
 (۲) تجارت بین‌المللی کالاها و خدمات است که بر مبنای ارزش یک پول معین صورت می‌گیرد.
 (۳) مجموعه‌ای از فعالیت‌های تجاری و غیرتجاری است که میان کشورها در جریان است.
 (۴) فروش کالاهای تولیدشده در کارخانه‌های کشورهای مختلف در یک کشور معین است.

کدام مورد، باتوجه به "طبقه‌بندی فعالیت‌های اقتصادی"، منطبق با نمونه‌ای از "فعالیت‌های نوع اول" است؟

۸۰

- (۱) انتقال مواد پتروشیمی به وسیله کشتی‌های فله‌بر
 (۲) جابه‌جایی گردشگران با استفاده از کشتی‌های کروز
 (۳) حمل کالاهای فاسدشدنی به وسیله حمل‌ونقل هوایی
 (۴) سم‌پاشی مزارع کشاورزی از طریق حمل‌ونقل هوایی

جامعه‌شناسی

به ترتیب این موارد عملکرد چه کسانی و چه جریاناتی بود؟

۸۱

- بازشدن راه استثمار برای صاحبان ثروت
- موفق‌شدن در مقابله با استعمار قدیم
- مخدوش ساختن استقلال سیاسی و اقتصادی جوامع اسلامی

- (۱) نظام سلطه - انقلاب اسلامی ایران - روشنفکران چپ
 (۲) لیبرالیسم - انقلاب‌های آزادی‌بخش - منورالفکران غرب‌گرا
 (۳) امپریالیسم - کشورهای زیر نفوذ بلوک شرق - کانون‌های ثروت و قدرت
 (۴) بازارهای مشترک منطقه‌ای - بیدارگران اسلامی - کشورهای استعمارگر



به ترتیب کدام عبارات درباره عقاید مالتوس و ریکاردو درست است؟

(۱) کسانی که در فقر متولد می‌شوند، حق حیات ندارند. - افزایش دستمزد کارگران و رفاه آنان موجب افزایش تولید نسل آن‌ها است.

(۲) انسانی که در دنیای از قبل تملک‌شده به دنیا می‌آید، بر سر سفره گسترده طبیعت جایی برای او وجود ندارد. - دولت باید در اقتصاد دخالت کند.

(۳) اگر جامعه خواهان کار فرد نباشد، هیچ حقی برای دریافت کمترین غذا ندارد. - حکومت‌گرایان نباید بگذارند سرمایه به هر شکل راه خود را دنبال کند و باید در تعیین قیمت کالاها نقش داشته باشند.

(۴) افزایش تولید نسل کارگر سبب پیدایش مشکلات بعدی است. - پیشرفت کشور در حالتی است که استعداد و تلاش افراد با هدایت دولت به بار بنشیند.

طرفین درگیر در جنگ جهانی، رفتار خود را با تکیه بر کدام امر توجیه می‌کردند؟

(۱) غلبه بر طبیعت و عمل به عقاید اگوست کنت

(۲) اندیشه‌های ناسیونالیستی، لیبرالیستی و سوسیالیستی

(۳) دین و پایبندی بر مذهب و عقاید مهم مسیحیت

(۴) نجات بشریت و جامعه جهانی از دست ظالمان

این اتفاقات به ترتیب به کدام جریان تاریخی، مربوط می‌شود؟

"شکل‌گیری انتفاضه و جنبش‌های جدید اسلامی در فلسطین"، "پدید آیی دولت - ملت‌های جدید"، "استفاده از بمب اتم برای اولین بار"

(۱) پس از قرارداد کمپ دیوید - ظهور لیبرالیسم - جنگ جهانی اول

(۲) تشکیل جبهه نجات اسلامی - پس از رنسانس - جنگ جهانی دوم

(۳) انقلاب اسلامی و بازگشت به اسلام - انقلاب فرانسه - جنگ جهانی دوم

(۴) قتل انور سادات توسط اسلام خواهان مصر - فروریختن حاکمیت کلیسا - جنگ جهانی اول

در تاریخ اقتصاد سرمایه‌داری غرب، نخستین بحران اقتصادی در کدام کشور به وجود آمد؟

(۱) فرانسه (۲) انگستان

(۳) ایتالیا (۴) آلمان

به ترتیب ویژگی‌های "فرهنگ‌هایی که دچار مرگ طبیعی می‌شوند"، آن‌ها که "نشاط خود را از دست می‌دهند" و آن‌ها که "با بحران زیست‌محیطی و اقتصادی به بن‌بست می‌رسند" کدام‌اند؟

(۱) عدم پاسخگویی به نیازهای طبیعی و معنوی - پاسخ ندادن به پرسش‌های وجودی آدمیان - جوابگو نبودن به پرسش‌های روحی و معنوی

(۲) اصطکاک با هویت جسمانی و معنوی افراد - مواجه‌شدن با شکاکیت و پوچ‌انگاری - عدم سازماندهی نیازهای جسمانی و طبیعی

(۳) بی‌توجهی به نیازهای جسمانی و طبیعی - مبهوت و مقهور فرهنگ بیگانه شدن - ناتوانی در برآوردن نیازهای معیشتی

(۴) پاسخ ندادن به نیازهای جسمانی و فطری - غفلت از پرسش درباره‌ی معنای زندگی و مرگ - اصطکاک با هویت جسمانی و معنوی افراد



در نگاه کدام‌یک از فرهنگ‌های زیر، طبیعت ماده‌ی خام و بی‌جان به حساب می‌آید؟

(۱) توحیدی

(۲) اساطیری

(۳) مسیحی

(۴) مدرن

این موارد، چگونه و از چه طریق محقق می‌شوند؟

- از بین رفتن آزادی افراد

- پایان مبارزات عقیدتی سیاسی بشر از نظر فوکویاما

- مخالفت با ارزش‌های دموکراتیک جهان غرب

(۱) گسترش سرمایه‌داری - جنگ تمدن‌ها - شکل‌گیری علوم انسانی بر بنیان‌های معرفت‌شناختی پسامدرن

(۲) امپریالیسم سیاسی - پایان هراس جامعه‌ی جهانی نسبت به بلوک شرق - متزلزل‌شدن هویت فرهنگی جوامع غربی

(۳) نظام‌های سلطه‌گر - شکل‌گیری قطب‌بندی جدید فرهنگی تمدنی - بازنگری و ارزیابی هویت فرهنگ‌های دینی بر پایه‌ی

بنیان‌های معرفت دینی

(۴) تحقق جوامع سوسیالیستی - فروپاشی بلوک شرق و غلبه نظام لیبرال دموکراسی - تجمع قدرت رسانه در دست صاحبان

ثروت و کانون‌های صهیونیستی

در رابطه با تاریخچه‌ی جامعه‌شناسی کدام‌یک درست نیست؟

(۱) در قرن نوزدهم، نوعی از حس‌گرایی که شناخت علمی را به دانش حسی و تجربی محدود می‌کرد غالب شد. این جریان را "اثبات‌گرایی" یا "پوزیتیویسم" می‌نامند.

(۲) جامعه‌شناسی از پایان قرن نوزدهم باتوجه‌به تفاوت "موضوع" خود از علوم طبیعی فاصله گرفت و طی قرن بیستم باتوجه‌به تفاوت "روش" خود به‌تدریج به روش‌های غیرتجربی نیز اهمیت داد.

(۳) در پایان قرن نوزدهم و آغاز قرن بیستم، با آنکه روش تجربی همچنان به‌عنوان روش اصلی شناخت علمی مورد پذیرش جامعه علمی بود تعدیل‌هایی در جامعه‌شناسی به وجود آمد.

(۴) جامعه‌شناسی از پایان قرن نوزدهم باتوجه‌به تفاوت "موضوع" خود از علوم طبیعی فاصله گرفت و طی قرن بیستم باتوجه‌به تفاوت "هدف" خود به‌تدریج به روش‌های غیرتجربی اهمیت داد.

موارد زیر به ترتیب با چه هدفی تحقق یافته‌اند؟

جامعه‌شناسی تفهمی

غلبه کنش‌های عقلانی معطوف به هدف

مخدوش کردن استقلال اقتصادی کشورهای مختلف توسط کانون‌های ثروت و قدرت

(۱) شناخت پدیده‌های اجتماعی برای پیش‌بینی و کنترل آن‌ها - اعطای قدرت پیش‌بینی و پیش‌گویی حوادث و مسائل طبیعی - حمایت سیاست‌های قومی و منطقه‌ای

(۲) فهم پدیده‌های اجتماعی برای پیش‌بینی و کنترل آن‌ها - استفاده از علوم تجربی برای رسیدن به اهداف دنیوی - حفظ منافع خود

(۳) توصیه‌هایی جهت‌گذار از نظام موجود به‌سوی نظام مطلوب - تأمل درباره ارزش‌ها و اهداف زندگی - ایجاد یک نوع خودباختگی فرهنگی

(۴) داوری ارزشی و انتقادی نسبت به ارزش‌ها در نظام اجتماعی - نفی علومی که داوری‌های ارزشی می‌کنند - تعریف هویت جدید

دانشمندی را که در اصل روشنگری علم مدرن تردید کرده بودند، با کدام عنوان می‌خوانند؟

(۱) پسامدرن (۲) از خود بیگانه

(۳) سکولاریست (۴) مدرن

کدام گزینه، از جمله پیامدهای اجتماعی گریز و رویگردانی از سکولاریسم در جوامع غربی نیست؟

(۱) عبور از عصر مدرنیته و تأکید هرچه بیشتر بر اقتصاد لیبرالیستی

(۲) فراخواندن مهاجران ساکن کشورهای غربی به‌سوی هویت دینی خودشان

(۳) رونق بخشیدن به بازار معنویت‌های کاذب و دروغین

(۴) واداشتن برخی از نخبگان جهان غرب به جستجوی سنت‌های قدسی و دینی

هریک از عبارات زیر به ترتیب با کدام مفهوم مرتبط است؟

نخستین چالش جوامع صنعتی

در هم ریختن ارزش‌های اجتماعی نظام ارباب-رعیتی

نخستین اندیشه سیاسی برآمده از متن ارزش‌های جدید

(۱) فقر و غنا - لیبرالیسم اولیه - لیبرالیسم

(۲) سوسیالیسم - فقر و غنا - لیبرالیسم

(۳) لیبرالیسم اولیه - چالش شرق و غرب - سوسیالیسم

(۴) سوسیالیسم - کمونیسم - چالش شرق و غرب

به ترتیب هریک از این موارد نتیجه چیست؟
 "نامتعادل شدن سیستم عرضه و تقاضا"، "دست شستن علم از ارائه جهان بینی و داوری های ارزشی" و "رونق بازار بخش وسیعی از اقتصاد کشورهای صنعتی"

- (۱) بحران های اقتصادی - روشن شدن محدودیت های علم حسی تجربی - تداوم جنگ سرد
- (۲) چالش فقر و غنا - پرسش از مبانی غیرتجربی علم مدرن - فروپاشی بلوک شرق
- (۳) چالش شمال و جنوب - شکل گیری جریان های پست مدرن - شکل گیری نهادهای بین المللی و بازارهای مشترک منطقه ای
- (۴) بحران های اقتصادی - محروم کردن فرهنگ ها از علوم مبتنی بر بنیان های دینی - تک محصولی شدن اقتصاد کشورهای استعمارزده

به ترتیب پاسخ هریک از سوالات زیر چیست؟

- لیبرالیسم اولیه بیشتر چه رویکردی داشت؟
- نظریه پردازان لیبرال چه موردی را ضامن پیشرفت جامعه می دانستند؟
- پیامد لیبرالیسم اولیه چه بود؟

- (۱) اجتماعی و فرهنگی - آزادی فعالیت صاحبان سرمایه - شکل گیری چالش فقر و غنا
 - (۲) فردی و اقتصادی - آزادی فعالیت صاحبان سرمایه - باز کردن راه استثمار برای صاحبان ثروت
 - (۳) فردی و اقتصادی - دخالت دولت در اقتصاد - نادیده گرفتن عدالت
 - (۴) اجتماعی و فرهنگی - دخالت دولت در اقتصاد - نادیده گرفتن عدالت
- نظریه "کسانی که در فقر متولد می شوند، حق حیات ندارند." مربوط به کدام یک از متفکران زیر است؟

- | | |
|--------------|------------|
| (۱) ریکاردو | (۲) مالتوس |
| (۳) ماکس وبر | (۴) مارکس |

کدام عبارات درباره نظرات و رویکرد مارکس نا درست است؟

- (۱) نقد لیبرالیسم اولیه - حل چالش های جامعه سرمایه داری با یک انقلاب
- (۲) عبور جامعه از فردگرایی لیبرالیستی و اقتصاد سرمایه داری - سوسیالیسم مرحله انتقالی برای رسیدن به کمونیسم
- (۳) رویکرد جامعه گرا - از بین بردن مالکیت خصوصی
- (۴) رویکرد سکولاری به عالم - حل چالش های جامعه فراتر از چارچوب بنیان های فرهنگ غرب



علت پیدایش هریک از موارد زیر به ترتیب، چیست؟

جهان های مختلف

تحولات فرهنگی (علل بیرونی)

آشکارشدن پیامدهای جهانی بحران های منطقه ای

- ۱) تغییر سبک و شیوه زندگی انسان ها - کاستی ها و بن بست های موجود در هویت فرهنگی - مرکز، پیرامون
- ۲) تنوع معرفت، اراده و اختیار انسان ها - مواجهات و ارتباطات بین فرهنگی - شکل گیری اقتصاد جهانی
- ۳) تنوع آموزش و تربیت انسان ها - ابداعات مثبت و منفی اعضای جهان اجتماعی - کاهش اهمیت مرزهای سیاسی
- ۴) تغییر نسل ها - اخذ عناصری از هنجارها و شیوه های زندگی فرهنگ های دیگر - کاهش اهمیت مرزهای جغرافیایی

نظریه "جنگ تمدن ها" از سوی کدام فرد مطرح شد؟

- ۱) ژان ژاک روسو
- ۲) ساموئل هانتینگتون
- ۳) ماکس وبر
- ۴) کارل مارکس

کدام یک از جامعه‌شناسان زیر معتقد بود که ثروت از طریق غلبه بر طبیعت به دست می‌آید؟

- ۱) مارکس
- ۲) ریکاردو
- ۳) آگوست کنت
- ۴) مالتوس

فلسفه

ملاصدرا برای چه فلسفه‌ای افسوس می‌خورد و کدام گزینه از اقدامات ملاصدرا نیست؟

- ۱) فلسفه‌ای که دین را برتر از عقل نداند - ادامه دادن و تکمیل مسیری که شیخ اشراق آن را آغاز کرد.
- ۲) فلسفه‌ای که دین و عقل باهم تعارض داشته باشد - او معرفت عقلی و شهودی را به بهترین نحو در کنار یکدیگر به کار برد.
- ۳) فلسفه‌ای که قوانین آن مطابق با کتاب و سنت نباشد - دستگاه فلسفی او همانند شیخ اشراق هویتی کاملاً شهودی داشت.
- ۴) فلسفه‌ای که با تجربه در تضاد نباشد - او معرفت عقلی و شهودی را به بهترین نحو در کنار یکدیگر به کار برد.

در مورد معرفت و ابزارهای آن کدام عبارت درست است؟

- ۱) معنا و مفهوم شناخت روشن است و تعریف‌پذیر نیست.
- ۲) شک در اصل دانستن و همه دانسته‌ها با شک مطلق سازگار نیست.
- ۳) گاهی در شناخت حسی خطا رخ می‌دهد؛ بنابراین شناخت حسی معتبر نیست.
- ۴) شناسایی حالات درونی نفس و نظردهی در مورد آن‌ها یکی از کاربردهای ابزار عقل است.

کدام گزینه به ترتیب پاسخ سؤالات زیر است؟

(الف) کدام مفهوم با روش درون‌نگری قابل‌درک نیست؟

(ب) تأمل عقلانی قادر است به دانستنی‌هایی همانند دست یابد.

(ج) ارسطو در طبیعیات خود درباره‌ی کدام مورد صحبت کرده است؟

(۱) الف) اراده داشتن - ب) بدون تجربه - قواعد طبیعی - ج) روش شناخت تجربی

(۲) الف) قوه حافظه - ب) به کمک تجربه - بی‌واسطه - ج) اقسام علت

(۳) الف) شناختن روح و روان خویش - ب) به کمک تجربه - فلسفه اولی - ج) روش شناخت تجربی

(۴) الف) اراده داشتن دیگری - ب) بدون تجربه - ریاضی - ج) اقسام علت

تنها راه رسیدن به معرفت از نظر پوزیتیویست‌ها کدام‌یک از گزینه‌های زیر است؟

(۱) همکاری حس و عقل

(۲) تجربه

(۳) عقل

(۴) هر سه مورد

ابزار شناختی که باعث شناخت موجودات مادی و تمایز آن‌ها می‌شود چیست؟ کتاب طبیعیات اثر کیست؟

(۱) حواس پنج‌گانه - ابن‌سینا

(۲) تفکر و تعقل - ابن‌سینا

(۳) حواس پنج‌گانه - ارسطو

(۴) بینایی - ارسطو

گزاره "من در این وضعیت فکر می‌کنم که " اشاره به کدام جریان فکری معرفت‌شناسی داشته و تجربه‌گرایی مطلق و توجه به عقل و مصلحت عملی به ترتیب از سوی چه کسانی در دوره جدید اروپا ترویج شده است؟

(۱) سوفسطائیان - اوگوست کنت - دکارت - ویلیام جیمز و هنری برگسون

(۲) نسبی‌گرایان - اثبات‌گرایان - دکارت - پراگماتیسم

(۳) نسبی‌گرایان - اوگوست کنت - کانت - اصالت عمل

(۴) سوفسطائیان - اثبات‌گرایان - کانت - عمل‌گرایان

منظور از "پراگماتیسم" و "پوزیتیویسم" به ترتیب کدام است؟

(۱) تجربه‌گرایی - اصالت ذهن

(۲) اصالت ذهن - اثبات‌گرایی

(۳) اصالت عمل - اثبات‌گرایی

(۴) اثبات‌گرایی - اصالت عمل

با کدام ابزار شناخت، شکاکیت مطلق رد می‌شود؟

(۱) شناخت عقلی

(۲) درون‌نگری

(۳) حواس پنج‌گانه

(۴) شناخت وحیانی

معرفت ابزار شناخت مخصوص است.

(۱) شهودی - تهذیب‌کنندگان نفس

(۲) عقل - فیلسوفان

(۳) حس - منطق‌دانان

(۴) وحیانی - پیامبران



از میان فلاسفه اسلامی کدام یک سهم به‌سزایی در تبیین عقلی علوم طبیعی دارد؟

- (۱) فارابی
(۲) سهروردی
(۳) ابن‌سینا
(۴) افلاطون

کدام عبارت، به ترتیب تفاوت دیدگاه پارمنیدس و هراکلیتوس در مورد "شناخت" را مشخص می‌کند؟

- (۱) شناخت حسی معتبر نیست - فقط شناخت عقلی معتبر است.
(۲) شناخت حسی معتبر است - شناخت عقلی معتبر نیست.
(۳) شناخت حسی معتبر نیست - شناخت حسی معتبر است.
(۴) شناخت حسی معتبر است - شناخت عقلی معتبر است.

کدام یک از گزینه‌های زیر صحیح نمی‌باشد؟

- (۱) فیلسوفان مسلمان در دوره معاصر، مانند ملاصدرا از چهار ابزار معرفتی بشر استفاده می‌کردند.
(۲) از نظر سهروردی عارف ناقص فاقد نیروی تفکر و تحلیل عقلی است.
(۳) دکارت بر خلاف ارسطو، آنقدر جدایی میان ذهن و بدن انسان می‌اندازد که نمی‌توان تعامل نفس و بدن را تعیین کرد.
(۴) ماتریالیست‌ها نمی‌توانند به راحتی از تفکر و تعقل در تصمیم‌گیری و انتخاب حرف بزنند.

باتوجه به وجود ابزارهایی در وجود انسان برای شناخت، قدم اول تلاش فلاسفه کدام است؟

- (۱) شناخت این ابزارها
(۲) معرفی پایه‌های شناخت
(۳) اثبات اعتماد به شناخت انسان
(۴) اینکه انسان قدرت شناخت دارد.

کدام گزینه به ترتیب پاسخ درست به سؤالات زیر است؟

- الف) کدام گزینه درباره حرکت نادرست است؟
ب) سوفسطائیان را قبول نداشته و معتقد بودند نمی‌توان حقیقت را شناخت.

- (۱) الف) سوفسطائیان حرکت را رد می‌کردند. - ب) اصل امکان شناخت - با حس و عقل
(۲) الف) از نظر ارسطو، حرکت امری حقیقی است. - ب) معیارهای متعدد شناخت - با حس و عقل
(۳) الف) از نظر پارمنیدس، حرکت حقیقت ندارد. - ب) امکان شناخت حس - بدون مغالطه
(۴) الف) افلاطون، عالم مثل را فاقد حرکت می‌دانست. - ب) متغیر بودن شناخت - از راه عقل

معنای پراگماتیسم و بنیان‌گذار آن است و این فلسفه به دنبال است.

- (۱) اصالت عمل - آگوست کنت - تحصیل منافع بیشتر
(۲) اثبات‌گرایی - آگوست کنت - تحصیل باورهای مفید
(۳) اصالت عمل - ویلیام جیمز - تحصیل باورهای مفید
(۴) اثبات‌گرایی - ویلیام جیمز - تحصیل منافع بیشتر

- (۱) انکار تجربی بودن علیت
(۲) توجه به علیت و پایه‌های آن
(۳) توسعه اندیشه‌های ارسطو
(۴) مرتبط دانستن علیت و حس

دیدگاه پروتاگوراس به کدام یک از دیدگاه‌های عصر جدید نزدیک‌تر است؟

- (۱) تجربه‌گرایان
(۲) عقل‌گرایان
(۳) پراگماتیسم‌ها
(۴) نسبی‌گرایان

اگر پدیده‌ای علت نداشته باشد:

- (۱) شناخت تجربی را نمی‌توان با آن نسبت داد.
(۲) قوانین طبیعی معنایی ندارند.
(۳) با معرفت شهودی می‌توان به آن پی‌برد.
(۴) با همکاری عقل و وحی می‌توان به آن پی‌برد.

تفاوت اساسی شناخت تجربی با شناخت عقلی در کدام گزاره بیان شده است و کدام مفهوم در مورد شناخت با ابزار حسی نادرست است؟

- (۱) شناخت عقلی بر چند قاعده مهم متکی است که دانشمند در هنگام بررسی داده‌های حسی، آن قاعده‌ها را در نظر دارد و از آن‌ها بهره می‌برد - ما بر پایه شناخت حسی در طبیعت زندگی می‌کنیم.
(۲) دانستنی‌های شناخت عقلی از طریق تعقل محض و نه از طریق حواس و تجربه به دست می‌آیند مانند: ریاضی و فلسفه - عالم محسوسات یعنی همین اموری که ما با حواس پنجگانه خود درک می‌کنیم.
(۳) در شناخت عقلی با استفاده از یافته‌های تجربی و نه صرفاً با تأمل، به حقایق می‌رسیم مانند: دانستنی‌های ریاضی - ما گاهی در هنگام استفاده از حواس دچار خطا می‌شویم.
(۴) شناخت عقلی با همکاری عقل و حس به دست می‌آید بر خلاف شناخت تجربی - حواس انسان فقط قابلیت شناسایی جهان مادی را دارد.

به ترتیب صحیح و غلط بودن هریک از موارد زیر در کدام گزینه به درستی آمده است؟

- فلسفه جزء دانستنی‌هایی است که از طریق حواس و تجربه به دست می‌آید و فقط از طریق تعقل محض می‌توان به آن رسید.
- عقل قادر است بدون استفاده از یافته‌های تجربی و صرفاً با تفکر و استدلال به حقایق دست یابد و دانش‌هایی را پایه‌گذاری کند.
- قانون علیت یکی از قواعد اولیه شناخت تجربی است که انسان در شناخت هر پدیده‌ای از آن استفاده می‌کند.
- معرفت شهودی، معرفتی است که از طریق ایمان و تعالی بخشیدن به نفس به دست می‌آید، البته همان‌طور که گفتیم برای دریافت چنین معرفتی تعقل و خردورزی ضروری است.

- (۱) ص - غ - غ - ص - غ
(۲) غ - ص - غ - ص - ص
(۳) ص - ص - غ - غ - غ
(۴) غ - غ - ص - ص - ص

۱۲۱ کدام عبارت، درخصوص فردی که دچار تعارض گرایش- گرایش شده درست است؟

- (۱) به روش تصمیم‌گیری خود و نتایج آن اعتماد زیادی دارد.
- (۲) با موقعیتی روبه‌رو است که هم خواستنی و هم ناخواستنی است.
- (۳) قادر به تصمیم‌گیری نیست و حالت ناخوشایندی را تجربه می‌کند.
- (۴) دارای دو اولویت است که یکی ساده و معمولی و یکی پیچیده و مهم است.

۱۲۲ وقتی تجربه گذشته فرد، یادگیری جدید را آسان‌تر کند، با چه پدیده‌ای سروکار داریم؟

- (۱) انتقال
- (۲) اثر نهفتگی
- (۳) بازبینی راه‌حل
- (۴) تداخل

۱۲۳ مطالعه دقیق هدفمند و کارآمد دروس یک رشته انتخابی مورد نظر مثالی برای کدام‌یک از مراحل تصمیم‌گیری است؟

- (۱) ارزیابی پیامدهای هر انتخاب یا اولویت
- (۲) بررسی پیامدها و نتایج اجرای اولویت مورد نظر
- (۳) اجرای بهترین اولویت
- (۴) تعهد و پایبندی به اجرای اولویت مورد نظر

۱۲۴ به ترتیب "ارزیابی پیامدهای هر انتخاب" و "ارزیابی راه‌حل" به کدام مفاهیم زیر مربوط می‌شود و مرحله چندم آن به حساب می‌آید؟

- (۱) حل مسئله (مرحله چهارم) - تصمیم‌گیری (مرحله سوم)
- (۲) تصمیم‌گیری (مرحله سوم) - حل مسئله (مرحله چهارم)
- (۳) حل مسئله (مرحله سوم) - تصمیم‌گیری (مرحله چهارم)
- (۴) تصمیم‌گیری (مرحله چهارم) - حل مسئله (مرحله سوم)

۱۲۵ "دانش‌آموزی که در یادگیری دستور زبان انگلیسی مشکل دارد، بهتر است از روش مطالعه خرد خرد کردن و یا تمرین مکرر استفاده کند." باتوجه‌به متن فوق کدام گزینه به ترتیب مراحل حل مسئله را به‌درستی آورده است؟

- (۱) ارزیابی راه‌حل - بازبینی و اصلاح راه‌حل‌ها
- (۲) تشخیص مسئله - به‌کارگیری روش‌های مناسب
- (۳) به‌کارگیری روش‌های مناسب - تشخیص مسئله
- (۴) ارزیابی راه‌حل - بازبینی و اصلاح راه‌حل‌ها

۱۲۶ کدام سبک تصمیم‌گیری در میان نوجوانان بیشتر دیده می‌شود و با پشیمانی همراه است؟

- (۱) اجتنابی
- (۲) تکانشی
- (۳) احساسی
- (۴) وابسته



(۱) فردی که مشغول اندیشیدن دربارهٔ یک موضوع است، از دانش گذشته بهره‌مند می‌شود.

(۲) مسئله هدفمند است، یک فرآیند و جریان تحت کنترل است، در مسئله توانمندی‌های ما محدود است و در مسئله موقعیت فعلی یا مبدأ باید مشخص باشد.

(۳) مسئله عبارت است از: عدم دستیابی فوری به یک هدف مشخص به دلیل موانع مشخص با توجه به امکانات و توانمندی‌ها

(۴) حل مسئله به معنای یافتن بهترین راه‌حل برای رسیدن به هدف است.

زمانی که اطمینان کافی به نتایج تصمیم‌گیری وجود ندارد، کدام‌یک از ملاک‌های تصمیم‌گیری مطرح می‌شود؟ ۱۲۸

(۱) هزینه‌ها (۲) مزیت‌ها

(۳) خطر (۴) تعارض

دانش‌آموزی که برای ادامهٔ تحصیل با موانعی از جمله تعداد زیاد شرکت‌کنندگان روبه‌رو است، به تلاش خود ادامه می‌دهد و شرایط ناکامی را پشت سر می‌گذارد، در برابر ناکامی کدام واکنش را نشان می‌دهد؟ ۱۲۹

(۱) مقاومت (۲) کناره‌گیری

(۳) جابه‌جایی (۴) دور زدن مانع

همهٔ گزینه‌های زیر درست هستند، به جز ۱۳۰

(۱) یکی از روش‌های میانبر، حذف تک‌تک جنبه‌ها است.

(۲) استفاده از سبک‌های تصمیم‌گیری غیرمنطقی، به خصوص در تصمیم‌های مهم آسیب‌زا و خطرآفرین است.

(۳) افزایش دقت در تعیین موضوع تصمیم‌گیری اهمیت اقدامات بعدی را افزایش می‌دهد.

(۴) سبک قالب برای تصمیم‌گیری همیشه باید از نوع منطقی باشد.

وقتی فردی در حال حل مسئله است کاملاً درگیر موضوع است و به آنچه انجام می‌دهد آگاهی کامل دارد. این مثال کدام ویژگی مسئله را نشان می‌دهد؟ ۱۳۱

(۱) در مسئله موقعیت فعلی یا مبدأ باید مشخص باشد.

(۲) در مسئله توانمندی‌های ما محدود است.

(۳) مسئله یک فرآیند و جریان تحت کنترل است.

(۴) مسئله هدفمند است.

"فرید بدون توجه شرایط فرهنگی، خانوادگی و اقتصادی ازدواج می‌کند و ثمرهٔ ازدواج او با شکست همراه شده است" نوع تصمیم‌گیری فرید چه سبکی بوده است؟ ۱۳۲

(۱) تکانشی (۲) احساسی

(۳) اجتنابی (۴) وابسته

۱) در ارزیابی راه حل بهتر است دیگران نقش راهنما داشته باشند و فرد خود آن را شناسایی کند.

۲) تشخیص مسئله با احساس مبهم از یک مسئله متفاوت است، تصور مبهم از یک مسئله، به راه حل های منطقی و درست منجر نمی شود.

۳) قدم نهایی و مهم در حل مسئله انتخاب راه حل های جایگزین است.

۴) به کارگیری روش های مناسب برای حل مسئله باعث می شود تا ملاک روشنی برای فهم موقعیت داشته باشیم.

کدام یک از مثال های زیر روش اکتشافی حل مسئله است؟

۱) احمد بر اساس تجربیات قبلی خود حدس می زند که روزهای سه شنبه تمام بچه ها مهد کودک هستند بنابراین به سراغ خرید عروسک برای بچه ها می رود.

۲) زهرا از خانواده خود می پرسد که آیا برای روز جمعه با او به کوه می روند؟ بعد از پاسخ خانواده اش شروع به برنامه ریزی می کند.

۳) پرستو از همکارانش می پرسد که برای دوشنبه هفته آینده به میهمانی او می آیند یا نه؟ او بعد از پاسخ همکارانش به خرید برای میهمانی می رود.

۴) مادر فاطمه به او می گوید که از دوستانش بیرون که چند نفر کفش مدرسه می خواهند سپس بعد از پاسخ او به سراغ خرید کفش می رود.

کدام تصمیم گیری زیر از نظر اهمیت تصمیم با بقیه متفاوت است؟

۱) آقای اکبری نمی داند شغل حسابداری را انتخاب کند یا شغل اداری.

۲) زهرا نمی داند لباس نارنجی را برای میهمانی انتخاب کند یا لباس سبز.

۳) محسن از بین غذاهای موجود در رستوران نمی داند کدام را سفارش دهد.

۴) احسان برای مطالعه نمی داند اول کتاب رمان بخواند یا کتاب تاریخی.

اگر دانش آموزی که در یادگیری زبان انگلیسی مشکل دارد، نمرات درسش را بعد و قبل از اجرای روش مطالعه جدید مقایسه کند، کدام مرحله از مراحل حل مسئله را انجام داده است؟

۱) بازبینی و اصلاح راه حل

۲) به کارگیری راه حل مناسب

۳) تشخیص مسئله

۴) ارزیابی راه حل



کدام یک از عبارات به ترتیب در ارتباط با حل مسئله درست و در ارتباط با تصمیم‌گیری نادرست است؟

- ۱) حل کننده مسئله به بازآفرینی راه‌حل‌های مسئله موردنظر می‌پردازد. - در تصمیم‌گیری به موضوع انتخاب توجه دارد.
- ۲) در حل مسئله همه راه‌های دیگر برای فرد امکان‌پذیر است، ولی یکی از آن‌ها از همه مطلوب‌تر است. - در تصمیم‌گیری فقط این راه فرد را به هدف می‌رساند.
- ۳) حل مسئله یعنی ارزیابی راه‌های مختلف و انتخاب بهترین راه - تصمیم‌گیری یعنی ارزیابی راه‌های مختلف و انتخاب بهترین راه
- ۴) در حل مسئله افراد به دنبال روش‌های کارآمد و موفق هستند. - تصمیم‌گیری عالی‌ترین فعالیت شناختی انسان است که دست به انتخاب یک اقدام در میان اقدامات نامحتمل می‌زند.

این موضوع که "در جریان حل یک مسئله، هرچه جدی‌تر باشیم، احتمال انتخاب راه‌حل بهتر، بیشتر است"، به کدام ویژگی مسئله مربوط می‌شود؟

- ۱) هدفمندی
- ۲) فرآیند و جریان تحت کنترل بودن
- ۳) محدود بودن توانمندی‌ها
- ۴) مشخص شدن موقعیت فعلی یا مبداء

به کدام یک از دلیل‌های زیر، یادگیری حاصل از حل مسئله، در مقایسه با سایر یادگیری‌ها، قابل تعمیم است؟

- ۱) شناخت دقیق ما از توانمندی‌های خود و تحت کنترل درآوردن موانع.
- ۲) شناسایی موقعیت فعلی در جریان حل مسئله کمک می‌کند تا موانع احتمالی، شناسایی شود و به این تعمیم کمک می‌کند.
- ۳) دستیابی به راه‌حل مسائل خاص و استفاده از اصول و قوانینی که در موقعیت‌های دیگر هم قابل استفاده باشد.
- ۴) تحت کنترل درآوردن موانع و توانمندی‌های افراد

کدام عبارت، درخصوص "تفکر" درست‌تر است؟

- ۱) باتوجه به علوم پیشرفته امروزی، بخشی از تفکر ناخودآگاه است.
- ۲) توجه بدون آگاهی باعث ایجاد تفکر بدون آگاهی می‌شود.
- ۳) هدف نهایی هر نوع تفکری دستیابی به حل مسئله است.
- ۴) کاملاً آگاهانه است و شامل تفسیر تا تصمیم است.





استاد علیرضا افشار

”همایش ها“

@hamayesh_dr_afshar



ریاضی و آمار

گزینه ۳

۱

تابع قدر مطلق به صورت زیر تعریف می‌شود:

$$|x| = \begin{cases} x & ; x \geq 0 \\ -x & ; x < 0 \end{cases}, \quad f(x) = |-2x - 3|$$

اگر $-2x - 3$ مثبت یا صفر باشد ($-2x - 3 \geq 0$)، خروجی خود $-2x - 3$ است. اگر $-2x - 3$ منفی باشد ($-2x - 3 < 0$)، خروجی قرینه $-2x - 3$ است:

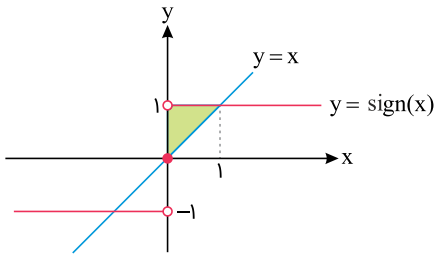
$$\begin{cases} -2x - 3 \geq 0 \Rightarrow f(x) = -2x - 3 \\ -2x - 3 < 0 \Rightarrow f(x) = -(-2x - 3) = 2x + 3 \end{cases}$$

$$f(x) = |-2x - 3| = \begin{cases} -2x - 3 & ; -2x - 3 \geq 0 \\ 2x + 3 & ; -2x - 3 < 0 \end{cases}$$

$$\Rightarrow f(x) = \begin{cases} -2x - 3 & ; x \leq -\frac{3}{2} \\ 2x + 3 & ; x > -\frac{3}{2} \end{cases}$$



هر سه نمودار را در یک دستگاه مختصات رسم می‌کنیم، البته محور y واضح است.



از شکل واضح است که مثلثی قائم‌الزاویه به قاعده و ارتفاع ۱ واحد تشکیل می‌شود.

$$S = \frac{1 \times 1}{2} = \frac{1}{2}$$

$$\begin{aligned} \sqrt{4} < \sqrt{5} < \sqrt{9} &\Rightarrow 2 < \sqrt{5} < 3 \Rightarrow -3 < -\sqrt{5} < -2 \Rightarrow f(-\sqrt{5}) = 3 \\ -2 < -\frac{3}{2} < -1 &\Rightarrow f(-\frac{3}{2}) = 2 \\ \sqrt{1} < \sqrt{3} < \sqrt{4} &\Rightarrow 1 < \sqrt{3} < 2 \Rightarrow 5 < 5\sqrt{3} < 10 \Rightarrow f(5\sqrt{3}) = 2 \\ \Rightarrow \frac{f(-\sqrt{5}) \times 2f(-\frac{3}{2})}{f(5\sqrt{3})} &= \frac{3 \times 2 \times 2}{2} = 6 \end{aligned}$$



با مشاهده نمودار درمی‌یابیم مالیات به روش پلکانی محاسبه می‌شود. حقوق ۶,۰۰۰,۰۰۰ تومانی کارمند را مطابق با نمودار تفکیک نموده، مالیات هر قسمت را جداگانه محاسبه می‌کنیم. بابت ۱,۳۰۰,۰۰۰ هزار تومان اولیة حقوق، مالیاتی پرداخت نمی‌شود. ده درصد فاصله حقوق ۱,۳۰۰,۰۰۰ تا ۲,۵۰۰,۰۰۰ به‌عنوان مالیات محاسبه می‌شود.

$$\frac{10}{100}(2,500,000 - 1,300,000) = \frac{10}{100}(1,200,000) = 120,000$$

پانزده درصد فاصله حقوق ۲,۵۰۰,۰۰۰ تا ۴,۵۰۰,۰۰۰ به‌عنوان مالیات محاسبه می‌شود.

$$\frac{15}{100}(4,500,000 - 2,500,000) = \frac{15}{100}(2,000,000) = 300,000$$

بیست و پنج درصد فاصله حقوق ۴,۵۰۰,۰۰۰ تا ۶,۰۰۰,۰۰۰ به‌عنوان مالیات محاسبه می‌شود.

$$\frac{25}{100}(6,000,000 - 4,500,000) = \frac{25}{100}(1,500,000) = 375,000$$

کل مبلغ مالیات از مجموع مالیات‌های محاسبه‌شده به دست می‌آید.

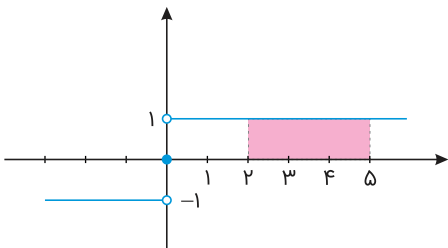
$$120,000 + 300,000 + 375,000 = 795,000$$

محاسبات فوق بدون توضیحات، به‌صورت زیر است:

$$\frac{10}{100}(2,500,000 - 1,300,000) + \frac{15}{100}(4,500,000 - 2,500,000) + \frac{25}{100}(6,000,000 - 4,500,000)$$

$$= 120,000 + 300,000 + 375,000 = 795,000$$

نمودار تابع علامت به صورت زیر است:



بنابراین مساحت مستطیل برابر است با: $3 \times 1 = 3$

می‌دانیم $y = \text{sign}(x)$ به صورت زیر تعریف می‌شود:

$$\text{sign}(x) = \begin{cases} 1 & ; x > 0 \\ 0 & ; x = 0 \\ -1 & ; x < 0 \end{cases}$$

ابتدا A را ساده می‌کنیم:

$$A = |\sqrt{2} - 2| - [\sqrt{2} + 1] - x$$

باتوجه به آنکه $0 < \sqrt{2} - 2 < 2$ و $1 < \sqrt{2} + 1 < 2$ داریم:

$$A = 2 - \sqrt{2} - 2 - x = -\sqrt{2} - x$$

$$\text{sign}(A) = 0 \Rightarrow A = 0 \Rightarrow -\sqrt{2} - x = 0 \Rightarrow x = -\sqrt{2}$$

$$[-\sqrt{2}] = -2$$

برای تعیین طول نقطه شکست نمودار تابع قدر مطلق، عبارت درون قدر مطلق را مساوی صفر قرار داده، ریشه آن را به دست می‌آوریم.

$$\text{گزینه ۱: } 2x + 3 = 0 \Rightarrow 2x = -3 \Rightarrow x = -\frac{3}{2}$$

$$\text{گزینه ۲: } x - \frac{3}{2} = 0 \Rightarrow x = \frac{3}{2}$$

$$\text{گزینه ۳: } 2x - 3 = 0 \Rightarrow 2x = 3 \Rightarrow x = \frac{3}{2}$$

$$\text{گزینه ۴: } 2x = 0 \Rightarrow x = 0$$

طول نقطه شکست در نمودار رسم شده $x = \frac{3}{2}$ است، بنابراین گزینه‌های "۱" و "۴" حذف می‌شوند.

باتوجه به شکل، مشاهده می‌کنیم نمودار از نقطه $(0, 3)$ عبور می‌کند. بنابراین مختصات این نقطه باید در تابع نمودار صدق کند.

$$\text{گزینه ۲: } y = |x - \frac{3}{2}| \Rightarrow 3 = |0 - \frac{3}{2}| \Rightarrow 3 = \frac{3}{2}$$

تساوی به دست آمده صحیح نیست، بنابراین تابع گزینه "۲" مربوط به نمودار نبوده و گزینه "۲" نیز حذف می‌شود.

نکته: ضابطه‌های توابع پلکانی مقادیر ثابتی هستند و نباید در ضابطه‌ها متغیر x وجود داشته باشد. باتوجه به نکته ضریب x و x^2 را در ضابطه‌ها برابر با صفر قرار می‌دهیم:

$$\begin{cases} m - 1 = 0 \Rightarrow m = 1 \\ 2n = 0 \Rightarrow n = 0 \\ \frac{k+1}{2} = 0 \Rightarrow k = -1 \end{cases}$$

ضابطه g باتوجه به نمودار برای $0 < x$ برابر با -2 است، پس داریم:

$$-2t = -2 \Rightarrow t = 1 \Rightarrow mn + kt = 1 \times 0 + (-1)(1) = -1$$

می‌دانیم $\text{sign}(x)$ حتماً یکی از مقادیر 1 ، -1 یا صفر می‌شود. باتوجه به اینکه این مقادیر صحیح هستند، پس براکت‌ها برداشته می‌شوند:

$$\text{sign}(x) + \text{sign}(y) = 1$$

جمع دو تابع علامت زمانی 1 می‌شود که یکی از آن‌ها صفر و دیگری 1 شود، پس داریم:

$$\begin{cases} \text{sign}(x) = 0 \\ \text{sign}(y) = 1 \end{cases} \Rightarrow \begin{cases} x = 0 \\ y > 0 \end{cases}$$

$$\begin{cases} \text{sign}(x) = 1 \\ \text{sign}(y) = 0 \end{cases} \Rightarrow \begin{cases} x > 0 \\ y = 0 \end{cases}$$

باتوجه به هر دو حالت بالا، حتماً $xy = 0$ و $x + y > 0$ پس $x + y > xy$.

در تابع پلکانی تمام ضابطه‌ها اعداد ثابت هستند، بنابراین در ضابطه دوم باید ضریب x صفر باشد تا به تابع ثابت تبدیل شود:

$$a + 1 = 0 \Rightarrow a = -1$$



نکته: تابع پلکانی تابع چندضابطه‌ای است که هر ضابطه آن عددی ثابت است.
بنابراین بایستی ضریب x را در ضابطه اول برابر با صفر قرار دهیم:

$$(m - 2) = 0 \Rightarrow m = 2, (2m^2 + 1) = 2(4) + 1 = 9$$

پس ضابطه تابع g به صورت زیر است:

$$g(x) = \begin{cases} 2 & ; x < -1 \\ 9 & ; x \geq -1 \end{cases} (*)$$

$$g(2m + 1) = g(5) = 9$$

اگر عبارت درون قدر مطلق را مساوی صفر قرار داده و ریشه آن را تعیین کنیم، طول نقطه شکست نمودار آن به دست می‌آید.

$$\text{گزینه ۱: } 2x + 3 = 0 \Rightarrow 2x = -3 \Rightarrow x = -\frac{3}{2}$$

$$\text{گزینه ۲: } 2x - 3 = 0 \Rightarrow 2x = 3 \Rightarrow x = \frac{3}{2}$$

$$\text{گزینه ۳: } x - \frac{3}{2} = 0 \Rightarrow x = \frac{3}{2}$$

$$\text{گزینه ۴: } 2x - 3 = 0 \Rightarrow 2x = 3 \Rightarrow x = \frac{3}{2}$$

طول نقطه شکست در گزینه "۱" با طول نقطه شکست نمودار مطابقت ندارد، بنابراین گزینه "۱" حذف می‌شود.
نمودار از نقطه $(0, 3)$ عبور می‌کند. طول این نقطه یعنی $x = 0$ را در گزینه‌های باقی‌مانده جایگذاری می‌کنیم و بررسی می‌کنیم آیا $y = 3$ به دست می‌آید یا خیر.

$$\text{گزینه ۲: } y = |2(0) - 3| + \frac{3}{2} = |-3| + \frac{3}{2} = 3 + \frac{3}{2} = \frac{9}{2}$$

$$\text{گزینه ۳: } y = |0 - \frac{3}{2}| + \frac{3}{2} = \frac{3}{2} + \frac{3}{2} = \frac{6}{2} = 3$$

$$\text{گزینه ۴: } y = |2(0) - 3| + 0 = |-3| + 0 = 3$$

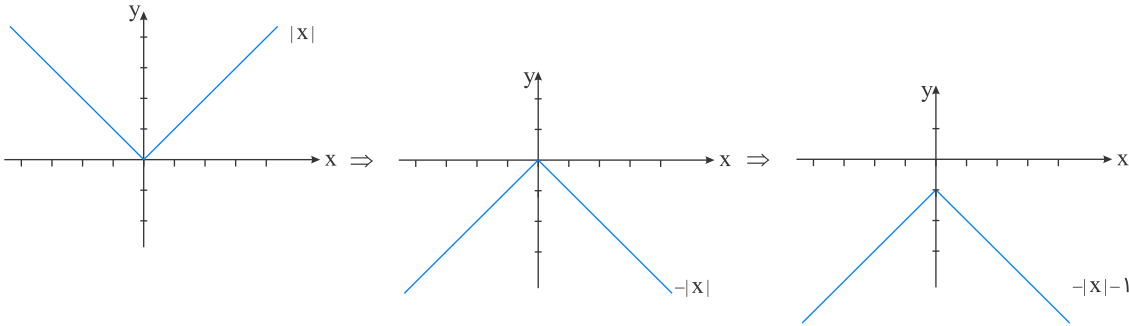
در گزینه "۲" به ازای $x = 0$ مقدار $y = \frac{9}{2}$ به دست آمد که با نمودار مطابقت ندارد، بنابراین گزینه "۲" حذف می‌شود.
نمودار از نقطه $(3, 6)$ عبور می‌کند. طول این نقطه یعنی $x = 3$ را در گزینه‌های باقی‌مانده جایگذاری می‌کنیم.

$$\text{گزینه ۳: } y = |3 - \frac{3}{2}| + \frac{3}{2} = |\frac{3}{2}| + \frac{3}{2} = \frac{3}{2} + \frac{3}{2} = 3$$

$$\text{گزینه ۴: } y = |2(3) - 3| + 3 = |3| + 3 = 6$$

در گزینه "۳" به ازای $x = 3$ مقدار $y = 3$ به دست آمد که با نمودار مطابقت نداشته و حذف می‌شود.

ابتدا نمودار $y = |x|$ را رسم می‌کنیم، سپس نمودار را نسبت به محور x ها قرینه می‌کنیم تا $y = -|x|$ به دست آید و در آخر یک واحد به پایین منتقل می‌کنیم:

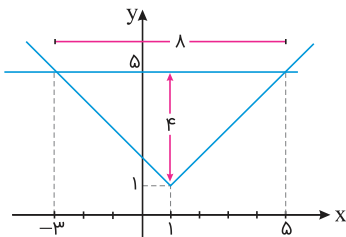


برای مشخص کردن سطح محصور، نمودار توابع $f(x)$ و $g(x)$ را در یک دستگاه مختصات رسم می‌کنیم.
گام اول: مختصات نقطه شکست تابع $f(x) = |x - 1| + 1$ نقطه $(1, 1)$ است.
گام دوم: ضابطه توابع f و g را مساوی یکدیگر قرار می‌دهیم تا طول نقاط برخورد نمودار دو تابع به دست آید.

$$f(x) = g(x) \Rightarrow |x - 1| + 1 = 5 \Rightarrow |x - 1| = 4$$

$$\Rightarrow x - 1 = \pm 4 \Rightarrow x = \pm 4 + 1 \Rightarrow \begin{cases} x = -3 \\ x = 5 \end{cases}$$

به کمک اطلاعات به دست آمده، نمودار توابع را رسم کرده و سطح محصور را مشخص می‌کنیم.



سطح محصور مثلثی به ارتفاع ۴ و قاعده ۸ است.

$$\text{مساحت مثلث} = \frac{\text{قاعده} \times \text{ارتفاع}}{2} \Rightarrow S = \frac{4 \times 8}{2} = 16$$



مورد "الف" طبق مطالب کتاب درسی درست است.

$$\text{sign}(x) = \begin{cases} 1 & ; x > 0 \\ 0 & ; x = 0 \Rightarrow \text{sign}(-3) = -1 \\ -1 & ; x < 0 \end{cases}$$

مورد "ب" درست است.

دامنه تابع علامت مجموعه اعداد حقیقی و برد آن $\{0, 1, -1\}$ می‌باشد، بنابراین مورد "پ" نادرست است.

نکته: نمودار تابع چندضابطه‌ای را که در هر ضابطه، مقدار تابع عددی ثابت است تابع پلکانی می‌گویند. بنابراین تنها در گزینه ۴، مقدار تابع در ضابطه‌ها عددی ثابت است و نمودار یک تابع پلکانی است.

نمودار "الف"، نمودار تابع پلکانی $f(x) = [x]$ بوده و نمودار "ب"، نمودار تابع علامت $f(x) = \text{sign}(x)$ است.

می‌دانیم $y = \text{sign}(x)$ به صورت زیر تعریف می‌شود:

$$\text{sign}(x) = \begin{cases} 1 & ; x > 0 \\ 0 & ; x = 0 \\ -1 & ; x < 0 \end{cases}$$

پس باید علامت عبارات داخل sign را تعیین می‌کنیم. باتوجه به اینکه $3 < \pi < 4$ داریم:

$$\text{sign}(\pi - 1) = \text{sign}(\pi - 2) = \text{sign}(\pi - 3) = 1$$

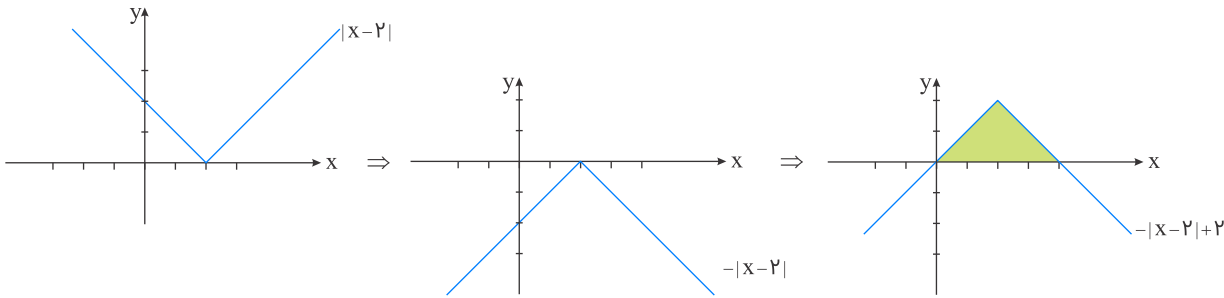
$$\text{sign}(\pi - 4) = \dots = \text{sign}(\pi - 10) = -1$$

پس حاصل عبارت مورد پرسش برابر است با:

$$3(1) + 7(-1) = -4$$



ابتدا نمودار تابع داده شده را رسم می‌کنیم:



مساحت خواسته شده به صورت یک مثلث به ارتفاع ۲ و قاعده ۴ است:

$$S = \frac{\text{ارتفاع} \times \text{قاعده}}{۲} = \frac{۲ \times ۴}{۲} = ۴$$

می‌دانیم $۱ < \sqrt{۲} < ۲$ ، پس:

$$\begin{aligned} f(\sqrt{۲}) - f(۲\sqrt{۲}) &= \underbrace{|-۲\sqrt{۲} + ۱|}_{\text{منفی}} - \underbrace{|-۴\sqrt{۲} + ۱|}_{\text{منفی}} = -(-۲\sqrt{۲} + ۱) + (-۴\sqrt{۲} + ۱) \\ &= ۲\sqrt{۲} - ۱ - ۴\sqrt{۲} + ۱ = -۲\sqrt{۲} \end{aligned}$$

علوم و فنون ادبی

در این بیت "سه" اضافه استعاری وجود دارد: چشم خرد - دست نظر - دامن ادراک

در این بیت، دست مجاز از اعمال و رفتار است، اما جناس ندارد.

بررسی سایر ابیات:

گزینه "۱": صنم استعاره از معشوق / جناس (تام): پری: نخست (پیریدن)، دوم (زیباروی)

گزینه "۲": واج آرایی صامت "ر" و "ب" / کنایه: زهره نداشتن کنایه از دل و جرئت نداشتن

گزینه "۴": بخت آیینیه: استعاره مکنیه (آیینیه را به شخصی تشبیه کرده که بخت و اقبال دارد.) / موازنه در بیت وجود دارد.

آرایه‌های ابیات بدین صورت است:

(الف) کنایه: فرصت سر خریدن نداشتن؛ کنایه از مجال انجام کاری نداشتن (اقلیم عقل نیز اضافه تشبیهی است)

(ب) تشبیه: بهشت سیر چشمی اضافه تشبیهی (دل چاک کردن کنایه از آرزومندی)

(ج) جناس: قفا: نخست (عقوبت) دوم (به معنی پشت سر) (جناس تام)

(د) سجع: فسون، درون و خون در پایان هر پاره، با یکدیگر سجع دارند.

(هـ) استعاره: نرگس استعاره از چشم معشوق

وزن بیت سؤال به این صورت است:

کِش	قِ	حَل	رَان	دَ	نُ	شَا	رَف	بَ	ف	زُل
-	U	-	-	U	U	-	-	U	U	-
فاعلن			مفتعلن			مفتعلن				

عبارت "دور از تو" در بیت "ج" ایهام دارد: ۱- فاصله دور ۲- فعل دعایی دور باد
بیت "ه" موازنه دارد؛ زیرا تمام کلمات دو مصراع با یکدیگر سجع متوازن دارند.
در بیت "د" شاعر ویژگی‌های انسانی از قبیل "کافر بودن، ایمان گرفتن و صف شکستن" را به "زلف" نسبت داده است که تشخیص است.

لفونشر بیت "ب": ل ف ۱: لب - ل ف ۲، دندان / نشر ۱: لعل - نشر ۲: گهر
"لباس صبر" در بیت "الف" تشبیه فشرده اضافی است.

آرایه‌های بیت سؤال:

تشبیه: دوزخ افسردگی اضافه تشبیهی
کنایه: روی گرم کنایه از مهربانی و حُسن خُلق
استعاره: عود استعاره از وجود شاعر (همچنین آتش سوزان استعاره از عشق است)
مراعات نظیر بین کلمات "دوزخ" و "آتش" نیز وجود دارد.

"باباغانی، باباغانی، وحشی بافقی، محتشم، وحشی بافقی"

موارد گزینه "۱" به درستی، متن سؤال را کامل می‌کند.



در این گزینه "پرده پندار" اضافه تشبیهی است و در مصراع دوم شاعر با سینه خود سخن می‌گوید، پس بیت تشخیص هم دارد. بررسی سایر گزینه‌ها:

گزینه ۱: تشخیص: باد خبررسانی می‌کند. / تشبیه: ندارد.

گزینه ۲: تشخیص: ندارد. / تشبیه: تو همچو صنع خدایی

گزینه ۴: تشخیص: ندارد / تشبیه: آتش سودا (اضافه تشبیهی)

وحشی بافقی از شاعران قرن دهم در عصر صفوی است که سبک شعرش، حدّ واسط سبک دوره عراقی و دوره بعد، یعنی سبک هندی است و واقع‌گرایی، شاخصه اصلی آن است.

ارکان هجایی بیت صورت سؤال بدین شکل است:

از	ط	ر	فی	رو	ح	آ	می	نا	م	د	پن	هان
-	U	U	-	-	U	U	-	-	U	U	-	-
مفتعلن			مفتعلن				مفتعلن			فع		

در گزینه ۴، تلمیحی وجود ندارد.

اغراق این گزینه، باریک‌شدن کمر عاشق از درد و رنج عشق است به‌طوری‌که انگشتر محبوب مناسب و اندازه آن شده است. توضیح آرایه‌های سایر ابیات:

گزینه ۱: تضاد بین "نهان" و "ظاهر"

اسلوب معادله: شاعر در مصراع اول معتقد است که "داغ عشق بر سیمای عاشق آشکار است و نمی‌توان آن را مخفی کرد." مصراع دوم با بیان اینکه صبح نمی‌تواند خورشید را پنهان نگه دارد، همین مفهوم را در قالب مثال بیان می‌کند.

گزینه ۲: تشبیه - یار به تار موسیقی

ایهام تناسب - چنگ: ۱- دست ۲- نوعی ساز، معنای دوم موردنظر نیست و با پرده و تار تناسب دارد.

گزینه ۳: "صنم" استعاره از یار و محبوب است. همچنین "یار" به "شمع" تشبیه شده است.

مفهوم بیت صورت سؤال و گزینه "۲" فراموش نشدن یاد معشوق از خاطر و دل عاشق است. بررسی سایر گزینه‌ها:

گزینه "۱": شکایت از دلربایی معشوق

گزینه "۳": زهر و زخم را از طرف معشوق دارو و مرهم می‌داند.

گزینه "۴": لزوم تحمل جور و سختی از طرف معشوق



گزینه ۲

۳۴

"لطیف و فصیح - سعدی - حافظ - بابافغانی"

گزینه ۴

۳۵

در این بیت استعاره وجود ندارد. بررسی سایر گزینه‌ها:

گزینه "۱": نرگس استعاره از چشم معشوق

گزینه "۲": چشم عقل (اضافه استعاری) عقل مانند انسان و چشم از ویژگی‌های انسان است.

گزینه "۳": دست تطاول: اضافه استعاری

گزینه ۴

۳۶

الف) لف و نشر: لف ۱: شب - لف ۲: روز / نشر ۱: مه - نشر ۲: خورشید

ب) حُسن تعلیل: شاعر برای پنهان شدن خورشید پشت ابر دلیل شاعرانه و غیرواقعی بیان کرده است (به این دلیل ابر پیدا می‌شود

که خورشید از حسادت دیدن روی معشوق، خود را پشت آن پنهان کند)

ج) استعاره: سخن گفتن و حالت خمار داشتن و غمگین (دژم) بودن نرگس (تشخیص و استعاره)

د) ایهام: شیرین (مصراع دوم) ۱- عزیز و ارزشمند ۲- بانوی ارمنی، معشوقه خسرو و فرهاد

ه) حس آمیزی: خنده شیرین و گریه رنگین

گزینه ۲

۳۷

الف- کنایه: زورق (= کشتی) بر خشک راندن کنایه از عمل بیهوده

ب- تشبیه: تو [مثل] عُمر عزیز هستی.

ج- جناس ناهمسان: جان و جام، مست و است

د- استعاره: جان جهان استعاره از معشوق

ه- ایهام تناسب: "عود" در این بیت به معنی چوبی که از سوزاندن آن بوی خوشی متصاعد می‌شود به کار رفته، اما در معنی ساز

عود، با کلمه "ساز" ایهام تناسب می‌سازد.

گزینه ۳

۳۸

کنایه: دست شستن کنایه از صرف نظر کردن / اسلوب معادله: ندارد

تشریح سایر گزینه‌ها:

۱) تلمیح: به داستان منصور حلاج اشاره دارد. / جناس: دار و یار

۲) حس آمیزی: سخن‌های لطیف / مراعات نظیر: نسیم، غنچه، نسرين - کلید و وا شدن

۴) مجاز: شهر مجاز از مردم شهر / استعاره: نرگس استعاره از چشم یار

گزینه ۳

۳۹

کلیم کاشانی به دلیل ابداع معانی و خیال‌های رنگین، خلاق المعانی ثانی و صائب تبریزی خداوندگار مضامین تازه شعری شناخته شده‌اند.

شاهان حکومت صفوی به شعر ستایشی و درباری و عاشقانه‌های زمینی بی‌توجه بودند.

تاریخ

اختلاف سیاسی و درگیری حکومت خوارزمشاهی با خلافت عباسی، از یک سو موجب تفرقه و تضعیف قدرت جهان اسلام شد و از سوی دیگر سبب گردید که سلطان محمد خوارزمشاه از تهدیدات قدرت نوظهور مغول‌ها غافل بماند.

محمود غزنوی به بهانه جهاد در راه خدا بارها به هند حمله کرد، در حالی که هدف و انگیزه‌اش از این حملات دستیابی به ثروت فراوان هند از طریق غارت معابد و پرستش‌گاه‌های آن سرزمین بود.

پاسخ و تحلیل:

علاوه بر آن، شیوع بیماری مرگبار طاعون و طغیان شدید رودهای دجله و فرات که بندها و سدها را شکست و خسارت فراوانی به زمین‌های حاصلخیز آسورستان زد، ضربه سنگینی به اقتصاد ساسانیان وارد آورد. حادثه تأثیرگذار دیگری که در این اوضاع و احوال رخ داد، از میان برداشتن دولت آل‌مندرز (لخمیان) توسط خسرو پرویز بود. اندکی پس از این ماجرا، دسته‌ای از سپاهیان ساسانی از قبیله‌های مجاور مرزهای ایران شکست خورد. بر اثر این واقعه، عظمت قدرت ساسانیان در چشم اعراب فروریخت و باعث تشویق و تحریک بیشتر آنان برای هجوم به کاروان‌ها و آبادی‌های مرزی ایران شد. گزینه ۴ هم مربوط به دوران پس از خسرو پرویز است.

پس از مسلمان شدن مغولان، شهر و شهرنشینی سرعت بیشتری گرفت و شهرک‌ها و شهرهای جدیدی مثل شهر سلطانیه، پایتخت آخرین ایلخانان ساخته شد.

در دوره سلجوقی به دلیل رشد شهرنشینی و توسعه مناسبات شهری طبقه بازرگان شهری بیش از پیش اهمیت یافت و بازرگانان به یکی از مهم‌ترین گروه‌های اجتماعی تبدیل شدند.

موج دیگری از حملات مغول‌ها به فرماندهی هلاکوخان، نوه چنگیزخان صورت گرفت و به تأسیس حکومت ایلخانان انجامید.

بنیان‌گذاران برخی از سلسله‌های ایرانی مانند طاهریان و سامانیان، با فرمان خلیفه عباسی به حکومت رسیدند.

گزینه ۴

۴۸

توضیح مربوط به سلسله‌های طاهریان و سامانیان است.

گزینه ۲

۴۹

هر گزینه یک ایراد تاریخی دارد، مثلاً حفظ میراث الگوی خواجه نظام‌الملک بوده است نه هدفش، گزینه ۳، اقدامات خواجه نظام‌الملک سبب این چالش می‌شود نه برطرف‌کننده آن. گزینه ۴ خارج از اهداف این وزیر کاردان بوده

گزینه ۴

۵۰

سامانیان از سلسله‌های نیمه‌مستقل ایرانی محسوب می‌شود که در منطقه ماوراءالنهر به مرکزیت بخارا سکنی گزیده بودند. از پادشاهان مشهور این سلسله می‌توان به امیر اسماعیل سامانی اشاره کرد. همچنین رودکی پدر شعر فارسی متعلق به این دوران است.

گزینه ۳

۵۱

یاسا به‌عنوان مجموعه قوانینی که چنگیزخان تدوین کرده بود، به مغول‌ها توصیه می‌کرد که از شهر و شهرنشینی دوری گزینند؛ لذا با هجوم مغول به ایران، زندگی شهری برای مدتی دچار وقفه و افول شد.

گزینه ۳

۵۲

مهاجرت قبیله‌های عرب به ایران در قرن اول هجری، از جمله رویدادهایی است که آثار و نتایج سیاسی، اجتماعی و فرهنگی قابل توجهی بر جا گذاشت. این مهاجرت‌ها از دوران فتوحات و به هدف تحکیم سلطه مسلمانان بر ایران شروع شد.

گزینه ۲

۵۳

تحلیل سایر گزینه‌ها:

شهرها در دوران حکومت‌های غزنوی، سلجوقی و خوارزمشاهی، مانند دوران قبل به سه بخش کهندژ (ارگ)، شهرستان (شارستان) و شهر بیرونی (رَیْض) تقسیم می‌شد. با این تفاوت که شهر بیرونی در دوره سلجوقی بیش از ادوار پیشین گسترش یافت. توجه کنید که سایر گزینه‌ها به‌جز اینکه در هیچ بخش کتاب نیامده است، به‌طور کلی هم نادرست است و طراح سؤال صرفاً با تغییر جملات و تقسیمات شهری سعی داشته است تا داوطلب را دچار شک و سردرگمی کند.

گزینه ۳

۵۴

توسعه قلمرو سلجوقیان در آسیای صغیر، موجب مهاجرت قبایل و طوایف ترک به آن منطقه و تغییر وضعیت سیاسی و فرهنگی این ناحیه شد.

گزینه ۱

۵۵

شهر بیرونی در دوره سلجوقی بیش از ادوار پیشین گسترش یافت؛ این اتفاق به دلیل رشد تجارت و افزایش جمعیت شهرها رخ داد.

گزینه ۳

۵۶

تجارت و مبادلات

گزینه ۳

۵۷

در این سده‌ها، مراکز شهری در سواحل خلیج فارس رونق یافتند و بندر سیراف به یکی از مراکز مهم مبادلات اقتصادی منطقه‌ای و جهانی تبدیل شد.

گزینه ۳

۵۸

تاریخ بیهقی

گزینه ۳

۵۹

سلجوقیان طایفه‌ای از ترکان بودند که پس از گرویدن به اسلام، نخست در ماوراءالنهر و سپس در خراسان مستقر شدند.

گزینه ۳

۶۰

عده‌ای به افراط کشیده شدند و از طریق مقایسه زندگی ایرانیان باستان با زندگی اعراب عصر جاهلیت، به تحقیر مردم عرب پرداختند. اینان به شعوبیان معروف شدند. جنبش شعوبی در دوره اول عباسیان نیز همچنان در عراق فعال بود.

جغرافیا

گزینه ۴

۶۱

بررسی موارد:

الف) مشرق، جنوب و جنوب‌شرقی آسیا از مهم‌ترین نواحی صنعتی در قاره آسیا هستند.

ب) جمهوری‌های چک و لهستان در اروپای شرقی از نواحی صنعتی مهم این بخش از اروپا هستند.

پ) نواحی صنعتی ایالات متحده آمریکا بیشتر در شمال شرقی آن و از کوه‌های آپالاش تا دریاچه‌های پنج‌گانه گسترده شده‌اند.

ت) هند، به‌ویژه در ناحیه کلکته و بمبئی از نظر توسعه صنعت اهمیت جهانی یافته است.

نکته: چین در دو دهه اخیر در زمینه صنعت به رشد قابل ملاحظه‌ای دست یافته و به یک قدرت جهانی تبدیل شده است.

گزینه ۴

۶۲

با ورود به عصر اکتشافات جغرافیایی و پیشرفت در دریانوردی در قرن‌های پانزدهم و شانزدهم میلادی، اروپاییان به سرزمین‌های نو در آمریکا و اقیانوسیه دست یافتند و با تصرف بخش‌هایی از آسیا، آفریقا و آمریکای جنوبی و ایجاد مستعمرات، به استخراج و غارت منابع طبیعی آن‌ها پرداختند.

گزینه ۴

۶۳

اوپیک، نام سازمانی از کشورهای صادرکننده مواد خام و منابع انرژی می‌باشد.

گزینه ۱

۶۴

آمریکای شمالی - اروپای غربی - ژاپن و استرالیا جزء کشورهای مرکز - افغانستان، بنگلادش، مراکش، پرو و نیکاراگوئه کشورهای پیرامون و چین، کره جنوبی و سنگاپور جزء کشورهای نیمه پیرامون می‌باشند. گزینه ۲ نادرست، هند جزء هیچ‌کدام از این دسته‌بندی‌ها قرار ندارد.

گزینه ۲

۶۵

آمریکای شمالی - اروپای غربی - مشرق، جنوب و جنوب‌شرقی آسیا - روسیه و اروپای شرقی از مهم‌ترین نواحی صنعتی جهان هستند.

گزینه ۴

۶۶

این شاخص ۳ عامل:

۱- درآمد و رفاه، ۲- امید به زندگی یا متوسط طول عمر، ۳- سواد و آموزش را دربرمی‌گیرد، پس گزینه ۱ که سواد و آموزش می‌باشد، نادرست است.

گزینه ۴

۶۷

در کشاورزی تجاری، تولید محصول کشاورزی یا پرورش دام به‌منظور فروش در بازارهای داخلی یا صادرات به کشورهای دیگر و با هدف کسب سود انجام می‌شود. در این نوع کشاورزی، معمولاً از فناوری‌های پیشرفته و ابزارآلاتی مانند تراکتور، کمباین و... استفاده می‌شود. این نوع کشت به سرمایه بسیار نیاز دارد و میزان تولید محصول نیز در آن زیاد است. کشاورزی تجاری به دنبال رشد جمعیت در جهان گسترش یافته است و هم در کشورهای پیشرفته و هم در کشورهای کمتر توسعه‌یافته جهان رواج دارد.

گزینه ۲

۶۸

نوع اول: به دست آوردن مواد خام و محصول، نوع دوم: تغییر شکل مواد اولیه و تبدیل‌شدن به کالا، نوع سوم: طی فرآیند آن‌ها خدمتی ارائه می‌شود و نوع چهارم: فعالیت‌های اقتصادی که فراهم‌کننده خدمات می‌باشند. گزینه ۳ نادرست؛ زیرا صنعت و خدمات فعالیت‌های نوع دوم و سوم را شامل می‌شود.

گزینه ۲

۶۹

کشور ما، محصولاتمانند نفت، مواد پتروشیمی، قالی و خشکبار به کشورهای دیگر صادر می‌کند. افزایش یا کاهش قیمت این محصولات در بازارهای جهانی بر روی اقتصاد و زندگی تأثیر می‌گذارد.

گزینه ۱

۷۰

نواحی، از نظر نوع غالب مبادلات اقتصادی به دو گروه اصلی تقسیم می‌شوند؛

- ۱- کشورهایی که اقتصاد آن‌ها به‌طور عمده مبتنی بر تولید و صدور مواد اولیه و خام و منابع انرژی و معدنی است.
- ۲- کشورهایی که اقتصاد و درآمد آن‌ها به‌طور عمده بر تولید و صدور انواع کالاهای کارخانه‌ای و صنعتی همراه با فناوری‌های پیشرفته و نوین است. اقتصاد کشورهای گروه اول، در برابر نوسانات قیمت در بازارهای جهانی آسیب‌پذیری زیادی دارد و کاهش قیمت خرید محصولات آن‌ها می‌تواند شوک‌های عظیمی به اقتصادشان وارد کند. در این نوع اقتصاد، حمایت از بخش‌های تولیدی داخلی ضعیف است و واردات گسترش زیادی دارد.

گزینه ۱

۷۱

در کشاورزی معیشتی، تولید محصول یا پرورش دام بیش‌تر در حد مصرف خانوار کشاورز یا فروش محلی صورت می‌گیرد و میزان تولید و سود اقتصادی، کم است.

گزینه ۴

۷۲

فعالیت شرکت‌ها در این‌گونه کشورها آسان‌تر و ارزان‌تر تمام می‌شود و به دنبال بازار مصرف این کشورها نیستند و توجه چندانی به منابع میزبان ندارند.

گزینه ۱

۷۳

مهم‌ترین نواحی کشت غله تجاری در دنیا مزارع وسیع گندم در چین، هند، ایالات‌متحده آمریکا، روسیه، کانادا، فرانسه و استرالیا است. گزینه ۳ نادرست، زیرا فیلیپین و هند بیشتر در کشت برنج فعالیت دارند.

گزینه ۳

۷۴

موازنه تجاری مثبت است و می‌تواند سود بیشتری به دست آورد و رفاه خود را بهبود ببخشد. گزینه ۱ "نادرست؛ در این مفهوم ارزش واردات بیشتر از صادرات می‌باشد و برای اقتصاد کشور نامطلوب است.

گزینه ۳

۷۵

اقتصاد، نظامی از تولید، توزیع، مبادله و مصرف کالاها و خدمات توسط گروه‌های مختلف اجتماعی در یک ناحیه است.

گزینه ۲

۷۶

بیشتر پلانتیشن‌ها در نزدیکی سواحل دریا واقع شده‌اند تا بتوان از کشتی‌ها برای صدور محصولات به سایر نواحی جهان استفاده کرد و امروز صاحبان اغلب پلانتیشن‌ها، شرکت‌های بزرگ به‌ویژه شرکت‌های چند ملیتی هستند و این مزارع به سرمایه‌گذاری زیاد نیاز دارند. کشورهای پیرامون در قاره آسیا، آفریقا و آمریکای لاتین واقع شده‌اند.

گزینه ۱

۷۷

امروزه کشورها، سعی می‌کنند با ایجاد پارک‌های علمی و فناوری، صنایع نو را گسترش دهند. این پارک‌ها معمولاً در نزدیکی قطب‌های صنعتی ایجاد می‌شوند و از تحقیقات دانشگاهی استفاده می‌کنند.

گزینه ۲

۷۸

دوربان و پورت الیزابت از بنادر مهم جهانی در جنوب می‌باشد. گزینه ۴ نادرست، بنادر سانخوزه و لیما در جنوب آمریکای شمالی و غرب آمریکای جنوبی قرار دارند.

گزینه ۲

۷۹

منظور از اقتصاد جهانی، تجارت بین‌المللی کالاها و خدمات است که بر مبنای ارزش یک پول معین صورت می‌گیرد.

به فعالیت‌هایی گفته می‌شود که با استخراج و به دست آوردن مواد خام یا محصول از زمین یا دریا سروکار دارند؛ مانند زراعت، دامپروری، صید ماهی، جنگل‌داری و استخراج معدن. تنها گزینه چهارم با فعالیت‌های کشاورزی یا نوع اول ارتباط داشت.

جامعه‌شناسی

بازشدن راه استثمار برای صاحبان ثروت ← لیبرالیسم
موفق‌شدن در مقابله با استعمار قدیم ← انقلاب‌های آزادی‌بخش
مخدوش ساختن استقلال سیاسی و اقتصادی جوامع اسلامی ← منورالفکران غرب‌گرا

سایر موارد:

در گزینه‌های ۲ و ۳ و ۴ بخش دوم نادرست است.

هیچ یک از دو جنگ جهانی، فشار دینی نداشت و ظاهر مذهبی و دینی نیز به خود نگرفت. طرف‌های درگیر در این دو جنگ، در قالب اندیشه‌های ناسیونالیستی، لیبرالیستی و سوسیالیستی، رفتار خود را توجیه می‌کردند.

شکل‌گیری انتفاضه و جنبش‌های جدید اسلامی در فلسطین ← انقلاب اسلامی و بازگشت به اسلام
پدید آیی دولت-ملت‌های جدید ← انقلاب فرانسه
استفاده از بمب اتم برای اولین بار ← جنگ جهانی دوم

در تاریخ اقتصاد سرمایه‌داری غرب، نخستین بحران اقتصادی در سال ۱۸۲۰ م در انگلستان به وجود آمد.

فرهنگ‌هایی که دچار مرگ طبیعی می‌شوند ← اصطکاک با هویت جسمانی و معنوی افراد
نشاط خود را از دست می‌دهند ← مواجه شدن با شکاکیت و پوچ‌انگاری
که با بحران زیست‌محیطی و اقتصادی به بن‌بست می‌رسند ← عدم سازماندهی نیازهای جسمانی و طبیعی

فرهنگ مدرن، طبیعت را ماده خام و بی‌جانی می‌داند که انسان اجازه هرگونه تصرفی در آن دارد.



- جوامع سوسیالیستی با دو مشکل اساسی روبه‌رو شدند:

(الف) از بین رفتن آزادی افراد

(ب) پیدایش طبقه جدید

- کشورهای غربی در نخستین نظریه‌پردازی‌های خود، فروپاشی بلوک شرق را به شکل‌گیری نظم نوین جهانی بر مدار یک قطب واحد معنا می‌کردند. نظریه "پایان تاریخ" فوکویاما همین مفهوم را القا می‌کرد.

- تجمع قدرت رسانه در دست صاحبان ثروت و کانون‌های صهیونیستی:

- متزلزل کردن هویت فرهنگی جوامع غیرغربی

- مخالفت با ارزش‌های دموکراتیک جهان غرب

جامعه‌شناسی از پایان قرن نوزدهم باتوجه‌به تفاوت موضوع خود از علوم طبیعی فاصله گرفت و طی قرن بیستم باتوجه‌به تفاوت روش خود به تدریج به روش‌های غیرتجربی اهمیت داد.

قسمت اول: در جامعه‌شناسی تفهیمی، هدف داوری ارزشی و انتقادی نسبت به ارزش‌ها در نظام اجتماعی نیست بلکه فهم پدیده‌های اجتماعی برای پیش‌بینی و کنترل آن‌ها است.

قسمت دوم: مراد از عقلانیت در عبارت غلبه کنش‌های عقلانی معطوف به هدف، عقلانیت ابزاری و منظور از هدف، امور قابل دسترسی در این جهان است.

قسمت سوم: کانون‌های ثروت و قدرت برای حفظ منافع خود، از طریق سازمان‌های بین‌المللی، موانع موجود بر سر راه تجارت بین‌المللی را نیز برمی‌دارند و استقلال اقتصادی کشورهای مختلف و سیاست‌های ملی را مخدوش می‌کنند.

دانشمندانی را که در اصل روشنگری علم مدرن تردید کرده‌اند، پسامدرن می‌خوانند، زیرا از اصول جهان مدرن عبور کرده و به فراسوی آن رسیده‌اند.

گریز و رویگردانی از سکولاریسم در جوامع غربی، پیامدهای اجتماعی مختلفی داشت؛ از آن جمله:

۱- برخی از نخبگان جهان غرب را به جستجوی سنت‌های قدسی و دینی واداشت.

۲- مهاجران ساکن کشورهای غربی را که اغلب مقهور فرهنگ مدرن شده بودند، به سوی هویت دینی خود فراخواند.

۳- بازار معنویت‌های کاذب و دروغین را رونق بخشید زیرا هنگامی که سکه‌ای اعتبار پیدا می‌کند، بدل‌سازی آن رواج می‌یابد.

نخستین چالش جوامع صنعتی فقر و غنا است که در بطن کشورهای غربی شکل گرفت.

لیبرالیسم اولیه، نظام ارباب‌رعیتی و ارزش‌های اجتماعی مربوط به آن را در هم ریخت.

لیبرالیسم نخستین اندیشه سیاسی بود که از متن ارزش‌ها و آرمان‌های جدید می‌جوشید.

گزینه ۱

۹۴

نامتعادل شدن سیستم عرضه و تقاضا ← بحران‌های اقتصادی
دست شستن علم از ارائه جهان‌بینی و داوری‌های ارزشی ← روشن شدن محدودیت‌های علم حس تجربی
رونق بازار بخش وسیعی از اقتصاد کشورهای صنعتی ← تداوم جنگ سرد

گزینه ۲

۹۵

لیبرالیسم اولیه رویکردی فردی و اقتصادی داشت.
نظریه‌پردازان لیبرال، آزادی فعالیت صاحبان سرمایه را ضامن پیشرفت جامعه می‌دانستند.
لیبرالیسم اولیه راه استثمار را برای صاحبان ثروت باز کرد و عدالت را نادیده گرفت.

گزینه ۲

۹۶

از نظر مالتوس جمعیت‌شناس انگلیسی، کسانی که در فقر متولد می‌شوند، حق حیات ندارند.

گزینه ۴

۹۷

مارکس در چارچوب بنیان‌های فرهنگ غرب به حل چالش‌های جامعه خود می‌پرداخت.

گزینه ۲

۹۸

تنوع آگاهی و معرفت انسان‌ها و همچنین تنوع اراده و اختیار آن‌ها سبب پیدایش جهان‌های اجتماعی مختلف می‌شود.
مواجهات و ارتباطات بین فرهنگی از علل بیرونی تحولات فرهنگی است.
با شکل‌گیری اقتصاد جهانی پیامدهای جهانی بحران‌های منطقه‌ای آشکار شده است.

گزینه ۲

۹۹

نظریه جنگ تمدن‌ها را ساموئل هانتینگتون مطرح کرد.

گزینه ۳

۱۰۰

آگوست کنت جامعه‌شناس فرانسوی معتقد بود، فاتحان در گذشته تاریخ با غنایم جنگی بر ثروت خود می‌افزودند، ولی بار رشد علم تجربی و صنعت، ثروت را از طریق غلبه بر طبیعت به دست می‌آید.

گزینه ۳

۱۰۱

- ملاصدرا در کتاب "مبدأ و معاد" می‌گوید: "عقل و دین در همه احکام خود باهم تطبیق دارند و حاشا که احکام شریعت انور با معارف یقینی و ضروری عقلی تعارض داشته باشد و افسوس به حال فلسفه‌ای که قوانین آن مطابق با کتاب و سنت نباشد.

- راه شیخ اشراق را تکمیل کرد و توانست به نحو مطلوبی از معرفت شهودی در کنار معرفت عقلی بهره ببرد. ملاصدرا توانست یک دستگاه منسجم فلسفی بنا کند که در عین حال که کاملاً هویت فلسفی دارد بر استدلال و منطق استوار است، از شهود و اشراق نیز بهره‌مند است او همچنین پیوند مستحکمی میان فلسفه و معرفت وحیانی برقرار کرد و اثبات کرد که تضاد و تناقضی میان داده‌های مستدل و یقینی عقل و معارف وحیانی وجود ندارد و بالعکس عقل و وحی تأییدکننده یکدیگرند. هویت اصلی دستگاه فلسفی او عقلانی بود.

گزینه ۴

۱۰۲

نیروی عقل علاوه بر استفاده از حواس بیرونی و رسیدن به شناخت تجربی می‌تواند حالات درونی نفس مانند شادی، درد محبت و... را شناسایی کند و درباره آن‌ها نظر دهد.

بررسی سایر گزینه‌ها:

گزینه ۱: مفهوم معرفت و شناخت نیازی به تعریف ندارد نه اینکه تعریف‌پذیر نباشد.

گزینه ۲: شک در اصل و همه دانسته‌ها همان شک مطلق است که فرد معتقد به آن را دچار تناقض می‌کند.

گزینه ۳: با اینکه گاهی در شناخت حسی خطا رخ می‌دهد، ولی این شناخت به قدری برای ما معتبر است که بر پایه آن زندگی می‌کنیم.

گزینه ۴

۱۰۳

الف) تشخیص اراده داشتن دیگری از طریق درون‌نگری حاصل نمی‌شود بلکه مستلزم مشاهده تجربی است. انسان ویژگی‌های رفتار ارادی را ابتدا درون خود می‌یابد و اگر مشابه این رفتار را در موجود دیگری مشاهده کرد، پی می‌برد که آن موجود نیز دارای اراده است.

ب) تأمل عقلانی قادر است بدون تجربه به دانستنی‌هایی مانند ریاضی دست یابد.

ج) ارسطو در طبیعیات خود درباره اقسام علت صحبت کرده است.

گزینه ۲

۱۰۴

پوزیتیویست‌ها علاوه بر اینکه تنها راه رسیدن به شناخت و معرفت را تجربه می‌دانستند معتقد بودند که اصولاً آن دسته از مفاهیم و گزاره‌هایی که تجربه‌پذیر نیستند و از طریق تجربه نمی‌توانند بررسی و ارزیابی شوند بی‌معنا هستند.

گزینه ۳

۱۰۵

ما به کمک حواس پنج‌گانه با عالم طبیعت آشنا می‌شویم و بسیاری از موجودات مادی را می‌شناسیم. کتاب طبیعیات اثر ارسطو می‌باشد.

نسبی‌گرایان بر این باورند که هر فرد متناسب با ویژگی‌های خود دربارهٔ امور به شناختی می‌رسد که با شناخت افراد دیگر متفاوت است؛ بنابراین شناخت هر کسی برای خودش و نسبت به خودش اعتبار دارد.
بررسی سایر گزینه‌ها:

گزینه‌های ۱ و ۴: سوفسطائیان اصل امکان شناخت واقعیت را زیر سؤال برده و مدعی بودند که نه از راه حس و نه از راه عقل نمی‌توان به حقیقت رسید و اگر چیزی را حس می‌کنیم به این معنا نیست که حس ما از یک واقعیت بیرونی خبر دهد. البته در میان سوفسطائیان، پروتاگوراس به نوعی نسبی‌گرا محسوب می‌شود، ولی وقتی از واژهٔ معرفت‌شناسی استفاده می‌شود به دورهٔ جدید فلسفه اشاره دارد نه دورهٔ باستان.

گزینهٔ ۳: اوگوست کنت یکی از مؤسسان پوزیتیویسم است و کانت را اخلاق‌گرا (تأکید بر وجدان اخلاقی در شناخت) می‌توان به حساب آورد نه عقل‌گرا.



پراگماتیسم ← اصالت عمل
پوزیتیویسم ← اثبات‌گرایی

کسی که به شکاکیت مطلق قائل است در اصل دانستن شک می‌کند که این تناقض با تحلیل عقلانی قابل حل است و نمی‌توان نشان داد کلیهٔ باورهای او به مشکوک بودن همهٔ معرفت‌ها را نقض می‌کند.

هیچ‌کدام از ابزارهای شناختی مخصوص یک گروه نیست، به‌جز معرفت و حیانی که مخصوص پیامبران است.

ابن‌سینا در تبیین علوم طبیعی نقش به‌سزایی دارد.

پارمنیدس، از فیلسوفان پیش از سقراط در یونان باستان، از کسانی بود که شناخت حسی را به دلیل خطاهایی که گاه در حواس رخ می‌دهد معتبر نمی‌دانست و تنها برای شناخت عقلی ارزش قائل بود. - هراکلیتوس چنین فکر می‌کرد که شناخت حسی معتبر است و به همین دلیل وجود حرکت را در عالم قبول داشت.

چراکه ماتریالیست‌ها به راحتی اختیار و اراده را در امر تصمیم‌گیری و انتخاب دخالت می‌دادند.

گزینه ۱

۱۱۳

در وجود انسان ابزارهایی برای شناخت وجود دارد. فیلسوفان تلاش می‌کنند این ابزارها را شناسایی کنند و قلمرو کاربرد آن‌ها را معین نمایند. این ابزارها عبارت‌اند از: ۱- حس ۲- عقل ۳- قلب

گزینه ۱

۱۱۴

الف) سوفسطائیان حقیقت را نسبی می‌دانستند و می‌گفتند حقیقت برای هرکس، همان چیزی است که درک کرده، پس درک و دریافت هرکس، برای خود او حقیقت بود.
ب) سوفسطائیان به سبب مغالطه‌هایی که برای آن‌ها رخ داده بود، اصل امکان شناخت و واقعیت را زیر سؤال برده و مدعی شدند که نه از راه حس و نه راه عقل نمی‌توان به حقیقت رسید.

گزینه ۳

۱۱۵

پراگماتیسم یا اصالت عمل یا مصلحت عملی یا عمل‌گرایی مکتبی است که معتقد است انسان توانایی شناخت واقعیت‌ها را ندارد؛ بنابراین نباید هدف خود را کشف واقعیت‌ها قرار دهد؛ بلکه نیازمند باورهای مفیدی است که در عمل به کار آیند و سودمندی خود را نشان دهند.
بررسی سایر گزینه‌ها:
گزینه‌های ۲ و ۴: پوزیتیویسم یا اثبات‌گرایی مکتبی است که تنها راه رسیدن به شناخت واقعیات را تجربه می‌داند و قضایا و گزاره‌هایی که تجربه‌پذیر نیستند را بی‌معنا می‌داند.
گزینه ۱: آگوست کنت یکی از مؤسسان پوزیتیویسم است و به این جریان فکری تعلق دارد.

گزینه ۴

۱۱۶

ابن‌سینا علیت را به حس پیوند نزد.

گزینه ۴

۱۱۷

هم پروتاگوراس و هم نسبی‌گرایان عصر جدید، معتقدند برای هرکس، اعتقاد خودش اعتبار دارد و حقیقت است.
رد گزینه (۱): از نظر آنان با تکیه بر استدلال عقلی، علوم تجربی در خرافات و تعصبات بی‌جا محصور نشده بود.
رد گزینه (۲): آن‌ها معتقد بودند انسان به‌طور ذاتی معرفت‌هایی دارد که آن‌ها را با عقل درک می‌کند.
رد گزینه (۳): از نظر آن‌ها هدف کشف واقعیت نیست، بلکه انسان‌ها نیازمند باورهای مفید هستند که در عمل به کار آید.

گزینه ۲

۱۱۸

وقتی پدیده‌ای علت ندارد، یعنی امر تجربی نیست و فقط با عقل می‌توان آن را شناخت درست مثل خداوند که علت ندارد.

گزینه ۲

۱۱۹

- عقل قادر است بدون استفاده از یافته‌های تجربی و صرفاً با تفکر و چینش استدلال به حقایقی برسد و دانش‌هایی را پایه‌گذاری کند به این قبیل دانش‌ها "شناخت عقلی" می‌گوییم. بسیاری از دانستنی‌های ریاضی از این قبیل هستند.
- عالم محسوسات محدود به جهانی نیست که ما با حواس خود درک می‌کنیم، بلکه برای درک بسیاری از این امور به ابزار و وسایل ویژه نیازمندیم. به هر صورت درنهایت که به‌وسیله حواس قابل ادراک هستند.

قانون علیت یکی از قواعد اولین شناخت عقلی است که انسان در شناخت هر پدیده‌ای از آن استفاده می‌کند.
- معرفت شهودی، معرفتی است که از طریق ایمان و تعالی بخشیدن به نفس به دست می‌آید، البته همان‌طور که گفتیم برای دریافت چنین معرفتی سیروسلوک تهذیب نفس ضروری است.

روان شناسی

به علت محدودیت‌های زمانی برخی افراد تمایل دارند که از روش‌های اکتشافی حل مسئله استفاده کنند.
روش‌های اکتشافی:
- نیاز به پردازش عمیق اطلاعات ندارد (رد گزینه ۴)
- در حداقل زمان به راه حل می‌رسند.
روش‌های تحلیلی:
- استفاده از روش‌های تحلیلی دستیابی به راه حل مسئله را تضمین می‌کنند. (رد گزینه ۳)
- مورد قبول همه است. (رد گزینه ۱)

تأثیر یادگیری‌های گذشته بر حل مسئله را انتقال می‌گویند و این مورد یادگیری جدید را آسان‌تر می‌کند.

مطالعه دقیق هدفمند و کارآمد دروس یک رشته انتخابی مثالی برای تعهد و پابندی به اجرای اولویت مورد نظر است.



ارزیابی پیامدهای هر انتخاب ← مرحله چهارم تصمیم‌گیری
ارزیابی راه حل ← مرحله سوم حل مسئله

دانش‌آموزی که در یادگیری دستور زبان انگلیسی مشکل دارد (تشخیص مسئله)، باید روش‌های مناسبی را برای حل آن در پیش بگیرد، مثلاً از روش مطالعه خرد خرد و یا روش تمرین مکرر استفاده کند.

سبک تصمیم‌گیری تکانشی در میان نوجوانان زیاد دیده می‌شود که بلافاصله با پشیمانی همراه است.

گزینه ۲

۱۲۷

رد سایر گزینه‌ها:

گزینه ۱: "فردی که مشغول اندیشیدن درباره یک موضوع است، ضمن اینکه از دانش گذشته بهره‌مند می‌شود، به آنچه می‌اندیشد و نیز به روش تفکر خود آگاهی کامل دارد."

گزینه ۳: "مسئله عبارت است از عدم دستیابی فوری به یک هدف مشخص به دلیل موانع مشخص باتوجه به امکانات و توانمندی‌های محدود."

گزینه ۴: "حل مسئله به معنای یافتن بهترین راه‌حل برای رسیدن به هدف با توجه به شرایط موجود است."

گزینه ۳

۱۲۸

در بعضی مواقع تصمیم‌گیری با خطر همراه است. در چنین حالتی اطمینان کافی به نتایج تصمیم‌گیری وجود ندارد.

گزینه ۱

۱۲۹

گاهی فرد برای رسیدن به هدف با مانع یا موانعی روبه‌رو می‌شود ولی چون هدف برای او مهم است، سعی می‌کند مانع یا موانع پیش روی را بردارد. در این شرایط، با مقاومتی که از خود نشان می‌دهد، موانع پیش روی را برداشته و بر شرایط مسلط می‌شود.

گزینه ۳

۱۳۰

افزایش دقت در تعیین موضوع تصمیم‌گیری شفافیت بیشتر اقدامات را به همراه دارد.

گزینه ۳

۱۳۱

عبارت ذکرشده در صورت سؤال مربوط به ویژگی دوم مسئله است. مسئله یک فرآیند و جریان تحت کنترل است.

گزینه ۲

۱۳۲

ازدواج فرید بر اساس احساسات زودگذر است و او بدون توجه به شرایط با شکست همراه شده است.

گزینه ۲

۱۳۳

بررسی گزینه های غلط:

گزینه ۱: در تشخیص مسئله، بهتر است دیگران نقش راهنما داشته باشند و فرد خود آن را شناسایی کند.

گزینه ۳: قدم نهایی و مهم در حل مسئله، بازبینی و اصلاح راه حل ها است.

گزینه ۴: در ارزیابی راه حل، باید راه حل انتخاب شده را ارزیابی کرد. این کار باعث می‌شود تا ملاک روشنی برای فهم موقعیت داشته باشیم.

گزینه ۱

۱۳۴

گزینه ۱ روش اکتشافی حل مسئله است. در روش‌های اکتشافی بدون دلیل و مبتنی بر احساس و نظر شخصی به حل مسئله می‌پردازیم.

گزینه ۱

۱۳۵

تصمیم‌گیری از نظر اهمیت یا مهم است یا معمولی، بنابراین انتخاب شغل نسبت به سایر گزینه‌ها از اهمیت بیشتری برخوردار است و مهم تلقی می‌شود و سایر تصمیم‌گیری‌ها معمولی هستند.

نکته: در مورد اهمیت یا اولویت یک تصمیم در یک سوال باید آن را با بقیه گزینه‌ها بسنجید، زیرا ممکن است همین گزینه‌ها در مقایسه با موارد ساده‌تر یا پیچیده‌تر، نوع اهمیت آن‌ها تغییر یابد.

گزینه ۴

۱۳۶

مثال داده‌شده در رابطه با ارزیابی راه‌حل است. باید راه‌حل انتخاب شده را ارزیابی کرد. این کار باعث می‌شود تا ملاک روشنی برای فهم موقعیت داشته باشیم.

گزینه ۴

۱۳۷

بررسی عبارات گزینه‌ها:

(۱) درست - درست

(۲) نادرست - نادرست: در تصمیم‌گیری همه راه‌های دیگر برای فرد امکان‌پذیر است، ولی یکی از آن‌ها از همه مطلوب‌تر است و در حل مسئله فقط این راه فرد را به هدف می‌رساند.

(۳) نادرست - درست: تصمیم‌گیری یعنی ارزیابی راه‌های مختلف و انتخاب بهترین راه

(۴) درست - نادرست: تصمیم‌گیری پیچیده‌ترین فعالیت شناختی انسان است که به ارزیابی راه‌های مختلف و انتخاب بهترین راه می‌پردازد.

گزینه ۲

۱۳۸

این ویژگی مسئله که "فرآیند و جریان" تحت کنترل است به این موضوع اشاره دارد که در جریان یک مسئله، هرچه جدی‌تر باشیم، احتمال انتخاب راه‌حل بهتر، بیشتر است.

گزینه ۳

۱۳۹

فرآیند حل مسئله منتهی به پیدا کردن اصول و قوانین که در موقعیت‌های دیگر هم قابل استفاده است؛ به همین دلیل است که یادگیری حاصل از حل مسئله، در مقایسه با سایر یادگیری‌ها، قابل تعمیم است.

گزینه ۴

۱۴۰

تفکر کاملاً آگاهانه است و شامل تفسیر تا تصمیم است.

مرکز مشاوره تحصیلی
علیرضا افشار

