



۱ در تابع خطی $f(x) = mx + h$ ، $f(0) = 2$ و $f(2) = 3$ می‌باشد، مقدار m کدام است؟

- (۱) $-\frac{1}{2}$
(۲) $\frac{1}{2}$
(۳) $\frac{3}{2}$
(۴) 2

۲ اگر $f(x) = \sqrt{4x+1}$ ، حاصل $f(x^2+x)$ با فرض $x > 0$ کدام است؟

- (۱) $2x+1$
(۲) $1-2x$
(۳) $2x-1$
(۴) $-2x-1$

۳ اگر تابع درآمد به صورت $y = -\frac{1}{3}x^2 + 28x$ و تابع هزینه $y = 16x + 55$ باشد، ماکزیم مقدار سود، کدام است؟

- (۱) 45
(۲) 48
(۳) 53
(۴) 57

۴ شیب خطی که محور x ها را با طول -4 و محور y ها را با عرض 2 قطع می‌کند، کدام است؟

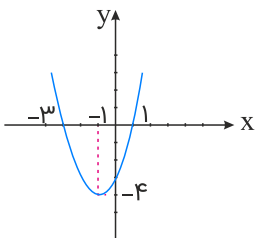
- (۱) -2
(۲) $\frac{1}{2}$
(۳) $-\frac{1}{2}$
(۴) 2

۵ باتوجه به تابع $f = \{(1, 1), (2, 4), (3, 9)\}$ ، ضابطه تابع f کدام است؟

- (۱) $y = x$
(۲) $y = 2x$
(۳) $y = x^2$
(۴) $y = x + 6$

۶ معادله سهمی شکل زیر کدام است؟

- (۱) $y = x^2 + 2x - 3$
(۲) $y = -x^2 - 2x + 3$
(۳) $y = -2x^2 + 3x + 3$
(۴) $y = 3x^2 - 6x - 3$



۷ اگر دو زوج مرتب $(a - b, a + b)$ و $(3a, 1)$ با هم برابر باشند، حاصل $a + 4b$ برابر کدام گزینه است؟

(۱) -2 (۲) 7

(۳) 5 (۴) 4

۸ برای اندازه‌گیری دما از واحدهای "سانتی‌گراد C" و "فارنهایت F" استفاده می‌شود که با رابطه $F = \frac{9}{5}C + 32$ به یکدیگر وابسته‌اند. معادله‌ای که سانتی‌گراد را برحسب فارنهایت بیان می‌کند به صورت $C = aF + b$ است، حاصل ab کدام است؟

(۱) $\frac{80}{81}$ (۲) $\frac{81}{80}$

(۳) $-\frac{800}{81}$ (۴) $-\frac{80}{81}$

۹ سهمی $y = -\frac{1}{4}x^2 + ax + b$ با خط $y = 13 - x$ در دو نقطه به طول‌های ۲ و ۸، متقاطع‌اند. مختصات رأس این سهمی، کدام است؟

(۱) $(1, 9)$ (۲) $(3, 9)$

(۳) $(3, 12)$ (۴) $(4, 13)$

۱۰ نمودار تابع با ضابطه $f(x) = ax^2 + bx + c$ ، محور xها را در نقطه‌ای به طول ۱ و محور yها را در نقطه‌ای به عرض -6 قطع کرده و از نقطه $(-2, -6)$ می‌گذرد. $f(-1)$ کدام است؟

(۱) -8 (۲) -7

(۳) -5 (۴) -4

۱۱ از بین ۴ دانش‌آموز دوازدهم و ۳ دانش‌آموز یازدهم، به چند طریق می‌توان یک گروه ۳ نفره، انتخاب کرد به طوری که نماینده گروه، دانش‌آموز دوازدهم باشد؟

(۱) 45 (۲) 60

(۳) 75 (۴) 95

۱۲ مادری دارای سه فرزند می‌باشد. احتمال اینکه تنها دارای دو فرزند پسر باشد کدام است؟

(۱) $\frac{1}{8}$ (۲) $\frac{1}{4}$

(۳) $\frac{3}{8}$ (۴) $\frac{1}{2}$

۱۳ دو تاس آبی و قرمز را با هم پرتاب می‌کنیم با فرض آنکه:

پیشامد آنکه هر دو تاس زوج بیایند: A

پیشامد آنکه مجموع دو تاس ۱۰ بیاید: B

پیشامد آنکه در هر تاس اعداد فرد یکسان بیاید: C

در این صورت کدام گزینه صحیح است؟

(۱) A و B ناسازگارند. (۲) B و C ناسازگارند.

(۳) A و C ناسازگارند. (۴) B و S ناسازگارند.

۱۴ اگر $\frac{(n-3)!}{(n-1)!} = \frac{1}{4!+6}$ ، کدام است n ؟

- (۱) ۵
(۲) ۶
(۳) ۷
(۴) ۸

۱۵ ۵ ایرانی، ۳ ژاپنی و ۴ نفر چینی در یک جلسه حضور دارند. می‌خواهیم دو نفر از آن‌ها را انتخاب کنیم، به شرطی که هموطن نباشند. چند حالت مختلف داریم؟

- (۱) ۴۷
(۲) ۴۹
(۳) ۵۳
(۴) ۵۵

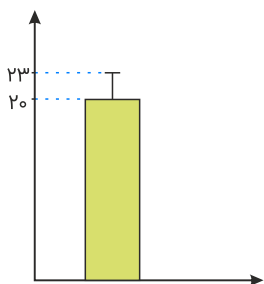
۱۶ می‌خواهیم تعداد تصادفات و درصد خسارت وارد شده به خودروها را در شهرها و جاده‌های برون‌شهری بررسی کنیم. جدول زیر نشان‌دهنده تعداد تصادفات ماشین‌ها و سرعت حرکت آن‌ها در زمان تصادف است:

محدوده سرعت (km/h)	۰ - ۱۰	۱۰ - ۲۰	۲۰ - ۳۰	۳۰ - ۴۰	۴۰ - ۵۰	۵۰ - ۶۰	۶۰ - ۷۰	۷۰ - ۸۰	۸۰ - ۹۰	۹۰ - ۱۰۰	۱۰۰ - ۱۱۰	۱۱۰ - ۱۲۰
تعداد ماشین‌های تصادف کرده	۴۰	۱۳۰	۲۸۰	۲۹۰	۳۰۰	۴۱۰	۲۱۰	۱۸	۱۷	۹	۴	۲

کدام موضوع زیر، باعث نمی‌شود که یکپارچگی چرخه آمار در حل مسائل نقض شود؟

- (۱) واحد اندازه‌گیری مناسبی برای سرعت خودروها، در نظر گرفته نشده است.
(۲) مشخص نشده که تصادفات در داخل شهر رخ داده‌اند یا در جاده‌های برون‌شهری
(۳) درصد خسارات وارد شده به خودروها ذکر نشده است.
(۴) جدول نشان می‌دهد که هرچه قدر سرعت خودروها بیشتر باشد، احتمال تصادف آن‌ها کمتر خواهد شد.

۱۷ نمودار زیر مربوط به داده‌های حاصل از یک بررسی آماری است. اگر این داده‌ها را ۲ برابر کرده و سپس ۱ واحد به آن‌ها اضافه کنیم، اختلاف اعداد میانگین و واریانس جدید بدون در نظر گرفتن واحدهایشان کدام است؟



- (۱) ۴
(۲) ۵
(۳) ۲۲
(۴) ۲۳

- (۱) ۳۶
(۲) ۱۲
(۳) ۱۱
(۴) ۹

۱۹ ۵ نفر به چند طریق می‌توانند در یک صف، جابه‌جا شوند؟

- (۱) ۱۰۰
(۲) ۱۲۰
(۳) ۸۰
(۴) ۷۰

۲۰ ۷ نفر نامزد انتخابات هستند. ۲۲ نفر به چند طریق می‌توانند در این انتخابات شرکت کنند به طوری که هر شخص حداکثر به یک نامزد رأی دهد؟

- (۱) 22^8
(۲) 8^{22}
(۳) 22^7
(۴) $\frac{22!}{7!}$

۲۱ پاسخ درست و کامل سوالات زیر در کدام گزینه، مطرح شده است؟

الف) تعداد معدودی از کشورهای در حال توسعه که در آن‌ها سطح رشد با سطح توسعه فاقد هماهنگی است، مانند: کشور با جمعیتی حدود و با داشتن یک ماده گرانهای معدنی نظیر نفت و صادرات زیادی از آن امکان دستیابی به درآمد سرانه زیاد را دارند و با داشتن تولید ناخالص داخلی سرانه سالانه بسیار بالا واجد رتبه شاخص است
ب) در ادبیات اقتصادی، به کسی که حتی در صورت دسترسی به امکانات معیشتی توانایی استفاده از آن‌ها را هم ندارد چه می‌گویند؟

ج) بهترین روش تحریک تقاضای کل جامعه که در مواقع رکود بتواند رونق را به بازار برگرداند چیست؟

د) مالیات بر ارزش افزوده نوعی مالیات بر است که را از پرداخت مالیات
ه) مهم‌ترین سازمان‌های تأثیرگذار بر اقتصاد کشورها و اقتصاد جهانی عبارت‌اند از: یا B.W و یا L.M.F و یا W.T.O

۱) الف) چین - ۲ میلیارد نفر - ۳۲ - توسعه انسانی ب) فقیر اقتصادی ج) کاهش مخارج جاری یا عمرانی دولت و افزایش نرخ‌های مالیاتی یا پایه‌های مالیاتی د) فروش دو مرحله‌ای - کالا و خدمات سرمایه‌ای - نمی‌رهاند. ه) صندوق بین‌المللی پول - سازمان تجارت جهانی - بانک جهانی

۲) الف) قطر - ۹۱۰ هزار نفر - ۹۰ - توسعه انسانی ب) فقیر خاص ج) افزایش مخارج جاری یا عمرانی دولت و افزایش نرخ‌های مالیاتی با پایه‌های مالیاتی د) فروش چندمرحله‌ای - کالا و خدمات سرمایه‌ای - معاف می‌کند. ه) بانک جهانی - بانک بین‌المللی ترمیم و توسعه - مؤسسه مالی بین‌المللی

۳) الف) چین - ۲ میلیارد - ۹۰ - H.D.I ب) فقیر مطلق ج) کاهش مخارج جاری یا عمرانی دولت و کاهش نرخ‌های مالیاتی با پایه‌های مالیاتی د) فروش دو مرحله‌ای - کالاها و خدمات واسطه‌ای - نمی‌رهاند. ه) بانک بین‌المللی ترمیم و توسعه - مؤسسه مالی بین‌المللی - سازمان بین‌المللی توسعه

۴) الف) قطر - ۹۱۰ هزار نفر - ۳۲ - H.D.I ب) مسکین ج) افزایش مخارج جاری یا عمرانی دولت و کاهش نرخ‌های مالیاتی با پایه‌های مالیاتی د) فروش چند مرحله‌ای - کالاها و خدمات واسطه‌ای - معاف می‌کند. ه) بانک جهانی - صندوق بین‌المللی پول - سازمان تجارت جهانی

کدام گزینه، مشتمل بر پاسخ درست و کامل پرسش‌های زیر است؟

- الف) بدیهی است که تولیدکنندگان کالاهای مختلف به نهاده‌های متفاوتی نیاز دارند. در این رابطه کدام مزینه بیانگر بیشترین نهاد برای یک مؤسسه تولید محصولات کشاورزی است؟
- ب) انگیزه تولیدکنندگان از تولید و عرضه کالا است و تصمیم آن‌ها در مورد میزان تولید کالا از عواملی چون سطح قیمت آن کالا و و تأثیر می‌پذیرد.
- ج) کدامیک از فعالیت‌های زیر شرط را دارد و می‌تواند در محاسبه و سنجش حسابداری ملی جامعه منظور گردد؟
- د) در چه زمانی می‌توان نظر قطعی داد که افزایش نقدینگی واقعی است؟
- هـ) دولت‌ها کدام توان عجیب و خاص بانک‌ها را توانستند مهار کرده و تحت کنترل خود درآورند؟
- و) تنظیم معاملات بازار سرمایه نتیجه و اثر کدامیک از فعالیت‌های اقتصادی در بورس تلقی می‌شود؟

۱) الف) ماشین‌آلات، نیروی کار، مواد اولیه، آب، کود ب) رفع نیازهای خانوارهای جامعه - قیمت سایر کالاها - پیش‌بینی آنان در مورد رونق و رکود بازار ج) مجاز و قانونی بودن - مشروعیت دادن قانونی به قاچاق برای به دام انداختن شبکه‌های گسترده آن در کشور د) زمانی که نرخ تورم از نرخ رشد نقدینگی بیشتر باشد. هـ) پرداخت وام تأمین اعتبار در حد کلان برای واحدهای تولیدی که فعالیت‌های مالی و اقتصادی محدودی دارند و) فراهم‌آوری سرمایه‌های لازم جهت اجرای پروژه‌های بزرگ

۲) الف) نیروی کار، ماشین‌آلات، مواد اولیه، کود، زمین کشاورزی ب) رفع نیاز خانوارهای جامعه - درآمد - سلیقه‌های انفرادی ج) مجاز و قانونی بودن - فعالیت‌هایی نظیر قاچاق و فعالیت‌های زیرزمینی که منافع سرشاری را می‌تواند وارد تولید ناخالص داخلی نماید. د) وقتی که سطح عمومی قیمت‌های جامعه در سطح نازلی باشد. هـ) پرداخت بهره و سودهای کلان به سپرده‌های نه‌چندان کلان تولیدی و خدماتی و) تشویق مردم به پس‌انداز و به‌کارگیری آن‌ها

۳) الف) نیروی کار، آب، کود، انبار، سردخانه ب) کسب سود - قیمت عوامل تولید - پیش‌بینی آنان در مورد رونق و رکود بازار ج) عبور از بازار - فعالیت تولیدی زنان در مزارع د) وقتی که نرخ رشد آن از نرخ تورم بیشتر بوده باشد. هـ) فرآیند خلق شبه‌پول یا خلق اعتبار که از چاپ پول متفاوت است. و) برقراری ارتباط بین عرضه‌کنندگان و تقاضاکنندگان سرمایه

۴) الف) ماشین‌آلات، نیروی کار، زمین کشاورزی، مواد اولیه، آب ب) کسب سود - قیمت، عوامل تولید و قیمت سایر کالاها - تبلیغات ج) عبور از بازار - فعالیت تولیدی زنان در خانه و تولید کالا و خدمات به‌صورت غذا، بهداشت و تربیت فرزندان د) زمانی که جامعه مبتلا به نرخ تورم تک‌رقمی باشد. هـ) فعالیت پولی و اعتباری مؤسساتی که خارج از فرآیند قانونی و خارج از مجوز بانک مرکزی در کشور پدید آمده‌اند. و) جذب و به کار انداختن سرمایه‌های راکد



کدام گزینه، متضمن پاسخ درست و کامل سوالات زیر است؟

- الف) باتوجه به اینکه نرخ دلار در بازار ارز کشورها به طور روزانه در نوسان و تغییر است، لذا نرخ دلار در بازار کشورها معیار مناسب یکسانی برای تبدیل تولید ملی کشورها به آن و مقایسه آن‌ها باهم نیست. برای مقابله با آن چه ترفندی اندیشیده شده است؟
- ب) اصلاح ساختار توزیع درآمد و عادلانه‌تر کردن آن و مقابله با فقر:
- ج) توجه به زیرساخت‌ها و سرمایه‌گذاری در مناطق محروم کشور ازجمله به شمار می‌رود.
- د) تمامی درآمدهای حاصل از فروش کالاها و خدمات شرکت‌های دولتی به استثنای به حساب‌های معرفی‌شده از سوی واریز می‌شود.

هـ) آن کالاهایی که می‌تواند وسیله‌ای برای بهانه‌جویی و سلطه دشمن با رقیب، ضعف وابستگی کشور شود در اصطلاح اقتصادی چه نام دارد و نمونه‌هایی از آن کدام است؟

۱) الف) استفاده از دلار دیگری با نام دلار رفاهی یا دلار برابری قدرت خرید ب) مستلزم توانمندسازی افراد و به‌ویژه مولد کردن آن‌ها است. ج) سیاست‌های توسعه‌ای د) بانک‌ها، بیمه‌های دولتی و برخی از سازمان‌های توسعه‌ای - خزانه‌دار کل کشور هـ) محصولات راهبردی - دارو، غذا و محصولات کشاورزی

۲) الف) بهره‌گیری از ترکیب ارزهای معتبر در سطح جهان که مورد استفاده عموم کشورها است. ب) لازم‌اش مبارزه تقابل با منابع اولیه ثروت‌اندوزی در جامعه است. ج) سیاست‌های بیابان‌زدائی از روستاها و توسعه مزارع و کشتزارهای روستایی د) بانک‌ها و برخی سازمان‌های توسعه‌ای - خزانه هـ) محصولات کاربردی - کالاهای موردنیاز روزمره و کالاهای نیمه‌ساخته و کالاهای بادوام

۳) الف) به کارگیری یورو در اغلب معاملات تجاری و ارزی ب) در اختیار داشتن متخصصین در رشته‌های مختلف اقتصادی و مالی و استفاده بهینه از آن‌ها است. ج) سیاست‌های توسعه روستایی و صنایع کشاورزی و روستایی و بومی د) بانک‌های غیردولتی و برخی سازمان‌های توسعه‌ای - خزانه‌داری کل کشور هـ) محصولات راهبردی - کالاهای موردنیاز روزمره، کالاهای بادوام و کالاهای واسطه‌ای

۴) الف) مورد استفاده قرار دادن یووان چین و روبل روسیه دو ارز معتبر جهان که این کشورها بیشترین معاملات تجاری و ارزی با ایران را دارند، ب) شناخت دقیق نارسایی‌های مالی و راه‌های پیشگیری از توزیع ناعادلانه ثروت و درآمد در جامعه است. ج) سیاست‌های جهاد کشاورزی د) بانک‌ها، بیمه‌های دولتی - خزانه هـ) محصولات کاربردی - صنایع نظامی و دفاعی، محصولات کشاورزی



پاسخ درست و کامل پرسش‌های زیر در کدام گزینه مطرح شده است؟

- (الف) کدام اثر و نتیجه، مربوط به برقراری ارتباط بین عرضه‌کنندگان و تقاضاکنندگان سرمایه در فعالیت‌های بورس تلقی می‌شود؟
 (ب) دو مؤسسه تولید محصولات صنعتی و تولید محصولات کشاورزی در استفاده از کدام نهاده‌های تولید، اشتراک دارند؟
 (ج) باتوجه به مشکلات عدیده در دوران استفاده از کالاهای پولی انسان با استفاده از پول "....." از به‌کارگیری کالاها در مبادلات رهایی یافت و استفاده از برخی فلزات از جمله "....." را جایگزین آن‌ها نمود.
 (د) برخی از انواع بازارها را می‌توان دید که در قالب حراجی‌ها به دو صورت "....." فعالیت می‌کنند. فروشندگان آثار هنری با برگزاری نمایشگاه‌ها و حراجی‌ها از روش "....." و خریداران عمده کالاها و خدمات مثل خریدهای دولتی از روش "....." استفاده می‌کنند.

۱) الف) کاهش نرخ تورم (ب) ماشین‌آلات (ج) کاغذی - اسکناس (د) مزایده و مناقصه - مناقصه - مزایده

۲) الف) تنظیم معاملات بازار سرمایه (ب) نیروی کار (ج) فلزی - طلا و نقره (د) مناقصه و مزایده - مزایده - مناقصه

۳) الف) افزایش حجم سرمایه‌گذاری (ب) مواد اولیه (ج) فلزی - مفرغ و نیکل (د) رقابت و انحصار - مزایده - مناقصه

۴) الف) اجرای پروژه‌های بزرگ خصوصی و دولتی (ب) سردخانه (ج) پول کاغذی - رسیدهای جایگزین پول (د) رقابت و انحصار - مزایده - مناقصه

کدام گزینه، مبین پاسخ درست و کامل سوالات زیر است؟

- (الف) به کالاهای بادوام سرمایه‌ای که در جریان تولید به کار گرفته می‌شود، نظیر: تراکتور برای کشاورز و کامیون برای شرکت‌های حمل و نقل گفته می‌شود و به آنچه که در طول زمان، خدمتشان در جریان تولید استفاده می‌شود. می‌گویند و تولیدکننده با آن‌ها ایجاد می‌کند.
 (ب) چندین سال است مطلبی در رابطه با بودجه کل کشور که بی‌ارتباط با تشکیل صندوق توسعه ملی نیست در بودجه کل کشور لحاظ و رعایت می‌شود، محتوا و مضمون آن، کدام است؟
 (ج) گاهی به اوراقی مثل: سفته، چک، پول، برات و حوالجات در زبان مردم، اوراق بهادار گفته می‌شود که کارکرد آن‌ها اما در اصطلاح اقتصاددانان، آن‌ها اوراق بهادار:

۱) الف) سرمایه مولد - کالاهای سرمایه‌ای بادوام - سود اقتصادی (ب) درآمدهای حاصل از فروش ثروت‌های عمومی باید به‌عنوان درآمدهای خاص دولتی به صندوق توسعه ملی واریز شود. (ج) تضمین تعهدات است نه تأمین مالی - تلقی می‌شود.

۲) الف) سرمایه عمرانی - کالاهای بادوام نهایی - سود ویژه (ب) نفت خام ثروت عمومی بوده و فروش آن باید از طریق صندوق توسعه ملی در جهت فقرزدایی همه جانبه و فراگیر مورد مصرف قرار گیرد. (ج) تأمین مالی است که تضمین تعهدات - تلقی می‌شود.

۳) الف) سرمایه مالی - کالاهای سرمایه‌ای - سود حسابداری (ب) درآمدهای حاصل از فروش ثروت‌های عمومی برای زاینده‌گی مستمر و حفظ این ثروت طبیعی هرگز نباید مورد مصرف و استفاده قرار گیرد. (ج) تأمین مالی است نه تضمین تعهدات - تلقی نمی‌شود.

۴) الف) سرمایه فیزیکی - کالاهای سرمایه‌ای بادوام - ارزش افزوده (ب) نفت خام ثروت عمومی است و صادرات و فروش آن، درآمد محسوب نشده و وجوه حاصل از فروش آن و همچنین گاز طبیعی تولید شده پس از کسر هزینه‌های تولید به صندوق توسعه ملی واریز شود. (ج) تضمین تعهدات است نه تأمین مالی - تلقی نمی‌شود.

پاسخ درست و کامل پرسش‌های زیر در کدام گزینه، مطرح شده است؟

الف) اگر درآمد سرانه ایران براساس دلار ۱۵۰۹۰ P.P.P، دلار باشد. درآمد سرانه کشور اوکراین ۸۵۰۸ دلار باشد، کدام نتیجه برای این محاسبه درست است؟

ب) کدام عبارت، در رابطه با واقعیت نادرست است؟

ج) به سیاست‌هایی که دولت برای کاهش نوسانات، متغیرهای اقتصادی مانند: اشتغال، تورم و رشد اعمال می‌کند تا تقاضای کل اقتصاد را در کوتاه‌مدت مدیریت و تنظیم کند، در اصطلاح اقتصادی چه می‌گویند؟

د) استقرار برای تأمین کار معقولی نیست، ولی چنان‌چه وجوه قرض گرفته‌شده صرف:

هـ) در رابطه با تحریم اقتصادی همه گزینه‌ها درست هستند؛ به‌جز:

و) مطلب "پیشرفت اقتصادی برای ماندگاری، با افزایش قدرت تولید و انتخاب زنجیره‌های اقتصادی دارای مزیت، باید به‌عنوان محور حرکت اقتصادی مورد توجه قرار گیرد." مربوط به کدام مؤلفه اقتصاد مقاومتی است؟

۱) الف) ملت ایران نسبت به ملت اوکراین در رفاه مطلق قرار دارند. ب) در واقع در هر سطحی از درآمد سرانه هرچه توزیع درآمد کشوری نسبت به کشور دیگر ناعادلانه‌تر باشد، نرخ فقر در آن کشور بیشتر است. ج) سیاست‌های پولی و مالی د) هزینه‌های پرسنلی - سرمایه‌گذاری و امور مولد شود، می‌تواند مهارکننده تورم باشد. هـ) تحریم اقتصادی موجب افزایش هزینه مبادله و سختی صادرات و واردات می‌شود. و) اقتصاد مردمی

۲) الف) متوسط رفاه ایرانیان دوبرابر رفاه جمعیت در کشور اوکراین است. ب) افرادی که در زمانی، در کشوری فقیر به شمار می‌روند، در زمانی دیگر با کشوری دیگر نیز فقر دامنگیر آن‌ها است، به این وضعیت فقر نسبی می‌گویند. ج) سیاست‌های تثبیت اقتصادی د) هزینه‌های جاری - سرمایه‌گذاری و امور مولد شود، می‌تواند راهگشا باشد. هـ) برخلاف تصور اولیه، کشور تحریم‌کننده و سایر کشورها هیچ‌گونه ضرر و خسارتی را متحمل نمی‌شوند. و) پیشرو، مولد و فرصت‌ساز

۳) الف) رفاه یک مسئله اجتماعی است، بنابراین اعداد ریاضی قادر به بیان واقعیت آن نیستند، ب) در هر جامعه افرادی که درآمد آن‌ها از سطح حداقل معیشتی معین کمتر باشد، زیر خط فقط قرار دارند. ج) سیاست‌های انبساطی و انقباضی پولی و مالی د) هزینه‌های عمرانی - سرمایه‌گذاری‌های فرهنگی و اجتماعی گردد، می‌تواند موجب توسعه اقتصادی شود. هـ) علی‌رغم تصور عمومی تحریم می‌تواند واجد منافعی نیز باشد و) کاهش اتکای بودجه و تراز تجاری به درآمدهای نفتی

۴) الف) بالا بودن درآمد سرانه یک کشور معیار مناسبی برای اثبات رفاه تلقی نمی‌شود. ب) هرچه سطح درآمد سرانه در کشور پایین‌تر باشد، میزان فقر عمومی نسبت به کشوری با درآمد سرانه بالاتر بیشتر است. ج) بسته سیاست‌های مالی د) هزینه انتقالی - سرمایه‌گذاری‌های زیربنایی و شالوده‌ای گردد، می‌تواند قیمت‌ها را تثبیت نماید. هـ) تحریم موجب می‌شود که کشور تحریم‌شونده با اتکا به نیروهای داخلی، به تولید دست بزند و مزیت‌های اقتصادی و رقابتی کسب کند. و) توزیع عادلانه ثروت و درآمد



اطلاعات ارائه شده در جدول زیر، مربوط به یک جامعه فرضی است، باتوجه به مندرجات این جدول:
 الف) میزان حجم شبه پول این جامعه، چقدر است؟
 ب) ارزش پولی سپرده های غیردیدیاری چیست؟
 ج) حجم کل پول موجود یا کل نقدینگی این جامعه، کدام است؟

۱	ارزش پولی حساب های قرض الحسنه	۱۶۳۰ واحد
۲	ارزش پولی سپرده های دیداری مردم	۱۲۰ واحد
۳	ارزش پولی مجموع اسکناس ها	۱۵۰۰ واحد
۴	ارزش پولی مجموع مسکوکات در دست مردم	$\frac{۲}{۳}$ موجودی اسکناس ها
۵	ارزش پولی مجموع سپرده های دیداری و غیر دیداری مردم	۱۲۰۰ واحد
۶	ارزش پولی موجودی سپرده های مدت دار مردم	۴۸۰ واحد

- (۱) الف) ۲۷۱۰ (ب) ۱۰۰۸ (ج) ۵۰۳۳
 (۲) الف) ۲۷۱۰ (ب) ۱۰۸۰ (ج) ۵۳۳۰
 (۳) الف) ۲۱۷۰ (ب) ۱۰۸۰ (ج) ۵۰۳۳
 (۴) الف) ۲۱۷۰ (ب) ۱۰۰۸ (ج) ۵۳۳۰

اطلاعات ارائه شده در جدول زیر، مربوط به یک جامعه فرضی است، باتوجه به مندرجات جدول:
 الف) ارزش پولی مسکوکات موجود در دست مردم، چقدر است؟
 ب) میزان حجم شبه پول این جامعه چیست؟
 ج) حجم کل پول موجود یا کل نقدینگی این جامعه، کدام است؟

۱	ارزش پولی حساب های قرض الحسنه	۱۲۸۰ واحد
۲	ارزش پولی مجموع مسکوکات در دست مردم	$\frac{۲}{۵}$ موجودی اسکناس ها
۳	ارزش پولی مجموع اسکناس ها	۲۰۰۰ واحد
۴	ارزش پولی سپرده های دیداری	۱۸۰ واحد
۵	ارزش پولی موجودی سپرده های مدت دار مردم	۲۳۰ واحد
۶	ارزش پولی مجموع سپرده های دیداری و غیردیدیاری مردم	۱۰۰۰ واحد

- (۱) الف) ۸۰۰ (ب) ۲۰۱۰ (ج) ۵۸۰۰
 (۲) الف) ۸۰۰ (ب) ۲۱۰۰ (ج) ۵۰۸۰
 (۳) الف) ۸۲۰ (ب) ۲۰۱۰ (ج) ۵۸۰۰
 (۴) الف) ۸۲۰ (ب) ۲۱۰۰ (ج) ۵۰۸۰

جدول اطلاعاتی زیر مربوط به شاخص‌های اقتصادی و انسانی کشورها است. از کتاب درسی اقتباس شده است. گزینه کامل‌کننده اطلاعات، به ترتیب حروف، کدام است؟

ردیف	گروه کشورها	متوسط نرخ باسوادى بزرگسالان به درصد	متوسط نرخ مرگ و میر نوزادان در هر ۱۰۰۰ تولد	متوسط امید به زندگی در آغاز تولد به سال
الف	کشور با توسعه انسانی ضعیف	۵۷٫۱	؟	؟
ب	کشور با توسعه انسانی زیاد	؟	۶	؟
ج	درآمد سرانه سالانه در "....." کشور در حال توسعه فقیر از "....." کمتر است در حالی که هیچ‌یک از "....." کشور توسعه یافته درآمد سرانه سالیانه‌شان کمتر از "....." نیست.			
د	در سال ۲۰۱۵ م. تولید ناخالص داخلی سرانه در کشور سوئیس: "....." و در سودان "....." بوده است.			

- ۱) الف (۴۹ - ۶۹٫۲ - ۴۰٫۵ ب) ۴۳ - حدود ۸۰ - ۶۰٫۵ ج) ۵۰ - ۱۸۰۰ - ۲۰ کمتر از ۴۰٫۰۰۰ دلار د) ۶۰٫۵۶۷ دلار - حدود ۳۳۲ دلار
- ۲) الف (۴۹ - ۸۹٫۴ - ۵۶٫۰ ب) ۴۳ - نزدیک به ۱۰۰ - ۵۶٫۰ ج) ۲۰ - ۱۸۰۰ - ۵۰ کمتر از ۶۰٫۰۰۰ دلار د) ۶۷۵۸۰ دلار - حدود ۳۳۲ دلار
- ۳) الف (۴۳ - ۲۶۹ - ۵۴۰ ب) ۴۹ - حدود ۸۰ - ۵۸۰ ج) ۲۰ - ۱۶۰۰ - ۵۰ کمتر از ۶۰٫۰۰۰ دلار د) ۵۶۷۶۰ دلار - حدود ۲۲۱ دلار
- ۴) الف (۴۳ - ۴۸۹ - ۶۰٫۵ ب) ۴۹ - نزدیک به ۱۰۰ - ۵۸۰ ج) ۵۰ - ۱۶۰۰ - ۲۰ کمتر از ۴۰٫۰۰۰ دلار د) ۶۷۵۸۰ دلار - حدود ۲۲۱ دلار

جدول زیر مبین اطلاعات ارائه شده در یک جامعه مفروض است. باتوجه به مندرجات جدول:

الف) ارزش پولی مسکوکات موجود در دست مردم چقدر است؟

ب) میزان حجم شبه پول این جامعه، کدام است؟

ج) حجم کل پول یا کل نقدینگی این جامعه، کدام است؟

۱	ارزش پولی مجموع سپرده‌های دیداری و غیردیداری	۱۰۰۰ واحد
۲	ارزش پولی موجودی سپرده‌های مدت‌دار	۲۳۰ واحد
۳	ارزش پولی سپرده‌های دیداری	۱۸۰ واحد
۴	ارزش پولی مجموع اسکناس‌ها	۲۰۰۰ واحد
۵	ارزش پولی مجموع مسکوکات در دست مردم	$\frac{۲}{۵}$ موجودی اسکناس‌ها
۶	ارزش پولی حساب‌های قرض‌الحسنه	۱۲۸۰ واحد

۲) الف (۸۰۰ - ب) ۲۱۰۰ - ج) ۵۰۸۰

۱) الف (۸۰۰ - ب) ۲۰۱۰ - ج) ۵۸۰۰

۴) الف (۸۲۰ - ب) ۲۰۱۰ - ج) ۵۰۸۰

۳) الف (۸۲۰ - ب) ۲۰۱۰ - ج) ۵۸۰۰

کدام یک از جملات زیر یک قضیه منطقی است؟

۳۱

- (۱) کاشکی هستی زبانی دانشی
(۲) گر به صورت آدمی انسان بدی
(۳) دوشنبه شجاع است.
(۴) روز دوشنبه شجاع است.

اگر مقدمات یک استدلال را پذیرفته باشیم، پس.....

۳۲

- (۱) نتیجه درست خواهد بود.
(۲) مجبوریم نتیجه را بپذیریم.
(۳) نتیجه احتمالی خواهد بود.
(۴) در پذیرش یا رد نتیجه مختاریم.

کدام عبارت درباره استقراء درست نیست؟

۳۳

- (۱) دانشمندان علوم تجربی به ناچار از آن استفاده می کنند.
(۲) ممکن است در موضوعات محدود مورد استفاده قرار گیرد.
(۳) ذهن در این روش ناچار است چیزهای متعددی را بیاموزد.
(۴) با توجه به موضوع می توانیم نتیجه کلی یا جزئی داشته باشیم.

وقتی نمونه های یک استدلال استقرایی را تصادفی انتخاب می کنیم، چه می شود؟

۳۴

- (۱) درستی یا نادرستی نتیجه استدلال و نیز نتیجه استدلال تصادفی می شود.
(۲) ارزش استدلال زیر سوال می رود.
(۳) تناسب میان نمونه ها و جامعه آماری را رعایت کرده ایم.
(۴) قوت استدلال و درستی آن را افزایش داده ایم.

اگر کسی بگوید "طاووس پرواز نمی کند، زیرا کسی ندیده که طاووسی پرواز کند." از چه استدلالی استفاده کرده است؟

۳۵

- (۱) قیاس
(۲) تمثیل
(۳) استنتاج بهترین تبیین
(۴) استقراء

کدام یک از قضایای حملی زیر به ترتیب محصوره و شخصی هستند؟

۳۶

- (۱) توانا بود هر که دانا بود - هر سخن جایی و هر نکته مکانی دارد.
(۲) هر انسانی به وقت بی نیازی طغیانگر است - این انسان یا موحد است یا مشرک
(۳) گربه چهار پا دارد - گربه چهار حرف دارد.
(۴) امپراطور یونان خونریزی بوده است - دانش آموزان این کلاس منضبط هستند.

منظور از مجهول در یک استدلال چیست؟

۳۷

- (۱) چیزی که نمی توانیم در استدلال آن را بشناسیم.
(۲) نتیجه ای که توسط استدلال معلوم می شود.
(۳) مقدماتی که از پیش دانسته های ما هستند.
(۴) مقدماتی که در استدلال معلوم می شود.



کدام گزینه استدلال تمثیلی قوی‌تری را ارائه می‌کند؟

۳۸

- (۱) انسان و خودرو هر دو فرسوده می‌شوند، پس انسان هم به‌مرور زمان ارزش خود را از دست می‌دهد.
- (۲) ارسطو فیلسوف یونانی بر واقعیت تجربی تأکید می‌کرد، پس افلاطون هم به تجربه تأکید داشت.
- (۳) کتاب‌های کاغذی سرمایه فرهنگی یک ملت است، پس دفتر کاغذی سرمایه ملل محسوب می‌شود.
- (۴) خانم اسدی مانند خانم رضایی کارمند شرکت A است، پس او هم مانند خانم رضایی باید ۸ صبح بیدار شود.

کدام‌یک از قضایای زیر سالبه کلی محسوب می‌شوند؟

۳۹

- (۱) هیچ جسمی وزن ندارد.
- (۲) هر دانشجویی باسواد نیست.
- (۳) هر گردی گردو نیست.
- (۴) جیوه جامد نیست.

کدام‌یک از قضایای زیر شخصیه است؟

۴۰

- (۱) مجموعه اعداد طبیعی مجموعه اعداد فرد را نیز دربرمی‌گیرد.
- (۲) مسلمانان حضرت محمد (ص) را به‌عنوان خاتم پیامبران قبول دارند.
- (۳) انسان در پس زبانش پنهان است.
- (۴) کلمات بیان‌کننده تصورات ذهن‌اند.

"به مدت زمانی که اطلاعات در حافظه نگهداری می‌شود" و "اطلاعاتی که در حافظه سپرده می‌شوند" به ترتیب به کدام مراحل حافظه اشاره می‌کند؟

۴۱

- (۱) بازیابی - ذخیره‌سازی
- (۲) اندوزش - رمزگردانی
- (۳) بازیابی - رمزگردانی
- (۴) رمزگردانی - اندوزش

سوال "عصر دیروز مشغول مطالعه چه کتابی بوده‌اید؟" کدام‌یک از مراحل حافظه است؟

۴۲

- (۱) گذشت زمان
- (۲) رمزگردانی
- (۳) بازیابی
- (۴) ذخیره‌سازی

"فرضیه را تعریف کنید؟" سوال پرسیده‌شده کدام نوع حافظه را نشان می‌دهد؟

۴۳

- (۱) حافظه بلندمدت
- (۲) حافظه معنایی
- (۳) حافظه رویدادی حسی
- (۴) حافظه کوتاه‌مدت

- (۱) در کاهش اثر تداخل مطالب می‌آموزیم که از انتخاب چند ماده اطلاعاتی پرهیز کنیم؛ زیرا وقتی هم‌زمان چند موضوع را به حافظه می‌سپاریم، حاصل آن شکل‌گیری حافظه‌های ضعیف از موضوع‌های مختلف است.
- (۲) در بسط معنایی می‌آموزیم که برای ذخیره‌شدن پاسخ درست هرچه مثال‌های بیشتری داشته باشیم مفهوم موردنظر بهتر از سایر مفاهیم در حافظه می‌ماند.
- (۳) همواره به یاد داشته باشیم حافظهٔ ابزاری جهت دستیابی به مهارت‌های مهم‌تر، همچون تفکر است.
- (۴) در مرور کارآمد می‌آموزیم که برای کنترل اثر گذشت زمان باید از مرور مناسب استفاده کنیم. مرور یعنی مطالب گذشته را تکرار کنیم.

"زهرا از دوستش می‌پرسد که سونامی چیست و دوستش سونامی را تعریف می‌کند و تفاوت سونامی و خلیج را برای او توضیح می‌دهد." در این صورت گزینهٔ مناسب را انتخاب کنید؟

- (۱) بسط معنایی
(۲) تمایز بخشی
(۳) روش پس‌خبا
(۴) برگردان به زبان خودتان

حافظهٔ موردنیاز در کدام گزینه زیر با بقیه متفاوت است؟

- (۱) تاریخ سیزده آبان در تقویم مصادف چه روزی است؟
(۲) حافظه به چند مرحله تقسیم می‌شود و نام هرکدام چیست؟
(۳) آخرین روز تعطیلات نوروز به کدام شهر سفر کردید؟
(۴) انقلاب اسلامی در چه روزی به پیروزی رسید؟

به ترتیب هریک از عبارات "رضا به علت طرفداری از یک تیم فوتبال خاص، اسامی بازیکنان تیم حریف را به یاد نمی‌آورد"، "میترا نمی‌داند معلم ریاضی‌اش امروز لباس چه رنگی پوشیده است" و "مجتبی مصرع‌های یک شعر را جابه‌جا می‌خواند" بیانگر کدام عامل ایجاد فراموشی هستند؟

- (۱) گذشت زمان - عدم رمزگردانی - مشکلات مربوط به بازیابی
(۲) عوامل عاطفی - گذشت زمان - مشکلات مربوط به بازیابی
(۳) عوامل عاطفی - عدم رمزگردانی - تداخل اطلاعات
(۴) گذشت زمان - گذشت زمان - تداخل اطلاعات

پدیده‌هایی از قبیل ادراک، تفکر، زبان و حافظه موردتوجه کدام دسته از روان‌شناسان است؟

- (۱) شناخت‌گرایان
(۲) انسان‌گرایان
(۳) رفتارگرایان
(۴) روان‌کاوان

آخرین مرحلهٔ حافظه کدام است؟

- (۱) بازیابی
(۲) رمزگردانی
(۳) ذخیره‌سازی
(۴) حافظهٔ حسی



به ترتیب نوع پردازش و نوع رمزگردانی در بزرگسالان و کودکان غالباً چگونه است؟

۵۰

- (۱) مفهومی / کلی - ادراکی / جزء به جزء
 (۲) مفهومی / جزء به جزء - ادراکی / کلی
 (۳) ادراکی / کلی - مفهومی / جزء به جزء
 (۴) ادراکی / جزء به جزء - مفهومی / کلی

هدف سقراط از مناظره با دیگران چیست؟

۵۱

- (۱) برملا کردن نادانی مردم
 (۲) نشان دادن علم و دانش خود
 (۳) تفکیک دانشمند حقیقی از دروغین
 (۴) یاد دادن علم فلسفه

به عقیده سقراط به چه دلیل گروه بزرگی او را دانا می‌دانستند و خدا در نگاه سقراط چه تعریفی دارد؟

۵۲

- (۱) سقراط برای احیای تفکر عقلانی قیام کرد و شالوده تفکر فلسفی اصیل را استوار نمود - موجودی ماورای فهم بشری
 (۲) پیام سروش معبد دلفی که "داناترین مردم، سقراط است" - موجودی با صفات فوق بشری
 (۳) جستجوی سقراط برای یافتن دانشمندان حقیقی تداوم داشت - موجودی ماورای فهم بشری
 (۴) مردم گمان می‌کردند آنچه ثابت می‌شد که مدعیان نمی‌دانند، سقراط می‌داند - موجودی با صفات فوق بشری

طبق کشف راز سروش معبد دلفی، داناترین مردم چه کسی است؟

۵۳

- (۱) کسی که بداند که نمی‌دانی.
 (۲) سقراط
 (۳) کسی که به جهل مرکب دچار نشده باشد.
 (۴) خداوند

چرا سقراط به چهره‌ای بسیار بحث‌برانگیز تبدیل شد؟

۵۴

- (۱) زیرا او به مردم آموخت که هرچیزی را مورد سؤال قرار دهند و جهالت افراد قدرتمند و سفسطه‌گر را به رُخشان می‌کشید.
 (۲) زیرا مقامات حکومتی معتقد بودند او جوانان را فاسد و بی‌ایمانی به خدایان را در جامعه ترویج کرده است.
 (۳) زیرا او جوانان و بزرگسالان را متقاعد می‌ساخت که نباید جسم و مال و ثروت را بر کمال نفس خود ترجیح دهند.
 (۴) به دلیل اینکه او معتقد بود ثروت فضیلت نمی‌آورد، بلکه از فضیلت است که ثروت به دست می‌آید.

کدام گزینه مهم‌ترین اتهام سقراط در دادگاه را بیان می‌کند؟

۵۵

- (۱) مخالفت با نظام برده‌داری
 (۲) فاسد کردن جامعه
 (۳) نافرمانی از قوانین اجتماعی
 (۴) انکار خدایان و سخن از خدای جدید



۵۶

کدام گزینه به ترتیب پاسخ صحیح سؤال زیر است؟
 الف) سقراط هیچ کتابی را ننوشت، اما سراسر حیاتش را با سپری کرد.
 ب) سقراط در کدام جنگ‌ها از خودش رشادت‌های زیادی بروز داد؟
 ج) سقراط کدام کار را وظیفه همیشه‌گی خود می‌دانست؟

- ۱) الف) فلسفه ب) پلویونزی ج) بیدار ساختن و سرزنش مردم و پند دادن آن‌ها
- ۲) الف) اندیشه ب) پونیک ج) عمل کردن به فرمان خداوند و سرکشی نکردن
- ۳) الف) فلسفه ب) پونیک ج) عمل کردن به فرمان خداوند و سرکشی نکردن
- ۴) الف) اندیشه ب) پلویونزی ج) بیدار ساختن و سرزنش مردم و پند دادن آن‌ها

۵۷

سقراط چگونه و بر اساس کدام دلیل پی برد که گروه بزرگی به غلط او را دانا می‌دانند درحالی‌که دانا نیست؟

- ۱) آن دانایان از پاسخ به سؤالات سقراط درمی‌ماندند.
- ۲) با پیام سخن سروش معبد دلفی که به وسیله کرفون به او منتقل شده بود.
- ۳) با آشکار کردن دانایی کسانی که مدعی دانش و علم بودند.
- ۴) جدا کردن کسانی که ادعای دانشمند بودن می‌کنند از دانشمندان حقیقی

۵۸

کدام گزینه با جمله زیر مرتبط است؟
 علم و دانش ساخته بشر است و هیچ کمکی در دستیابی به حقیقت نمی‌کند.

- ۱) جهان را نمی‌توانیم بشناسیم.
- ۲) دسترسی به حقیقت ممکن نیست.
- ۳) علم انسان با حقیقت مطابقت ندارد.
- ۴) تنها خدا همه چیز را می‌داند.

۵۹

جامعه آن در زمان سقراط متأثر از اندیشه‌های بود.

- ۱) افلاطون
- ۲) فیثاغورس
- ۳) سوفسطائیان
- ۴) ارسطو

۶۰

باتوجه به مفاهیم زیر کدام مورد ویژگی جامعه آن زمان ظهور سقراط را بیان می‌دارد؟

- ۱) مردم معتقد بودند که واقعیت، ذهن انسان را شکل می‌دهد.
- ۲) سوفسطائیان متأثر از اندیشه‌های فیلسوفان اولیه بودند.
- ۳) تلاش اصلی متفکران برای یافتن حقیقت بود.
- ۴) فضیلت تحت‌الشعاع جدل واقع شده بود.

هریک از مثال‌های زیر بیانگر کدام قدم طی شده برای شناخت هر دو مفهوم وجود و ماهیت می‌باشند؟
 - آزمون و خطا بر رفع گرسنگی و تشنگی
 - دیدار با عزیزان و صلۀ رحم برای رسیدن به آرامش روحی
 - بردن کودکان یا دانش‌آموزان توسط والدین یا اولیای مدرسه به گردش علمی

- (۱) قدم اول - قدم سوم - قدم دوم
 (۲) قدم اول - قدم دوم - قدم دوم
 (۳) قدم سوم - قدم اول - قدم دوم
 (۴) قدم اول - قدم اول - قدم دوم

در کدام گزینه رابطه هر دو قضیه امتناعی است؟

- (۱) انسان هفت سر دارد - انسان‌ها غیر قابل‌شمارش هستند.
 (۲) اسب بالدار ممکن‌الوجود است - شاخ گاو از جنس چوب است.
 (۳) مترسک موجود است - انسان اسب است.
 (۴) مربع‌ها پنج ضلعی هستند - دایره، خط منحنی بسته است.

رابطه هر ماهیتی با وجود رابطه است و به این معنا است که

- (۱) امکانی - اشیایی که موجودند به گونه‌ای نیست که حتماً باید باشند.
 (۲) ضروری - اشیایی که موجودند به گونه‌ای نیست که حتماً باید باشند.
 (۳) ضروری - ذات اشیایی که موجودند به گونه‌ای نیست که حتماً باید باشند.
 (۴) امکانی - ذات اشیایی که موجودند به گونه‌ای نیست که حتماً باید باشند.

در حال حاضر همه اشیایی که موجودند "....." هستند، اما به واسطه علت‌هایی که خارج از ماهیت آن‌ها قرار دارند، به عبارت دیگر: این‌ها "....." هستند.

- (۱) ممکن‌الوجود - واجب‌الوجود
 (۲) واجب‌الوجود - واجب‌الوجود بالغير
 (۳) واجب‌الوجود - ممکن‌الوجود
 (۴) واجب‌الوجود بالغير - ممکن‌الوجود

بی‌تردید کدامیک از اصول زیر از اساسی‌ترین آراء و عقاید فلسفی در تفکر اسلامی است و بر این اساس توماس آکوئیناس فلسفه خود را تا حدودی بر پایه نظریات کدام فیلسوف اسلامی مطرح کرده است؟

- (۱) بحث مغایرت وجود و ماهیت - ابن‌رشد
 (۲) بحث مغایرت وجود و ماهیت - ابن‌سینا
 (۳) بحث برهان وجوب و امکان - ابن‌سینا
 (۴) بحث برهان وجوب و امکان - ابن‌رشد

سنخیت میان علت و معلول یعنی

- (۱) هر پدیده بدون علت ممکن است پدید آید.
 (۲) هر علتی به معلول خودش احتیاج دارد.
 (۳) هر علت فقط معلول خاصی را ایجاد می‌کند.
 (۴) هر پدیده‌ای نیازمند به علت است.



آنان که به خداوند، فرایندهای تکاملی در جهان را و از نظر فلسفی معتقد به معنای سوم اتفاق ۶۷

(۱) معتقدند - هدف دار نمی‌دانند - نیستند.

(۲) معتقد نیستند - هدف دار نمی‌دانند - نیستند.

(۳) معتقد نیستند - بی‌هدف نمی‌دانند - هستند

(۴) معتقدند - بی‌هدف نمی‌دانند - نیستند

اینکه انسان سراب را آب تصور می‌کند و در ادامه وقتی به آنجا می‌رسد به خطای خود پی می‌برد در کدام قدم درک شناخت دو مفهوم وجود و ماهیت مطرح می‌شود؟ و این امر بر چه اساسی در این راستا شکل می‌گیرد؟ ۶۸

(۱) قدم اول - به درک وجود رسیده، ولی به درک ماهیت نرسیده است.

(۲) قدم اول - برحسب رفع نیاز

(۳) قدم دوم - به درک وجود رسیده، ولی به درک ماهیت نرسیده است.

(۴) قدم دوم - برحسب رفع نیاز

کدام اصل فلسفی مبنای برهان خداشناسی سینیوی و کدام اصل پایه برهان خداشناسی توماس اکوئیناس است؟ ۶۹

(۱) مغایرت وجود و ماهیت - اصل علیت

(۲) اصل وجوب و امکان - مغایرت وجود و ماهیت

(۳) اصل وجوب و امکان - اصل علیت

(۴) مغایرت وجود و ماهیت - مغایرت وجود و ماهیت

مردی به همراه خانواده از مسافرت به خانه برمی‌گردند و با کلید تلاش می‌کند درب خانه را باز کند اما درب باز نمی‌شود. همه خانواده از این اتفاق متعجب می‌شوند، به جز فرزند کوچک خانواده، درباره اعضای خانواده و فرزند کوچک آنان به ترتیب کدام گزینه صحیح است؟ ۷۰

(۱) اصل سنخیت را انکار کرده‌اند - اصل وجوب را پذیرفته است.

(۲) اصل وجوب را پذیرفته‌اند - اصل سنخیت را پذیرفته است.

(۳) هر دو اصل سنخیت را انکار کرده‌اند.

(۴) اصل وجوب را پذیرفته‌اند - اصل وجوب را انکار می‌کند.

بر اساس دیدگاه مستشرقان، کدام ویژگی مربوط به هویت فرهنگی جوامع اسلامی است؟ ۷۱

(۱) توحیدی و اساطیری است.

(۲) به ابعاد تاریخی محدود نمی‌شود.

(۳) سکولار و دنیوی است.

(۴) به ابعاد جغرافیایی محدود نمی‌شود.

با چه رویکردی متفکران ایرانی آثاری همچون غرب‌زدگی را پدید آوردند و این رویکرد در مقابل دیدگاه کدام گروه بود؟ ۷۲

(۱) بازگشت به هویت توحیدی اسلام - منورالفکران غرب زده

(۲) نقد هویت سکولار غربی - مستشرقان

(۳) نقد هویت‌های کاذبی که در حاشیه فرهنگ غرب ساخته می‌شد. - مستشرقان

(۴) نقد رویکرد تقلیدی به فرهنگ غرب - اندیشمندان اسلامی

متفکران ایرانی، از کدام دهه به بعد آثاری در راستای مقابله با رویکرد تقلیدی به فرهنگ غرب و هویت‌های کاذب آن، پدید آوردند؟

۷۳

- (۱) سی شمسی
(۲) چهل شمسی
(۳) پنجاه شمسی
(۴) شصت شمسی



۷۴

مدار مقبولیت قدرت، کدام است؟

- (۱) کسی که قدرت را اعمال می‌کند.
(۲) همکاران اعمال‌کننده قدرت محسوب می‌شود.
(۳) خواست و اراده کسانی که قدرت بر آن‌ها اعمال می‌شود.
(۴) مشروعیت و کراهتی است که از قدرت ناشی می‌شود.

۷۵

در کدام جامعه، هویت افراد بیشتر بر اساس ثروت و توان اقتصادی آن‌ها مشخص می‌شود؟

- (۱) جامعه اسلامی
(۲) جامعه قبیله‌ای
(۳) جامعه دینی
(۴) جامعه سرمایه‌داری

۷۶

به ترتیب پاسخ پرسش‌های زیر چیست؟

- در چه شرایطی بشر امکان تشخیص خوب یا بد بودن هنجارها و رفتارها را از دست می‌دهد؟
- بسیاری از آدابی که ما مراعات می‌کنیم، محصول چیست؟
- شکل‌گیری تولید ملی ضعیف و شکننده نتیجه چیست؟
- چه چیزی، سکولاریسم را از لایه‌های سطحی فرهنگ غرب به لایه‌های عمیق آن تسری داد؟

- (۱) بحران معرفت‌شناختی - پدیده‌های اجتماعی اطراف ما - اقتصاد وابسته به نفت - فلسفه‌های روشنگری
(۲) بحران هویتی - سنت‌ها و قوانین اجتماعی - اقتصاد دولتی - جریان‌های پست مدرن
(۳) تعارض فرهنگی - هنجارهای اجتماعی - اقتصاد تک‌محصولی - فلسفه‌های روشنگری
(۴) تزلزل فرهنگی - کنش‌های اجتماعی - شیوه سرمایه‌داری - اومانیزم

۷۷

در کدام گزینه روند گسترش جهان اجتماعی به درستی صورت گرفته است؟

- (۱) شناختن، پذیرفتن و عمل کردن به فرهنگ ← شکل‌گیری آگاهی و معانی مشترک میان اعضای جهان اجتماعی ← گسترش اقتصاد و جمعیت یک جهان اجتماعی ← گسترش جهان اجتماعی
(۲) شناختن، پذیرفتن و عمل کردن به فرهنگ ← شکل‌گیری آگاهی‌ها و معانی مشترک میان اعضای جهان اجتماعی ← گسترش فرهنگ و معانی آن ← گسترش جهان اجتماعی
(۳) بیشتر بودن جمعیت اعضای جهان اجتماعی ← عمل کردن به فرهنگ از طریق حاملان و عاملان فرهنگ ← گسترش اقتصاد و جمعیت یک جهان اجتماعی ← بسط جهان اجتماعی
(۴) بیشتر بودن جمعیت اعضای جهان اجتماعی ← عمل کردن به فرهنگ از طریق حاملان و عاملان فرهنگ ← گسترش فرهنگ و معانی آن ← بسط جهان اجتماعی

هریک از عبارت‌های زیر، به ترتیب مربوط به ارتباط میان کدام‌یک از ابعاد هویت انسان است؟
 الف) یک انسان با تقوا، جهانی را تغییر می‌دهد.
 ب) جهان اجتماعی، مانع شکوفایی برخی از اخلاقیات می‌شود.
 ج) زندگی اجتماعی انسان‌ها، طبیعت را تهدید می‌کند.

- ۱) الف) جهان نفسانی - جهان اجتماعی (ب) جهان اجتماعی - جهان نفسانی (ج) جهان اجتماعی - جهان طبیعی
- ۲) الف) جهان نفسانی - جهان اجتماعی (ب) جهان اجتماعی - جهان طبیعی (ج) جهان طبیعی - جهان اجتماعی
- ۳) الف) جهان اجتماعی - جهان نفسانی (ب) جهان اجتماعی - جهان طبیعی (ج) جهان نفسانی - جهان طبیعی
- ۴) الف) جهان نفسانی - جهان اجتماعی (ب) جهان اجتماعی - جهان نفسانی (ج) جهان اجتماعی - جهان نفسانی

کدام نهاد، مسئولیت هماهنگی نهادها را بر عهده دارد و به ترتیب کاهش جمعیت یک جهان اجتماعی زمینه‌ساز چیست و هدف اسلام چه بوده است؟

- ۱) اقتصاد - محدود شدن گستره فرهنگ - تغییر کلیه جهان‌های اجتماعی
- ۲) دین - گسترش فرهنگ معانی آن - داشتن جمعیت مناسب
- ۳) سیاست - بسط و تسلط جهان‌های اجتماعی دیگر - تأسیس جهان اجتماعی توحیدی و گسترش آن
- ۴) خانواده - تسلط فرهنگ بر جهان‌های اجتماعی دیگر - تحقق جهان اجتماعی با تکیه بر اصول اخلاق

باتوجه به مفاهیم زیر، کدام مورد درست نیست؟

- ۱) اولین شرط بقای هر جامعه، جمعیت آن است.
- ۲) ایران در سه برهه زمانی، سیاست‌های کاهش جمعیت را اجرا کرد.
- ۳) کاهش جمعیت یک جهان اجتماعی به منزله محدود شدن گستره آن است.
- ۴) گسترش جهان اجتماعی از طریق گسترش فرهنگ و معانی آن صورت می‌گیرد.

کدام گزینه، موضوع مورد مطالعه علوم طبیعی است؟

- ۱) جهان طبیعی و پدیده‌های آن
- ۲) انسان و محیط طبیعی او
- ۳) موجودات طبیعی و فراطبیعی
- ۴) کنش‌های طبیعی انسان

جامعه‌شناسان برای شناختن نظم چه می‌کنند؟

- ۱) با نظم اجتماعی پیش‌بینی رفتار دیگران و همکاری با آن‌ها را امکان‌پذیر می‌کنند.
- ۲) از امور آشنا و مانوس آشنایی‌زدایی می‌کنند.
- ۳) نظم‌های پنهان را آشکار می‌کنند.
- ۴) از روش‌های تفسیری و تفهیمی استفاده می‌کنند.

در ارتباط با یک کنش اجتماعی، مانند گرایش افراطی جوانان به اینترنت و بازی‌های رایانه‌ای، به ترتیب هریک از رویکردهای سه‌گانه جامعه‌شناسی تبیینی، تفسیری و انتقادی چگونه به بررسی آن می‌پردازند؟

۱) با استفاده از روش‌های کمی، به پیش‌بینی این کنش اجتماعی و راه‌های کنترل آن می‌پردازد. - باتوجه به پیچیدگی پدیده اعتیاد به اینترنت و فضای مجازی، به فهم معنای آن در گروه‌های مختلف می‌پردازد. - با پذیرش معنای و اراده افراد و کشف حقیقت و فضیلت، به نقد این کنش پرداخته و وضعیت مطلوب را تجویز می‌کند.

۲) در هر جامعه، باتوجه به ویژگی‌های فرهنگی و اجتماعی آن می‌توان این پدیده را مورد مطالعه تجربی قرار داد. - برای فهم و تفسیر این کنش، باید بفهمیم که این اعتیاد بر چه چیزی دلالت می‌کند. - با استفاده از روش‌های کمی، بدون تحمیل و سرکوب این کنش، وضع مطلوب را تجویز می‌کند.

۳) بین میزان پرخاشگری با اعتیاد به اینترنت و بازی‌های رایانه‌ای رابطه وجود دارد. - به زمینه فرهنگی که جوانان در آن به استفاده افراطی از اینترنت می‌پردازند رجوع می‌کنند. - اعتیاد به اینترنت و فضای مجازی برای جوانان خطرناک است و آن‌ها را از فضای واقعی زندگی جدا می‌کند.

۴) اعتیاد به اینترنت و فضای مجازی موجب اخلاق‌گریزی و سقوط ارزش‌ها می‌شود. - سرگرمی، هیجان، آزادی و به روز بودن، انگیزه و عامل اصلی حضور در فضای مجازی است. - با وجود پیچیدگی این مسئله و همه‌گیر بودن آن، می‌توان به راهکارهایی برای بهبود این وضعیت دست یافت.

کدام گزینه صحیح نیست؟

۱) جوامع اروپایی در ابتدای قرن ۱۸ میلادی با بی‌نظمی اجتماعی بی‌سابقه‌ای روبه‌رو شده بودند.

۲) لمبروزو، در تحقیقاتی درباره رفتار جنایی، مجسمه‌ها، اسکلت‌ها، مدل‌های مومی و اشیای متعلق به مجرمان را جمع‌آوری کرده است.

۳) لمبروزو، می‌خواست با روش پوزیتیویستی مجرم بودن یا نبودن را با مشاهده ویژگی‌های جسمانی و ظاهری تشخیص دهد.

۴) پس از جنگ جهانی دوم، رونق اقتصادی کشورهای اروپایی و نظم اجتماعی آن‌ها باعث شد تا بار دیگر تصور عمل کردن جامعه همانند یک ماشین پیچیده و پیشرفته مورد توجه عده‌ای از جامعه‌شناسان آمریکایی قرار گیرد.

"علمی که موضوع آن با اراده و آگاهی انسان پدید می‌آید"، "قوه‌ای که درباره ارزش‌های فردی و اجتماعی داوری می‌کند" و "اندوخته اجتماعی شناخت بشری" را به ترتیب چه می‌نامند و به چه منظور از "نمادها" استفاده می‌شود؟

۱) عملی - عقل عملی - فهم عرفی - انتقال معانی

۲) نظری - عقل عرفی - فهم جمعی - انتقال هنجارها

۳) عملی - عقل نظری - شناخت علمی - تغییر آرمان‌ها و ارزش‌ها

۴) عقلی - عقل جمعی - شناخت عمومی - تأثیرگذاری بر کنش دیگران



کدام گزینه در رابطه با جامعه‌شناسی کلان صحیح است؟

- (۱) کنش اجتماعی و سایر پدیده‌های اجتماعی را مورد مطالعه و بررسی قرار می‌دهد.
- (۲) درباره فرصت‌ها و محدودیت‌های فناوری به انسان آگاهی می‌دهد.
- (۳) ساختار اجتماعی و سایر پدیده‌های اجتماعی را بررسی و مطالعه می‌کند.
- (۴) امکان پیش‌بینی، پیش‌گیری و کنترل طبیعت را برای انسان فراهم می‌کند.

اندازه‌گیری اعضای بدن در ایام جنگ جهانی دوم برای تعیین اینکه چه کسی از نژاد برتر برخوردار است، نشان‌دهنده

- (۱) تأکید افراطی بر امور قابل مشاهده‌اند.
- (۲) تأکید افراطی بر روی نظم اجتماعی
- (۳) هدفدار بودن کنش‌های اجتماعی
- (۴) آگاهانه عمل کردن انسان‌ها

علوم اجتماعی به چه وسیله‌ای فرصت موضع‌گیری اجتماعی مناسب و صحیح را برای دانشمندان فراهم می‌آورند؟

- (۱) با داوری درباره پدیده‌های اجتماعی و انتقاد از آن‌ها
- (۲) با آگاهی از فرصت‌ها و محدودیت‌ها
- (۳) با شناخت طبیعت و قوانین آن
- (۴) با شناخت پدیده‌های اجتماعی و پیش‌بینی آثار آن‌ها

کدام گزینه صحیح نیست؟

- (۱) جوامعی که نظم اجتماعی را براساس الگوی پوزیتیویستی برقرار می‌سازند. در جلب مشارکت و همکاری افراد بر اساس میل، رضایت و رغبت، موفق عمل نمی‌کنند.
- (۲) جامعه‌شناسان پوزیتیویست می‌خواستند انسان را بر جامعه مسلط کنند، ولی او را مغلوب جامعه ساختند.
- (۳) جامعه‌شناسی پوزیتیویستی، علوم طبیعی را الگوی خود می‌داند و روش‌های علوم طبیعی را به کار می‌گیرد.
- (۴) متفاوت دانستن طبیعت و جامعه، انسان‌ها را به پیچ‌ومهره‌های نظم اجتماعی تقلیل می‌دهد.

کدام رویکرد جامعه‌شناسی اغلب معنای کنش و آنچه درون انسان می‌گذرد را نادیده می‌گیرد؟

- (۱) پوزیتیویستی
- (۲) تفسیری - تفهیمی
- (۳) ساختارگرایی
- (۴) انتقادی

آرایه‌های بیت "مشو غمگین در میخانه را گر محتسب گل زد که جوش گل شراب لعل فام آورد مستان را"، کدام‌اند؟

- (۱) کنایه، جناس، استعاره، تشبیه
- (۲) تشبیه، استعاره، مجاز، جناس تام
- (۳) کنایه، مجاز، حسن تعلیل، جناس تام
- (۴) تشبیه، مراعات نظیر، جناس، اسلوب معادله

- (۱) وجود او دل ها را کرامت است! شهود او جان ها را ولایت است! نادر یافته در عیان، و شیرین در حکایت است!
- (۲) اول راز با عاشقان است، آخر نیاز آشنایان است، میانه ناز عارفان است و راز عاشقی تا نیاز آشنایی هزار منزل است.
- (۳) و اعمال جهودان آن است که به دعوی می گفتند که ما پذیرنده توراتیم و بر شریعت موسی ایستاده، رب العالمین گفت: این اعمال که دعوی می کنند باطل است و تباه.
- (۴) ای شنوایی که همه آوازه شنوی، ای دانایی که به همه رازها رسی، ای بینایی که همه دورها بینی.

- کدام گروه از آرایه های ادبی، همگی در بیت زیر یافت می شود؟
 "ای جرعه نوش مجلس جم سینه پاک دار کاینه ای است جام جهان بین که آه ازو"
- (۱) کنایه، تشبیه، ایهام، تلمیح
- (۲) تشبیه، استعاره، تلمیح، ایهام
- (۳) کنایه، مجاز، جناس، استعاره
- (۴) مجاز، جناس، حسن تعلیل، مراعات نظیر

- آرایه های بیت زیر، در کدام گزینه به درستی آمده است؟
 "دل به بوی وصل آن گل، آب و گل را ساخت جا ورنه مقصود آن گلستی، گل کجا و دل کجا"
- (۱) ایهام، تشبیه، جناس، استعاره
- (۲) ایهام، مجاز، جناس، استعاره
- (۳) پارادوکس، تشبیه، مجاز، ایهام تناسب
- (۴) کنایه، ایهام، تناسب، تلمیح

- ویژگی های عمده نثر فارسی قرون پنجم و ششم در همه گزینه ها درست است؛ به جز:
- (۱) استفاده از آرایه های ادبی مانند سجع و موازنه
- (۲) کاربرد لغات مهجور عربی و ترکی
- (۳) استفاده از ترکیبات بسیار ساده
- (۴) آوردن توصیف های فراوان

- هر دو شخصیت کدام گزینه، اثری در نثر موزون پدید آورده است؟
- (۱) نصرالله منشی - نظامی عروضی
- (۲) نظامی عروضی - ابوالفضل میبدی
- (۳) نصرالله منشی - بیهقی
- (۴) خواجه عبدالله انصاری - ابوالفضل میبدی

- آرایه آورده شده در مقابل بیت کدام گزینه درست نیامده است؟
- (۱) بر دست من نه جام جان ای دستگیر عاشقان دور از لب بیگانگان پیش آر پنهان ساقیا (ترصیع)
- (۲) خمی که ابروی شوخ تو در کمان انداخت به قصد جان من زار ناتوان انداخت (واج آرایه)
- (۳) از آتش ظلم و دود مظلوم احوال همه تراست معلوم (اشتقاق)
- (۴) مبدع هر چشمه که جودیش هست مخترع هرچه وجودیش هست (جناس)

- آرایه های بیت: "ای صبر تویی دانم، پروانه کار دل دل شیفته پروانه است از نار، نگه دارش" کدام اند؟
- (۱) کنایه، جناس ناقص، حسن تعلیل، مجاز
- (۲) استعاره، تشبیه، ایهام تناسب، جناس ناقص
- (۳) تشبیه، جناس تام، حسن تعلیل، استعاره
- (۴) مجاز، کنایه، ایهام تناسب، جناس تام

آرایه‌های ادبی همهٔ گزینه‌ها به جز در مقابل آن درست آمده است.

- (۱) خردمند را سر فروشد به شرم
 شنیدم که می‌رفت و می‌گفت نرم (جناس - حس آمیزی)
- (۲) در حسرت روی و موی فرزند
 برمی‌زد و موی و روی می‌کند (کنایه - جناس)
- (۳) نیست زیان هیچ ز سنگ آب را
 سنگ بلاها به سبو می‌رسد (تشبیه - تضاد)
- (۴) من از چرخ پیرم چنین تنگ‌دل
 که از ضعف پیران نگردد خجل (کنایه - تشبیه)

کدام بیت دارای ویژگی‌های "مضمون عرفانی، کاربرد لغات عربی و تشبیه غیرحسی" است؟

- (۱) کاشکی دل نبودیم که مرا
 این‌همه درد و سختی از دل خاست
- (۲) این تنم از هجر تو چون برگ بید اندر خزان
 این دلم در عشق تو چون توزی اندر ماهتاب
- (۳) اول غسلی بکن زین سوی نیل عدم
 پس به تماشا گذر آن سوی مصر بقا
- (۴) همی به روی تو ماند بهار دیباروی
 همه سلامت روی تو و بقای بهار

دو بیت آمده در همه گزینه‌ها باهم، هم‌وزن هستند به جز گزینهٔ

- (۱) تو یوسف مصری و همه شهر خریدار
 سودای تو دارند همه بر سر بازار
 گر از نظر افتاد رقیبت عجبی نیست
 در دیده خود ره نتوان داد خسی را
- (۲) من آن قدر، که هست توان، پای می‌کشم
 امداد دوست هم قدری می‌کشد مرا
 ای باد صبح، منزل جانان من کجاست؟
 من مردم، از برای خدا، جان من کجاست؟
- (۳) گر فلک را به کام خود خواهم
 او به کام کس دگر گردد
 کعبه سنگی بر آستانهٔ تو
 قبله راهی به سوی خانهٔ تو
- (۴) چون پیرهن عمل بپوشیدم
 بگرفت قضای بد گریبانم
 بحر از هیبت تو آب شده
 غرق دریای اضطراب شده

وزن کدام بیت غیرهمسان است؟

- (۱) دل می‌رود ز دستم، صاحب‌دلان خدا را
 دردا که راز پنهان خواهد شد آشکارا
- (۲) برگ درختان سبز در نظر هوشیار
 هر ورقش دفتری، معرفت کردگار
- (۳) از در درآمدی و من از خود به در شدم
 گویی از این جهان به جهان دگر شدم
- (۴) هر کاو نظری دارد با یار کمان ابرو
 باید که سپر باشد پیش همه پیکان‌ها



آرایه‌های "تلمیح، تضمین و مراعات نظیر" به ترتیب در ابیات کدام گزینه وجود دارد؟
 الف) با جوش آمد شراب عشق در میخانه دل
 ب) جور تلخ است ولیکن چه کنم گر نبرم
 ج) چون ناقه صالح که برآمد ز دل سنگ
 د) حذر کنید ز باران دیده سعدی
 ه) وه که گر من باز بینم چهره مهرافزای او
 الا یا ایها الساقی ادر کأساً و ناولها
 چون گزیر از لب شیرین شکر بار تو نیست
 تقدیر زادبار من اقبال برآورد
 که قطره سیل شود چون به یکدیگر پیوست
 تا قیامت شکر گویم طالع پیروز را

۱) ب - ه - ج

۲) الف - د - ج

۳) ه - الف - د

۴) ج - الف - ب

۱۰۴ اگر ابیات زیر را به لحاظ داشتن آرایه‌های (ایهام - استعاره - اسلوب معادله - تناقض) از بالا به پایین مرتب کنیم، کدام گزینه درست است؟

الف) ره عشق ار به سر آید، راه بیرون شد
 ب) نیک بد کردی شکستن عهد یار مهربان
 ج) آرزو دارم ز لعلش تا به لب جام مدام
 د) از شکست کشتی ما تا گهی یاد آورد
 به ساحلی گر رسد کشتی، همان دریا بود جایش
 این بتر کردی که بد کردی و نیک انگاشتی
 وز سرم بیرون نخواهد رفتن این سودای خام
 رشته‌های موج، بر انگشت توفان بسته‌ایم

۱) الف - ج - د - ب

۲) الف - ج - ب - د

۳) ج - د - الف - ب

۴) ج - د - ب - الف

۱۰۵ وزن کدام بیت از چهار پایه آوایی ناهمسان تشکیل شده است؟

۱) شتر به باد رود حجره نیز خاک شود
 ۲) ای دوست‌تر از جانم زین بیش مرنجانم
 ۳) صبح را با شفق برآمیزی
 ۴) تا کی دل خسته در گمان بندم
 گرت بود شتر از سنگ و حجره از آهن
 مگذر ز وفاداری مگذار بدین سانم
 آب‌آتش را به هم درآمیزی
 جرمی که کنم به این‌وآن بندم

۱۰۶ همه گزینه‌ها از عوامل مؤثر در ایجاد نهضت بازگشت ادبی هستند، به جز:

۱) تضعیف جامعه بر اثر شکست ایران از روسیه تزاری
 ۲) تأسیس مدرسه دارالفنون به فرمان امیرکبیر و آموزش دانش‌های نوین در آن
 ۳) توجه به ادبیات در دربار قاجار و رونق بازار شعر و شاعری و مدح شاهان
 ۴) تاراج کتابخانه اصفهان و دست‌یابی مردم به کتاب‌های کتابخانه سلطنتی

۱۰۷ آرایه‌های مقابل کدام بیت نادرست است؟

۱) به مومیایی مردم چه حاجت است مرا
 ۲) بهوش باش دلی را به سهو نخراشی
 ۳) به خاک راه تو هرکس که جبهه سایبی کرد
 ۴) فغان که ساغر ز زین بی‌نیازی را
 که استخوان مرا سنگ مومیایی کرد (نغمه حروف - تشخیص)
 به ناخنی که توانی گره‌گشایی کرد (کنایه - مراعات نظیر)
 تمام عمر چو خورشید خودنمایی کرد (ایهام - مجاز)
 گرسنه‌چشمی ما کاسه گدایی کرد (کنایه - تضاد)

- (۱) بر اساس ادبیات شفاهی دوران اشکانی
- (۲) مجموع داستان‌هایی که گوسان‌ها به صورت شفاهی برای مردم تعریف می‌کردند.
- (۳) قصه‌های متعددی که در زمان هخامنشیان مردم از حفظ می‌خواندند.
- (۴) متون منثور دوران ساسانی که از جمع‌آوری داستان‌های شفاهی پدید آمده بود.

کدام گزینه نادرست است؟

- (۱) گاهنبارها، نوروز، مهرگان رسیده از مشهورترین جشن‌های ایران باستان است.
- (۲) اقوام آریایی مهاجر فقط از طریق دینی و مذهبی باهم خویشاوند و مرتبط بودند.
- (۳) جامعه در دوره هخامنشیان به سه دسته و در دوره اشکانیان به دو دسته تقسیم می‌شود.
- (۴) در دوران ساسانیان گروه جدیدی به نام دبیران به طبقه حاکم افزوده شد.

اقوام آریایی مهاجر برای خوشنودی خدایان چه اقداماتی انجام می‌دادند؟

- (۱) برای آن‌ها معابد باشکوه می‌ساختند.
- (۲) حیوانات را قربانی می‌کردند و سرود می‌خواندند.
- (۳) به افراد فقیر کمک می‌کردند.
- (۴) عناصر طبیعی را مقدس می‌شمردند.

مجموعه پاسارگاد که نخستین پایتخت هخامنشی است، شامل کدام بناهای زیر بود؟

- (۱) باغ‌های شاهی و قلعه‌های مهمانی
- (۲) هفت قلعه تو در تو با طرح‌های یونانی و پارسی
- (۳) کاخ شاهی و آرامگاه کوروش هخامنشی
- (۴) کاخ بزرگ آپادانا به همراه مکان‌های اداری

عامل اساسی در بسط و گسترش تجارت داخلی و خارجی در زمان هخامنشیان چه بود؟

- (۱) فراوانی سکه‌ها و گسترش راه‌های حمل‌ونقل دریایی
- (۲) امنیت نسبی راه‌ها و گسترش ارتباطات تجاری ایران با سایر کشورها
- (۳) نظام پولی داریوش هخامنشی که معیاری برای ارزش‌گذاری کالاها و خدمات گردید.
- (۴) رونق یافتن سکه‌های لیری و بابل و شهرها فینقی‌نشین در ایران و مناطق همجوار

در دوره ساسانی کشاورزی به خصوص در زمین‌های حاصلخیز، و سیستان توسعه زیادی پیدا کرد.

- (۱) بین‌النهرین - فارس
- (۲) آسورستان - خوزستان
- (۳) فارس - سواد
- (۴) آذربایجان - خراسان

وجود "قشرهای سه‌گانه" در جامعه آریایی بیشتر مبتنی بر کدام امر بود؟

- (۱) دسته‌بندی نظامی
- (۲) نشان دادن جایگاه پادشاه
- (۳) تقسیم کار و دسته‌بندی حرفه‌ای
- (۴) اهمیت خانواده در جامعه

۱۲۰ ظریف‌ترین آثار هنری دوران هخامنشیان را می‌توان در چه هنرهایی یافت؟

- ۱) سنگ‌بری و پیکرسازی
- ۲) فلزکاری و جواهرسازی
- ۳) معماری و شهرسازی
- ۴) نقاشی و نگارگری

۱۲۱ صدراعظم در چه صورتی می‌توانست در تمام امور کشور اظهارنظر و مداخله کند؟

- ۱) نفوذ مطلق بر شاه و سرکوب درباریان
- ۲) اختیاراتی که شاه در اختیار او می‌گذاشت.
- ۳) حمایت دولت‌های خارجی از او
- ۴) حمایت سایر ایلات از جایگاه او

۱۲۲ چرا اصلاحات امیرکبیر به نتیجه مطلوب نرسید؟

- ۱) ممانعت شاه از اجرای اصلاحات امیرکبیر
- ۲) آماده نبودن شرایط اجتماعی ایران برای پذیرش اصلاحات
- ۳) اختلاف نظر میان بزرگان قاجار و کارشکنی‌های درباریان
- ۴) توطئه و دسیسه‌چینی مخالفان داخلی و خارجی

۱۲۳ کدام مورد در رواج و ارتقای تاریخ‌نگاری جدید اثر نگذاشته است؟

- ۱) ایجاد مراکز تحقیقاتی و نشریات گسترده
- ۲) گسترش مدارس جدید، تأسیس دانشگاه و رواج آموزش تاریخ به‌عنوان یک رشته علمی
- ۳) گسترش نهضت ترجمه و آشنایی با آثار اروپاییان
- ۴) تألیف، ترجمه و نشر کتاب‌ها و مقاله‌های علمی فراوان

۱۲۴ کتاب "تاریخ بیداری ایرانیان" اثر کیست، و در این اثر کدام مطلب به روشنی پدیدار شده است؟

- ۱) احمد کسروی - بررسی علل حوادث تاریخی
- ۲) عبدالحسین زرین‌کوب - شرح فتوحات پادشاه
- ۳) ناظم‌الاسلام کرمانی - توجه به نقش مردم
- ۴) میرزا آقاخان کرمانی - توجه به زندگی پادشاهان و درباریان

۱۲۵ پی بردن به دیدگاه و مواضع گروه‌های سیاسی، اجتماعی و مذهبی از طریق مطالعه و بررسی کدام منابع تاریخی میسر است؟

- ۱) خاطرات
- ۲) سفرنامه‌ها
- ۳) اسناد
- ۴) نشریات

کدام گزینه در ارتباط با رشد تولید و صادرات فرش ایران نیست؟

۱۲۶

۱) ارزانی نیروی کار، طرح و نقشه‌های زیبا و متنوع

۲) هنرمندی و ظرافت بافندگان ایرانی

۳) رکود صنعت صادرات ابریشم و صادرات کالا از اروپا

۴) تقاضای بازار جهانی و سرمایه‌گذاری خارجی

در کدام مورد می‌توان عملکرد فتحعلی‌شاه را با موفقیت ارزیابی کرد؟

۱۲۷

۱) او موفق به سرکوب تمام رقبا برای سلطنت بر ایران شد.

۲) جلوگیری از نفوذ روسیه و نیروهای نظامی آنان بر دریای خزر و سایر مناطق شمالی

۳) حفظ و یکپارچگی کشور و سامان دادن به اوضاع داخلی

۴) مقابله با تهاجم نظامی و نفوذ سیاسی کشورهای سیاسی

نظریه تفکیک قوای سیاسی و قرارداد اجتماعی متعلق به چه کسانی است؟

۱۲۸

۱) منتسکیو، ولتر

۲) روسو، منتسکیو

۳) ولتر، روسو

۴) منتسکیو، روسو

کدام یک از گزینه‌های زیر از علل اجرایی نشدن نظام پادشاهی استبدادی در دوره قاجار به طور کامل محسوب نمی‌شود؟

۱۲۹

۱) دخالت قدرت‌های استعمارگر

۲) نفوذ اجتماعی و دینی روحانیت و مراجع شیعه

۳) خوش‌گذرانی شاهان قاجار در فرنگ

۴) قدرت سیاسی و نظامی ایلات

یکی از ابداعات تأثیرگذار تمدن جدید غربی که در دوره قاجار به ایران راه یافت، کدام است؟

۱۳۰

۱) دستگاه چاپ

۲) دوربین عکاسی

۳) نشریه

۴) سفرنامه‌نویسی

کدام گزینه جزء عوامل رشد بخش دامداری در اقتصاد ایران نیست؟

۱۳۱

۱) تنوع اقلیمی

۲) وجود نیروی انسانی متخصص و ماهر

۳) واردات دام و عرضه آن

۴) استفاده از روش‌های علمی

کدام گزینه برای تعریف کلان‌شهر در ایران مناسب است؟

۱۳۲

۱) شهرهای دارای بیش از ۲ میلیون نفر جمعیت

۲) شهرهای دارای بیش از ۳ میلیون نفر جمعیت

۳) شهرهای دارای بیش از ۱ میلیون نفر جمعیت

۴) شهرهای دارای بیش از ۵۰۰ هزار نفر جمعیت

همه عوامل زیر باعث رشد صنعت دامداری در کشورمان شده است، به جز

۱۳۳

۱) وجود نیروی انسانی متخصص و ماهر

۲) استفاده از روش‌های علمی

۳) روند رو به رشد صنایع تبدیلی

۴) وجود سرمایه فراوان در این بخش



۱۳۴ ساده‌ترین شکل تجارت در کدام گزینه آمده است و امروزه انتقال کالا و خدمات از کدام بخش میسر است؟

- (۱) مبادله کالا به کالا - معاملات تجاری
 (۲) معامله کالاها - معاملات تجاری
 (۳) مبادله کالا به کالا - تجارت الکترونیک
 (۴) معادله کالاها - تجارت الکترونیک

۱۳۵ روستای زیر کدام یک از اشکال روستا است؟



- (۱) روستای پراکنده
 (۲) روستای پلکانی
 (۳) روستای خطی
 (۴) روستای میدانگاهی

۱۳۶ کدام گزینه در خصوص صنعت نادرست است؟

- (۱) مجموعه فعالیت‌هایی که به تغییر شکل فیزیکی یا شیمیایی مواد مختلف اولیه و تبدیل آن‌ها به محصولات جدید منجر می‌شود.
 (۲) محرک اصلی رشد، موفقیت و نوآوری کشورها است.
 (۳) یکی از صنایع مهم ایران، تولید فولاد است.
 (۴) بخش صنعت پوشش‌دهنده بخش زیادی از صادرات غیرنفتی است.

۱۳۷ تصویر زیر، مربوط به کدام یک از اشکال شهرها است؟



- (۱) شعاعی
 (۲) خطی
 (۳) شطرنجی
 (۴) پلکانی

۱۳۸ شهر باستانی بیشاپور در کدام قسمت کازرون قرار دارد؟

- (۱) شمال شرقی
 (۲) جنوب شرقی
 (۳) شمال غربی
 (۴) جنوب شرقی

۱۳۹ پیرانشهر دارای چه نقش سکونتگاهی است؟

- (۱) نظامی
 (۲) اداری-سیاسی
 (۳) بندری
 (۴) معدنی

۱۴۰ به ترتیب کدام شهرهای ایران نقش صنعتی، زیارتی، سیاسی- اداری دارند؟

- (۱) اصفهان - مشهد - تهران
(۲) تهران - قم - تبریز
(۳) اراک - شیراز - اصفهان
(۴) انزلی - ری - بوشهر

۱۴۱ حسگرها با ایجاد نور و تنظیم میزان روشنایی در معابر، به کدامیک از موارد زیر کمک می‌کنند؟

- (۱) تأمین امنیت
(۲) کاهش زاغه‌نشینی
(۳) اطلاع‌رسانی به پلیس
(۴) سنجش آلودگی هوا

۱۴۲ کدام عبارت با ارکان شهر پایدار مغایرت دارد؟

- (۱) استفاده از صفحات خورشیدی در نواحی گرم و خشک برای تأمین انرژی
(۲) اجرای طرح‌های هادی روستایی
(۳) توزیع عادلانه امکانات و خدمات شهری
(۴) توسعه خدمات گردشگری و فراغتی

۱۴۳ منظور از "مقر" در سکونتگاه‌ها چیست و مهم‌ترین ملاک شهر و روستا و متداول‌ترین ملاک تشخیص شهر و روستا به ترتیب کدام است؟

- (۱) مکان اصلی و دقیق یک سکونتگاه و محل استقرار آن بر روی زمین است - تفاوت در فعالیت‌های اقتصادی، ملاک جمعیتی
(۲) مکانی است که مردم برحسب نیاز آن را برای زندگی انتخاب نموده‌اند - دسترسی به خدمات و تسهیلات، ملاک اقتصادی
(۳) مکان اصلی و دقیق یک سکونتگاه و محل استقرار آن بر روی زمین - دسترسی به خدمات و تسهیلات، ملاک اقتصادی
(۴) مکانی است که مردم برحسب نیاز آن را برای زندگی انتخاب نموده‌اند - تفاوت در فعالیت‌های اقتصادی، ملاک جمعیتی

۱۴۴ نمونه‌هایی از اولین مگالاپلیس‌های جهان، مربوط به کدامیک از کشورهای زیر است؟

- (۱) انگلستان و چین
(۲) ایالات متحده آمریکا و ژاپن
(۳) امارات و کانادا
(۴) برزیل و هند

گزینه صحیح را انتخاب کنید.

۱۴۵ در کدامیک از کشورهای زیر، بیش از یک میلیارد نفر روستانشین هستند؟

- (۱) چین و هند
(۲) سومالی و اندونزی
(۳) چین و پاکستان
(۴) هند و اندونزی

۱۴۶ مردم روستایی برای رسیدن به اولین خانه بهداشت مسافتی حدود ۳ کیلومتر را طی می‌کنند. این عبارت با کدام واژه زیر ارتباط دارد؟

- (۱) حوزه نفوذ
(۲) دامنه نفوذ
(۳) شدت نفوذ
(۴) آستانه نفوذ



۱۴۷ واژه محدوده جغرافیایی با کدام اصطلاح جغرافیایی بیشترین ارتباط را دارد؟

- (۱) حوزه نفوذ
(۲) دامنه نفوذ
(۳) شدت نفوذ
(۴) آستانه نفوذ

۱۴۸ معنای صحیح شهرگرایی در کدام گزینه مطرح شده است؟

(۱) به تحولات صنعتی و نفوذ شهرها در سبک زندگی روستایی "شهرگرایی" می‌گویند.

(۲) تغییرات فرهنگی در سبک زندگی روستایی و میل به شهری شدن را "شهرگرایی" می‌گویند.

(۳) روند اجتماعی شکل‌گیری روستاها به شهر را "شهرگرایی" می‌گویند.

(۴) روندی اقتصادی- اجتماعی است که طی آن شیوه‌های زندگی، رفتار و عملکردها، ارزش‌ها و مظاهر شهری در روستا رواج می‌یابد.

۱۴۹ به ترتیب عبارات "ظرفیت‌ها و تأثیر هر منطقه در پیشرفت و توسعه عمومی کشور شناسایی می‌شود و سپس متناسب با آن برنامه‌ریزی صورت می‌گیرد." و "در برنامه‌ریزی‌های عمرانی مانند احداث صنایع، مراکز درمانی، نیازهای جمعیتی حال و آینده مناطق مختلف کشور در نظر گرفته می‌شود" مربوط به کدام ویژگی‌های آمایش هستند؟

(۱) توجه به عدالت در توسعه - توزیع متوازن جمعیت

(۲) توجه به حفظ محیط‌زیست - توجه به همه ابعاد توسعه

(۳) توجه به ظرفیت‌ها و توانمندی‌های همه مناطق و استان‌های کشور - توجه به نیازهای حال و آینده

(۴) توجه به همه ابعاد توسعه - توجه به ظرفیت‌ها و توانمندی‌های همه مناطق و استان‌های کشور

۱۵۰ میزان کدامیک از موارد زیر در زاغه‌ها زیاد است؟

(۱) امکانات بهداشتی
(۲) قیمت زمین

(۳) میزان درآمد ساکنان
(۴) میزان جرائم و بزهکاری



استاد علیرضا افشار

”همایش ها“

@hamayesh_dr_afshar



گزینه ۲

۱

m نشان دهنده شیب خط است و از رابطه $m = \frac{y_2 - y_1}{x_2 - x_1}$ برای دو نقطه روی خط، به دست می‌آید.

$$m = \frac{y_2 - y_1}{x_2 - x_1} = \frac{3 - 2}{2 - 0} = \frac{1}{2}$$

گزینه ۱

۲

$f(x^2 + x)$ یعنی در ضابطه $f(x)$ ، به جای x ، $x^2 + x$ قرار دهیم:

$$f(x) = \sqrt{4x + 1} \Rightarrow f(x^2 + x) = \sqrt{4(x^2 + x) + 1} \Rightarrow f(x^2 + x) = \sqrt{4x^2 + 4x + 1}$$

با کمی دقت متوجه می‌شویم که $4x^2 + 4x + 1$ برابر $(2x + 1)^2$ است:

$$f(x^2 + x) = \sqrt{(2x + 1)^2} = |2x + 1|$$

باتوجه به آنکه $x > 0$:

$$x > 0 \Rightarrow 2x > 0 \Rightarrow 2x + 1 > 1$$

پس: $|2x + 1| = 2x + 1$ و بنابراین:

$$f(x^2 + x) = 2x + 1$$

راه حل دوم: با قرار دادن $x = 1$ داریم:

$$x = 1 \Rightarrow f(2) = \sqrt{9} = 3$$

پس گزینه‌ای درست است که با قرار دادن $x = 1$ برابر ۳ شود که فقط $2x + 1$ این گونه است.



تابع سود: $P(x) = \text{تابع درآمد} - \text{تابع هزینه} = \left(-\frac{1}{3}x^2 + 12x\right) - (16x + 55)$

$$P(x) = -\frac{1}{3}x^2 + 12x - 55$$

در تابع درجه دوم $f(x) = ax^2 + bx + c$ ، اگر $a < 0$ باشد، ماکزیمم مقدار به ازای $x = -\frac{b}{2a}$ به دست می‌آید.

$$\Rightarrow x_{\max} = \frac{-12}{2\left(-\frac{1}{3}\right)} = 18$$

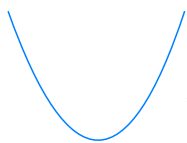
$$\text{سود بیشترین} = P(18) = -\frac{1}{3} \times 18^2 + 12 \times 18 - 55 = 53$$

خط محور x ها را با طول -4 قطع می‌کند، در نتیجه نقطه $(-4, 0)$ رو خط قرار دارد.
خط محور y ها را با عرض 2 قطع می‌کند، در نتیجه نقطه $(0, 2)$ رو خط قرار دارد.

$$\Rightarrow \text{شیب: } m = \frac{y_2 - y_1}{x_2 - x_1} = \frac{2 - 0}{0 - (-4)} = \frac{2}{4} = \frac{1}{2}$$

باتوجه به تابع f ، مشاهده می‌گردد که مؤلفه دوم تابع (همان y) از به توان دو رسیدن مؤلفه اول (یعنی x) ایجاد می‌گردد.

باتوجه به نمودار چون شکل سهمی به صورت زیر است:



بنابراین ضریب x^2 مثبت می‌باشد در نتیجه گزینه ۲ و ۳ حذف می‌شوند، همچنین محل تقاطع نمودار با محور y ها، -3 می‌باشد و چون طول رأس سهمی برابر -1 است بنابراین گزینه ۱ صحیح است. طول رأس سهمی در گزینه ۴ برابر ۱ می‌باشد.

طول رأس سهمی در گزینه ۱:

$$x = -\frac{b}{2a} \Rightarrow x = -1$$

دو زوج مرتب در صورتی باهم برابر هستند که مولفه‌های اول باهم برابر و مولفه‌های دوم هم باهم برابر باشند، پس داریم:

$$(3a, 1) = (a - b, a + b)$$

$$\Rightarrow \begin{cases} 3a = a - b \\ 1 = a + b \end{cases} \Rightarrow \begin{cases} 2a + b = 0 \\ a + b = 1 \end{cases} \Rightarrow \begin{cases} 2a + b = 0 \\ -a - b = -1 \end{cases}$$

$$\xrightarrow{+} a = -1 \Rightarrow b = 2 \Rightarrow a + 4b = -1 + 8 = 7$$

$$F = \frac{9}{5}C + 32 \xrightarrow{\times 5} 5F = 9C + 160$$

$$\Rightarrow C = \frac{5}{9}F - \frac{160}{9} \Rightarrow ab = \frac{5}{9} \times \frac{-160}{9} = \frac{-800}{81}$$



نکته: مختصات رأس سهمی به معادله $y = ax^2 + bx + c$ به صورت $(\frac{-b}{2a}, \frac{-\Delta}{4a})$ است.

باتوجه به اینکه سهمی و خط در دو نقطه به طول‌های ۲ و ۸ متقاطع‌اند، بنابراین این دو نقطه در معادله خط و سهمی صدق می‌کنند. ابتدا با استفاده از معادله خط مقدار y هر دو نقطه را به دست آورده، سپس با جایگذاری در معادله سهمی مقادیر a و b را به دست می‌آوریم.

بنابراین داریم:

$$y = 13 - x$$

$$x = 2 \Rightarrow y = 13 - 2 = 11 \Rightarrow (2, 11)$$

$$x = 8 \Rightarrow y = 13 - 8 = 5 \Rightarrow (8, 5)$$

این دو نقطه در معادله سهمی صدق می‌کنند:

$$y = -\frac{1}{2}x^2 + ax + b$$

$$(2, 11) : 11 = -\frac{1}{2}(2)^2 + a(2) + b \Rightarrow 2a + b = 13 \quad (*)$$

$$(8, 5) : 5 = -\frac{1}{2}(8)^2 + a(8) + b \Rightarrow 8a + b = 37 \quad (**)$$

دو معادله و دو مجهول داریم؛ پس مقادیر a و b را به دست می‌آوریم:

$$\begin{cases} 2a + b = 13 \\ 8a + b = 37 \end{cases} \xrightarrow{-} 6a = 24 \Rightarrow a = 4 \quad (1)$$

$$a = 4 \Rightarrow 2(4) + b = 13 \Rightarrow b = 13 - 8 = 5 \Rightarrow b = 5 \quad (2)$$

$$\xrightarrow{(1),(2)} y = -\frac{1}{2}x^2 + 4x + 5 \Rightarrow x_s = \frac{-4}{2(-\frac{1}{2})} = \frac{-4}{-1} = 4$$

برای محاسبه y_s هم می‌توان از فرمول نکته استفاده کرد و هم در معادله سهمی جایگذاری کرد:

$$y_s = -\frac{1}{2}(4)^2 + 4(4) + 5 = -8 + 16 + 5 = 13$$

بنابراین نقطه $(4, 13)$ رأس سهمی است.

محور xها را در نقطه‌ای به طول ۱ قطع کرده است پس $f(1) = 0$ است. محور عرضها را در -6 قطع کرده است پس $f(0) = -6$ و از نقطه $(-2, -6)$ عبور کرده است پس $f(-2) = -6$ ، حال داریم:

$$f(0) = -6 \Rightarrow 0 + 0 + c = -6 \Rightarrow c = -6$$

$$f(1) = 0 \Rightarrow a + b - 6 = 0 \Rightarrow a + b = 6 \quad (1)$$

$$f(-2) = -6 \Rightarrow 4a - 2b + c = -6 \xrightarrow{c=-6} 4a - 2b = 0 \xrightarrow{\div 2} 2a = b$$

$$\xrightarrow{(1)} a + 2a = 6 \Rightarrow 3a = 6$$

$$\Rightarrow a = 2, b = 4 \Rightarrow f(x) = 2x^2 + 4x - 6 \Rightarrow f(-1) = 2 - 4 - 6 = 2 - 10 = -8$$

نماینده گروه باید از بین ۴ دانش‌آموز دوازدهم انتخاب شود که تعداد حالت‌های آن $\binom{4}{1}$ می‌باشد، پس از انتخاب نماینده دو نفر بعدی را از بین ۶ نفر (۳ تا دوازدهم و ۳ تا یازدهم) انتخاب می‌کنیم که تعداد حالت‌های آن $\binom{6}{2}$ است، در نتیجه تعداد حالت‌ها برابر است با:

$$\text{تعداد حالت‌ها} = \binom{4}{1} \times \binom{6}{2} = \frac{4!}{3! \times 1!} \times \frac{6!}{4! \times 2!} = 60$$

باید احتمال آن را حساب کنیم که فقط دو فرزند پسر داشته باشد.

$$n(S) = 2 \times 2 \times 2 = 8$$

پیشامد آنکه تنها ۲ فرزند پسر داشته باشد به صورت زیر است:

$$\{(پ, پ, د), (پ, د, پ), (د, پ, پ)\} \Rightarrow n(A) = 3$$

$$P(A) = \frac{n(A)}{n(S)} = \frac{3}{8}$$



$$A = \{(۲, ۲), (۲, ۴), (۲, ۶), (۴, ۲), (۴, ۴), (۴, ۶), (۶, ۲), (۶, ۴), (۶, ۶)\}$$

$$B = \{(۴, ۶), (۶, ۴), (۵, ۵)\}$$

$$C = \{(۱, ۱), (۳, ۳), (۵, ۵)\}$$

$$\Rightarrow A \cap C = \emptyset \Rightarrow A, C \text{ ناسازگارند}$$

$$A \cap B = \{(۴, ۶), (۶, ۴)\} \Rightarrow A, B \text{ سازگارند}$$

$$B \cap C = \{(۵, ۵)\} \Rightarrow B, C \text{ سازگارند}$$

$$B \cap S = \{(۴, ۶), (۶, ۴), (۵, ۵)\} \Rightarrow B, S \text{ سازگارند}$$

گزینه "۳" صحیح است.

$$\frac{(n-3)!}{(n-1)(n-2)(n-3)!} = \frac{1}{24+6} \Rightarrow \frac{1}{(n-1)(n-2)} = \frac{1}{30}$$

$$\Rightarrow (n-1)(n-2) = 30 \xrightarrow{n \in \mathbb{N}} n = 7$$

برای حل معادله فوق از درجه ۲ استفاده نکنید! حاصل ضرب دو عدد متوالی ۳۰ شده است. واضح است که یکی ۵ و دیگری ۶ است، پس $n - 1 = 6$ و $n = 7$ است.

$$\left. \begin{array}{l} \text{یک ایرانی و یک ژاپنی : } \underbrace{\binom{5}{1}}_{\text{انتخاب یک ایرانی}} \times \underbrace{\binom{3}{1}}_{\text{انتخاب یک ژاپنی}} = 15 \\ \text{یک ایرانی و یک چینی : } \underbrace{\binom{5}{1}}_{\text{انتخاب یک ایرانی}} \times \underbrace{\binom{4}{1}}_{\text{انتخاب یک چینی}} = 20 \\ \text{یک ژاپنی و یک چینی : } \underbrace{\binom{3}{1}}_{\text{انتخاب یک ژاپنی}} \times \underbrace{\binom{4}{1}}_{\text{انتخاب یک چینی}} = 12 \end{array} \right\} \xrightarrow{(+)} 47$$



واحد کیلومتر در ساعت، واحد استاندارد برای اندازه‌گیری سرعت در ایران است و مشکلی ندارد. موارد ذکر شده در گزینه‌های دیگر، همگی از ایرادات چرخه آمار هستند.

از روی نمودار سؤال نتیجه می‌گیریم که: $S = ۲۳ - ۲۰ = ۳$ و $\bar{x} = ۲۰$. می‌دانیم میانگین نسبت به چهار عمل اصلی تأثیرپذیر است، ولی واریانس و انحراف معیار فقط نسبت به ضرب و تقسیم تأثیرپذیر هستند، یعنی اگر تمام داده‌ها در عدد k ضرب شوند خواهیم داشت:

$$S_{\text{جدید}} = |k| \times S_{\text{قدیم}}, \quad S_{\text{جدید}}^2 = k^2 \times S_{\text{قدیم}}^2$$

$$\begin{cases} \bar{x}_{\text{جدید}} = (۲ \times \bar{x}_{\text{قدیم}}) + ۱ = ۲ \times ۲۰ + ۱ = ۴۱ \\ S_{\text{جدید}}^2 = ۲^2 \times S_{\text{قدیم}}^2 = ۴ \times ۳^2 = ۳۶ \end{cases}$$

$$\Rightarrow \text{اختلاف جواب‌ها} = ۴۱ - ۳۶ = ۵$$

مجموع اعداد روشده در پرتاب دو تاس می‌تواند هر یک از اعداد $S = \{۲, ۳, ۴, \dots, ۱۰, ۱۱, ۱۲\}$ باشد، یعنی ۱۱ عضو دارد.

$$۵! = ۱۲۰$$

چون هر شخص حداکثر می‌تواند به یک نفر رأی بدهد، پس می‌توان نتیجه گرفت هر شخص ۸ انتخاب دارد (یا به یکی از ۷ نامزد رأی می‌دهد یا به هیچ‌کدام رأی نمی‌دهد). پس:

$$۸ \times ۸ \times \dots \times ۸ = ۸^{۳۲}$$

(الف) تعداد بسیار کمی از کشورهای در حال توسعه، با داشتن یک ماده گرانهای معدنی مانند: نفت و صادرات مقادیر زیادی از این ماده معدنی توانسته‌اند به درآمد سرانه، بالایی دست پیدا کنند، اما از لحاظ شاخص‌های توسعه وضعیت مطلوبی ندارند. به‌عنوان مثال کشور قطر با جمعیت ۹۱۰ هزار نفر تولید ناخالصی داخلی سرانه سالانه به قیمت‌های ۲۰۱۱ در حدود ۱۲۷۵۶۲ دلار P.P.P دارد. (رتبه ۳۲ را در شاخص توسعه انسانی دارد)

(ب) مسکین در ادبیات اقتصادی وضعی بدتر از فقیر دارد. مسکین کسی است که حتی در صورت دسترسی به امکانات معیشتی توانایی استفاده از آن‌ها را هم ندارد.

(ج) در مواقع رکود، افزایش مخارج دولت (جاری و یا عمرانی) و کاهش در نرخ‌ها یا پایه‌های مالیاتی بهترین راه تحریک تقاضای عمومی است.

(د) مالیات بر ارزش افزوده نوعی مالیات غیرمستقیم است که مصرف کالاها و خدمات وضع می‌شود. این نوع مالیات چند مرحله‌ای و در هر یک از مراحل تولید و تکمیل تا نهایی‌شدن کالا برحسب ارزش افزوده مالیات گرفته می‌شود. مالیات بر ارزش افزوده نوعی مالیات چند مرحله‌ای است که کالاها و خدمات واسطه‌ای را از پرداخت مالیات معاف می‌کند.

(ه) بانک جهانی B.W - صندوق بین‌المللی پول IMF - سازمان تجارت جهانی WTO

- الف) نیروی کار، آب، کود، انبار، سردخانه، بیشترین نهاده برای یک مؤسسه تولید محصولات کشاورزی است.
- ب) انگیزه تولیدکنندگان از تولید و عرضه کالا کسب سود است و تصمیم آب‌ها در مورد میزان تولید کالا از عواملی چون سطح قیمت تولید، پیش‌بینی آن‌ها در مورد رونق و رکود بازار تأثیر می‌پذیرد.
- ج) فعالیت تولیدی زنان در مزارع، شرط عبور بازار را طرد و می‌تواند در محاسبه سنجش حسابداری ملی محاسبه شود.
- د) وقتی که نرخ رشد نقدینگی از نرخ، رشد تورم بیشتر باشد، افزایش نقدینگی واقعی است.
- هـ) فرآیند خلق شبه‌پول با خلق اعتبار از چاپ پول متفاوت است.
- و) بورس با جذب و به کار انداختن سرمایه‌های راكد می‌تواند معاملات بازار سرمایه را تنظیم کند.

- الف) نرخ دلار در بازار ارز کشور به طور روزانه نوسان دارد. در نتیجه نرخ دلار در بازار کشورها معیار مناسبی برای تبدیل تولید ملی کشورها به آن و مقایسه باهم نیست = از دلار دیگری به نام دلار رفاهی یا دلار برابر قدرت خرید (P.P.P) استفاده می‌کنند.
- ب) اصلاح ساختار توزیع درآمد عادلانه‌تر کردن آن و مقابله با فقر مستلزم توانمندسازی افراد و به‌ویژه مولد کردن آن‌ها است.
- ج) توجه به زیرساخت‌ها و سرمایه‌گذاری در مناطق محروم از جمله سیاست‌های توسعه‌ای به شمار می‌رود.
- د) یکی از منابع تأمین درآمد دولت تأسیس شرکت‌های دولتی و یا سرمایه‌گذاری‌های تولیدی است. تمامی درآمد حاصل از فروش کالا و خدمات شرکت‌های دولتی به استثنای بانک‌ها و بیمه‌های دولتی و برخی از سازمان‌های توسعه‌ای به حساب‌های معرفی شده از سوی خزانه داری کل کشور واریز می‌شود.
- هـ) محصولات راهبردی، کالاها و خدماتی را که تولید آن‌ها بدون توجه به میزان سود، هزینه و بازار و... انجام می‌شود. مانند کالاهای ضروری مثل دارو، غذا و محصولات کشاورزی، حوزه انرژی (نفت، هسته‌ای و انرژی‌های نو) صنایع نظامی و دفاعی که می‌تواند موجب بهانه‌جویی و سلطه دشمن یا رقیب و وابستگی کشور شود.

- الف) فعالیت‌های بورسی بین عرضه‌کنندگان و تقاضاکنندگان سرمایه ارتباط برقرار و معاملات بازار سرمایه را تنظیم می‌کند.
- ب)

مؤسسه تولید	نهادهای (عوامل) تولید
مؤسسه تولیدی محصولات کشاورزی	زمین کشاورزی - نیروی کار - آب - کود - انبار - سردخانه
مؤسسه تولیدی محصولات صنعتی	نیروی کار - ماشین‌آلات - مواد اولیه

- ج) باتوجه به مشکلات عدیده در دوران استفاده از کالاهای پولی انسان با استفاده از پول فلزی از به‌کارگیری کالاها در مبادلات رهایی یافت و استفاده از برخی از فلزات از جمله طلا و نقره را جایگزین آن‌ها نمود.
- د) برخی دیگر از انواع بازارها را هم می‌توان در قالب حراجی دید که به دو صورت مزایده و مناقصه مشاهده می‌شود. فروشندگان آثار هنری در نمایشگاه‌ها، مزایده و خریداران عمده کالا و خدمات (مثل خریدهای دولتی) مناقصه برگزار می‌کنند.

الف) به کالاها بادوام سرمایه‌ای که در جریان تولید به کار گرفته می‌شود نظیر تراکتور برای کشاورزی و کامیون برای شرکت‌های حمل‌ونقل سرمایه فیزیکی گفته می‌شود، کالاهای سرمایه‌ای بادوام می‌گویند و تولیدکننده با آن‌ها ارزش افزوده ایجاد می‌کند.

ب) نفت خام ثروت عمومی است و همان‌طور که فروش فرس و اثاث خانه نباید برای خانوار درآمد به شمار رود. منابع حاصل از صادرات و فروش نفت نیز درآمد مسوب نمی‌شود این مطالب چند سالی است در بودجه کشور رعایت می‌شود و با تشکیل صندوق توسعه ملی وجوه حاصل از فروش نفت خام و گاز طبیعی تولیدشده پس از کسر هزینه‌های تولید درآمد دولت به شمار نمی‌رود، بلکه ناشی از فروش ثروت عمومی است و برای فرآیندگی مستمر و حفظ این ثروت طبیعی باید به سرمایه مولد تبدیل شود.

ج) گاهی به مواردی مثل سفته، چک، پول، برات، حوالجات، تمبر و... در زبان مردم اوراق بهادار گفته می‌شود که کارکرد آن تضمینی تعهدات است نه تامین مالی؛ اما در اصطلاح اقتصاددانان، اوراق بهادار صرفاً شامل اوراق سهام و اوراق مشارکت می‌شود.

الف) متوسط رفاه ایرانیان در برابر رفاه جمعیت در اوکراین است.

ب) افرادی که در کشوری یا در زمانی فقیر به شمار می‌روند چه‌بسا در زمان دیگر و کشوری دیگر فقیر محسوب نشوند.

ج) عبارت مذکور در صورت به سیاست تثبیت اقتصادی اشاره می‌کند.

د) استقراضی برای تامین هزینه‌های جاری کاردرستی نیست، ولی چنانچه وجوه فرضی صرف سرمایه‌گذاری و امور مولد شود، می‌تواند راهگشا باشد.

هـ) تحریم‌ها هزینه‌هایی را بر کشور تحريم‌شونده تحميل می‌کند، اما بر خلاف تصور اولیه، کشور تحریم‌کننده و سایر کشورها هم از تحریم زیان می‌بینند.

و) پیشرو، مولد و فرصت‌ساز، پیشرفت اقتصادی برای ماندگاری نیازمند خلق فرصت‌های جدید است. خلق فرصت‌های جدید بر اساس قدرت تولید و انتخاب عرصه مناسب فرصت‌ساز برای پیشرفت صورت می‌گیرد. افزایش قدرت تولید و انتخاب زنجیره‌های اقتصادی دارای مزیت باید به‌عنوان محور حرکت اقتصادی مورد توجه قرار گیرد.

الف و ب)

سپرده‌های دیداری - ارزش پولی دیداری و غیردیداری = حجم سپرده‌های غیر دیداری

$$1200 - 120 = 1080 \rightarrow \text{ب}$$

ارزش سپرده‌های غیر دیداری + ارزش پولی حساب‌های قرض‌الحسنه = حجم شبه پول

$$1080 + 1630 = 2710 \rightarrow \text{الف}$$

غیر دیداری + دیداری + مسکوکات + اسکناس + قرض‌الحسنه = نقدینگی

$$\text{واحد } 5330 = 1630 + 1500 + 1000 + 1200 = \text{نقدینگی}$$



$$\text{واحد مسکوکات} = \frac{2}{5} \times 2000 = 800$$

$$\text{سپرده غیردیداری} = 1000 \Rightarrow \text{سپرده دیداری} + \text{سپرده غیردیداری} = 1000$$

$$\text{واحد} = 1000 - 1800 = 820$$

$$\text{سپرده‌های غیردیداری} + \text{سپرده‌های دیداری} + \text{اسکناس} + \text{مسکوکات} + \text{قرض الحسنه} = \text{نقدینگی}$$

$$1000 + 1800 + 2000 + 800 = 5600$$

$$\text{ارزش پولی موجودی حساب‌های قرض الحسنه} + \text{سپرده غیردیداری} = \text{شبه پول}$$

$$\text{واحد} = 820 + 1280 = 2100$$

ردیف	گروه کشورها	متوسط نرخ باسوادی بزرگسالان به درصد	متوسط نرخ مرگومیر نوزادان در هر ۱۰۰۰ تولد	متوسط امید به زندگی در آغاز تولد به سال
الف	۳۳ کشور با توسعه انسانی ضعیف	۱۵۷%	۸۹,۴	۵۶,۰ سال
ب	۴۹ کشور با توسعه انسانی زیاد	نزدیک به ۱۰۰%	۶	۸۰,۵ سال
ج	درآمد سرانه سالانه در "بیش از ۵۰" کشور در حال توسعه فقیر از "۱۶۰۰ دلار" کمتر است در حالی که هیچ‌یک از "۲۰" کشور توسعه‌یافته درآمد سرانه سالیانه‌شان کمتر از "۴۰,۰۰۰ دلار" نیست.			
د	در سال ۲۰۱۵ میلادی، تولید ناخالص داخلی سرانه در کشور سوئیس: "بیش از ۸۰۶۷۵" و در سودان "حدود ۲۲۱ دلار" بوده است.			

$$\text{واحد مسکوکات} = \frac{2}{5} \times 2000 = 800$$

$$\text{واحد} = 1000 - 180 = 820 \Rightarrow \text{سپرده غیردیداری} = 1000$$

$$\text{سپرده دیداری} + \text{سپرده غیردیداری} = 1000$$

$$\text{واحد} = 820 + 1280 = 2100$$

$$\text{سپرده غیردیداری} + \text{سپرده دیداری} + \text{اسکناس} + \text{مسکوکات} + \text{قرض الحسنه} = \text{نقدینگی}$$

$$1000 + 1800 + 2000 + 800 = 5600$$

دوشنبه می‌تواند اسم خاص یک شخص انسانی باشد؛ بنابراین جمله‌ای بامعنا است که از شجاع بودن مردی به نام دوشنبه خبر می‌دهد، به جملات با معنای خبری که قابل صدق و کذب هستند در منطق "قضیه" می‌گویند و استدلال‌های منطقی از قضایا شکل می‌گیرند.

تحلیل گزینه‌های نادرست:

گزینه ۱: جمله تمنایی است (کاشکی - ای کاش) و جملات تمنایی جزء جملات انشایی هستند نه خبری.

گزینه ۲: یک مصرع از یک بیت شعری است که به‌تنهایی معنای کاملی را نمی‌رساند، بنابراین جمله ناقص است.

گزینه ۴: روز دوشنبه شجاع است یک جمله بی‌معنا است درحالی‌که "قضیه منطقی" یک جمله با معنای خبری است.

چراکه مقدمات یک استدلال الزاماً تشکیل‌دهنده نتیجه آن است و نتیجه را مقدمات شکل می‌دهند، پس اگر فردی مقدمات استدلالی را بپذیرد نتیجه را پذیرفته است. (رد گزینه‌های ۳، ۴ و ۱)

چراکه نتیجه استقراء همواره کلی است؛ زیرا درباره کل یک جامعه آماری صحبت می‌کند. به همین دلیل گزینه ۲ نادرست است.

چراکه انتخاب تصادفی نمونه‌ها خود از شرایط به وجود آمدن استقرای قوی‌تر است و ربطی به درستی یا نادرستی (رد گزینه ۱) یا افزایش و یا کاهش ارزش استدلال (رد گزینه ۲) ندارد.

چراکه این استدلال استقرایی است؛ زیرا موارد دیده‌نشده را به بررسی‌نشده تعمیم می‌دهیم.

گره چهار پا دارد: موضوع، مفهوم گره مفهومی کلی است که دارای مصادیق متعدد در خارج از ذهن است، پس قضیه محصوره است. گره چهار حرف دارد منظور از مفهوم موضوع، مفهوم کلی گره خارج از ذهن یا ذهنی نیست؛ بلکه این کلمه گره است پس موضوع مفهوم جزئی (این کلمه گره) است و قضیه شخصی است.

تحلیل گزینه‌های نادرست:

گزینه ۱: قسمت اول قضیه شرطی متصل است و قسمت دوم محصوره موجب کلی

گزینه ۲: قسمت اول گزینه محصوره موجب کلی است و قسمت دوم منفصل حقیقی است.

گزینه ۴: هر دو قسمت گزینه محصوره هستند.

مجهول عبارت است از: چیزی که از طریق استدلال با تعریف مشخص می‌شود، در استدلال مقدمات معلوم و نتیجه تا پیش از ادامه استدلال مجهول است. (رد گزینه‌های ۳، ۴ و ۱)

گزینه ۴

۳۸

تشبیه انسان به خودرو ناروا است چراکه وجوه اختلاف آن‌ها نیز زیاد است. (رد گزینه ۱)، اینکه هم‌سرزمین بودن دو فیلسوف علتی بر یکسان بودن تفکر آن‌ها است، غلط می‌باشد. (رد گزینه ۲)، گرچه کتاب و دفتر از جنس هم دیگرند، اما دفتر محصول فرهنگی نیست. (رد گزینه ۳)

گزینه ۱

۳۹

چراکه سالبه کلی است.
گزینه ۲: سالبه با سور در جمله کلی آمده و درواقع سالبه جزئی است.
گزینه ۳: مانند گزینه ۲ است و گزینه ۴ نیز شخصیه است.

گزینه ۱

۴۰

گزینه ۴: باز هم موضوع قضیه مفهوم کلی است، پس قضیه محصوره است.
گزینه ۳: باز هم موضوع قضیه مفهوم کلی است که می‌تواند مفهوم کلی یا جزئی بگیرد، پس محصوره است.
گزینه ۲: مانند ۳ و ۴ محصوره است.
گزینه ۱: صحیح است، اما نباید گول بخوریم مقصود از مجموعه، مجموعه‌ای خاص و محدود که نمی‌توان به قضیه سور اضافه کرد به همین دلیل قضیه شخصیه می‌باشد.

گزینه ۲

۴۱

بررسی عبارات:
اطلاعات به رمز قابل قبول برای حافظه تبدیل و به حافظه سپرده می‌شوند به رمزگردانی اشاره می‌کند.
به مدت زمانی که اطلاعات در حافظه نگهداری می‌شود، ذخیره‌سازی یا اندوزش گفته می‌شود.

گزینه ۴

۴۲

مثال ذکرشده مربوط به ذخیره‌سازی از مراحل سه‌گانه حافظه است.

گزینه ۲

۴۳

پاسخ به این پرسش دربرگیرنده شکل‌گیری انواع حافظه معنایی است.
در این حافظه دانش عمومی ذخیره می‌شود.

گزینه ۱

۴۴

توضیحی که در گزینه ۱ آورده شده است مربوط به پرهیز از هم‌زمانی چند فعالیت (توجه ناقص) می‌باشد. در کاهش اثر تداخل مطالب می‌خوانیم که برای کنترل اثر تداخل، یادگیری عمیق داشته باشید. سعی کنید، علاوه بر واژگان، معانی آن‌ها را هم بفهمید.

گزینه ۱

۴۵

مثال ذکرشده مربوط به بسط معنایی می‌باشد.

گزینه ۳

۴۶

هر سه گزینه‌های ۱، ۲ و ۴ اشاره به حافظه معنایی دارند؛ زیرا دانش عمومی موردنظر است. اما گزینه ۳ به حافظه رویدادی اشاره دارد، زیرا دربرگیرنده تجربه شخصی (شخصی) است که به یک زمان و مکان مشخصی مربوط می‌شود.

گزینه ۳

۴۷

طرفداری از یک تیم خاص به دلیل وجود علاقه مانع از توجه به سایر تیم‌ها می‌شود که این امر نشان‌دهنده دخالت عوامل عاطفی در فراموشی است. ندانستن رنگ لباس معلمی که با او در ارتباطیم، نشان‌دهنده کم‌توجهی و نبود رمزگردانی است. یادگیری سطحی باعث می‌شود در هنگام خواندن شعر ابیات آن را جابه‌جا کنیم که این امر در نتیجه تداخل اطلاعات صورت می‌گیرد.

گزینه ۱

۴۸

پدیده‌هایی از قبیل ادراک، تفکر، زبان و حافظه موردتوجه شناخت‌گرایان است.

گزینه ۱

۴۹

آخرین مرحله حافظه، یعنی به‌خاطر آوردن اطلاعات ذخیره‌شده، بازیابی نام دارد. دقت کنید که حافظه حسی یکی از انواع حافظه است نه یکی از مراحل حافظه.

گزینه ۱

۵۰

نوع پردازش در غالب نوجوانان و بزرگسالان مفهومی است و در کودکان ادراکی است. رمزگردانی در بزرگسالان به‌صورت کلی و خلاصه است. رمزگردانی در کودکان به‌صورت جزء‌به‌جزء می‌باشد.

گزینه ۳

۵۱

سقراط می‌خواست از طریق گفتگو با دیگران دانشمند حقیقی را از دانشمند دروغین جدا کند و مردم را از خواب غفلت بیدار سازد با تهی‌دستان و توانگران بحث کند و با آنان همنشینی کند و یکایک مدعیان دروغین را شماتت کند.

گزینه ۴

۵۲

سقراط می‌گفت: "من دانا نیستم شاید به این دلیل که هر بار نادانی کسی را آشکار می‌کنم، حاضران گمان می‌کنند که آنچه که نمی‌دانم من می‌دانم" - سقراط می‌گوید: "آیا کسی پیدا می‌شود که علم و قدرت و عدالت فوق بشری را قبول داشته باشد ولی وجود خداوند را منکر شود؟ بنابراین او خدا را موجودی با صفات فوق بشری می‌داند.

گزینه ۲

۵۳

سروش معبد دلفی، سقراط را داناترین مردم معرفی کرد.

گزینه ۱

۵۴

سقراط به مردم می‌آموخت که هرچیزی را مورد سؤال قرار دهند. او جهالت افراد قدرتمند و سفسطه‌گر را به زُخشان می‌کشید. از این رو او به چهره‌ای بسیار بحث‌برانگیز تبدیل شد. بسیاری از مردم او را دوست می‌داشتند و گروهی نیز از او بیزار بودند.

گزینه ۴

۵۵

ملتوس به نمایندگی از متهم‌کنندگان در دادگاه گفت: "جرم سقراط این است که خدایانی را که همه به آن‌ها اعتقاد دارند انکار می‌کند و از خدایی جدید سخن می‌گوید...."

گزینه ۱

۵۶

الف) فلسفه

ب) سقراط شهر آتن را به قصد شرکت در جنگ‌های معروف پلوپونزی ترک گفت و در این جنگ‌ها از خود رشادت‌های فراوان نشان داد.

ج) سقراط می‌گفت: "من هیچ‌گاه از بیدار ساختن و سرزنش شما و پند دادن به شما باز نمی‌ایستم. شما همه‌جا مرا در کنار خود می‌یابید."

گزینه ۴

۵۷

آری، کاوش و جستجوی من برای شناخت کسانی که ادعای دانشمند بودن می‌کنند و جدا کردن آن‌ها از کسانی که دانشمند حقیقی هستند، سبب شده که گروه بزرگی به غلط مرا "دانا" بنامند درحالی‌که من دانا نیستم.

گزینه ۳

۵۸

این ادعای سوفسطائیان بود و لزوماً از آن نمی‌توان نتیجه گرفت که چه کسی دانای حقیقی است.

گزینه ۳

۵۹

جامعه آتن در زمان سقراط متأثر از اندیشه‌های سوفسطائیان بود. آنان معتقد بودند که جهان را نمی‌توان شناخت و آنچه را که ما علم و دانش می‌نامیم تنها ساخته و پرداخته ذهن ما است و تطابقی با واقعیت‌ها ندارد.

گزینه ۴

۶۰

سوفسطائیان که در آن زمان عقایدشان برگرفته از خودشان و رایج بود معتقد بودند که جهان را نمی‌توان شناخت، چراکه حقیقت ندارد و علم و دانش ساخته و پرداخته ذهنی‌اند و واقعیت ندارد. در نتیجه جامعه از حقیقت و فضیلت فاصله گرفته و سخنوری و جدل مورد توجه قرار گرفت.

گزینه ۴

۶۱

آزمون و خطا بر رفع گرسنگی و تشنگی ← قدم اول

دیدار با عزیزان و صلۀ رحم برای رسیدن به آرامش روحی ← قدم اول

بردن کودکان یا دانش‌آموزان توسط والدین یا اولیای مدرسه به گردش علمی ← قدم دوم



گزینه ۴

۶۲

هر دو گزاره دارای رابطه امتناعی هستند؛ زیرا استفاده از مفهوم خط و پاره خط درباره اشکال هندسی نادرست است. بررسی سایر گزینه‌ها:
گزینه "۱": امکانی- امکانی
گزینه "۲": ضروری- امتناعی
گزینه "۳": امکانی- امتناعی

گزینه ۴

۶۳

رابطه ماهیت (هر ماهیتی) با وجود رابطه امکانی است و منظور این است که ذات ماهیت به گونه‌ای نیست که حتماً باشد و همچنین به گونه‌ای نیست که حتماً نباشد. بررسی سایر گزینه‌ها:
گزینه ۱: اشیاایی که موجودند واجب‌الوجود بالغير هستند، پس وجودشان از ناحیه علتشان ضروری و وجوبی شده است.
گزینه‌های ۲ و ۳: رابطه ماهیت با وجود رابطه امکانی است نه ضروری پس هر ماهیتی ذاتاً ممکن‌الوجود است و هرچه که ممکن‌الوجود است ماهیت است.

گزینه ۲

۶۴

در حال حاضر، همه اشیاایی که موجودند، "واجب‌الوجود" هستند، اما به واسطه علت‌هایی که خارج از ماهیت آن‌ها قرار دارند. به عبارت دیگر: این‌ها "واجب‌الوجود بالغير" هستند.

گزینه ۱

۶۵

فرق بین ماهیت و وجود بی‌تردید یکی از اساسی‌ترین آراء و عقاید فلسفی در تفکر اسلامی می‌باشد، که ابن‌سینا از این بحث با عنوان مغایرت وجود و ماهیت یاد می‌کند.
توماس آکوئیناس که در قرن ۱۳ م. زندگی می‌کرد، فلسفه‌ای را در اروپا پایه گذاری کرد که بیشتر متکی بر دیدگاه‌های ابن‌سینا و تا حدودی ابن‌رشد بود.

گزینه ۳

۶۶

سنخیت، یعنی هر علتی معلول خاص دارد و هر معلولی از علت خاص پدید می‌آید.

گزینه ۴

۶۷

معتقدان به خداوند، معنای سوم اتفاق، یعنی هدفمند نبودن جهان را انکار می‌کنند. آنان که معنای سوم اتفاق را می‌پذیرند، درواقع وجود خداوند را انکار کرده‌اند و جهان را بی‌هدف می‌دانند.

گزینه ۲

۶۸

در قدم اول مطرح می‌شود که انسان برای رفع نیازهایش دست به آزمون و خطا می‌زند و سعی در شناخت دو مفهوم هستی (وجود) و چیستی (ماهیت) دارد؛ که بر این اساس به‌عنوان مثال چیزهایی را واقعیت در نظر گرفته که وجود دارند، اما در ادامه به اشتباه خود پی برده است. مثلاً سراب را آب تصور کرده، ولی وقتی به آنجا رسیده است به تصور غلط خود پی برده است.

گزینه ۴

۶۹

برهان ابن سینا بر پایه و مبتنی بر مغایرت و جدایی مفهوم وجود و ماهیت است. توماس آکوئیناس متأثر از فلسفه ابن سینا بود و نظر ابن سینا را مبنای برهان خداشناسی‌اش قرار داد. پس براهین هر دو مبتنی بر مغایرت وجود و ماهیت‌اند.

گزینه ۴

۷۰

تعجب کردن از عدم وقوع یک پدیده بعد از اینکه عوامل لازم را فراهم کرده‌ایم، نشانه قبول اصل وجوب و عدم تعجب، نشانه انکار اصل وجوب است.

گزینه ۳

۷۱

در دیدگاه مستشرقان، هویت فرهنگی جوامع اسلامی، توحیدی یا حتی اساطیری نیست، بلکه سکولار و دنیوی است و به ابعاد تاریخی و جغرافیایی آن محدود می‌شود.

گزینه ۲

۷۲

متفکران ایرانی از دهه ۳۰ به بعد در نقد رویکرد تقلیدی به غرب و هویت‌های کاذبی که از این طریق ساخته می‌شد آثاری با عناوینی نظیر غرب‌زدگی پدید آوردند. دیدگاه آن‌ها نقطه مقابل دیدگاه مستشرقان بود که هویت جوامع غیرغربی را سکولار و محدود به ابعاد تاریخی و جغرافیایی می‌دانستند.

گزینه ۱

۷۳

متفکران ایرانی از دهه ۳۰ سی به بعد، در نقد رویکرد تقلیدی به فرهنگ غرب و هویت‌های کاذبی که از این طریق ساخته می‌شد، آثاری با عناوینی نظیر غرب‌زدگی و بازگشت به خویشتن، پدید آوردند و برخی از اندیشمندان مسلمان کتاب‌هایی را که درباره خدمات متقابل اسلام و ایران و همچنین فطرت و خویشتن الهی انسان تدوین کردند.

گزینه ۳

۷۴

مدار مقبولیت، خواست و اراده کسانی است که قدرت بر آن‌ها اعمال می‌شود.

گزینه ۴

۷۵

در جامعه سرمایه داری هویت افراد بیشتر به ثروت و توان اقتصادی آن‌ها وابسته است.

در بحران معرفت شناختی، امکان تشخیص درست یا غلط بودن باورها و اندیشه‌ها و خوب یا بد بودن هنجارها و رفتارها از بشر سلب می‌شود.
 بسیاری از آدابی که ما مراعات می‌کنیم، محصول پدیده‌های اجتماعی اطراف ما هستند که به صورت فرصت‌ها و محدودیت‌ها، پیش‌روی ما قرار می‌گیرند.
 اقتصادی که وابسته به نفت است، درآمد هنگفت و بدون زحمتی ایجاد می‌کند و این امر باعث شکل‌گیری تولید ملی ضعیف و شکننده‌ای می‌شود که مستقیم و غیرمستقیم وابسته به نفت است.
 فلسفه‌های روشنگری، سکولاریسم را از لایه‌های سطحی فرهنگ غرب به لایه‌های عمیق آن تسری داد و فرهنگ معاصر غرب را پدید آورد.

بیشتر بودن جمعیت اعضای جهان اجتماعی ← عمل کردن به فرهنگ از طریق حاملان و عاملان فرهنگ ← گسترش فرهنگ و معانی آن ← بسط جهان اجتماعی

بر اساس نمودار زیر، گزینه ۱ صحیح است.
 جهان طبیعی ↔ جهان نفسانی
 جهان طبیعی ↔ جهان اجتماعی
 جهان اجتماعی ↔ جهان نفسانی

- نهاد سیاست مسئولیت هماهنگی نهادها را بر عهده دارد.
 - کاهش جمعیت یک جهان اجتماعی به منزله محدود شدن گستره آن است که می‌تواند زمینه‌ساز بسط و تسلط جهان‌های اجتماعی دیگر باشد.
 - هدف اسلام تأسیس جهان اجتماعی توحیدی و گسترش آن است.

ایران در دو برهه زمانی، سیاست‌های کاهش جمعیت را اجرا کرد.

علوم طبیعی، جهان طبیعی و پدیده‌های آن را مطالعه می‌کند.

جامعه‌شناسان برای شناختن نظم از امور آشنا و مأنوس "آشنایی‌زدایی" می‌کنند.

رویکرد تیینی با استفاده از روش‌های کمی به دنبال پیش‌بینی و کنترل پدیده‌های اجتماعی است، گرایش افراطی به فضای مجازی یک مسئله اجتماعی است.

مطالعات تبیینی نشان داده‌اند که میان عواملی مانند پرخاشگری، هیجان، خواب، وضعیت تحصیلات و تأهل با اعتیاد به اینترنت و بازی‌های رایانه‌ای رابطه وجود دارد.

در رویکرد تفسیری، از روش‌های تجربی استفاده می‌شود و جامعه‌شناس از ظاهر پدیده‌ها عبور می‌کند و به دنبال فهم آن‌ها است. اگر تفسیرهای جوانان و نوجوانان را در نظر بگیریم، متوجه خواهیم شد که عامل اصلی گرایش این کاربران به اینترنت و بازی‌های رایانه‌ای، معنای استفاده از این ابزار است. بیشتر جوانان و نوجوانان استفاده هرچه بیشتر از این‌ها را به روز بودن، سرگرمی، هیجان، آزادی و توانایی معنا می‌کنند. این قبیل معانی و انگیزه‌ها، عوامل اصلی حضور افراطی جوانان و نوجوانان در فضای مجازی است.

رویکرد انتقادی از پدیده‌های اجتماعی انتقاد می‌کند، اما نمی‌تواند حقیقت و فضیلتی را کشف کند و این رویکرد به ارزیابی و داوری پدیده‌ها می‌پردازد و معتقد است که اعتیاد به فضای مجازی برای جوانان خطرناک است و آن‌ها را از فضای واقعی زندگی جدا می‌کند.

پس از جنگ جهانی دوم، در اواسط قرن ۲۰ میلادی، کشورهای اروپایی درگیر جنگ، دچار ورشکستگی شده بودند. در این زمان رونق اقتصادی و نظم اجتماعی ایالات متحده آمریکا که از پیامدهای ویرانگر جنگ در امان مانده بود، سبب شد تا بار دیگر تصور عمل کردن جامعه همانند یک ماشین پیچیده و پیشرفته مورد توجه عده‌ای از جامعه‌شناسان آمریکایی قرار گیرد.

- علوم عملی که شامل علوم انسانی و اجتماعی هستند، درباره هستی‌ها و موجوداتی بحث می‌کنند که با اراده و آگاهی انسان ایجاد می‌شوند.

- عقل عملی قوه‌ای است که باید‌ها و نبایدها و احکام ارزشی را می‌شناسد و درباره ارزش‌های فردی و اجتماعی داوری می‌کند.

- اندوخته اجتماعی شناخت بشری با عناوین شناخت عمومی، فهم عرفی یا عقل جمعی به کار می‌رود.

- انسان‌ها از نمادها برای انتقال معانی استفاده می‌کنند.

جامعه‌شناسی کلان، ساختار اجتماعی و سایر پدیده‌های اجتماعی کلان را بررسی و مطالعه می‌کند.

باتوجه به توضیح عکس صفحه ۳۸؛ اندازه‌گیری اعضای بدن در ایام جنگ جهانی دوم برای تعیین اینکه چه کسی از نژاد برتر برخوردار است، نشان‌دهنده تأکید افراطی بر امور قابل مشاهده‌اند.

علوم اجتماعی با داوری درباره پدیده‌های اجتماعی و انتقاد از آن‌ها، فرصت موضع‌گیری اجتماعی مناسب و صحیح را برای دانشمندان فراهم می‌آورند.

گزینه ۴

۸۹

یکسان دانستن طبیعت و جامعه، انسان‌ها را به پیچ‌ومهره‌های نظم تقلیل می‌دهد.

گزینه ۱

۹۰

رویکرد پوزیتیویستی بر آنچه مشاهده می‌شود تمرکز می‌کند و اغلب معنای کنش و آنچه درون انسان می‌گذرد را نادیده می‌گیرد.

گزینه ۱

۹۱

کنایه: گل زدن میخانه ← بستن میخانه / جناس: گل و گل جناس ناقص حرکتی (اختلاف در واج مصوّت) / استعاره: جوش گل ← اضافه استعاری (گل به چشمه یا خمی، تشبیه شده است) / تشبیه: شراب لعل فام (شراب به لعل تشبیه شده است) (زبان فارسی ۳، درس ۱۴) / مراعات نظیر: میخانه، شراب و مستان باهم تناسب دارند.

گزینه ۳

۹۲

سجع به کار نرفته است؛ بنابراین همه گزینه‌ها به جز گزینه "۳" نثر موزون هستند. ویژگی اصلی نثر موزون به کارگیری سجع است. سجع در نثر مانند قافیه در شعر است؛ بنابراین نثر موزون یا آهنگین با بهره‌گیری از جمله‌های کوتاه، خود را به شعر نزدیک می‌کند.

بررسی سایر گزینه‌ها:

گزینه "۱": در گزینه "۱" واژه‌های "کرامت"، "ولایت" و حکایت با یکدیگر سجع متوازی دارند.

گزینه "۲": در این گزینه واژه‌های "عاشقان"، "آشنایان" و "عارفان" با یکدیگر سجع متوازی و مطرف دارند.

گزینه "۴": در این گزینه واژه‌های "شنوی"، "رسی" و "بینی" با یکدیگر سجع متوازی و مطرف دارند.

گزینه ۳

۹۳

(جرعه نوش مجلس جم ← کنایه از عارف) (جام جهان‌بین ← استعاره از ضمیر و باطن عارف) (جام و جم ← جناس ناقص افزایشی) (جام جهان‌بین (دل عارف) مانند آینه‌ای است. ← تشبیه) (سینه: مجاز از قلب) (جمشید: در روایات داستانی ایرانی، یکی از بزرگ‌ترین پادشاهان سلسله پیشدادی است و در ادبیات فارسی جام جهان‌نما بدو منسوب است. ← آرایه تلمیح)

گزینه ۲

۹۴

آرایه‌های بیت:

ایهام: بوی: به معنی آرزو و؛ به معنای معروف، "بوییدن"

مجاز: آب و گل مجاز از انسان است؛ چون انسان از آب و گل ساخته شده است.

جناس: گل و دل جناس ناقص هستند.

استعاره: آن گل استعاره از خداوند یا معشوق

گزینه ۳

۹۵

یکی از ویژگی‌های نثر فارسی قرن پنجم و ششم، استفاده از ترکیبات دشوار است.



آثار خواجه عبدالله انصاری سرآمد همه نثرهای موزون فارسی است. همچنین کتاب تفسیر "کشف الاسرار و عُدَّة الابرار" ابوالفضل میبیدی تحت تأثیر نثر موزون خواجه عبدالله انصاری پدید آمده است.

بررسی گزینه ها:

گزینه "۱": در این بیت بین واژه های "جان"، "عاشقان" و "بیگانگان" سجع مطرف وجود دارد و بیت دارای قافیۀ درونی است. در این بیت ترصیع به کار نرفته است.

گزینه "۲": در مصراع دوم این بیت واج آرایبی مصوت " = " به کار رفته است.

گزینه "۳": در این بیت بین واژه های "ظلم" و "مظلوم" اشتقاق وجود دارد.

گزینه "۴": مبدع هر چشمه که جودیش هست / مخترع هرچه جودیش هست: جناس
بنابراین آرایۀ آورده شده در مقابل بیت گزینه "۱" درست نیست.

استعاره: ای صبر (تشخیص) / نار ← هجران و درد عشق / تشبیه: دل ← پروانه / ایهام تناسب: پروانه ← ۱- اجازه (معنای موردنظر)
۲- نوعی حشره که با تار و شیفته (عاشق) تناسب دارد.

جناس ناقص: کار و نار

آرایه های دیگر: پروانه در مصراع اوّل با پروانه در مصراع دوم جناس تام دارند/ جناس ناقص: کار و نار/ تشبیه: دل ← پروانه (زبان فارسی ۳، درس ۱۴)

کنایه: "تنگدل بودن" کنایه از غمگین و ناراحت بودن / تشبیه: ندارد (چرخ پیر استعاره از روزگار)
تشریح سایر گزینه ها:

(۱) جناس: شرم و نرم / حس آمیزی: سخن گفتن نرم

(۲) کنایه: "موی و روی کردن" کنایه از شدّت ناراحتی و غمگینی / جناس: روی و موی

(۳) تشبیه: سنگ بلاها (اضافۀ تشبیهی) / سنگ و سبو

بیت گزینه "۳" مفهوم و مضمون عرفانی دارد. در این بیت واژه های "غسل"، "عدم" و "بقا" عربی هستند. همچنین در بیت واژه های "عدم" و "بقا" که امری غیرحسی و عقلی هستند، به رود نیل و بقا تشبیه شده اند. دیگر بیت ها فاقد ویژگی های موردنظر هستند.

گزینه ۴

۱۰۱

وزن بیت نخست گزینه ۴، "مستفعل فاعلات مفعولن" و بیت دوم "فاعلاتن مفاعن فعلمن" است که با یکدیگر تفاوت دارند. وزن ابیات سه گزینه دیگر مانند هم و به شرح زیر است:

- گزینه ۱: مفعول مفاعیل مفاعیل فعولن
گزینه ۲: مفعول فاعلات مفاعیل فاعلمن
گزینه ۳: فاعلاتن مفاعن فعلمن

گزینه ۳

۱۰۲

وزن بیت: مفعول فاعلات، مفاعیل فاعلمن است. (غیرهمسان است)
وزن سایر گزینه‌ها:

- گزینه ۱: مفعول فاعلاتن، مفعول فاعلاتن (دولختی و همسان است)
گزینه ۲: مفتعلن فاعلمن، مفتعلن فاعلمن (دولختی و همسان است)
گزینه ۴: مفعول مفاعیلن، مفعول مفاعیلن (دولختی و همسان است)

گزینه ۴

۱۰۳

بررسی موارد:

- مورد "الف": شیدای خجندی شاعر قرن ۱۸، مصراع دوم را از غزل حافظ تضمین کرده است.
مورد "ب": شیرین و شکر (در معنی متداول خود) و شیرین و شکر (نام دو معشوق) باهم مراعات نظیر دارند.
مورد "ج": ناقه صالح تلمیح دارد به داستان بیرون آمدن ناقه (شتر) حضرت صالح از کوه.
مورد "د": باران و قطره و سیل مراعات نظیر دارند.
مورد "ه": در این بیت هیچ کدام از آرایه‌های خواسته شده وجود ندارد.

گزینه ۳

۱۰۴

- ج) ایهام: مدام ← ۱- پیوسته، همیشه، جاوید ۲- شراب، باده (ادبیات ۲، درس ۱۲)
د) استعاره: کشتی شکسته ← وجود شاعر (جسم شاعر) / انگشت طوفان (اضافه استعاری) (زبان فارسی ۳، درس ۱۴)
الف) اسلوب معادله: مصراع دوم مثال و مصداقی برای مصراع اول است: همان طور که کشتی اگر به ساحل برسد، باز جایش در دریا است. عاشق نیز همیشه غرق دریای عشق است و راهی برای خارج شدن ندارد. (ادبیات ۲، درس ۲۳)
ب) تناقض: نیک پنداشتن بدی، مفهوم متناقض‌نما است. (ادبیات ۲، درس ۱۷)

گزینه ۱

۱۰۵

- وزن بیت گزینه ۱، "مفاعن فعلاتن مفاعن فعلمن" می‌باشد که از ۴ پایه آوایی ناهمسان تشکیل شده است.
وزن بیت گزینه ۲، "مفعول مفاعیلن مفعول مفاعیلن" می‌باشد که همسان دولختی است.
وزن بیت گزینه ۳، "فاعلاتن مفاعن فعلمن" است که از سه پایه آوایی ناهمسان تشکیل شده است.
وزن بیت گزینه ۴، "مفعول مفاعیلن مفاعیلن" می‌باشد که از سه پایه آوایی ناهمسان تشکیل شده است.

گزینه ۲

۱۰۶

این گزینه از عوامل مؤثر در بیداری جامعه بود.



- ۱) واج آرایبی یا نغمهٔ حروف: تکرار حرف "م" / تشخیص: سنگ استخوان مرا مومیایی کرد (زبان فارسی ۳، درس ۱۴)
- ۲) کنایه: دل خراشیدن ← ناراحت کردن؛ گره‌گشایی کردن ← حل کردن مشکل (ادبیات ۲، درس ۵) / مراعات نظیر ← ناخن، خراشیدن، گره‌گشایی
- ۳) ایهام و مجاز ندارد.
- ۴) کنایه: گرسنه‌چشمی ← حریص بودن / تضاد: بی‌نیازی و گدایی

در این گزینه همزهٔ "آن" حذف نشده چون پیش از آن مصوت قرار دارد:

ای	عا	ش	ق	پن	ها	نی	آن	یا	ر	ق	ری	نت	باد
-	-	U	U	-	-	-	-	-	U	U	-	-	-

بررسی سایر گزینه‌ها:

گزینهٔ "۱":

صد	نو	ح	ب	را	رد	سَر	هر	مو	ی	ه	می	مو	ید
-	-	U	U	-	-	-	-	-	U	U	-	-	-

گزینهٔ "۳":

آن	در	س	ر	مز	شش	سو	سو	دا	ی	ت	می	آ	ید
-	-	U	U	-	-	-	-	-	U	U	-	-	-

گزینهٔ "۴":

ا	گر	ب	آ	ب	ر	یا	ضت	ب	را	و	ری	غس	لی
U	-	U	-	U	U	-	-	U	U	U	-	-	-

- بیت ج) اغراق: زیاده‌روی و بزرگ‌نمایی در توصیف چهرهٔ روحانی مخاطب
- بیت د) تضاد: باقی، فانی
- بیت ب) تشبیه: جام لاله (اضافهٔ تشبیهی) / شب‌نم به راح (شراب) / ابر نیسانی به ساقی
- بیت الف) ایهام: قانون ← ۱- آیین و مقررات، ۲- نام کتابی معروف از ابن‌سینا در طب

گزینه ۴

۱۱۰

علامت هجایی مصراع چهارم به این صورت است:

در	آ	ت	شَر	خ	یا	لِ	رُ	خَش	دَس	ت	می	د	هد
-	-	U	-	U	-	U	U	-	-	U	-	U	-

گزینه ۴

۱۱۱

شاهزادگان و صاحب‌منصبان سیاسی و نظامی به فراگیری دانش‌های سیاسی، کشورداری، فنون رزمی - فرزندان موبدان تعلیمات دینی و اوستایی را می‌آموختند و فرزندان دبیران نیز خط، ادبیات و حساب را آموزش می‌دیدند.

گزینه ۲

۱۱۲

اقوام و طایفه‌های صحراگرد و دامدار آریایی هنگام ورود به ایران اطلاع چندانی از روش‌ها و فنون کشاورزی و صنعت نداشتند. آنان در نتیجه همزیستی با بومیان ایران و همسایگان خود در بین‌النهرین کم‌کم با شیوه زندگی روستایی و شهری آشنا شدند.

گزینه ۳

۱۱۳

از گزارش‌های مورخان معلوم می‌شود در زمان هخامنشیان قصه‌های متعددی به زبان فارسی باستان وجود داشته است. مانند هزارافسان

گزینه ۲

۱۱۴

اقوام آریایی مهاجر به ایران از قبیله‌های گوناگون تشکیل می‌شدند که از نظر تبار و زبان، خویشاوند بودند و باورهای دینی مشترکی داشتند.

گزینه ۲

۱۱۵

آنان برای خوشنودی خدایان حیوانات را قربانی می‌کردند و سرودها و نیایش‌های گوناگونی می‌خواندند.

گزینه ۳

۱۱۶

قدیمی‌ترین بناهای دوره هخامنشی که آثاری از آن‌ها برجامانده، در پاسارگاد، نخستین پایتخت هخامنشی برپا شدند. این مجموعه شامل کاخ شاهی و آرامگاه کوروش هخامنشی بود.

گزینه ۳

۱۱۷

نظام پولی داریوش سبب مشخص گردیدن ملاک مشخصی برای ارزش‌گذاری کالاها و خدمات گردید.

گزینه ۲

۱۱۸

در این دوره کشاورزی به خصوص در زمین‌های حاصلخیز بین‌النهرین (آسورستان / سواد)، خوزستان و سیستان توسعه زیادی پیدا کرد.

گزینه ۳

۱۱۹

وجود قشرهای سه‌گانه (روحانیون، جنگجویان، کشاورزان و شبانان) در جامعه آریایی در آغاز، معرف نوعی تقسیم کار و دسته‌بندی حرفه‌ای بود و به نظر می‌رسید که هیچ قشری بر قشر دیگر، برتری و امتیاز خاصی نداشت.

گزینه ۲

۱۲۰

ظریف‌ترین آثار هنری هخامنشیان در فلزکاری و جواهرسازی دیده می‌شود که اختصاصی برای درباریان می‌ساخته است.

گزینه ۲

۱۲۱

صدراعظم بر پایه اختیاراتی که شاه به او می‌داد، می‌توانست در تمام امور کشور اظهارنظر و مداخله کند به حضور شاه برسد و برای وی نامه بنویسد.

گزینه ۴

۱۲۲

امیرکبیر که تربیت‌یافته قائم مقام فراهانی بود با استفاده از تجربه‌های ارزشمند خود برنامه منسجمی برای اصلاحات سیاسی و اقتصادی ایران تهیه دیده بود که به‌واسطه بدبینی و توطئه و دسیسه‌چینی مخالفان داخلی و خارجی به نتیجه مطلوب نرسید.

گزینه ۳

۱۲۳

گزینه سه از جمله موارد آشنایی زمینه‌های دگرگونی بینش تاریخی در ایران است و سایر گزینه‌ها از جمله موارد رواج و ارتقای تاریخ‌نگاری جدید در ایران است.

گزینه ۳

۱۲۴

کتاب تاریخ بیداری ایرانیان اثر محمد ناظم‌الاسلام کرمانی که در این کتاب ضمن توجه به مردم، نقش طبقات اجتماعی مختلف را در انقلاب مشروطه نشان داده است.

گزینه ۴

۱۲۵

نشریات قدیمی منبع پژوهشی ارزشمندی در مطالعات تاریخ معاصر محسوب می‌شوند. بسیاری از احزاب و گروه‌های سیاسی، اجتماعی و مذهبی نشریات مخصوص به خود را منتشر کرده‌اند و پژوهشگران با مراجعه به این منابع سودمند می‌توانند دیدگاه‌ها و مواضع آنان را بررسی کنند.

گزینه ۳

۱۲۶

ارزانی نیروی کار، طرح و نقش‌های زیبا و متنوع، هنرمندی و ظرافت بافندگان ایرانی از یک‌سو و تقاضای بازار جهانی و سرمایه‌گذاری خارجی در تولید و تجارت، سبب رشد تولید و صادرات فرش در دوران قاجار شد.

گزینه ۳

۱۲۷

فتحعلی‌شاه در حفظ یکپارچگی کشور و سامان دادن به اوضاع داخلی موفق بود اما در مقابله با تهاجم نظامی و نفوذ سیاسی کشورهای اروپایی ناکام ماند.

گزینه ۴

۱۲۸

مونتسکیو از تفکیک قوای سیاسی و حقوق بشر دفاع می‌کرد. روسو نیز بر اهمیت انتخابات تأکید می‌کرد و تشکیل حکومت را حاصل قراردادی اجتماعی می‌دانست. این گونه نظریات دیدگاه مردم فرانسه را تغییر داد؛ و ولتر از اطاعت انسان از عقل و مبارزه با خرافات سخن می‌گفت.

گزینه ۳

۱۲۹

از یک طرف فاقد ابزارهای لازم مانند: ۱- نظام اداری کارآمد ۲- ارتش ثابت و حرفه‌ای از سوی دیگر: نفوذ اجتماعی و دینی روحانیت و مراجع شیعه - قدرت سیاسی و نظامی ایلات - نفوذ و دخالت قدرت‌های استعمارگر دامنه قدرت و اختیار شاهان را تا حدودی محدود می‌کرد.

گزینه ۳

۱۳۰

نشریه (روزنامه) به‌عنوان رسانه گروهی، یکی از ابداعات تأثیرگذار تمدن جدید غربی بود که در دوره قاجار به ایران راه یافت.

گزینه ۳

۱۳۱

تنوع اقلیمی و وجود نیروی انسانی متخصص و ماهر و استفاده از روش‌های علمی جزء عوامل رشد بخش دامداری در اقتصاد ایران است.

گزینه ۳

۱۳۲

در ایران به شهرهای دارای بیش از ۱ میلیون نفر جمعیت کلان‌شهر گفته می‌شود.

گزینه ۴

۱۳۳

روند رو به رشد صنایع تبدیلی، وجود نیروی انسانی متخصص و ماهر و استفاده از روش‌های علمی در مجموع، باعث رشد این بخش از اقتصاد کشور ما شده است.

گزینه ۳

۱۳۴

ساده‌ترین شکل تجارت مبادله کالابه‌کالا است و امروزه انتقال کالا و خدمات از تجارت الکترونیک میسر است.

گزینه ۳

۱۳۵

روستاهایی که در امتداد یک رود یا جاده یا... شکل می‌گیرند "روستای خطی" نامیده می‌شوند. در تصویر چنین روستایی مشاهده می‌شود.

گزینه ۳

۱۳۶

مجموعه فعالیت‌هایی که به تغییر شکل فیزیکی یا شیمیایی مواد مختلف اولیه و تبدیل آن‌ها به محصولات جدید منجر می‌شود و محرک اصلی رشد کشورها موفقیت و نوآوری است. بخش صنعت پوشش‌دهنده بخش زیادی از صادرات غیرنفتی است.

گزینه ۲

۱۳۷

شهر خطی، شهری است که حول محورهای ارتباطی "ریلی و جاده‌ای" و یا در امتداد رود، دریا و دریاچه به صورت خطی شکل گرفته است.

گزینه ۳

۱۳۸

شهر بیشاپور در شمال غربی کازرون قرار گرفته بوده است.

گزینه ۱

۱۳۹

پیرانشهر دارای نقش نظامی است.

گزینه ۱

۱۴۰

شهرهای اصفهان و اراک نقش صنعتی دارند. شهرهای مقدس مشهد و قم نقش زیارتی دارند. تهران نیز نقش سیاسی-اداری دارد.

گزینه ۱

۱۴۱

با استفاده از حسگرها، می‌توان نور و میزان روشنایی معابر را در زمان‌های معین و باتوجه به رفت‌وآمدها کم و زیاد کرد. این کار علاوه بر صرفه‌جویی در مصرف انرژی به تأمین امنیت کمک می‌کند.

گزینه ۴

۱۴۲

گزینه ۴ صحیح است. (توسعه خدمات گردشگری و فراغتی)

گزینه ۱

۱۴۳

منظور از مقر، مکان اصلی و دقیق یک سکونتگاه و محل استقرار آن بر روی زمین است. مهم‌ترین ملاک شهر و روستا تفاوت در فعالیت‌های اقتصادی آن‌ها است. متداول‌ترین ملاک تشخیص شهر و روستا ملاک جمعیتی است.

گزینه ۲

۱۴۴

مگالاپلیس شمال شرق ایالات متحده آمریکا (از بوستن تا واشنگتن) و مگالاپلیس ژاپن (توکیو - یوکوهاما) نمونه‌هایی از اولین مگالاپلیس‌های جهان‌اند.

پاسخ سؤال ۱۴۵

گزینه ۱

۱۴۵

چین و هند (۰/۲۵)

گزینه ۲

۱۴۶

بیشترین مسافتی که مردم منطقه برای دریافت خدمات از آن سکونتگاه طی می‌کنند، دامنه نفوذ است.

گزینه ۱

۱۴۷

به محدوده جغرافیایی که از یک سکونتگاه کالا و انواع خدمات دریافت می‌کند و بین آن محدوده و سکونتگاه جریان کالا، خدمات رفت‌وآمد وجود دارد، حوزه نفوذ آن سکونتگاه می‌گویند.

گزینه ۴

۱۴۸

روندی اقتصادی- اجتماعی است که طی آن شیوه‌های زندگی، رفتار و عملکردها، ارزش‌ها و مظاهر شهری در روستاها و بین روستانشینان رواج می‌یابد.

گزینه ۳

۱۴۹

یکی از ویژگی‌های عمده آمایش؛ توجه به ظرفیت‌ها و توانمندی‌های همه مناطق و استان‌های کشور است: "ظرفیت‌ها و تأثیر هر منطقه در پیشرفت و توسعه عمومی کشور شناسایی می‌شود و سپس متناسب با آن برنامه‌ریزی صورت می‌گیرد." و دیگر ویژگی عمده آمایش: توجه به نیازهای حال و آینده است: "در برنامه‌ریزی‌های عمرانی مانند احداث صنایع، مراکز درمانی، نیازهای جمعیتی حال و آینده مناطق مختلف کشور در نظر گرفته می‌شود."

گزینه ۴

۱۵۰

در نواحی حاشیه‌نشین و زاغه‌نشین، میزان جرائم و بزهکاری و انحرافات اجتماعی زیاد است اما سطح سایر موارد کم است.

