



## ریاضی و آمار

۱ در یک کارخانه، حقوق یک مهندس، ۴ برابر یک تکنسین و  $\frac{1}{3}$  حقوق مدیر بخش خود است. قسمت تولید این کارخانه، ۲ مدیر بخش، ۸ مهندس و ۱۲ تکنسین دارد. مدیرعامل این کارخانه برای هر ماه مبلغ ۲۰۰ میلیون تومان به منظور پرداخت حقوق در نظر می‌گیرد. حقوق یک مهندس در ماه تقریباً چقدر است؟

- (۱) ۱۱/۸ میلیون تومان  
(۲) ۱۲/۸ میلیون تومان  
(۳) ۱۳/۵ میلیون تومان  
(۴) ۱۴/۲ میلیون تومان

۲ میانگین ۴ داده آماری ۱۰ است. میانگین ۵ داده دیگر چقدر باشد تا میانگین کل داده‌ها برابر ۲۰ شود؟

- (۱) ۱۷  
(۲) ۲۸  
(۳) ۳۰  
(۴) ۱۹

۳ در یک تولیدی جوراب، هر جفت جوراب به قیمت ۱۰۰ تومان به فروش می‌رسد. اگر در هر روز  $x$  جفت جوراب تولید شود و به فروش برسد و تابع هزینه آن برابر  $C(x) = x^2 + 80x + 50$  باشد، برای داشتن بیشترین سود باید چند جفت جوراب در روز تولید شود؟

- (۱) ۳۰  
(۲) ۲۰  
(۳) ۱۰  
(۴) ۴۰

۴ اگر دامنه و برد تابع  $f = \{(1, b), (a, 1), (2, c)\}$  برابر باشند به شکلی که  $f(2) = f(a)$ ، حداقل مقدار  $a + b + c$  کدام است؟

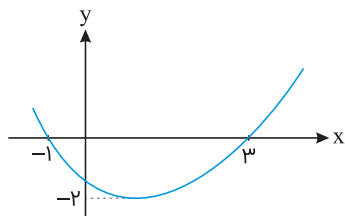
- (۱) ۵  
(۲) ۶  
(۳) ۴  
(۴) ۱

۵ اگر فقط یکی از جواب‌های دو معادله  $x^2 - ax + a = 0$  و  $(3x - 1)^2 = 4$  مشترک باشند،  $a$  کدام است؟

- (۱)  $\frac{1}{9}$   
(۲) ۱  
(۳)  $-\frac{1}{3}$   
(۴)  $-\frac{1}{12}$

اگر نمودار سهمی  $f(x) = ax^2 + bx + c$  به صورت زیر باشد، حاصل  $a + b + c$  کدام است؟

۶



۱ (۱)

۳ (۲)

-۲ (۳)

-۳ (۴)

اگر  $f(x) = 2x - 1$  و  $g(x) = x^2 - 1$  باشد، آنگاه مقدار  $\frac{(f+g)(-1)}{(f-g)(1)}$  را بیابید.

۷

 $\frac{1}{3}$  (۱)

۳ (۲)

-۳ (۳)

 $-\frac{1}{3}$  (۴)

اگر خط فقر به روش نصف میانگین برای داده‌های  $a_1, a_2, \dots, a_n$  و  $a_n$  برابر  $M$  باشد، کدام گزینه راجع به  $(\frac{a_1}{2} - M) + (\frac{a_2}{2} - M) + \dots + (\frac{a_n}{2} - M)$  درست است؟

۸

(۱) همواره مثبت

(۲) همواره صفر

(۳) همواره منفی

(۴) نامعلوم

مقدار تابع  $f(x) = \text{sign}(-x + 2) + 3[-x - 2]$  در نقطه  $x = \frac{1}{2}$  کدام است؟

۹

-۶ (۱)

-۸ (۲)

-۹ (۳)

-۵ (۴)

حاصل عبارت  $3\text{sign}(\frac{1}{2}) - 5\text{sign}(|1 - \sqrt{3}|)$  کدام است؟  $\text{sign}$  تابع علامت و  $[ ]$  نماد جزء صحیح است

۱۰

۲ (۱)

-۲ (۲)

-۵ (۳)

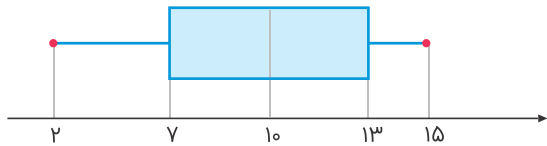
۵ (۴)

با فرض  $|f(x) - 1| = 2x^2 - f(1)$  مقدار  $f(2)$  کدام می‌تواند باشد؟

۱۱

 $\frac{2}{15}$  (۱) $\frac{2}{11}$  (۲) $\frac{11}{2}$  (۳) $\frac{15}{2}$  (۴)

۱۲ اگر نمودار جعبه‌ای ۱۱ درآمد که همگی مقادیر متمایزی هستند، به شکل زیر باشد، حداکثر خط فقر به روش نصف میانگین در این جامعه تقریباً کدام است؟ (همگی درآمدها مقادیر طبیعی هستند)



(۱)  $۴/۷$

(۲)  $۵/۴$

(۳)  $۵/۲$

(۴)  $۴/۹$

۱۳ جدول ارزشی کدامیک از گزاره‌های زیر با جدول ارزشی گزاره  $(p \vee q) \Rightarrow (q \vee r)$ ، یکسان نیست؟



(۲)  $(p \wedge q) \vee r$

(۴)  $(p \Rightarrow q) \vee r$

(۱)  $p \Rightarrow (q \vee r)$

(۳)  $\sim p \vee q \vee r$

۱۴ اگر  $\sqrt[5]{3} = a$  باشد، آنگاه  $\sqrt[5]{0/00729}$  چه مقداری دارد؟

(۲)  $0/3$

(۴)  $a$

(۱)  $0/3a$

(۳)  $3a$

۱۵ حاصل ضرب  $m$  جمله اول دنباله  $a_n = \frac{n+1}{n+2}$  برابر  $\frac{1}{14}$  است؛ مقدار  $m$  برابر کدام گزینه است؟

(۲) ۲۷

(۴) ۲۵

(۱) ۲۸

(۳) ۲۶

۱۶ در یک دنباله حسابی رابطه  $\frac{S_5}{S_{13}} = \frac{25}{169}$  برقرار است. حاصل  $\frac{a_5}{a_{13}}$  کدام است؟ ( $S_n$  مجموع  $n$  جمله اول و  $a_n$  جمله  $n$ ام می‌باشد)

(۲)  $0/36$

(۴)  $0/55$

(۱)  $0/26$

(۳)  $0/45$

۱۷ جواب معادله  $4x^2 + 4x + 1 = 0$  را  $m$  می‌نامیم. اگر جواب‌های معادله  $-x^2 - fax + a = 0$  را  $\alpha$  و  $\beta$  بنامیم و دنباله  $\alpha, m, \beta$  یک دنباله حسابی باشد،  $a$  کدام است؟

(۲)  $\frac{1}{4}$

(۴) هیچ مقدار  $a$  پذیرفته نیست.

(۱)  $-\frac{1}{4}$

(۳) ۱

۱۸ حاصل عبارت  $\left( (108)^{\frac{1}{3}} + (500)^{\frac{1}{3}} \right)^{\frac{1}{3}}$  کدام است؟

(۲)  $2\sqrt[6]{32}$

(۴)  $2^2$

(۱)  $\sqrt[6]{32}$

(۳)  $2\sqrt[6]{32}$

چند زیرمجموعه از مجموعه  $A = \{1, 2, 3, 4, 5, 6\}$  وجود دارد که در آن‌ها حداکثر یکی از عضوهای ۲ یا ۳ حضور داشته باشند؟

۴۸ (۲)

۳۲ (۱)

۱۶ (۴)

۸ (۳)

تعداد زیرمجموعه‌های ۴ عضوی مجموعه  $\{0, 1, 2, 4, 6, 8, 9\}$  که شامل عدد ۸ باشد، ولی شامل عدد ۴ نباشد، کدام است؟

۲۰ (۲)

۱۰ (۱)

۵۰ (۴)

۴۰ (۳)

## علوم و فنون ادبی

۲۱

مفهوم قطعه زیر از کدام بیت دریافت می‌شود؟

"چو دخلت نیست خرج آهسته‌تر کن  
اگر باران به کوهستان نبارد  
که می‌گویند ملاحان سرودی  
به سالی دجله گردد خشک‌رودی"

- ۱) فروزد شمع اقبال به نور خویشتن آری
  - ۲) ابلهی کاو روز روشن شمع کافوری نهد
  - ۳) کرد خرج آب و گل کوتاه‌بینی‌ها مرا
  - ۴) قطره آبی که دارد در نظر گوهرشدن
- چراغ مهر عالم‌تاب مستغنی است از روغن  
زود باشد کش به شب روغن نماند در چراغ  
پیش‌تر از خانه می‌بایست خود را ساختن  
از کنار ابر تا دریا تنزل بایدش

۲۲

پاسخ: مفهوم کنایی روبه‌روی همه ابیات درست هستند، به جز:

- ۱) گل بی‌خار اگر بود در این خارستان
  - ۲) در درون آتشین صد راز دارم سربه‌مهر
  - ۳) خار ار چه جان بکاهد گل عذر آن بخواهد
  - ۴) بی‌زبانی می‌گشاید بندهای سخت را
- دامنی بود که از صحبت مردم چیدند (عزلت و گوشه‌نشینی)  
آه دودآلود خواهد گفت یک‌یک بی‌سخن (فاش شدن راز عشق)  
سهل است تلخی می در جنب ذوق مستی (تحمل سختی عشق)  
در قفس طوطی ز منقار سخنگوی خود است (طالب هم‌زبانی)

۲۳

ابیات زیر با کدام بیت قرابت مفهومی دارد؟

- "عیب‌جویانم حکایت پیش جانان گفته‌اند  
دشمنی کردند با من لیک از روی قیاس"
- ۱) دلت خوش باد و چشم از بخت روشن
  - ۲) بسیار گنه کردیم آن بود قضای تو
  - ۳) غمناک نباید بود از طعن حسود ای دل
  - ۴) نداند آن‌که درآورد دوستان از پای
- من خود این پیدا همی‌گویم که پنهان گفته‌اند  
دوستی باشد که دردم پیش درمان گفته‌اند  
به کام دوستان و رغم دشمن  
شاید که به ما بخشی، از روی کرم آن‌ها  
شاید که چو وابینی خیر تو در این باشد  
که بی‌خلاف بجنید دشمنان از جای

در چند مورد از ابیات زیر جناس همسان به کار رفته است؟

- (الف) دست مشاطه جدا به که کنند از شانه  
 (ب) دوشش می‌گفت که خونت شب دیگر ریزم  
 (ج) دوش آگهی ز یار سفر کرده داد باد  
 (د) بار بیفکند شتر چون برسد به منزلی  
 (هـ) پا منه زنهار بی‌اندیشه در جای غریب  
 (و) عکس جمالت ز چین زلف توان دید
- که چرا شانه در آن جعد معنبر زده است  
 امشب امید که یاد از سخن دوشش باد  
 من نیز دل به باد دهم هرچه باد باد  
 بار دل است همچنان وَر به هزار منزلم  
 توسن سرکش خطر دارد ز صحزای غریب  
 مطلع خورشید چون ز جانب چین است

- (۱) دو  
 (۲) سه  
 (۳) چهار  
 (۴) پنج

هر دو متن کدام گزینه، جزء نثر موزون هستند؟

- (الف) ای خالق که راه‌نمایی؛ و ای قادری که خدایی را سزایی؛ جان ما را صفای خود ده و دل ما را هوای خود ده.  
 (ب) بیاید دانست که ایزد تعالی هر کار را سببی نهاده است و هر سبب را علتی و علت را موضعی و مدتی.  
 (ج) ابرهه چنان دانست که او حاجت خانه خواهد خواست و به دلش اندر بود که اگر حاجت خانه خواهد بدو بخشد.  
 (د) بندگان من، مرا پرستید و مرا خوانید و مرا دانید که آفریدگار منم؛ کردگار نامدار، بنده‌نواز آموزگار منم.

- (۱) ب - د  
 (۲) الف - د  
 (۳) الف - ج  
 (۴) ج - د

کدام بیت، بر اساس قاعده و تبصره "۱" قافیه سروده شده است؟

- (۱) رفتی و نام تو ز زبانم نمی‌رود و اندیشه تو از دل و جانم نمی‌رود  
 (۲) از پسته تنگ خود آن یار شکر بوسه دوشم به لب شیرین جان داد به هر بوسه  
 (۳) زهی خورشید را داده رخ تو حسن و زیبایی در لطف تو کس بر من نبندد گر تو بگشایی  
 (۴) میر من خوش می‌روی کاند سر و پا میرمت خوش خرامان شو که پیش قد رعنا میرمت

در همه ابیات قافیه درست است؛ به جز:

- (۱) خویشتن را عارف و واله گنی خاک در چشم مروّت می‌زنی  
 (۲) ناگهان تمثال گرگ هشته‌ای سر برآورد از فراز پشته‌ای  
 (۳) گفت یک‌گوشه است آن باغبان هست اینجا گرگ و او را پاسبان  
 (۴) گر میسر کردن حق ره بُدی هر جهود و گبر از او آگه بُدی

معادل "کوچ، سرود، خواستن، کنار رود، ناپایدار" به ترتیب در کدام گزینه آمده است؟

- (۱) رحیل، استماع، ارادت، کرانه، تمکین  
 (۲) رحلت، سماع، تمنا، شط، تمکین  
 (۳) رحیل، سماع، ارادت، شط، بی‌تمکین  
 (۴) رحلت، استماع، تمنا، کرانه، بی‌تمکین







۳۴

نام اثر دیگری از صاحبان آثار زیر در کدام گزینه دیده می‌شود؟  
"زمستان - یکی بود یکی نبود - مدیر مدرسه - سووشون"

۱) ققنوس - چرند و پرند - ظهر روز دهم - دری به خانه خورشید

۲) آی آدم‌ها - آتش خاموش - تنفس صبح - زمین سوخته

۳) آخر شاهنامه - تلخ‌وشیرین - آینه‌های ناگهان - آتش خاموش

۴) از این اوستا - راه آب نامه - خسی در میقات - شهری چون بهشت

۳۵

نثر هریک از آثار زیر، به ترتیب، چگونه است؟

"شرفنامه بدلیسی، محبوب‌القلوب، احسن‌التواریخ، دارا شکوه"

۱) مصنوع، ساده، بینابین، ساده

۲) ساده، بینابین، مصنوع، ساده

۳۶ در مصراع نخست کدام گزینه سه استعاره وجود دارد؟

۱) ز سنبل کرد بر گل مشک‌بیزی ز نرگس بر سمن سیماب‌ریزی

۲) پسته آن بُت شگرلب شیرینگفتار به سخن بر من شوریده شکر کرد نثار

۳) چو مهربان مه من چهره بینقاب کند ز غم ستاره‌هفشان چشم آفتاب کند

۴) گرفتم آینهام زنگ خورد رفت به خاک تو از کرم نکنی ناامید دیدارم

۳۷

نوع مجاز کدام بیت متفاوت با مجازهای دیگر ابیات است؟

۱) دلی که رسته ز دور و مدار و اختر چرخ ز چرخ و اختر و دور و مدار کی داند

۲) ای ز تو مرغ چمن را های‌وهو سبزه از اشک تو می‌گیرد وضو

۳) گردون روشن ز مه نه ماه ز گردون کشور ایمن ز شه نه شاه ز کشور

۴) چیست قصد خون من آن ترک کافرکیش را ای مسلمانان نمی‌دانم گناه خویش را

۳۸

در ابیات کدام گزینه به ترتیب ویژگی‌های زبانی و فکری شعر سبک هندی آمده است؟

الف) از نسیمی دفتر ایام بر هم می‌خورد از ورق‌گردانی لیل و نهار اندیشه کن

ب) مرا این دوستی با تو قضای آسمانی بود قضای آسمانی را دگر کردن نتوان

ج) ز استغنا نگشتی مایل فریاد قربانی زبان‌ها داشت تا مژگان مبارک باد قربانی

د) ازو بی‌اندهی بگزین و شادی با تن‌آسانی به تیمار جهان دل را چرا باید که بخسانی؟

۱) الف - ب

۲) الف - ج

۳) ب - د

۴) ج - د

در همه بیت‌ها به جز بیت ..... در هر مصرع یک تشبیه وجود دارد؟

- (۱) ایام گل چو عمر به رفتن شتاب کرد ساقی به دور باده گلگون شتاب کن  
 (۲) دست از مس وجود چو مردان ره بشوی تا کیمیای عشق بیابی و زر شوی  
 (۳) آن پرشکسته مرغ اسیرم که فصل گل صیاد غم، فکند به کنج قفس مرا  
 (۴) آستین بر صحبت گل می‌فشاندم چون نسیم گر ز کف بگذاشتی خار وفا، دامان مرا

در کدام بیت ویژگی سبک عراقی مشهودتر است؟

- (۱) آن مشک سیه که با سمن پیوسته‌ست از دیدن او دل جهانی خسته است  
 یارب ز نخست هم بر آن سان رسته‌ست؟ یا او به تکلف فراوان بسته‌ست؟  
 (۲) تهی مباد سه چیز تو جاودان ز سه چیز کف از شراب و کنار از نگار و دل ز طرب  
 چو باغ پرشکفه مجلس تو خرم باد بروی غالیه زلفان یاسمین غیغب  
 (۳) گر رنج پیش آید و گر راحت ای حکیم نسبت مکن به غیر که این‌ها خدا کند  
 در کارخانه‌ای که ره عقل و فضل نیست فهم ضعیف رای فضولی چرا کند؟  
 (۴) با داده قناعت کن و با داد بزی در بند تکلف مشو آزاد بزی  
 در به ز خودی نظر مکن غصه مخور در کم ز خودی نظر کن و شاد بزی

آرایه‌های "واج‌آرایی، موازنه، تشبیه، ایهام تناسب و سجع" به ترتیب در کدام ابیات آمده است؟

- الف: به قطره‌قطره حرامت عذاب خواهد بود به ذره‌ذره حلالیت شمار خواهد بود  
 ب: در زلف تو درازی روز شمار هست لیکن شکنج و حلقه فزون دارد از شمار  
 ج: من ز سلام گرم او آب شدم ز شرم او وز سخنان نرم او آب شوند سنگ‌ها  
 د: اندر آمد از درم چون آفتاب اندر شرف ثرک سیمین ساقی من در ساحل سیحون رسید  
 ه: حلقه شد پشت من از بار و من آهن‌دل همچنان در هوست روی بدین در دارم

- (۱) د - الف - ه - ج - ب  
 (۲) ج - الف - د - ه - ب  
 (۳) ب - د - ه - الف - ج  
 (۴) د - الف - ب - ه - ج

آرایه‌های "تشبیه، ایهام، لفونشر و مجاز" به ترتیب، در کدام ابیات آمده است؟

- الف: بی‌خبر شد ز جهان هرکه گرفتار تو شد فیض زنجیر تو و سلسله تاک یکی است  
 ب: لطف و قهر تو به چشم غمناک یکی است نظر مرحمت و حلقه فتراک یکی است  
 ج: قلب من گردیده از اکسیر خرسندی طلا چهره زژین و قصر زرنگار من یکی است  
 د: در حلاوت‌خانه وحدت دویی را بار نیست قند شیرین‌کار و زهر جان‌گزای او یکی است

- (۱) "الف" - "ب" - "د" - "ج"  
 (۲) "ب" - "د" - "الف" - "ج"  
 (۳) "د" - "الف" - "ج" - "ب"  
 (۴) "د" - "ج" - "ب" - "الف"



آرایه‌های همه ابیات در مقابل آن‌ها درست است؛ به‌جز:

- (۱) گرت سودای آن باشد کزین سودا برون آیی زهی سودا که خواهی یافت فردا از چنین سودا (جناس تام، مجاز)  
 (۲) به بزمگاه چمن دوش، مست بگذشتم چو از دهان توام غنچه در گمان انداخت (مجاز، ایهام)  
 (۳) چون دل شب می‌زنم صائب بر آهنگ فغان می‌کشانم بر زمین از آسمان ناهید را (اغراق، استعاره)  
 (۴) ببر زین خاکدان زنهار با خود سرمه بینش وگرنه کور هیهات است در محشر شود بینا (تشبیه، واج‌آرایی)

ترتیب ابیات زیر از جهت آرایه‌های (تشخیص، ایهام، اسلوب معادله، لفونشر، استعاره مصرحه)، کدام است؟  
 الف) گر دهدت روزگار دست و زبان زینهار هرچه بدانی مگوی هرچه توانی مکن  
 ب) طالب وصلی اگر با غم هجران خوش باش گل نمی‌گشت عزیز این‌همه گر خار نداشت  
 ج) او را به چشم پاک توان دید چون هلال هر دیده جای جلوه آن ماه‌پاره نیست  
 د) دل ناله‌کنان رفت پی محمل دلدار کاین قافله باید جرسی داشته باشد  
 ه) یعقوب نکرد از غم نادیدن یوسف این گریه که دور از لب خندان تو کردم

(۱) د، ه، ب، الف، ج (۲) د، ه، ج، الف، ب

(۳) ج، ه، ب، الف، د (۴) ج، الف، د، ه، ب

آرایه‌های مقابل همه ابیات کاملاً درست است؛ به‌جز:

- (۱) مشو درهم رخت گر شد کبود از سیلی اخوان که بی این نیل از چشم خریداران خطر داری (مجاز، تلمیح)  
 (۲) حرص در هنگام پیری از غلاف آید برون بال‌وپر پیدا کند چون مور ماند بیشتر (استعاره، اسلوب معادله)  
 (۳) حرف حق گفتن به خون خویش فتوی دادن است پنبه چون حلاج از مستی ز مینا برمردار (ایهام، استعاره)  
 (۴) تا روی کند عیش و طرب پشت به خُم ده تا پشت کند محنت و غم روی به می کن (تضاد، حسن تعلیل)

ترتیب قرار گرفتن ابیات به لحاظ داشتن "تشبیه، متناقض‌نما، ایهام، حس‌آمیزی و تلمیح"، در کدام گزینه درست است؟  
 الف) غمزه و ابروی چون تیر و کمان آفت ماست لیک ترکش نکنم گر همه قربان گردیم  
 ب) از خون چو داغ لاله حصار دل من است هر جا که بوی خون شنوی منزل من است  
 ج) آدمی گر خون بگرید از گرانباری رواست کان چه نتوانست بردن آسمان، بر دوش اوست  
 د) هر که مست است در این میکده هشیارتر است هر که از بی‌خبران است خب‌دارتر است  
 ه) آتش چگونه دست و گریبان شود به خار عشق ستیزه‌خوی چنانم گرفته است

(۱) الف، ب، ج، د، ه (۲) ه، د، الف، ب، ج

(۳) ه، د، ب، ج، الف (۴) د، ه، الف، ب، ج

در کدام بیت از اختیارات شاعری استفاده نشده است؟

- (۱) دانم سرآرد غصه را رنگین برآرد قصه را این آه خون‌افشان که من هر صبح و شامی می‌زنم  
 (۲) زان پیش‌تر که عالم فانی شود خراب ما را ز جام باده گلگون خراب کن  
 (۳) مدار نقطه بینش ز خال توست مرا که قدر گوهر یک‌دانه جوهری داند  
 (۴) عتاب یار پری‌چهره عاشقانه بکش که یک کرشمه تلافی صد جفا بکند

نویسندهٔ متن زیر چه کسی است و از کدام اثر برگزیده شده است؟

"رفتن هر دومان را باهم قبول نمی‌کرد؛ می‌گفت رائد برود؛ وقی برگشت، نوبت حامد و ما که گفتیم - مثل همیشه - یا هر دو با هیچ‌کدام؛ پدر پاسخ داد که: پس هیچ‌کدام."

(۱) محمدرضا سرشار - کشتی پهلو گرفته

(۲) احمد یوسفزاده - آن بیست و سه نفر

(۳) محمدرضا سرشار - آگه بابا بمیره

(۴) سید مهدی شجاعی - دو کبوتر، دو پنجره، یک پرواز

نسبت دادن آرایه‌های مقابل کدام بیت به آن نادرست است؟

(۱) چشم ستاره می‌پرد از شوق آه تو چشم سیه‌دل تو همان مست خواب شب (ایهام - استعاره)

(۲) می‌ساختم چو بربط و می‌سوختم چو عود زیرا که چارهٔ دل من سوز و ساز بود (لفونشر - ایهام تناسب)

(۳) شتاب در ره مقصد درنگ می‌آرد که خرج ره نشود رهروی که بی‌تاب است (تناقض - اسلوب معادله)

(۴) چشم پرآب ما چو ز بحرین دم زند شور از نهاد قُلُوم (دریای سرخ) و عمّان برآورد (اغراق - ایهام تناسب)

کدام بیت بر وزن "مفاعلن فعلاتن مفاعلن فعلمن" است؟

(۱) گویند رمز عشق مگویند و مشنوید مشکل حکایتی‌ست که تقریر می‌کنند

(۲) به صفای دل رندان صبوچی‌زدگان بس در بسته به مفتاح دعا بگشایند

(۳) به می سجّاده رنگین کن گرت پیر مغان گوید که سالک بی‌خبر نبود ز راه و رسم منزل‌ها

(۴) نصیب ماست بهشت ای خداشناس برو که مستحق کرامت، گناهکارانند

## جامعه‌شناسی

چرا باید جهان اجتماعی دارای نظم باشد؟

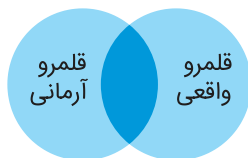
(۱) چون مانند موجود زنده نمی‌تواند بدون نظم زنده بماند.

(۲) چون اعضای مختلف و منظمی دارد.

(۳) چون پیچیده و گسترده است.

(۴) چون اعضای آن در ارتباط باهم هستند.





۱) قلمرو واقعی و آرمانی جهان اجتماعی به روی یکدیگر گشوده‌اند و مرز آن‌ها بر اساس عمل مردم تغییر می‌کند.

۲) مرز میان قلمرو واقعی و آرمانی نامشخص است اما افراد همواره بر اساس کنش‌هایشان مرز بین این دو را نادیده می‌گیرند.

۳) قلمرو آرمانی و قلمرو واقعی جهان اجتماعی بر هم منطبق هستند و عملکرد یکسانی دارند.

۴) رعایت ارزش‌های قلمرو آرمانی یا قلمرو واقعی جهان اجتماعی موجب از بین رفتن مرز موجود میان این دو قلمرو می‌شود.

کدام تفاوت‌ها، همان تفاوت اساسی است؟

- ۱) تفاوت عرضی  
۲) تفاوت سطحی  
۳) تفاوت ذاتی  
۴) تفاوت ذاتی و عرضی

در کدام گزینه روند گسترش جهان اجتماعی به درستی صورت گرفته است؟

۱) شناختن، پذیرفتن و عمل کردن به فرهنگ ← شکل‌گیری آگاهی و معانی مشترک میان اعضای جهان اجتماعی ← گسترش اقتصاد و جمعیت یک جهان اجتماعی ← گسترش جهان اجتماعی

۲) شناختن، پذیرفتن و عمل کردن به فرهنگ ← شکل‌گیری آگاهی‌ها و معانی مشترک میان اعضای جهان اجتماعی ← گسترش فرهنگ و معانی آن ← گسترش جهان اجتماعی

۳) بیشتر بودن جمعیت اعضای جهان اجتماعی ← عمل کردن به فرهنگ از طریق حاملان و عاملان فرهنگ ← گسترش اقتصاد و جمعیت یک جهان اجتماعی ← بسط جهان اجتماعی

۴) بیشتر بودن جمعیت اعضای جهان اجتماعی ← عمل کردن به فرهنگ از طریق حاملان و عاملان فرهنگ ← گسترش فرهنگ و معانی آن ← بسط جهان اجتماعی

در متن زیر، کدام مفاهیم جامعه‌شناختی به کار رفته است؟

در هجوم اروپائیان به قاره آمریکا، سرخ‌پوست‌های دشت‌های بزرگ آمریکا وادار به زندگی در یک منطقه محدود شدند و از گوشت بوفالو که منبع غذایی مرسوم‌شان بود محروم ماندند؛ بنابراین عادات‌های گردآوری غذایی آن‌ها دچار اختلال شد. در ضمن تقدس بوفالو نیز اعتبارش را از دست داد.



- ۱) استعمار قدیم - خرده‌فرهنگ - فرهنگ باطل - تزلزل فرهنگی  
۲) قدرت اجتماعی - فرهنگ واقعی - تزلزل فرهنگی - بحران هویت  
۳) قدرت - فرهنگ آرمانی - فرهنگ واقعی - خودباختگی فرهنگی  
۴) استعمار نو - فرهنگ عمومی - خرده‌فرهنگ - مرگ طبیعی فرهنگ

ترتیب درستی و نادرستی موارد زیر چگونه است؟

- (الف) منورالفکران غرب‌گرا در قدم نخست از ضرورت اصلاحات در دولت‌های کشورهای اسلامی خود سخن می‌گفتند.  
 (ب) دولت‌های استعمارگر غربی به کمک روشنفکران غرب‌گرا توانستند از موفقیت بیدارگران اسلامی جلوگیری کنند.  
 (ج) منورالفکران غرب‌گرا در نهایت با حمایت کشورهای غربی، در جوامع خود حکومت‌های سکولار تشکیل دادند.  
 (د) روشنفکران غرب‌گرا بیداری را بازگشت به اسلام نمی‌دانستند؛ بلکه بیداری را در تقلید از رفتار فرنگیان می‌دیدند.

(۱) نادرست - نادرست - درست - نادرست

(۲) درست - درست - نادرست - نادرست

(۳) درست - نادرست - نادرست - درست

(۴) درست - نادرست - درست - نادرست

کدام پدیده، فرهنگ‌ها را از علمی که بر پایه بنیان‌های معرفتی دینی است، محروم می‌گرداند؟ - علوم انسانی غربی در کدام دوره تاریخی فرهنگ اروپا شکل گرفت؟

(۱) توزیع هدفمند علوم طبیعی و علوم انسانی - قبل از رنسانس

(۲) ترویج علوم انسانی غربی در کشورهای غیرغربی - بعد از رنسانس

(۳) ترویج علوم انسانی غربی در کشورهای غیرغربی - قبل از رنسانس

(۴) توزیع هدفمند علوم طبیعی و علوم انسانی - بعد از رنسانس

هریک از عبارت‌های زیر به ترتیب در کدام قسمت جدول قرار می‌گیرند؟

|                      |               |
|----------------------|---------------|
| انقلاب‌های آزادی‌بخش | انقلاب اسلامی |
| (الف)                | (ب)           |

- هویتی فرهنگی و تمدنی داشت.

- برای حل بحران‌های جهان غرب به وجود آمد.

- بیرون از قطب‌بندی سیاسی شرق و غرب.

- شکل‌گیری با جنبش‌های چریکی گروه‌ها و احزاب مختلف

(۱) ب - ب - الف

(۲) ب - الف - ب - الف

(۳) الف - الف - ب - ب

(۴) ب - الف - الف - ب

عامل به وجود آمدن امپراتوری‌های بزرگ درگذشته تاریخ چه بود؟ - امپراتوری و شاهنشاهی از چه طریق شکل می‌گیرد؟ - امپراتوری و شاهنشاهی چگونه حضور شکل می‌گیرد؟

(۱) سلطه و استکبار - از طریق کشورگشایی و با قدرت نظامی - با حضور مستقیم سربازان پیروز

(۲) غلبه نظامی - از طریق کشورگشایی و با قدرت نظامی - با حضور مستقیم سربازان پیروز

(۳) سلطه و استکبار - از طریق حضور مستقیم سربازان پیروز - با کشورگشایی و قدرت نظامی

(۴) غلبه نظامی - از طریق حضور مستقیم سربازان پیروز - با کشورگشایی و قدرت نظامی

۱) قبل از فرهنگ جدید غرب، با فلسفه‌های روشنگری، عمیق‌ترین لایه‌های فرهنگ غرب را تسخیر کرد. بعد از آن از طریق هنر و تفاسیر پروتستانی از دین در زندگی اجتماعی و فرهنگ عمومی گسترش پیدا کرده بود.

۲) قبل از فرهنگ جدید غرب، از طریق هنر و تفاسیر پروتستانی از دین در زندگی اجتماعی و فرهنگ عمومی گسترش پیدا کرده بود، بعد از آن با فلسفه‌های روشنگری، عمیق‌ترین لایه‌های فرهنگ غرب را تسخیر کرد.

۳) قبل از فرهنگ جدید غرب، دنیاگرایی رایج در سطح هنجارها، رفتارها و زندگی مردم، زمینه گسترش فلسفه‌های روشنگری را فراهم آورد. بعد از آن فلسفه‌های روشنگری، سکولاریسم را از لایه‌های سطحی فرهنگ غرب به لایه‌های عمیق آن تسری داد و فرهنگ معاصر غرب را پدید آورد.

۴) قبل از فرهنگ جدید غرب، فلسفه‌های روشنگری، سکولاریسم را از لایه‌های سطحی فرهنگ غرب به لایه‌های عمیق آن تسری داد و فرهنگ معاصر غرب را پدید آورد. بعد از آن دنیاگرایی رایج در سطح هنجارها، رفتارها و زندگی مردم، زمینه گسترش فلسفه‌های روشنگری را برای سکولاریسم فراهم آورد.

امروزه به ترتیب از ابزارهای سه‌گانه تنبیهی، تشویقی و اقناعی اعمال قدرت چگونه استفاده می‌شود؟

۱) بیشتر تنبیهی - متوسط تشویقی - کمتر اقناعی

۲) کمتر تنبیهی - متوسط تشویقی - بیشتر اقناعی

۳) کمتر تنبیهی - کمتر تشویقی - بیشتر اقناعی

۴) بیشتر تشویقی - متوسط تنبیهی - کمتر اقناعی

در ارتباط با یک پدیده اجتماعی (مانند طلاق)، به ترتیب هریک از رویکردهای سه‌گانه جامعه‌شناسی، "پوزیتیویسم، تفهیمی و انتقادی" چگونه به مطالعه این پدیده می‌پردازند؟

۱) مطالعه طلاق به روش تجربی و یافتن راه حل‌هایی برای کنترل آن - فهم و تفسیر پدیده طلاق با توجه به فرهنگ جهان شمول - مطالعه پدیده طلاق به منظور داوری ارزشی و هنجاری در مورد آن بدون استفاده از روش تجربی

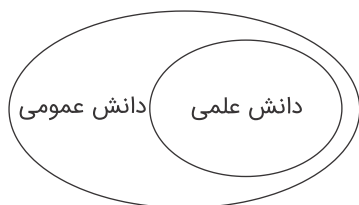
۲) پرداختن به علت رواج طلاق در جامعه و یافتن راه‌هایی برای کنترل آن - ورود به جمع کسانی که طلاق گرفته‌اند و ارزیابی این پدیده با ملاک‌های ارزشی خوب یا بد - توصیف و تبیین این پدیده در جامعه و تقبیح رواج آن

۳) مطالعه پدیده طلاق به منظور پیش‌بینی روند و چگونگی کنترل آن در جامعه - ورود به جمع کسانی که طلاق گرفته‌اند و تلاش در جهت فهم عقاید و رفتارهای آن‌ها - فهم این پدیده و داوری درباره ارزش‌ها و هنجارهای آن

۴) نشان دادن علت ایجاد آن و چگونگی افزایش طلاق در جامعه - مطالعه طلاق با روش تجربی و نقد وضعیت موجود جامعه - توصیف و فهم پدیده طلاق به عنوان یک کنش اجتماعی و ارائه راهکار برای کاهش آن



باتوجه به شکل زیر، عبارت درست درباره دانش علمی و عمومی کدام است؟



(۱) دانش علمی راه کشف واقعیت و دانش عمومی، دانش حاصل از زندگی است و مرزهای این دو دانش فرو می‌پاشد.

(۲) دانش عمومی پایه و اساس هرگونه دانشی از جمله دانش تجربی است و دانش‌ها به کشف و بازخوانی واقعیت نمی‌پردازند.

(۳) دانش علمی ضمن ریشه داشتن در دانش عمومی، امکان انتقاد و تصحیح آن را دارد و با تأثیرگذاری بر یکدیگر، به مرور متناسب می‌شوند.

(۴) دانش عمومی، دانش موثق و معتبر است، اما دانش علمی به دلیل امکان اعتباریابی نسبت به دانش عمومی از اعتبار بیشتری برخوردار است.

هریک از مفاهیم "موجودات طبیعی، قوانین حرکت، توزیع و تولید، قوانین طبیعت" به ترتیب در حیطه موضوعی کدام علم قرار می‌گیرند؟

۶۴

(۱) فلسفه - علوم طبیعی - علوم انسانی - علوم انسانی

(۲) علوم طبیعی - علوم انسانی - فلسفه - علوم طبیعی

(۳) علوم طبیعی - علوم انسانی - فلسفه - علوم انسانی

(۴) علوم طبیعی - علوم طبیعی - علوم انسانی - علوم طبیعی

کدام گزینه صحیح است؟

۶۵

(۱) فارابی در کتاب تحقیق ماللهند با استفاده از روش عقلی به ارزیابی انتقادی فرهنگ جامعه هند پرداخت و با روش تجربی و تفهیمی فرهنگ جامعه هند را توصیف کرد.

(۲) ابوریحان، پیچیدگی زبان و خط هندی و به نظم درآوردن متون علمی به قصد مصون ماندن از تحریف را عامل دشواری فهم معارف هندیان دانسته است.

(۳) نویسنده تحقیق ماللهند، علت وجود کاست‌ها در جامعه هند را رویکرد انتقادی و داوری غیرعلمی هندوها می‌داند.

(۴) فارابی با تأثیرپذیری از قرآن، به دنبال شناخت سنت‌های الهی در جامعه بود و در مطالعات خود به روش عقلی توجه چندانی داشت.

## روان شناسی

در کدام گزینه زیر به ترتیب اسناد درونی - غیر قابل کنترل - پایدار به کار رفته است؟

۶۶

(۱) اراده - تحریم اقتصادی - دشواری تکلیف

(۲) توانایی - برنامه‌ریزی - کار بیشتر

(۳) فشار کشورهای استعمارگر - تلاش - نظم و انضباط

(۴) بلایای طبیعی - بی‌عدالتی اجتماعی - عدم برخورداری از استعداد

به ترتیب ویژگی‌های "آقا و سرور" و "وزیر و مشاور" حدوداً با کدام دوره زندگی مطابقت دارد؟

۶۷

- (۱) کودکی دوم - جوانی  
(۲) کودکی اول - کودکی دوم  
(۳) کودکی دوم - نوجوانی  
(۴) کودکی اول - نوجوانی

۶۸

به ترتیب صحیح و غلط بودن هریک از موارد زیر در کدام گزینه به‌درستی آمده است؟  
- ما تمایل داریم اطلاعات گذشته را فراموش کنیم و فراموشی خاطرات آزاردهنده، نعمت بزرگی است.  
- تداخل اطلاعات یعنی ناتوانی در یادآوری و بازشناسی اطلاعاتی که قبلاً وارد حافظه شده است.  
- بر اساس مطالعات ابینگهوس با گذشت زمان، بعضی از واژگان فراموش می‌شوند.  
- طبق اطلاعات ابینگهوس بعد از گذشت یک روز (۲۴ ساعت) تقریباً نیمی از مطالب حافظه فراموش می‌شود.

- (۱) غ - غ - غ - ص  
(۲) غ - غ - ص - غ  
(۳) ص - ص - ص - غ  
(۴) ص - ص - غ - ص

۶۹

کدام یک از گزینه‌های زیر در رابطه با گشتالت نادرست است؟

- (۱) در تقارب اشیای ناقص را به‌صورت کامل می‌بینیم.  
(۲) کل بیشتر از مجموع اجزا است.  
(۳) در اصل شکل و زمینه منظور ما ادراک از یک شکل، تحت تاثیر زمینه‌ای خاص است.  
(۴) در نزد روانشناس گشتالتی ادراک اهمیت زیادی دارد.

۷۰

درخصوص "نظریه" گزینه ناهمخوان کدام است؟

- (۱) با ترکیب اصول و قوانین مربوط به یادگیری به دست می‌آیند.  
(۲) تشکیل‌شده مجموعه‌ای از قوانین علمی است.  
(۳) از دو سطح ظاهری و تجربی برخوردارند.  
(۴) معمولاً می‌توان آن‌ها را بر اساس میزان "سودمندی" یا "کاربردی بودن" آن‌ها سنجید.

۷۱

مطالعه دقیق هدفمند و کارآمد دروس یک رشته انتخابی مورد نظر مثالی برای کدام یک از مراحل تصمیم‌گیری است؟

- (۱) ارزیابی پیامدهای هر انتخاب یا اولویت  
(۲) بررسی پیامدها و نتایج اجرای اولویت مورد نظر  
(۳) اجرای بهترین اولویت  
(۴) تعهد و پایبندی به اجرای اولویت مورد نظر

۷۲

والدین نوجوانی در مورد انتخاب رشته تحصیلی او به علاقه خود این نوجوان احترام می‌گذارند، با توجه به اینکه می‌دانند او به‌خاطر اینکه دوستانش در این رشته تحصیلی می‌کنند چنین تصمیمی را گرفته است، با این اوصاف ایشان نگران آینده تحصیلی فرزندشان نیز می‌باشند - بر اساس متن ارائه‌شده سبک تصمیم‌گیری والدین و نوجوان به ترتیب چیست؟ و والدین دچار کدام نوع تعارض شده‌اند؟

- (۱) احساسی - وابسته - اجتناب، اجتناب  
(۲) وابسته - وابسته - گرایش، اجتناب  
(۳) احساسی - وابسته - گرایش، اجتناب  
(۴) وابسته - وابسته - اجتناب، اجتناب





در مرحله سوم و پنجم تصمیم‌گیری بیانگر چیست؟

۷۳

- ۱) بیان ویژگی هر اولویت - اجرای بهترین اولویت
- ۲) شناسایی تعداد انتخاب‌ها - بیان ویژگی‌های هر اولویت
- ۳) ارزیابی پیامدهای هر انتخاب - شناسایی تعداد انتخاب‌ها
- ۴) شناسایی و تعریف موردنظر - اجرای بهترین اولویت

کدام گزینه در رابطه با پردازش ادراکی و مفهومی صحیح نیست؟

۷۴

- ۱) هرگاه پردازش صرفاً بر ویژگی‌های حسی تکیه داشته باشد پردازش ادراکی است.
- ۲) پردازشی که صرفاً بر ویژگی‌های کیفی تکیه دارد پردازش مفهومی است.
- ۳) هرچه از شناخت پایه به سوی شناخت عالی پیش می‌رویم عمل پردازش پیچیده‌تر می‌شود.
- ۴) هرچه پردازش ما مفهومی‌تر باشد، شناخت شکل‌گرفته، پایدارتر و کارآمدتر خواهد بود.

کدام گزینه نادرست است؟

۷۵

- ۱) انتخاب هدف، علاوه بر ایجاد توانمندی، باعث انسجام در رفتار می‌شود.
- ۲) وقتی یادگیرندگان شکست را به چیزی نسبت می‌دهند که نمی‌توانند آن را کنترل کنند، انگیزه بسیار کمی برای جبران آن خواهند داشت.

- ۳) ادراک کنترل و کارایی باید سازنده باشد، یعنی با شواهد محیطی هماهنگی لازم را داشته باشد.
- ۴) در درماندگی آموخته‌شده، فرد پیامدهای رفتار را مستقل از خود رفتار نمی‌داند.

کدام پردازش زیر با بقیه متفاوت است؟

۷۶

- ۱) محسن معتقد است هرچه سبب تلویزیون بزرگ‌تر باشد، کیفیت بیشتری دارد.
- ۲) سمانه برای خرید لوازم التحریر هزینه‌های خود را برآورد می‌کند.
- ۳) رضا قابلیت‌های دوچرخه موردنظر خود را بررسی می‌کند.
- ۴) الهام عبارت "من به به مدرسه می‌روم" را با یک به می‌خواند.

در کدام گزینه به ترتیب ویژگی‌های "دشواری تکلیف" و "تلاش" از عوامل اسناد به‌درستی بیان شده است؟

۷۷

- ۱) ناپایدار و قابل کنترل - پایدار و بیرونی
- ۲) بیرونی و غیر قابل کنترل - قابل کنترل و درونی
- ۳) پایدار و غیر قابل کنترل - بیرونی و پایدار
- ۴) درونی و ناپایدار - قابل کنترل و ناپایدار

در هنگام تداعی واژه قناری کدام گروه از واژگان زیر دیرتر به ذهن می‌آیند؟

۷۸

- ۱) پرنده - حیوان - زرد بودن
- ۲) گنجشک - شیر - آبی
- ۳) بال دارد - پرواز کردن - پر دارد
- ۴) کبوتر - مورچه - پرنده بودن



کدام فعالیت زیر از نظر حوزه رشدی با بقیه متفاوت است؟

- (۱) از بین چند محرک احساس شده، یکی را انتخاب می‌کنیم.
- (۲) در اثر تفسیر گرما، پنجره را باز می‌کنیم.
- (۳) برای چیزی که می‌خواهیم پافشاری می‌کنیم.
- (۴) با استفاده از اطلاعات ذخیره شده در ذهن خود، استنباط می‌کنیم.

فرض کنید در یک روز سرد زمستانی، درحالی‌که صدای بوق اتومبیل‌ها و بوی آلاینده‌ها (بنزین و گازوئیل) در فضای خیابان یخ‌زده پیچیده، شما با یک لیوان چای داغ در دست و یک حبه قند در دهان، روی یک صندلی چرخدار در اتاق محل کارت نشسته‌ای و از پشت پنجره اتاق، به آن خیابان شلوغ گره‌خورده از اتومبیل‌ها نگاه می‌کنی. باتوجه به مثال آورده شده، کدام مفاهیم را به‌طور کامل می‌توانیم شناسایی کنیم؟

- |                  |                  |
|------------------|------------------|
| (۱) توجه - احساس | (۲) محرک - ادراک |
| (۳) توجه - ادراک | (۴) محرک - احساس |

## عربی

عین عبارت لیس فیها مصدرٌ مزیدٌ:

- (۱) يأخذ الناس الأسماك المنتشرة على الأرض لتناولها.
- (۲) يبعد الإعصار مائتي كيلومترٍ عن محلّ سقوط الأسماك.
- (۳) جعلَ الله جزاءً في الآخرة لتفريح قلب المؤمن.
- (۴) أرسل فريقاً للتعرف على سرّ تلك الظاهرة.

اقرأ النصّ التالي ثمّ أجب عن الأسئلة:

إنّ لسان القَطّ سلاحٌ طبيٌّ دائمٌ لأنّه مملوءٌ بَعْدِ تَفْرِزِ سَائِلًا مَطَهَّرًا فيلَعق القَطّ جرحه عدّة مرّاتٍ حتّى يلتئم. إنّ بعض الطيور و الحيوانات تعرف بغريزتها الأعشاب الطبيّة و تعلم كيف تستعمل العشب المناسب للوقاية من الأمراض المختلفة و قد دلت هذه الحيوانات الإنسان على الخواصّ الطبيّة لكثير من النباتات البرّيّة و غيرها. إنّ أغلب الحيوانات إضافةً إلى امتلاكها للغّة خاصّة بها تمتلك لغةً عامّةً تستطيع من خلالها أن تتفاهم مع بعضها.

عین الصّحيح:

- |  |  |
|--|--|
| (۱) غدد الطيور تفرز سائلاً مطهراً.       | (۲) لأكثر الحيوانات لغة عامّة و لغة خاصّة. |
| (۳) القَطّ يلَعق جرحه مرّتين في الثانية. | (۴) الطيور تتفاهم مع بعضها فقط.            |

- (١) عندما يأكل النباتات  
(٢) إذا يشعر بالفرح  
(٣) عندما يلعبه  
(٤) إذا تدلّه الحيوانات

- (١) الأعشاب الطبيّة مناسبةً للوقاية من المرض.  
(٢) غريزة الحيوانات سببٌ للتعرف على الأعشاب.  
(٣) الإنسان يهدى الحيوانات إلى العشب المناسب.  
(٤) بعض الحيوانات تتكلّم بلغة مثلنا.

- (١) اسم الفاعل - مفرد مذكّر / مفعول  
(٢) جمع مكسّر و مفرده "الطير" / مضاف إليه  
(٣) جمع مكسّر و مفرده "العشب" / مفعول  
(٤) اسم الإشارة للمفرد المؤنث / مضاف إليه

- (١) أكرمني  
(٢) أفلحتي  
(٣) أجلسني  
(٤) أخبرني

- (١) كلمات اللغة الفارسية التي دخلت العربية تتغير أصواتها.  
(٢) المفردات الفارسية التي كانت وردت العربية تغير صوتها.  
(٣) المفردات الفارسية التي دخلت العربية فقد تغيرت أصواتها.  
(٤) الكلمات الفارسية قد تدخل العربية فقد تغيرت الأصوات.

- (١) الأعلى  
(٢) أعلى  
(٣) العُلّيا  
(٤) عُليا

- (١) الأصغر  
(٢) أصغر  
(٣) الضغرى  
(٤) ضغرى

- (۱) أحمر  
(۲) أزرق  
(۳) أنفع  
(۴) أصفر

۹۱ اشتريْتُ ..... بسعراً غاليه في متجر صديقي.

- (۱) المكارم  
(۲) المعيوب  
(۳) العلام  
(۴) السراويل

۹۲ عین الخطأ فی ضبط حركات الكلمات:

- (۱) لا تُصعِّرُ حَدَّكَ لِلنَّاسِ و لا تَمْشِ فِي الأَرْضِ مَرْحاً.  
(۲) أَفْضَلُ الأَعْمَالِ الكَسْبُ مِنَ الحَلَالِ.  
(۳) أَرَادَ قَنْبَرٌ أَنْ يَسُبَّ الذی كان سَبَّهُ.  
(۴) فَأَنْزَلَ اللهُ سَكِينَتَهُ عَلَی رَسولِهِ

۹۳ "الزقزاق يدخل في فم التمساح و يبدأ بنقر بقايا الطعام."

- (۱) دارکوب در دهان تمساح ورود می‌کند و آغاز به نوک زدن بقیه غذا می‌کند!  
(۲) مرغ باران به دهان تمساح وارد می‌شود و شروع می‌کند به نوک زدن بقیه غذا!  
(۳) مرغ باران وارد دهان تمساح می‌شود و نوک زدن بقیه غذاها را آغاز خواهد کرد!  
(۴) دارکوب وارد دهان تمساح می‌شد و نوک زدن بقیه غذا را شروع می‌کرد!

۹۴ عین الصّحیح فی الإعراب و التحلیل الصرفی.

"اقتراح أختی حَسَنٌ و سنتعاون حتّی نعملَ به":

- (۱) اقتراح: مصدرٌ من المصادر المزیدة - باب افتعال - معرب / مبتدأ  
(۲) أخت: اسم - مفرد مذکّر - معرب / مضافٌ إليه و مجرور  
(۳) سنتعاون: فعلٌ مستقبلٌ - مزید ثلاثی و أصله "ت ع و" / الجملة فعلیة  
(۴) نعمل: للمتکلم مع الغیر - مجرد ثلاثی و أصله "ع م ل" / فعلٌ و مفعوله "ه"

۹۵ عین ما فیہ تأکیدٌ للفعل:

- (۱) رأیت مجنوناً کان یفعل فعلاً قبیحاً فنهیته عن ذلك!  
(۲) رأیت شاباً جمیل المظهر یفتخرُ بملابسه افتخاراً کثیراً!  
(۳) مَنْ یخدمُ الوالدين خدمةً یفُزُ فی هذه الدنیا و الآخرة!  
(۴) التزمَ الرّجلُ بالصدق التزمناً أبعدَهُ عن ارتکابِ المعاصي!



عَيْنَ الصَّحِيحِ فِي الْمَحَلِّ الْإِعْرَابِيِّ لِلْكَلِمَاتِ الْمُحَدَّدَةِ عَلَى التَّرْتِيبِ:  
"يُحْكِي أَنَّ مُزَارِعًا كَانَتْ لَهُ مَزْرَعَةٌ كَبِيرَةٌ فِيهَا خَضِرَاوَاتٌ وَأَشْجَارٌ كَثِيرَةٌ!"

- (۱) خَبْرٌ مُقَدَّمٌ لِ "كَانَتْ" - اسْمٌ "كَانَتْ" الْمُؤَخَّرُ - خَبْرٌ مُقَدَّمٌ - نَعْتٌ (صِفَةٌ)
- (۲) اسْمٌ "كَانَتْ" - خَبْرٌ لِ "كَانَتْ" - مُبْتَدَأٌ مُؤَخَّرٌ - صِفَةٌ (نَعْتٌ)
- (۳) خَبْرٌ مُقَدَّمٌ لِ "كَانَتْ" - اسْمٌ "كَانَتْ" الْمُؤَخَّرُ - مُبْتَدَأٌ مُؤَخَّرٌ - نَعْتٌ (صِفَةٌ)
- (۴) خَبْرٌ مُقَدَّمٌ - مُبْتَدَأٌ مُؤَخَّرٌ - مُبْتَدَأٌ مُؤَخَّرٌ - صِفَةٌ (نَعْتٌ)

عَيْنَ الْمُسْتَثْنَى مِنْهُ مَحذُوفًا:

- (۱) إِنَّهَا لَا تُنْمَرُ عَادَةً إِلَّا بَعْدَ عَشْرِ سِنَوَاتٍ!
- (۲) أَلَيْسَ لِلتَّلْمِيزِ عَمَلٌ إِلَّا الدَّرَاسَةُ؟!
- (۳) لَنْ يَنْجَحَ الطَّلَابُ إِلَّا الْمُجْتَهِدِينَ مِنْهُمْ!
- (۴) دَافِعُوا عَنِ الْوَطَنِ إِلَّا الْخَائِنِينَ!

"يَا لَهُ مِنْ عَمَلٍ عَجِيبٍ، الْبُومَاتُ تَتَغَدَّى عَلَى فُتْرَانِ الْحَقْلِ إِضَافَةً إِلَى الْأَفْرَاحِ":

- (۱) برای او عملی عجیب بود، جغدها از موش‌های مزرعه و علاوه بر آن از جوجه‌ها، غذا می‌خورند!
- (۲) چه کار عجیبی! جغدها علاوه بر جوجه‌ها، از موش‌های کشتزار تغذیه می‌کنند!
- (۳) تغذیه کردن جغدها از موش‌های کشتزار و افزون بر آن جوجه‌ها، چقدر برای او عجیب بود!
- (۴) عجب عمل شگفتی، جغدها از موش‌های مزرعه و جوجه‌ها، تغذیه می‌کردند!

عَيْنَ الصَّحِيحِ فِي التَّحْلِيلِ الصَّرْفِيِّ وَ الْإِعْرَابِ لَمَّا تَحْتَهُ خَطٌّ:

عَيْنَ الصَّحِيحِ فِي التَّحْلِيلِ الصَّرْفِيِّ لَمَّا تَحْتَهُ خَطٌّ : "فَالآتَاؤُ الْقَدِيمَةُ الَّتِي اِكْتَشَفَهَا الْإِنْسَانُ تُؤَكِّدُ اِهْتِمَامَ الْإِنْسَانِ بِالذِّينِ"

اکتشف:

- (۱) فعل مضارع - للمتکلم وحده - مزيد ثلاثي (مصدره اکتشاف) - متعدّد / فعل و فاعله "الإنسان"
- (۲) فعل ماض - للغائب - مجرد ثلاثي - متعدّد / فعل و مفعوله ضمير "ها"
- (۳) فعل ماض - للغائب - حروفه الأصليّة "كشف" من مصدر "اكتشاف" / فاعله "الإنسان" و مفعوله "ها"
- (۴) للغائب - مزيد ثلاثي بزيادة حرف واحد - لازم / فعل و مع فاعله جملة فعلية

تؤكد:

- (۱) فعل مضارع - للمخاطب - مزيد ثلاثي (من مصدر تأكيد) - متعدّد / فعل و مع فاعله جملة فعلية
- (۲) فعل مضارع - للغائبة - مزيد ثلاثي (من باب تفعيل) بزيادة حرف واحد / فعل و مفعوله "اهتمام"
- (۳) فعل ماض - للغائبة - من مصدر "تأكد" بزيادة حرفين اثنين - معلوم / فعل و مع فاعله جملة فعلية و خبر للمبتدأ
- (۴) فعل للغائبة - (مصدره على وزن "تفعيل") - متعدّد - مجهول / فعل و مع نائب فاعله "اهتمام"

۱۰۱

کدام یک از موارد زیر، جزء خصوصیات دوران فرمانروایی شی‌هوانگ‌تی بر سرزمین چین است؟  
 الف) نام اصلی او، ژنگ بود که به تجزیه سیاسی چین پایان داد و حکومت نیرومندی را به وجود آورد.  
 ب) یکی از اقدام‌های بسیار مهم وی، تکمیل دیوار بزرگ چین است.  
 ج) این فرمانروا، عنوان شی‌هوانگ‌تی، به معنای خدای بزرگ را برای خود برگزید.  
 د) شی‌هوانگ‌تی به شدت با اندیشه‌های کنفوسیوس مخالفت می‌کرد.  
 هـ) وی به قصد رونق تجارت، مقیاس وزن‌ها و اندازه‌ها و عیار سکه‌ها را یکسان کرد.

الف - ب - ج - د (۱) د - ب - ج - ه (۲)

ه - ب - الف - د (۳) الف - د - ج - ه (۴)

۱۰۲

چند مورد از موارد زیر جزء ویژگی‌های رویدادهای تاریخی است؟  
 الف) قابل مشاهده نیستند و نمی‌توان آن‌ها را به‌طور مستقیم درک کرد.  
 ب) تکرارپذیر و قابل تجربه هستند.  
 ج) مستقل هستند، ولی با یکدیگر رابطه علت و معلولی دارند.  
 د) دور از دسترس‌اند.

سه (۱) چهار (۲)

یک (۳) دو (۴)



۱۰۳

چند مورد از موارد زیر، جزء ویژگی‌های رویدادهای تاریخی است؟  
 الف) دور از دسترس و قابل مشاهده نیستند.  
 ب) می‌توان آن‌ها را به‌طور مستقیم درک کرد.  
 ج) با استفاده از شواهد و مدارک قابل شناسایی هستند.  
 د) تکرارپذیرند، اما قابل تجربه نیستند.  
 هـ) مستقل نیستند و با یکدیگر رابطه علت و معلولی دارند.

یک (۱) سه (۲)

چهار (۳) دو (۴)

۱۰۴

برخی از محققان معاصر، تأثیر پدیده‌های جغرافیایی مانند رودهای دجله و فرات، نیل، کارون و سند بر جلگه‌های حاصلخیز پیرامون آن‌ها را به ترتیب بر شکل‌گیری و توسعه کدام تمدن‌های باستانی بررسی کرده‌اند؟

هند و بین‌النهرین، مصر و ایران (۱) بین‌النهرین، مصر، ایران و هند (۲)

بین‌النهرین، ایران، هند و مصر (۳) ایران، هند، مصر و بین‌النهرین (۴)

۱۰۵

منظور حضرت علی (ع) از سخن زیر چه بود؟

"تمام قرآن را تلاوت کردم و برای فرزندان اسماعیل (عرب) و فرزندان اسحاق (غیرعرب) به اندازه تکه چوبی برتری نیافتم."

عدم برتری افراد در امر خلافت (۱) اعتراض به شیوه حکومت معاویه در شام (۲)

رعایت مساوات در توزیع بیت‌المال (۳) اعتراض به شیوه خلافت ابوبکر و عمر (۴)

عبارت زیر مربوط به کدامیک از انواع کتاب‌های تاریخی است؟

"ژان شاردن، جهانگردی است که اطلاعات مفیدی از زندگانی اجتماعی مردم ایران ارائه می‌دهد؛ تا جایی که حتی بسیاری از اطلاعات او در آثار دیگر دیده نمی‌شود."

- (۱) سفرنامه‌ها
- (۲) تاریخ‌های منظوم
- (۳) کتاب‌های جغرافیایی
- (۴) تاریخ‌های عمومی

با نزول کدام سوره، قرآن خانه خدا را حرم اسلامی اعلام کرد؟

- (۱) براءت
- (۲) جهاد
- (۳) حج
- (۴) فتح

از جمله اقدامات جنبش شعوبیه کدام بود؟ این جنبش در دوره اول عباسیان در کدام شهر فعال بود؟

- (۱) تحقیر مردم عرب - بصره
- (۲) تحقیر معاویه و خاندان اموی - عراق
- (۳) تحقیر مردم عرب - عراق
- (۴) تحقیر معاویه و خاندان اموی - بصره

به ترتیب کدام افراد در جریان کوتای ۱۲۹۹ شمسی، واسطه نظامی و سیاسی به حساب می‌آمدند؟

- (۱) سیدضیاء - رضاخان
- (۲) احمدشاه - محمدعلی فروغی
- (۳) رضاخان - سیدضیاء
- (۴) محمدعلی فروغی - احمدشاه

چه عاملی در حکم ضربه‌ای اساسی بر اعتبار و حیثیت حکومت قاجار بود؟

- (۱) پیروزی ژاپن در برابر روسیه و آشکار شدن ضعف قاجارها
- (۲) نبود دستگاه اداری کارآمد اداری در اداره امور کشور
- (۳) شکست‌های سیاسی و نظامی قاجار که منجر به جدایی سرزمین‌های بسیاری از ایران شد.
- (۴) ناکام ماندن اقدامات افراد برجسته‌ای چون قائم‌مقام و امیرکبیر در جهت اصلاح امور کشور

کدام مورد از موارد زیر را نمی‌توان درباره انقلاب مشروطه صحیح به شمار آورد؟

- (۱) این انقلاب جنبش سیاسی و اجتماعی گسترده‌ای بود که در زمان مظفردالدین شاه به وقوع پیوست.
- (۲) آرمان و هدف انقلاب مشروطه برقراری آزادی و برابری در کشور بود.
- (۳) ایرانیان با این انقلاب برای نخستین بار خواهان تغییر حکومت شدند.
- (۴) تبدیل حکومت مستبد، ناکارآمد و ناسالم قاجار به حکومتی قانونمند و کارآمد.

کدام دسته از شخصیت‌های زیر توسط گروهک فرقان به شهادت رسیدند؟

۱۱۲

- ۱) آیت‌الله قدوسی - آیت‌الله دستغیب - آیت‌الله رفسنجانی - آیت‌الله خامنه‌ای
- ۲) دکتر مفتاح - دکتر فاطمی - آیت‌الله مطهری - آیت‌الله ربانی شیرازی
- ۳) آیت‌الله قدوسی - آیت‌الله خامنه‌ای - شهید بهشتی و ۷۲ تن
- ۴) سپهبد قرنی - آیت‌الله مطهری - دکتر مفتاح - حاج مهدی عراقی

کدام گزینه در تناسب با سایر گزینه‌ها بیانگر وضعیت عمومی ایران در سال ۵۶ نیست؟

۱۱۳

- ۱) افزایش پول نفت و تقویت سرمایه‌داران وابسته به غرب
- ۲) هجوم طبقات محروم برای گذران زندگی به شهرها
- ۳) نابودی اقتصاد ایران وابستگی به غرب به واسطه انقلاب سفید
- ۴) رواج اندیشه مبارزه علیه استبداد به واسطه آموزش‌های فرهنگی

## جغرافیا

کدام گزینه از دلایل اهمیت خلیج فارس نیست؟

۱۱۴

- ۱) ارزش و نقش ارتباطی
- ۲) بزرگ‌ترین منبع انرژی جهان
- ۳) جزء آبراهه‌های مهم و استراتژیک است.
- ۴) ارزش فرهنگی و سیاسی

کدام یک از گزینه‌های زیر صحیح است؟

۱۱۵

- ۱) محل قرارگیری هر مکان بنا به شرایط خاص طبیعی، اقتصادی و مذهبی پیرامون خود، موقعیت نسبی آن مکان است.
- ۲) محل دقیق هر پدیده یا مکان، باتوجه به طول و عرض جغرافیایی، موقعیت نسبی آن مکان است.
- ۳) هر پدیده در روی زمین، دارای موقعیت ریاضی است که این موقعیت به همه پدیده‌های اطراف آن تعلق دارد.
- ۴) محل قرارگیری هر مکان، نسبت به پدیده‌های طبیعی یا انسانی پیرامون خود، موقعیت نسبی آن مکان است.

چهار ایالت اصلی ایران در دوره قاجار کدام است؟

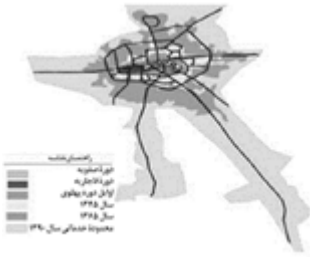
۱۱۶

- ۱) آذربایجان، کرمان و بلوچستان، فارس و بنادر، خراسان و سیستان
- ۲) نیشابور و خراسان، قشم و عمان، تهران و ری، تبریز و ماکو
- ۳) زنجان و اردبیل، فارس و حوالی آن، اصفهان و یزد، سیستان و بلوچستان
- ۴) کرمان و بم، کردستان و عراق، مازندران و طبرستان، مشهد و پاکستان





کدام عبارت با تصویر ترسیم‌شده از "هسته اولیه و روند توسعه کالبدی شهر رشت" در دوره‌های تاریخی مختلف مغايرت دارد؟



- (۱) حوزه نفوذ آن نسبت به سایر سکونتگاه‌ها گسترده‌تر است.
- (۲) همانند سایر سکونتگاه‌های شهری و روستایی دارای مقر و موقعیت است.
- (۳) دسترسی به آب مهم‌ترین عامل طبیعی شکل‌گیری هسته اولیه آن سکونتگاه است.
- (۴) دسترسی به راه‌های ارتباطی سبب ارتقاء مرتبه آن در هرم سلسله مراتب سکونتگاهی شده است.

کدام یک از کشورهای زیر به ترتیب جز کشورهای (مرکز - نیمه پیرامون و پیرامون) هستند؟

- (۱) ژاپن - سنگاپور - نامیبیا
- (۲) آمریکا - مراکش - هند
- (۳) چین - استرالیا - افغانستان
- (۴) اروپای غربی - چین - سنگاپور

به ترتیب کدام گزاره‌ها صحیح هستند؟

- (الف) حکومت‌ها و تصمیم‌گیری‌های سیاسی به شدت بر نواحی تأثیر می‌گذارند.
- (ب) تعیین مرز در نواحی زیست‌بوم‌ها دشوارتر از نواحی زبانی و قومی است.
- (ج) مرزهای سیاسی و اداری بر مبنای انتخاب و تصمیم انسان‌ها تعیین می‌شوند.
- (د) نواحی طبیعی در بستر نواحی انسانی به وجود می‌آیند.

- (۱) الف و د
- (۲) ب و ج
- (۳) د و ج
- (۴) الف و ب

تمام گزینه‌های زیر در ارتباط با رابطه انسان و نواحی درست است، به جز .....

- (۱) محیط طبیعی بر شیوه زندگی انسان‌ها اثر می‌گذارد.
- (۲) انسان در محیط طبیعی تغییراتی به وجود می‌آورد.
- (۳) نواحی صرفاً تحت تأثیر روابط انسان‌ها و محیط طبیعی قرار دارند.
- (۴) انسان‌ها، نواحی مختلف را به وجود می‌آورند یا نواحی طبیعی را تغییر می‌دهند.

باتوجه به موارد، کدام گزینه از معیارهای مربوط به عوامل انسانی در ناحیه‌بندی است؟

"الف) ناهموازی‌ها (ب) دین و اقوام (ج) خاک (د) زیست‌بوم (ه) جمعیت"

- (۱) الف - ب
- (۲) ب - ج
- (۳) د - ه
- (۴) ب - ه

کدام گزینه با سایر گزینه‌ها همخوانی ندارد؟

- (۱) توجه به همه ابعاد توسعه از ویژگی‌های آمایش سرزمین است.
- (۲) توجه به نیازهای حال و آینده در آمایش سرزمین ضروری است.
- (۳) توجه به عدالت در توسعه در آمایش سرزمین یک ویژگی است.
- (۴) توجه به اشتغال شهری در حفظ محیط‌زیست از ویژگی‌های آمایش سرزمین است.



چند مورد از موارد زیر، مربوط به مهم‌ترین راهکارهای مدیریت خشکسالی است؟

- الف) تغذیه مصنوعی سفره‌های آب زیرزمینی
- ب) مدیریت فاضلاب‌ها و پساب‌ها و استفاده مجدد از آب
- پ) جمع‌آوری و ذخیره‌سازی آب باران به روش‌های مختلف
- ت) صرفه‌جویی در مصرف آب و پرهیز از مصرف بی‌رویه
- ث) کاشتن گیاهانی که در برابر گرما مقاومت دارند.

- ۳ (۱)
- ۲ (۳)
- ۴ (۲)
- ۱ (۴)



پدیده‌های ناشی از نظام اقتصادی سرمایه‌داری چیست؟ کدام مورد باید برای رفع این مسئله اقدام نماید؟

- ۱) نابرابری فضایی - برنامه‌ریزی و مدیریت شهری
- ۲) وندالیسم شهری - کارگاه‌های پیشگیری از آسیب اجتماعی
- ۳) زاغه‌نشینی - عدم به‌کارگیری تجهیزات و تسهیلات شهری
- ۴) وندالیسم شهری - برنامه‌ریزی و مدیریت شهری

امروزه ..... تجارت جهانی (.....) را ..... انجام می‌دهند.

- ۱) ۸۰ درصد - بر اساس آمار سازمان تجارت جهانی - قطارها
- ۲) ۹۰ درصد - بر اساس وزن - کشتی‌ها
- ۳) ۷۰ درصد - بر اساس معیارهای جهانی - هواپیماها
- ۴) ۹۰ درصد - بر اساس وزن - قطارها

## منطق

کدام یک از قضیه‌های زیر محصوره است؟

- ۱) دانشجو پرانرژی است.
- ۲) جمله چهار حرف دارد.
- ۳) سبز رنگ طبیعت است.
- ۴) بنزین مایع است.

در کدام یک از گزینه‌های زیر نسبت‌های چهارگانه به درستی قابل استدلال است؟

- (۱) در صورت پذیرش اینکه "هر دایره‌ای شکل است." و "بعضی شکل‌ها دایره نیستند." به اثبات رابطه عموم و خصوص من وجه اقدام نماییم.
- (۲) در صورت پذیرش اینکه "بعضی قرمزها خون هستند." اقدام به اثبات رابطه عموم و خصوص من وجه نماییم.
- (۳) در صورتی که بپذیریم "رابطه نماز یومیه و واجب" تساوی نیست، به این نتیجه برسیم که "هر نماز یومیه‌ای نمی‌تواند واجب باشد."
- (۴) در صورتی که بپذیریم، نسبت "سبز و گیاه" عموم و خصوص من وجه است، به این نتیجه برسیم که "بعضی گیاهان سبز نیستند."

در کدام گزینه نوع مغالطه به درستی تعیین نشده است؟

- (۱) فردی در یک مناظره می‌گوید: آنان که صاحب فضل‌اند نیک می‌دانند این نظر فنی‌تر و دقیق‌تر است ← تله‌گذاری
- (۲) کسی که می‌خواهد شما را از دوستی با فرد دیگری باز دارد به شما می‌گوید: او آدم خیلی خطرناکی است ← مسموم کردن چاه
- (۳) دانش‌آموزی که می‌خواهد از زیر بار انجام تکلیف شانه خالی کند می‌گوید: من که نمی‌توانم ۲۴ ساعته درس بخوانم ← بزرگ‌نمایی
- (۴) فروشنده‌ای که می‌خواهد شما را به خرید کالایی ترغیب کند می‌گوید: می‌توانی یک سال از آن استفاده کنی و بعد از بالا رفتن قیمت‌ها با فروش آن سود کنی ← توسل به احساسات

کدام گزینه درباره "تعریف" صحیح نمی‌باشد؟

- (۱) در "تعریف" ما همواره از تصوره‌های معلوم استفاده می‌کنیم.
- (۲) معلم ما در کلاس است؛ پس در خانه‌اش نیست، نمی‌تواند یک "تعریف" باشد.
- (۳) در "تعریف" این تصورات مجهول هستند که به وسیله تصورات معلوم روشن می‌شوند.
- (۴) هر تصور معلوم یا مجهول را به طور مستقل می‌توان یک "تعریف" در نظر گرفت.

نتیجه قیاس زیر چیست؟

"هر الف ب است"، "بعضی ج ب است"

- (۱) "هر الف ج است".
- (۲) "بعضی الف ج است"
- (۳) قیاس نامعتبر است.
- (۴) "بعضی الف ج نیست"

در کدام یک از انواع تقابل با تغییر کمیت قضیه و ثابت نگه داشتن کیفیت آن می‌توان به "....." آن قضیه دست یافت؟

- (۱) تداخل
- (۲) تداخل تحت تضاد
- (۳) تضاد
- (۴) تناقض



اگر نتوانیم از درست بودن یک طرف قضیه، درست یا غلط بودن طرف دیگر را مشخص کنیم، قضیه ..... است و اگر بتوانیم از درستی یک طرف قضیه، نادرستی طرف دیگر را نتیجه بگیریم، قضیه ..... است.

- (۱) غیرقابل جمع در کذب - مانعةالجمع  
(۲) حقیقی - قابل جمع در کذب  
(۳) مانعةالرفع - غیرقابل جمع در کذب  
(۴) مانعةالجمع - غیرقابل جمع در صدق

## فلسفه

به ترتیب صحیح یا غلط بودن هریک از موارد زیر در کدام گزینه به درستی مطرح شده است؟  
- به اعتقاد ارسطو شرط لازم برای اینکه عقل مانع افراط و تفریط شهوت و غضب شود، این است که خود عقل رشد کرده و به درجات مناسبی از معرفت رسیده باشد.  
- از نظر افلاطون انسانی که به چهار فضیلت "تعقل، حکمت، خویشتنداری و شجاعت" آراسته باشد، نیک‌بخت است.  
- از نظر افلاطون فعل طبیعی با سعادت و نیک‌بختی حقیقی آدمی رابطه دارد و اگر این فعل در جهت سعادت حقیقی باشد، فضیلت محسوب می‌شود.  
- از نظر افلاطون در صورتی عمل انسان در جهت سعادت است که بنا بر فرمان و راهنمایی عقل انجام پذیرد، یعنی قوای غضب و شهوت تحت حکومت و راهنمایی عقل کنند.

- (۱) ص - ص - غ - غ  
(۲) غ - ص - ص - غ  
(۳) غ - غ - ص - ص  
(۴) ص - غ - غ - ص

چند مورد از عبارت های زیر صحیح می باشد؟ مشخص کنید.  
الف) سه قوه اصلی فعال در آدمی عبارت‌اند از: شهوت و غضب و عقل می‌باشد.  
ب) از دیدگاه ارسطو فعل اخلاقی اگر در جهت سعادت حقیقی باشد فضیلت محسوب می‌گردد.  
ج) از عوامل مهم وجود تمایز میان انسان و سایر حیوانات توانایی درک خوب و بد اخلاقی توسط آدمی است.  
د) افلاطون معتقد است اگر عقل بر قوای دیگر حاکم شود انسان به اعتدال در قوا می‌رسد.

- (۱) یک مورد  
(۲) دو مورد  
(۳) سه مورد  
(۴) چهار مورد

کدام گزینه از آثار زندگی فیلسوفانه نیست؟

- (۱) رهایی از عادات غیرمنطقی  
(۲) دوری از مغالطه‌ها  
(۳) کسب شخصیت مستقل  
(۴) دستیابی به حقیقت

درستی و نادرستی گزینه‌های زیر را مشخص کنید؟

- (الف) مبحث ارزش شناخت به این مسئله می‌پردازد که آیا شناخت انسان درست است یا خیر.  
 (ب) وقتی امری علت ندارد، یعنی امر تدریجی نیست و فقط با عقل می‌شود آن را شناخت.  
 (ج) از نظر ابن‌سینا اصل سنخیت پایه و اساس هر تجربه‌ای است که از قواعد اولیه تفکر می‌باشد.  
 (د) کشف و شناخت اراده آدمی از طریق و درون‌گری و به صورت حضوری حاصل شود.

- (۱) درست - نادرست - درست - نادرست  
 (۲) درست - نادرست - نادرست - درست  
 (۳) درست - نادرست - درست - درست  
 (۴) درست - درست - نادرست - درست

کدام گزینه صحیح نیست؟

- (۱) اموری مانند عدالت صداقت، ارزش حقیقی ندارد، اما به دلیل اهمیت آن‌ها در زندگی اجتماعی باید آن‌ها را رعایت کرد.  
 (۲) فیلسوفان طبیعت‌گرا و ماتریالیست و عموم کسانی که بعد مادی را باور ندارند ریشه‌های فعل اخلاقی را در همان رفتار طبیعی انسان جستجو می‌کنند.  
 (۳) اولین قانون اخلاقی از نظر فیلسوفان طبیعت‌گرا آنچه برای خود می‌پسندی برای دیگران هم بپسند.  
 (۴) انسان از زمانی که دریافته نفع او در گرو نفع دیگران است، قواعد اخلاقی را ابداع کرده است.

به ترتیب صحیح یا غلط بودن موارد زیر در کدام گزینه به درستی مطرح شده است؟

- (الف) سهروردی از فیلسوفان بزرگ دوره اسلامی معتقد است که در دوره کیانیان انسان‌ها وارسته‌ای بوده‌اند که هم به حکمت و فلسفه می‌اندیشیدند، هم به سلوک معنوی مزین بودند.  
 (ب) زادگاه فلسفه یونانی بخشی از سرزمین یونان باستان در غرب آسیای صغیر بوده که پنج قرن قبل از میلاد مباحث فلسفی در آنجا پایه‌گذاری شده و این سرزمین بنام ایونیا معروف بوده است.  
 (ج) جامعه آتن در زمان سقراط متأثر از اندیشه‌های فیلسوفانه بود، و کلمه فیلسوفیا به معنای دوستداری دانایی می‌باشد.  
 (د) روش سقراط و سوفسطائیان با یکدیگر مشترک بود و از روش جدلی در مباحثاتشان استفاده می‌کردند.

- (۱) ص - ص - ص - غ  
 (۲) ص - غ - غ - ص  
 (۳) غ - غ - ص - ص  
 (۴) ص - غ - غ - ص

مُثل افلاطونی به درستی توسط کدام عبارت توصیف می‌شود و پارمنیدس به کدام دلیل مبتکر وجود حرکت بود؟

- (۱) اصل و حقیقت هر موجود طبیعی‌اند - خطاهایی که در حواس رخ می‌دهد آن را از اعتبار تهی می‌کند.  
 (۲) بدن موجودات طبیعی هستند - پدیده‌ها در لحظه‌ای که تجربه می‌شوند ثابت‌اند نه متغیر  
 (۳) سایه‌هایی از حقیقت برین‌اند - حرکت صرفاً متعلق به جهان سایه‌ها است.  
 (۴) وجود موجودات در عقل هستند - وجود از حقیقتی ثابت برخوردار است.



در متن زیر پیرامون حکمت معاصر چند غلط تعمدی گنجانده شده است؟  
 "از حدود دو قرن قبل تاکنون را دوران معاصر تلقی می‌کنیم این دوره یک تفاوت عمده با دوره‌های قبل دارد. این تفاوت عمده همان احیاء و شکوفایی دوباره حکمت اسلامی در جهان اسلام و از جمله در کشور ما (ایران) می‌باشد. این در شرایطی است که در چند قرن اخیر مکتب فلسفی خاصی در اروپا شکل نگرفت. بازار فلسفه جدید در ایران با آغاز نهضت بازگشت به خویشتن به صورت گسترده‌ای شروع شده و تا به امروز ادامه یافته است."

(۲) ۳ مورد

(۱) ۲ مورد

(۴) ۵ مورد

(۳) ۴ مورد

کدام عبارت، وجه تمایز برهان خاص ابن‌سینا و ملاصدرا را در اثبات خدا، به نحو دقیق‌تری بیان می‌کند؟

(۱) ملاصدرا بر خلاف ابن‌سینا، ماهیت را نسبت به وجود و عدم علی‌السویه نمی‌داند.

(۲) ابن‌سینا از رابطه میان علت و معلول استفاده می‌کند و ملاصدرا از رابطه بی‌نیاز و نیازمند

(۳) ابن‌سینا از تساوی موجودات نسبت به وجود و عدم می‌گوید و ملاصدرا از فقر آن‌ها نسبت به غنی بالذات.

(۴) ملاصدرا هستی موجود را عین وابستگی او می‌داند و ابن‌سینا تساوی ذات موجود نسبت به وجود و عدم را ملاک نیازش.

کدام گزینه درباره نگاه حکیمان ایران باستان به عقل نادرست است؟

(۱) خرد را با وجود آفریدگار متحد و یگانه می‌دانستند.

(۲) مزدا همان خدا است که با خرد و اندیشه خود، وجدان‌ها را آفریده است.

(۳) عقل و خرد آفریده آفریننده است و وجودی عقلانی است.

(۴) عقل و خرد انسان را همان ظهور و پرتوی خداوند یا مزدا می‌دانستند.

درباره دوره معاصر حکمت کدام گزینه صحیح نیست؟

(۱) تفاوت عمده این دوره با دوره‌های پیشین، ورود فلسفه‌های جدید اروپایی به جهان اسلام است.

(۲) مکاتب جدید اروپایی وارد سایر کشورها از جمله ایران شد و بازار مباحث فلسفی را وارد مرحله جدیدی کرد.

(۳) ورود فلسفه‌های جدید اروپایی در ایران، با آغاز نهضت مشروطه به صورت گسترده‌ای شروع شد.

(۴) فلسفه‌های جدید اروپا با آغاز مشروطه وارد ایران شدند، ولی به خاطر عدم توانایی تا به امروز ادامه نیافتند.

قاعده امتناع ترجیح بلا مرجح حاوی چه پیامی است؟

(۱) رجحان یافتن یکی از دو امر مساوی به علتی درونی مبتنی است.

(۲) شیء به لحاظ دانش وجودش سزاوار بر عدمش است.

(۳) رجحان یافتن یکی از دو امر مساوی، بسته به برتری وجود بر عدم

(۴) شیء به لحاظ ذاتش وجودش سزاواتر از عدمش و منوط به علتی بیرونی از ذات خود است.

اگر یک نفر پس از تولد یک نوزاد که بیماری ژنتیکی دارد، بگوید که کاش قبل از تولد آزمایش‌های ژنتیک داده بود و در جواب بشنود که این کودک با هر تلاشی این‌گونه متولد می‌شد، این پاسخ کدام نگاه فلسفی را یادآوری می‌کند؟

- ۱) رابطه ضروری علت و معلول حاصل دریافت تجربه است.
- ۲) تجربه و علوم تجربی نمی‌توانند علت این بیماری را کشف کنند و مصداق علت را بیابند.
- ۳) این بیماری علت مشخصی دارد که می‌توان از طریق تجربه آن را پیدا کرد.
- ۴) هیچ رابطه‌ای بین بیماری نوزاد و عامل آن نیست، چون مطمئن نیستیم که یک عامل مشخص آن را ایجاد می‌کند.

## اقتصاد

جدول زیر مربوط به مخارج پس‌انداز خانواده‌ای در سال گذشته است. با احتساب نرخ تورم ۱۰٪ حداقل درآمد امسال این خانواده چند میلیون تومان باید باشد تا از پس هزینه‌ها بتواند برآید؟



|          |            |
|----------|------------|
| سوخت     | ۳,۰۰۰,۰۰۰  |
| غذا      | ۱۰,۰۰۰,۰۰۰ |
| لباس     | ۴,۰۰۰,۰۰۰  |
| تفریحات  | ۲,۰۰۰,۰۰۰  |
| خدمات    | ۵,۰۰۰,۰۰۰  |
| پس‌انداز | ۱۰,۰۰۰,۰۰۰ |

- |        |          |
|--------|----------|
| ۲۴ (۲) | ۲۶,۴ (۱) |
| ۱۴ (۴) | ۱۶,۴ (۳) |

در رابطه با "اقدامات اقتصادی دوره پهلوی" کدام مورد نادرست است؟

- ۱) در این دوره به‌رغم وابستگی اقتصاد به خارج، با گسترش برخی صنایع و افزایش تولیدات صنعتی و بهبود برخی شاخص‌های اقتصادی، اجتماعی و فرهنگی، ایران گام‌های بلندی در جهت دستیابی به توسعه برداشت.
- ۲) در این دوره دولت، حضوری گسترده در عرصه اقتصاد کشور داشت و توانست سازمان‌ها و تشکیلات خود را نوسازی کند و نظام نوین مالیات‌گیری و بودجه‌بندی را پدید آورد.
- ۳) در نتیجه افزایش درآمدهای نفتی، قدرت اقتصادی دولت، افزایش یافت و بخشی از درآمدهای نفتی صرف ساخت‌وساز شد.
- ۴) کارخانه‌ها و موسسات زیادی شکل گرفت و دولت به‌عنوان یک کارفرمای بزرگ در عرصه اقتصاد مطرح شد.

چند مورد از عبارات زیر از جمله آسیب‌های توان فرسایی است که در دوران قاچار بر اقتصاد ایران وارد شد؟  
 "عدم توجه به سرمایه‌های انسانی و اجتماعی - سیاست‌های تورمی و انبساطی - سیل صدور کالاهای ایرانی - اعطای امتیازها به شرکت‌ها و کشورهای استعماری - تأسیس بانک‌های انگلیسی و آمریکایی"

- (۱) مورد ۵  
 (۲) مورد ۴  
 (۳) مورد ۲  
 (۴) مورد ۳

کدام گزینه بیانگر وظایف دولت می‌باشد؟

- (۱) دولت علاوه بر وظایف نظارت مسئول ایجاد شرکت‌ها و کارخانه‌ها می‌باشد.  
 (۲) دولت علاوه بر ارائه کالاها و خدمات عمومی مسئول احداث جاده‌ها و پل‌ها است.  
 (۳) دولت علاوه بر وظایف نظارتی، مسئول ارائه کالا و خدمات عمومی هم هست.  
 (۴) دولت علاوه بر تأمین بهداشت و امنیت موظف به احداث جاده‌ها و ویلاها است.

عبارت زیر، با تعریف کدام‌یک از انواع بیکاری مطابقت دارد؟

"گاهی در بازار نیروی کار شرایطی پیش می‌آید که هم عرضه وجود دارد و هم تقاضا، اما نه افرادی که جویای کار هستند موفق به پیدا کردن شغلی برای خود می‌شوند و نه اشخاص یا شرکت‌هایی که دنبال نیروی کار هستند موفق به استخدام افرادی متناسب با نیازهای بنگاه اقتصادی خود می‌شوند."

- (۱) بیکاری فصلی  
 (۲) بیکاری ساختاری  
 (۳) بیکاری اصطکاکی  
 (۴) بیکاری دوره‌ای

باتوجه به ترتیب مطالب ارائه شده گزینه صحیح را انتخاب کنید؟

- (الف) قیمتی که روی هر ورقه از سهام توسط شرکت پذیرهنویسی مشخص می‌شود، قیمت ثانویه است.  
 (ب) قیمت اولیه هر شرکتی، بستگی به سوددهی آن شرکت دارد.  
 (ج) در بازار سرمایه تولیدکننده مستقیماً سرمایه موردنیاز خود را از مردم تهیه می‌کند.  
 (د) قیمت ثانویه، قیمت بازاری است که صاحبان سهام در تالار بورس اوراق بهادار در معرض فروش قرار می‌دهد.

- (۱) غلط - صحیح - غلط - غلط  
 (۲) غلط - غلط - صحیح - صحیح  
 (۳) صحیح - غلط - صحیح - صحیح  
 (۴) صحیح - صحیح - صحیح - صحیح





باتوجه به اطلاعات مندرج در جدول زیر، به ترتیب از راست به چپ تولید ناخالص داخلی اسمی برای سال ۹۷، تولید ناخالص داخلی واقعی برای سال ۹۸، و نرخ رشد تولید کدام است؟ (سال پایه ۹۷ است)

| کالا | مقدار (q) ۹۷ | قیمت (p) ۹۷ | مقدار (q) ۹۸ | قیمت (p) ۹۸ |
|------|--------------|-------------|--------------|-------------|
| A    | ۳۰۰۰ کیلو    | ۱۰          | ۳۰۰۰ کیلو    | ۱۵          |
| B    | ۲۰۰۰ عدد     | ۲۰          | ۱۵۰۰ عدد     | ۲۲          |

$$(۲) \quad ۱۱/۲۸ - ۶۰/۰۰۰ - ۷۰/۰۰۰$$

$$(۱) \quad ۱۱/۲۸ - ۷۸/۰۰۰ - ۷۰/۰۰۰$$

$$(۴) \quad ۱۰/۴۲ - ۷۰/۰۰۰ - ۶۰/۰۰۰$$

$$(۳) \quad ۱۱/۲۸ - ۶۰/۰۰۰ - ۷۸/۰۰۰$$

درستی و نادرستی عبارتها در کدام گزینه به درستی آمده است؟

الف) اگر منابع بیشتری برای تولید یک کالا و خدمات اختصاص داده شود، منابع نامحدودی برای تولید کالا و خدمات دیگر باقی نمی ماند.

ب) اگر یک کشور کالاهایی را از دیگر کشورها بخرد، دیگر با کمیابی مواجه نیست.

ج) منابع کمیاب تولید را می توان عوامل تولید دانست.

$$(۲) \quad \text{نادرست - نادرست - درست}$$

$$(۱) \quad \text{درست - نادرست - درست}$$

$$(۴) \quad \text{درست - درست - نادرست}$$

$$(۳) \quad \text{نادرست - درست - نادرست}$$

هدف کارآفرینان از گردآوری عوامل تولید چیست؟

$$(۱) \quad \text{کسب درآمد، تامین بودجه}$$

$$(۲) \quad \text{تولید کالا و خدمات، برآورده کردن نیازها و خواسته های مردم}$$

$$(۳) \quad \text{تأمین منابع و امکانات کمیاب جامعه، تامین نیازها و خواسته های مردم}$$

$$(۴) \quad \text{کسب درآمد، تامین نیازها و خواسته های مردم.}$$





وضعیت توزیع درآمد در کشور A، مطابق جدول زیر است. باتوجه به دو فرمول نسبت ۲۰ درصد بالا به ۲۰ درصد پایین و نسبت ۱۰ درصد بالا به ۴۰ درصد پایین، پاسخ پرسش‌های "الف"، "ب" و "ج" کدام است؟

| وضعیت توزیع درآمد در کشور A |         |
|-----------------------------|---------|
| سهم دهک اول                 | ۵ درصد  |
| سهم دهک دوم                 | ۷ درصد  |
| سهم دهک سوم                 | ۸ درصد  |
| سهم دهک چهارم               | ۹ درصد  |
| سهم دهک نهم                 | ۱۷ درصد |
| سهم دهک دهم                 | ۲۵ درصد |

الف) کدام شاخص، توزیع درآمد در این کشور را مناسب‌تر نشان می‌دهد؟

ب) کدام شاخص، بیانگر نامناسب‌تر بودن توزیع درآمد در این کشور است؟

ج) کدام شاخص، برای مقایسه وضعیت توزیع درآمد بین کشورهای مختلف مورد استفاده قرار می‌گیرد؟

۱) الف) نسبت ۱۰ درصد بالا به ۴۰ درصد پایین - ب) نسبت ۲۰ درصد بالا به ۲۰ درصد پایین - ج) نسبت دهک دهم به دهک اول

۲) الف) نسبت ۲۰ درصد بالا به ۴۰ درصد پایین - ب) نسبت ۱۰ درصد بالا به ۴۰ درصد پایین - ج) نسبت دهک دهم به دهک اول

۳) الف) نسبت ۱۰ درصد بالا به ۴۰ درصد پایین - ب) نسبت ۲۰ درصد بالا به ۲۰ درصد پایین - ج) نسبت دهک اول به دهک دهم

۴) الف) نسبت ۲۰ درصد بالا به ۴۰ درصد پایین - ب) نسبت ۱۰ درصد بالا به ۴۰ درصد پایین - ج) نسبت دهک اول به دهک دهم

درآمد ماهانه فردی ۳ میلیون تومان می‌باشد و مخارج سالیانه وی به شرح زیر است.  
مشخص کنید:

(الف) درآمد وی بیشتر بوده یا مخارج؟

(ب) میزان مازاد درآمد یا مخارج در سال چه عددی را نشان می‌دهد؟



| نوع خرج    | مقدار به میلیون |
|------------|-----------------|
| اجاره‌خانه | ۵               |
| قبوض       | ۲               |
| تفریحات    | ۳               |
| پوشاک      | ۳               |
| بنزین      | ۲               |
| غذا        | ۴               |

(۲) درآمد - ۱۳

(۱) درآمد - ۲۰

(۴) مخارج - ۲۰

(۳) مخارج - ۱۳

چند مورد از عبارات زیر صحیح می‌باشد؟

(الف) یک کارآفرین موفق برای مدیریت صحیح باید هزینه‌ها و درآمدهایش را محاسبه کند.

(ب) هزینه‌های تولید همان پول‌هایی‌اند که برای خرید یا اجاره و عوامل تولید به صاحبان آن‌ها می‌پردازیم.

(ج) با صرفه‌جویی حتماً می‌توان هزینه‌های تولید را کاهش داد.

(د) مازاد هزینه بر درآمد را زیان گویند.

(۲) هیچ مورد

(۱) ۳ مورد

(۴) ۲ مورد

(۳) ۱ مورد

کدام مورد از حالت‌های مشارکت خانوارها در اقتصاد نیست؟

(۲) ارائه زمین - ارائه سرمایه

(۱) خرید کالا از کسب‌وکارها - کارآفرینی

(۴) اجاره زمین - ارائه سرمایه

(۳) ارائه خدمات - خرید کالا از کسب‌وکارها

هرکدام از مفاهیم زیر به ترتیب نشان‌دهنده کدام یک از وظایف پول است؟

"برطرف کردن نیازهای آینده" - "خرید اقساطی و ردوبدل کردن حواله‌های بانکی" - "وجود واحد پول در هر کشور"

(۱) وسیله پرداخت‌های آتی - وسیله پرداخت‌های آتی - وسیله پس‌انداز و حفظ ارزش

(۲) وسیله پس‌انداز و حفظ ارزش - وسیله پرداخت‌های آتی - وسیله سنجش ارزش

(۳) وسیله پس‌انداز و حفظ ارزش - وسیله پس‌انداز و حفظ ارزش - وسیله سنجش ارزش

(۴) وسیله پرداخت‌های آتی - وسیله سنجش ارزش - وسیله پس‌انداز و حفظ ارزش

چند مورد از عبارات زیر از جمله اقداماتی بود که در جهت جبران آسیب‌های توان‌فرسایی که در دوره قاجار اتفاق افتاده؟  
برقراری نظم ملی و اداری - تحکیم پایه‌های حکومت حاکمان - لغو قرارداد رژی و تحریم تنباکو - تأسیس مساجد - تحریم کالاهای  
خارجی توسط علمای اصفهان - اعطای امتیاز به وزیران

(۲) ۴ مورد

(۱) ۳ مورد

(۴) ۵ مورد

(۳) ۶ مورد



مرکز مشاوره تحصیلی  
علیرضا افشار





استاد علیرضا افشار

”همایش ها“

@hamayesh\_dr\_afshar





## ریاضی و آمار

گزینه ۱

۱

اگر حقوق هر مهندس را  $x$  فرض کنیم، باتوجه به اطلاعات مسئله خواهیم داشت:

$$۳x = \text{حقوق هر مدیر بخش} , \frac{1}{4}x = \text{حقوق هر تکنسین}$$

$$\Rightarrow ۲(۳x) + ۸x + ۱۲\left(\frac{1}{4}x\right) = ۲۰۰$$

$$\Rightarrow ۶x + ۸x + ۳x = ۲۰۰ \Rightarrow ۱۷x = ۲۰۰$$

$$\Rightarrow x = \frac{۲۰۰}{۱۷} \simeq ۱۱/۸ \text{ تومانی}$$



گزینه ۲

۲

$$\bar{x} = \frac{\text{مجموع کل داده‌ها}}{\text{تعداد کل داده‌ها}}$$

$$\text{داده ۴} = \text{مجموع کل داده‌ها} = \text{تعداد} \times \text{میانگین} = ۱۰ \times ۴ = ۴۰$$

$$\text{داده ۵} = \text{مجموع کل داده‌ها} = \text{تعداد} \times \text{میانگین} = \bar{x}' \times ۵ = ۵\bar{x}'$$

$$\Rightarrow \bar{x}_{\text{کل}} = \frac{\text{مجموع کل}}{\text{تعداد کل}} \Rightarrow ۲۰ = \frac{۴۰ + ۵\bar{x}'}{۴ + ۵} \Rightarrow \bar{x}' = ۲۸$$

گزینه ۳

۳

هزینه - درآمد = سود

$$P(x) = R(x) - C(x) \Rightarrow P(x) = ۱۰۰x - (x^2 + ۸۰x + ۵۰)$$

$$\Rightarrow P(x) = ۱۰۰x - x^2 - ۸۰x - ۵۰ = -x^2 + ۲۰x - ۵۰$$

تابع سود، درجه دوم و سهمی است، پس ماکزیمم در رأس آن اتفاق می‌افتد.

$$x = -\frac{b}{2a} = -\frac{۲۰}{۲(-1)} = \frac{۲۰}{۲} = ۱۰$$

$$D_f = \{1, 2, a\}$$

$$R_f = \{1, b, c\}$$

از طرفی  $f(a) = f(2)$  پس:  $c = 1$

پس با توجه به  $R_f$  و برابری دامنه و برد تابع، باید  $b = 2$  که در این صورت داریم:

$$R_f = \{1, 2\}$$

$$D_f = \{1, 2, a\}$$

در این صورت  $a = 1$  یا  $a = 2$ ؛ اما دقت کنید که اگر  $a = 1$  شود،  $f$  نمی‌تواند تابع باشد، پس  $a = 2$  و مقدار  $a + b + c$  برابر ۵ می‌شود.

ابتدا معادله  $(3x - 1)^2 = 4$  را حل می‌کنیم:

$$(3x - 1)^2 = 4 \Rightarrow \begin{cases} 3x - 1 = 2 \\ 3x - 1 = -2 \end{cases} \Rightarrow \begin{cases} x = 1 \\ x = -\frac{1}{3} \end{cases}$$

حال برای آنکه  $x = 1$  یا  $x = -\frac{1}{3}$  جواب  $x^2 - ax + a = 0$  باشند، باید در آن صدق کنند.

$$x = 1 \Rightarrow 1 - a + a = 0 \Rightarrow 1 = 0 \Rightarrow \text{غیرممکن}$$

$$x = -\frac{1}{3} \Rightarrow \frac{1}{9} + \frac{1}{3}a + a = 0 \Rightarrow \frac{4}{3}a = -\frac{1}{9} \Rightarrow a = \frac{3}{4} \times -\frac{1}{9} = -\frac{1}{12}$$

نکته: اگر دو نقطه از سهمی دارای عرض یکسان باشند، میانگین طول آن‌ها برابر طول رأس سهمی است. در این سهمی نقاط  $x = 3$  و  $x = -1$  دارای عرض یکسان هستند و می‌توانیم طول رأس سهمی را بیابیم:

$$x_S = \frac{3 - 1}{2} = 1$$

$$f(1) = a + b + c$$

$$f(x_S) = f(1) = -2 \Rightarrow a + b + c = -2$$

همچنین داریم:

از روی شکل داریم:



$$D_f = D_g = \mathbb{R}$$

$$(f + g)(x) = 2x - 1 + x^2 - 1 = x^2 + 2x - 2$$

$$(f - g)(x) = 2x - 1 - x^2 + 1 = -x^2 + 2x$$

$$(f + g)(-1) = (-1)^2 + 2(-1) - 2 = 1 - 2 - 2 = -3$$

$$(f - g)(1) = -(1)^2 + 2(1) = -1 + 2 = 1$$

$$\Rightarrow \frac{(f + g)(-1)}{(f - g)(1)} = \frac{-3}{1} = -3$$

اگر خط فقر برابر  $M$  باشد، پس میانگین جامعه برابر  $2M$  است و چون می‌دانیم مجموع اختلاف‌های تمام داده‌ها از میانگین برابر صفر است؛ داریم:

$$(a_1 - 2M) + (a_2 - 2M) + \dots + (a_n - 2M) = 0$$

اگر طرفین جملات در  $\frac{1}{p}$  ضرب کنیم، خواهیم داشت:

$$\left(\frac{a_1}{p} - M\right) + \left(\frac{a_2}{p} - M\right) + \dots + \left(\frac{a_n}{p} - M\right) = 0$$

مقدار  $x = \frac{1}{p}$  را در تابع جایگذاری می‌کنیم.

$$f\left(\frac{1}{p}\right) = \text{sign}\left(-\frac{1}{p} + 2\right) + 3\left[-\frac{1}{p} - 2\right]$$

$$\Rightarrow \underbrace{\text{sign}\left(\frac{3}{p}\right)}_{+1} + 3\left[-\frac{5}{p}\right] = 1 + 3\left[-\frac{2}{5}\right] = 1 + 3(-3) = 1 - 9 = -8$$



$$\text{sign}(x) = \begin{cases} 1 & ; x > 0 \\ 0 & ; x = 0 \\ -1 & ; x < 0 \end{cases}$$

از طرفی می‌دانیم که:

$$\left[\frac{1}{\sqrt{5}}\right] = [0/5] = 0 \Rightarrow \text{sign}\left(\left[\frac{1}{\sqrt{5}}\right]\right) = \text{sign}(0) = 0$$

$$\underbrace{|1 - \sqrt{3}|}_{\text{منفی}} = \sqrt{3} - 1 \simeq 1/7 - 1 = 0/7$$

$$\Rightarrow \text{sign}(|1 - \sqrt{3}|) = \text{sign}(0/7) = 1$$

$$\Rightarrow 3\text{sign}\left(\left[\frac{1}{\sqrt{5}}\right]\right) - 5\text{sign}(|1 - \sqrt{3}|) = 3 \times (0) - 5 \times (1) = 0 - 5 = -5$$

$$|f(x) - 1| = 2x^2 - f(1)$$

$$\xrightarrow{x=1} |f(1) - 1| = 2(1)^2 - f(1) \Rightarrow |f(1) - 1| = 2 - f(1)$$

$$\Rightarrow \begin{cases} f(1) - 1 = 2 - f(1) \Rightarrow 2f(1) = 3 \Rightarrow f(1) = \frac{3}{2} \\ f(1) - 1 = -2 + f(1) \Rightarrow -1 = -2 \quad \text{غ‌ق‌ق} \end{cases}$$

پس داریم:

$$|f(x) - 1| = 2x^2 - \frac{3}{2} \xrightarrow{x=2} |f(2) - 1| = 2(2)^2 - \frac{3}{2} = 8 - \frac{3}{2} = \frac{13}{2}$$

$$\Rightarrow \begin{cases} f(2) - 1 = \frac{13}{2} \Rightarrow f(2) = \frac{15}{2} \\ f(2) - 1 = -\frac{13}{2} \Rightarrow f(2) = -\frac{13}{2} + 1 = -\frac{11}{2} \end{cases}$$

باتوجه به جدول، داده‌ها به صورت زیر هستند:

$$2, \bigcirc, 7, \bigcirc, \bigcirc, 10, \bigcirc, \bigcirc, 13, \bigcirc, 15$$

پس باید تمامی مقادیر مجهول را، حداکثر مقدار ممکن به دست آوریم:

$$2, 6, 7, 8, 9, 10, 11, 12, 13, 14, 15$$

$$\text{میانگین} = \frac{\text{مجموع}}{\text{تعداد}} = \frac{107}{11} \Rightarrow \text{خط فقر} = \frac{107}{22} \simeq 4/9$$



با فرض  $p \equiv q \equiv r \equiv F$  ارزش گزاره موردنظر و ارزش هریک از گزینه‌ها را تعیین می‌کنیم.  
 با فرض اینکه  $p$  و  $q$  هر دو نادرست باشند، ارزش گزاره  $(p \vee q) \Rightarrow (q \vee r)$  به انتفای مقدم درست است.  
 گزینه "۱": با فرض اینکه  $p$  نادرست است، ارزش گزاره  $p \Rightarrow (q \vee r)$  به انتفای مقدم درست است.  
 گزینه "۲": با فرض اینکه هر سه گزاره  $p$ ,  $q$ ,  $r$  نادرست باشند، ارزش گزاره  $(p \wedge q) \vee r$  نادرست است.  
 گزینه "۳": با فرض اینکه  $p$  نادرست است،  $(\sim p)$  درست است، پس ارزش گزاره  $\sim p \vee q \vee r$  نیز درست است.  
 گزینه "۴": با فرض اینکه  $p$  نادرست است  $(p \Rightarrow q)$  به انتفای مقدم درست است و ارزش  $(p \Rightarrow q) \vee r$  نیز درست است.  
 فقط ارزش گزاره "۲" با ارزش گزاره موردنظر یکسان نیست.

$$\sqrt[5]{0/00729} = \sqrt[5]{\frac{729}{100000}} = \sqrt[5]{\frac{3^6}{10^5}} = \sqrt[5]{\frac{3 \times 3^5}{10^5}} = \frac{3}{10} \sqrt[5]{3} = 0/3a$$

ابتدا چند جمله اول دنباله را می‌نویسیم:

$$\begin{aligned} n = 1 &\Rightarrow a_1 = \frac{2}{3} \\ n = 2 &\Rightarrow a_2 = \frac{4}{3} \\ n = 3 &\Rightarrow a_3 = \frac{4}{5} \end{aligned}$$

پس داریم:

$$\frac{2}{3} \times \frac{4}{3} \times \frac{4}{5} \times \frac{4}{7} \times \dots \times \frac{m}{m+1} \times \frac{m+1}{m+2} = \frac{2}{m+2}$$

$$\frac{2}{m+2} = \frac{1}{14} \Rightarrow 28 = m+2 \Rightarrow m = 26$$



جعبه ابزار: در دنباله حسابی داریم:

$$\frac{S_m}{S_n} = \frac{m^2}{n^2} \Rightarrow \frac{a_m}{a_n} = \frac{2m-1}{2n-1}$$

روش اول:

$$\frac{S_5}{S_{13}} = \frac{\frac{5}{2}[2a_1 + 4d]}{\frac{13}{2}[2a_1 + 12d]} = \frac{25}{169} \Rightarrow \frac{a_1 + 2d}{a_1 + 6d} = \frac{5}{13}$$

$$\Rightarrow 13a_1 + 26d = 5a_1 + 30d \Rightarrow 8a_1 = 4d \Rightarrow 2a_1 = d$$

$$\frac{a_5}{a_{13}} = \frac{a_1 + 4d}{a_1 + 12d} = \frac{a_1 + 8a_1}{a_1 + 24a_1} = \frac{9a_1}{25a_1} = \frac{9}{25} = 0/36$$

روش دوم:

در یک دنباله حسابی داریم:

$$\frac{S_5}{S_{13}} = \frac{25}{169} = \frac{5^2}{13^2} \Rightarrow \frac{a_5}{a_{13}} = \frac{2(5)-1}{2(13)-1} = \frac{9}{25} = 0/36$$

ابتدا معادله  $4x^2 + 4x + 1 = 0$  را حل می‌کنیم:

$$4x^2 + 4x + 1 = 0 \Rightarrow (2x + 1)^2 = 0$$

$$\Rightarrow x = -\frac{1}{2}$$

پس باید دنباله  $\alpha, -\frac{1}{2}, \beta$  حسابی باشد. یعنی داریم:

$$\alpha + \beta = a_1 + a_1 + 2d = 2a_2 = 2\left(-\frac{1}{2}\right) = -1$$

می‌دانیم در معادله  $ax^2 + bx + c = 0$  اگر  $\alpha$  و  $\beta$  ریشه‌ها باشند، داریم:  $S = \alpha + \beta = -\frac{b}{a}$

$$\alpha + \beta = \frac{+4a}{-1} = -4a = -1 \Rightarrow a = \frac{1}{4}$$

فقط باید چک کنیم که  $a = \frac{1}{4}$  پذیرفته باشد:

$$-x^2 - x + \frac{1}{4} = 0 \Rightarrow \Delta = 1 - 4(-1)\left(\frac{1}{4}\right) > 0$$

پس معادله دو جواب دارد و  $a = \frac{1}{4}$  قابل قبول است.

$$\begin{aligned} & \left( (108)^{\frac{1}{3}} + (500)^{\frac{1}{3}} \right)^{\frac{1}{3}} = \left( (4 \times 27)^{\frac{1}{3}} + (4 \times 125)^{\frac{1}{3}} \right)^{\frac{1}{3}} \\ & = \left( (2^2 \times 3^3)^{\frac{1}{3}} + (2^2 \times 5^3)^{\frac{1}{3}} \right)^{\frac{1}{3}} = \left( 2^{\frac{2}{3}} \times 3 + 2^{\frac{2}{3}} \times 5 \right)^{\frac{1}{3}} \\ & = (8 \times 2^{\frac{2}{3}})^{\frac{1}{3}} = (2^3 \times 2^{\frac{2}{3}})^{\frac{1}{3}} = (2^{\frac{11}{3}})^{\frac{1}{3}} = 2^{\frac{11}{9}} \\ & = \sqrt[9]{2^{11}} = \sqrt[9]{2^6 \times 2^5} = 2\sqrt[9]{2^5} = 2\sqrt[9]{32} \end{aligned}$$

این سؤال را به سه حالت مجزا تقسیم می‌کنیم.

اول: رقم ۲ در زیرمجموعهٔ ما حضور داشته باشد ولی رقم ۳ نباشد: در این صورت ارقام ۲ و ۳ هرکدام ۱ حالت دارند ولی ارقام دیگر هرکدام ۲ حالت دارند، زیرا می‌توانند در زیرمجموعه حضور داشته باشند یا نباشند. طبق اصل ضرب تعداد کل حالات برابر است با:

$$2^4 = 16$$

دوم: رقم ۳ در زیرمجموعهٔ ما حضور داشته باشد ولی رقم ۲ نباشد: این قسمت هم مانند قسمت قبلی ۱۶ حالت داریم.

سوم: رقم ۲ و ۳ هیچ‌کدام حضور نداشته باشند. در این حالت هر دو رقم ۲ و ۳ یک حالت دارند و بقیه رقم‌ها ۲ حالت دارند.

پس طبق اصل ضرب:  $2^4 = 16$

و نهایتاً طبق اصل جمع داریم:  $16 + 16 + 16 = 48$

راه‌حل دوم: می‌توانیم از اصل متمم استفاده کنیم:

( زیرمجموعه‌هایی که در آن ۲ و ۳ هر دو هستند ) - ( کل زیرمجموعه‌ها )

$$= 2^6 - 2^4 = 48$$

اگر شرطی در کار نباشد، ۴ انتخاب از میان ۷ شیء داریم. اما ۸ باید باشد، پس یک انتخاب از ۴ انتخاب ما حذف می‌شود. ۸ را که برداشتیم و ۴ هم نباید برداریم می‌ماند:  $\{0, 1, 2, 6, 9\}$  سه انتخاب از ۵ شیء داریم:

$$\binom{5}{3} = \binom{5}{2} = 10$$

تذکر: می‌دانیم  $\binom{5}{3}$  برابر با  $\binom{5}{2}$  می‌باشد و راحت‌تر است که  $\binom{5}{2}$  را حساب کنیم.

گزینه ۲

۲۱

مفهوم مشترک ابیات صورت سؤال و بیت گزینه ۲: توصیه رعایت اعتدال در خرج کردن و عاقبت‌اندیشی مفاهیم سایر ابیات:

- (۱) خوداتکایی و بی‌نیاز بودن از دیگران  
(۳) غافل‌شدن از خود و پرداختن به ظواهر و زندگی مادی به دلیل سطحی‌نگری  
(۴) توصیه به فروتنی برای رسیدن به کمال

گزینه ۴

۲۲

مفهوم بیت گزینه "۴" تأکید بر خاموشی و اندک‌گویی است، شاعر می‌گوید: سکوت انسان، رهایی‌بخش است، دلیل در قفس بودن طوطی، سخن گفتن اوست.

گزینه ۳

۲۳

در ابیات سؤال و گزینه "۳" این موضوع مطرح است که هرچند حسودان و عیب‌جویان به ظاهر باعث آسیب‌رسانی می‌شوند، ولی در واقع خیری در این ضرر ظاهری است. (شری که به‌واقع خیری در آن است)

گزینه ۲

۲۴

در ابیات "الف، ج، و" جناس همسان به کار رفته است.  
الف) شانه (استخوان کتف)، شانه (ابزار آرایش)  
ج) باد (هوا، نسیم)، باد (باشد)  
و) چین (پیچ‌وتاب)، چین (سرزمین چین)

گزینه ۲

۲۵

متن "الف" از خواجه عبدالله انصاری و متن "د" از کتاب کشف‌الاسرار میبیدی است که هر دو موزون هستند. (در نثر موزون از آرایه سجع استفاده می‌شود)

گزینه ۳

۲۶

قافیه در گزینه‌های ۳ و ۴ بر اساس قاعده "۱" اما گزینه ۳ مشمول تبصره "۱" می‌باشد و حروف الحاقی دارد؛ یعنی به آخر واژه‌های قافیه ممکن است یک یا چند حرف بپیوندد که این حروف جزء مشترک قافیه هستند و رعایت آن‌ها لازم است. بررسی قافیه در ابیات:

- (۱) کلمات قافیه: زبانه، جانم - حروف اصلی: ان - الحاقی: م - قاعده قافیه: ۲  
(۲) کلمات قافیه: شکر و هر - حروف اصلی: ر - الحاقی: ندارد - قاعده قافیه: ۲  
(۳) کلمات قافیه: زیبایی و بگشایی - حروف اصلی: ا - الحاقی: یی - قاعده قافیه: ۱  
(۴) کلمات قافیه: پا و رعنا - حروف اصلی: ا - الحاقی: ندارد - قاعده قافیه: ۱

چون پسوند "بان" در واژه‌های "باغبان" و "پاسبان" در یک معنا تکرار شده است و دو جزء اصلی این واژه‌ها، یعنی "باغ" و "پاس" هم حروف یکسان ندارند، قافیه در این بیت، نادرست است؛ حروف قافیه در این واژه‌ها: اغ + بان / اس + بان  
بررسی قافیه در سایر ابیات:

(۱) واژه‌های قافیه: گنی، می‌زنی / حروف قافیه: ۲ ن + ی، ۲ ن + ی (اختلاف مصوّت‌های کوتاه، با وجود حروف الحاقی، عیب قافیه محسوب نمی‌شود)

(۲) واژه‌های قافیه: هشته‌ای، پشت‌های / حروف قافیه: ۲ شت + ی، ۲ شت + ی (اختلاف مصوّت‌های کوتاه، با وجود حروف الحاقی، عیب قافیه محسوب نمی‌شود)

(۴) واژه‌های قافیه: ره، آگه / حروف قافیه: ۲ ه

گزینه‌های ۱ و ۴ با "استماع" رد می‌شوند زیرا استماع به معنی شنیدن است نه سرود. گزینه ۲ نیز با "تمکین" رد می‌شود؛ زیرا تمکین به معنی "استواری و پایداری" است.



بررسی گزینه ها:

گزینه "۱": علامت هجاهای این بیت درست آمده است.

|     |   |      |     |   |     |     |    |     |     |    |
|-----|---|------|-----|---|-----|-----|----|-----|-----|----|
| رَش | ب | شَز  | رَف | د | گَر | پِی | ل  | پِی | کِی | ی  |
| -   | U | -    | -   | U | -   | -   | U  | -   | -   | U  |
| رَش | س | بَان | تَا | د | وَر | رَا | دَ | رَن | أَب | بِ |

آهنگ و موسیقی این بیت کوتاه و ضربی است و مناسب سرودن اشعار حماسی است.

گزینه "۲": علامت هجاهای بیت این گزینه به این صورت است:

|     |     |   |     |    |     |   |    |      |     |    |     |    |       |
|-----|-----|---|-----|----|-----|---|----|------|-----|----|-----|----|-------|
| اِم | شَب | و | لِی | ة  | وَا | ی | جُ | نُون | مُو | ج  | مِی | زَ | نَد   |
| -   | -   | U | -   | U  | -   | U | U  | -    | -   | U  | -   | U  | -     |
| دَر | یَا | س | رَش | بِ | هَی | چ | س  | رِی  | سَا | زِ | گَا | ر  | نِیست |

علامت هجاهای بیت آورده شده در توضیح این گزینه به صورت زیر است:

|    |      |    |     |    |    |     |     |    |     |    |     |   |    |       |
|----|------|----|-----|----|----|-----|-----|----|-----|----|-----|---|----|-------|
| دَ | رِین | زَ | مَا | نِ | ی  | بِی | هَا | ئِ | هَو | ی  | لَا | ل | پَ | رَست  |
| U  | -    | U  | -   | U  | U  | -   | -   | U  | -   | U  | -   | U | U  | -     |
| حُ | شَا  | بِ | حَا | لِ | کَ | لَا | غَا | نِ | قِی | لُ | قَا | ل | پَ | رَست. |

همان طور که ملاحظه می کنید علامت هجاهای دو بیت با یکدیگر متفاوت هستند. توضیح دوم آورده شده در این بیت درست است.

گزینه "۳": علامت هجاهای این بیت به این صورت است:

|     |     |    |      |     |      |     |    |     |     |    |     |   |     |
|-----|-----|----|------|-----|------|-----|----|-----|-----|----|-----|---|-----|
| بَا | پِس | تِ | اِی  | چُ  | نَان | کِی | تِ | پِی | دَن | بَ | رَا | ی | دِل |
| -   | -   | U  | -    | U   | -    | U   | U  | -   | -   | U  | -   | U | -   |
| یَا | آن  | چُ | نَان | کِی | بَا  | لِ  | پَ | رِی | دَن | عُ | قَا | ب | رَا |

بنابراین در این بیت هشت هجای بلند و شش هجای کوتاه به کار رفته است. توضیح دوم بیت درست آمده است.

گزینه "۴": اگرچه بیت این گزینه وزن و آهنگ شعر حماسی را دارد، ولی باتوجه به محتوای آن، نمی تواند بیتی حماسی باشد.

تعداد و نوع هجاهای بیت درست آورده شده است:

|    |     |     |    |     |   |    |   |     |    |     |
|----|-----|-----|----|-----|---|----|---|-----|----|-----|
| دِ | لَم | رَا | بِ | هَر | آ | بُ | آ | تَش | زَ | دَم |
| U  | -   | -   | U  | -   | - | U  | - | -   | U  | -   |

|   |     |     |     |     |     |   |     |    |   |    |
|---|-----|-----|-----|-----|-----|---|-----|----|---|----|
| ک | چُن | شَم | ع ع | دَر | گِر | ی | خَن | دی | د | آم |
|---|-----|-----|-----|-----|-----|---|-----|----|---|----|

همان گونه که ملاحظه می کنید، در هر مصراع این بیت چهار هجای کوتاه و هفت هجای بلند به کار رفته است. به این ترتیب تنها توضیحات آورده شده در مقابل بیت گزینه "۱" درست است.





هجاهای بیت دوم بدین صورت است:

|     |    |    |    |    |    |    |     |    |    |     |     |     |    |     |
|-----|----|----|----|----|----|----|-----|----|----|-----|-----|-----|----|-----|
| بُ  | رُ | از | خا | نِ | یِ | گر | دون | بِ | دَ | رو  | نان | مِ  | ط  | لَب |
| U   | U  | -  | -  | U  | U  | -  | -   | U  | U  | -   | -   | U   | U  | -   |
| کان | سِ | یه | کا | سِ | دَ | را | خَر | بِ | کُ | شَد | مِه | مان | را |     |
| -   | U  | -  | -  | U  | U  | -  | -   | U  | U  | -   | -   | -   | -  | -   |

مصراع اول پانزده هجا و مصراع دوم چهارده هجا

بررسی سایر گزینه‌ها:

گزینه "۱":

|   |    |     |    |    |    |     |    |    |    |
|---|----|-----|----|----|----|-----|----|----|----|
| ک | ما | میز | با | نی | مُ | مهـ | ما | نِ | ما |
| U | -  | U-  | -  | -  | U  | -   | -  | U  | -  |
| ف | رو | دای | ای | در | بِ | فر  | ما | نِ | ما |
| U | -  | U-  | -  | -  | U  | -   | -  | U  | -  |

هر مصراع ده هجا

گزینه "۳":

|    |    |    |    |    |     |    |     |    |     |     |
|----|----|----|----|----|-----|----|-----|----|-----|-----|
| ن  | هی | ب  | من | ز  | هَج | را | نَت | فُ | زون | بود |
| U  | -  | -  | -  | U  | -   | -  | -   | U  | -   | -   |
| کِ | با | او | چش | مِ | مَن | در | یا  | یِ | خون | بود |
| U  | -  | -  | -  | U  | -   | -  | -   | U  | -   | -   |

هر مصراع یازده هجا

گزینه "۴":

|    |    |     |    |     |    |    |     |     |    |    |    |
|----|----|-----|----|-----|----|----|-----|-----|----|----|----|
| نِ | گا | را  | چ  | را  | قو | لِ | دُش | مَن | ش  | نی | دی |
| U  | -  | -   | U  | -   | -  | U  | -   | -   | U  | -  | -  |
| چ  | را | بِه | رِ | دُش | من | زِ | چا  | گر  | بُ | ری | دی |
| U  | -  | -   | U  | -   | -  | U  | -   | -   | U  | -  | -  |

هر مصراع دوازده هجا

تشبیهات فشردهٔ ابیات:

- (۱) تو امیر هستی - ملک حُسن (۲ مورد)  
 (۲) آتش عشق - عشق برقی است (۲ مورد)  
 (۳) تو آفتابی - عیسی‌صفتان ذره هستند - عیسی‌صفتان - [آن‌ها] خاک راه هستند (۴ مورد)  
 (۴) سیلاب اشک - آبروی دردمندان آب جوی است (۲ مورد)

اضافهٔ تشبیهی: مس وجود (وجود مثل مس بی‌ارزش است) / آتش خشم (خشم مثل آتش سوزان و نابودگر است) / کیمیای عشق (عشق مثل کیمیا بارزش و ارزش‌بخش است) / آیینۀ آب (آب مانند آینه منعکس‌کننده و صاف است) / چاهسار گوش (گوش مانند چاه عمق دارد) / بار غم (غم مانند بار سنگین است) / صبح وصال (وصال مانند صبح فرامی‌رسد) / سنگ حادثه (حادثه مانند سنگ بر سر انسان فرود می‌آید) ← ۸ اضافهٔ تشبیهی

نکته: تفاوت اضافهٔ تشبیهی با اضافهٔ استعاری  
 در اضافهٔ تشبیهی می‌توانیم یکی را به دیگری مستقیماً تشبیه کنیم: مس وجود: وجود مانند مس است.  
 اما در اضافهٔ استعاری، نمی‌توانیم یکی را به دیگری مستقیماً تشبیه کنیم: در آسمان: آسمان مانند خانه‌ای در دارد.

- (۱) وجه شبه وجود ندارد / مشبّه: چهره / مشبّه به: آفتاب / ادات تشبیه: چون  
 (۲) مشبّه: [من] = "م" در "بوده ام" / مشبّه به: نسیم / وجه شبه: افتان‌وخیزان بودن / ادات تشبیه: چون  
 (۳) مشبّه: وصل / مشبّه به: کعبه / وجه شبه: دورافتاده بودن  
 (۴) مشبّه: [تو] / مشبّه به: چراغ و آسیا / وجه شبه: دل سیاه بودن و تر دامنی / ادات تشبیه: چون (ادبیات چهارم، درس ۲۲) /  
 زبان فارسی ۳، درس ۱۴)

آثار مطرح شده در صورت سؤال و گزینه ۴ به ترتیب متعلّق به مهدی اخوان ثالث، محمدعلی جمال‌زاده، جلال آل‌احمد و سیمین دانشور است.

شرفنامهٔ بدلیسی: به نثر ساده در عثمانی تألیف شده است.  
 محبوب‌القلوب اثر میرزا برخوردار فراهی: به نثر مصنوع  
 احسن‌التواریخ اثر حسن بیگ روملو: به نثر بینابین  
 دارا شکوه: به نثر ساده در هند تألیف شده است.



استعاره‌های مصراع اول ابیات:

- (۱) سنبل (موی سر) - گل (چهره) - مشک (موی سیاه) = سه مورد  
 (۲) پسته (دهان) - بُت (معشوق) = دو مورد  
 (۳) مه (معشوق) = یک مورد  
 (۴) آینه (وجود) - زنگ (تیرگی، نابودی) = دو مورد

بررسی مجازهای هر بیت:

- (۱) چرخ مجاز از آسمان ← استعاره  
 (۲) چمن مجاز از چمنزار ← غیر استعاره  
 (۳) مه مجاز از نور مه ← غیر استعاره  
 (۴) خون مجاز از کشتن ← غیر استعاره
- نکته: اگر "گردون" را در گزینه ۳ مجاز بگیریم، باز از نوع غیر استعاره است و تأثیری در پاسخ ندارد.

- (الف) "برگشتن ورق" از ترکیبات عامیانه است که از ویژگی‌های زبانی سبک هندی است.  
 (ج) بیان یک مفهوم عرفانی (استغنا) و وجود ابهام در مفهوم بیت از ویژگی‌های فکری سبک هندی است.  
 بررسی سایر ابیات:  
 (ب) اعتقاد به قضا و قدر از مضامین رایج در سبک عراقی است.  
 (د) روح نشاط و شادباشی از ویژگی‌های فکری سبک خراسانی است.

- در این بیت در مجموع چهار تشبیه وجود دارد؛ مصرع اول: مس وجود / چو مردان ره شوی / مصرع دوم: کیمیای عشق / تو مثل زر شوی  
 گزینه (۱): مصرع اول: ایام گل به عمر / مصرع دوم: بادۀ مثل گل  
 گزینه (۳): در مصرع اول شاعر خودش را به مرغ اسیر و در مصرع دوم غم را به صیاد تشبیه کرده است.  
 گزینه (۴): در مصرع اول شاعر به نسیم و در مصرع دوم "خار وفا" اضافه تشبیهی است.

بررسی ابیات:

بیت اول: ابتدا شعر را معنی می‌کنیم. شاعر در وصف گیسوی بافته یار سروده که آن مشک سیه (استعاره از گیسوی یار) که همواره بوی گل سمن را دارد، دل مردم از دیدن آن خسته شده (خسته را اینجا به مجروح معنی کنید) از ابتدای خلقتش این‌طور زیبا و تمیز بافته شده یا خود وی آن را بازحمت این‌چنین زیبا درآورده؟ با معنی کردن بیت مشخص شد که بیت در وصف یار زمینی سروده شده که از مهم‌ترین وجوه تمایز سبک عراقی از خراسانی است. پس این گزینه حذف می‌شود.

بیت دوم: شاعر می‌گوید این کفت (مجاز از جام) از شراب، کنارت از یار و دلت از طرب هرگز خالی نباشد و آرزو می‌کند که مخاطب همیشه این سه چیز را با سه چیز مقابلشان داشته باشد. در بیت دوم نیز برای مخاطب آرزو می‌کند که مجلس طربت مانند باغی که پر از شکوفه است، از سیه‌مویان یاسمین غبغب پر باشد! به‌یقین می‌توان گفت از این بیت بوی سبک خراسانی فوران می‌کند و اصلاً از اندوه و فراق دوره عراقی خبری نیست.

بیت چهارم: بیت به‌قدری روان است که نیازی به معنی کردن ندارد. همین سادگی خود قرینه‌ای بر خراسانی بودن سبک شعر است. از پند ساده و دستوری که شاعر داده تا توجه به شاد زیستن، همه دلالت بر خراسانی بودن بیت دارد چرا که اشعار سبک عراقی مشخصه بارزشان، وصف اندوه، تلاش برای دوری از غم و زندگی سخت را راحت گرفتن است. چنانچه به نظر بنده شعر خراسانی مانند کودکی است که جهان را خوب و مهربان و عادلانه می‌بیند (البته درباره فردوسی چنین اظهارنظری نمی‌کنم) اما شعر عراقی مانند جوان ۲۰ساله‌ای است که تازه با سختی‌ها دست‌وپنجه نرم می‌کند و در اوج بلوغش ساده گرفتن زندگی را پیشنهاد می‌کند که دقیقاً همین تفاوت ساده‌انگاری خراسانی و ساده‌انگاری عراقی است.

و اما بیت سوم: در این بیت که تفکرات مرکزی حافظ حول آن می‌چرخد به نکته‌ای اشاره شده که در سبک عراقی بسیار موردتوجه بوده و آن درک ادراک‌ناپذیر بودن ذات باری متعالی است. گویی شاعر از پس سختی تفکراتی طاقت‌فرسا میان دشت ایمان و شک عبور کرده و به فهم ناچیز خود پی برده، پس به ادراک‌ناپذیر بودن اقرار کرده که از دل این ادراک‌ناپذیری، اعتقاد به قضاو قدر که از دیگر مشخصات سبک عراقی است شکل می‌گیرد.

بررسی آرایه‌های ابیات بر اساس پیشنهاد گزینه ۴:

د: واج‌آرایی: تکرار صامت / س / در مصراع دوم

الف: موازنه: قطره‌قطره - ذره‌ذره / حرامت - حلالیت / عذاب: شمار ← کلمات دو مصراع سجع متوازی یا متوازن دارند.

ب: تشبیه: زلف معشوق در بلندی و درازی به روز شمار (روز قیامت) تشبیه شده است.

ه: ایهام تناسب: "روی" در مصراع دوم به معنی صورت است و "روی به‌جایی داشتن" به معنی به‌سمت جایی رفتن است؛ اما این واژه در معنی فلز روی با آهن تناسب دارد.

ج: سجع: من ز سلام گرم او آب شدم ز شرم او وز سخنان نرم او آب شوند سنگ‌ها ← بیت به چهار قسمت مساوی

تقسیم شده و در پایان سه قسمت نخست سجع متوازی برقرار است.

تشبیه: حلاوت‌خانه وحدت = بیت د

ایهام: قلب: (۱) دل (۲) سکه قلبی = بیت ج

لفونشر: لف‌ها (لطف و قهر) - نشرها (نظر مرحمت و حلقه فتراک) = بیت ب

مجاز: جهان (مردم جهان) = بیت الف



- ۱) جناس تام: سودا (خیال و هوس) و سودا (سود زیاد و فراوان) / مجاز: فردا مجاز از قیامت  
 ۲) مجاز: چمن مجاز از باغ و گلزار - ایهام: ندارد.  
 ۳) اغراق: بزرگ‌نمایی شاعر در فغان و فریاد و ناله / استعاره: دل شب (اضافه استعاری و تشخیصی)  
 ۴) تشبیه: سرمه بینش / واج‌آرایی: تکرار حرف "ر"

در بیت "د" (ناله کردن دل) تشخیص دارد.  
 "دور از" در بیت "ه" ایهام دارد: ۱- فاصله دور ۲- فعل دعایی به معنای "دور باد"  
 بیت "ب" اسلوب معادله دارد زیرا مصراع دوم مثالی برای مفهوم مصراع اول است. در مصراع اول مفهوم "سختی راه وصال و تحمل غم آن" بیان شده و "همراهی گل با خار و عزیزشدن گل به این دلیل" مثالی است که در مصراع دوم آمده است.  
 لفونشر بیت الف ← لف ۱: دست - لف ۲: زبان، نشر ۱: مگوی - نشر ۲: مکن  
 "ماه‌پاره" در بیت "ج" استعاره از "یار و محبوب" است.

بررسی آرایه‌های ابیات:  
 ۱) مجاز: چشم ← نگاه و نظر / تلمیح: اشاره دارد به داستان حضرت یوسف و کتک خوردن او از برادران خودش  
 ۲) استعاره: حرص (استعاره مکنیه: حرص مانند شمشیری تصوّر شده که از غلاف بیرون می‌آید)  
 غلاف: استعاره مصرّحه از وجود آدمی (وجود آدمی همانند غلافی دانسته شده است) / اسلوب معادله: مصراع دوم، مصداق یا نمونه‌ای برای توجیه مفهوم مصراع اول است.  
 ۳) ایهام: حرف حق ← ۱) سخن حق ۲) حرف انا الحق که حسین بن منصور حلاج بیان کرد. / استعاره: مینا ← وجود  
 ۴) تضاد: روی، پشت - عیش و طرب، محنت و غم / حسن تعلیل: ندارد.

ه) تشبیه: عشق به آتش (همان طور که آتش گریبان خار را گرفته است، عشق نیز گریبان مرا گرفته است = مرا گرفتار کرده است). (زبان فارسی ۳، درس ۱۴) آرایه‌های تشخیص و استعاره نیز دارد. (عشق ستیزه‌خوی گریبان شاعر را گرفته است)  
 د) متناقض‌نما (پارادوکس): "هشیارتر بودن مست" و "خبردارتر بودن بی‌خبران" هر دو ترکیب متناقض‌نما هستند. (ادبیات ۲، درس ۱۷)  
 الف) ایهام: قربان ← ۱- کمان‌دان، ترکش، دوالی که در گردن اندازند و سواران کمان خود را در آن گذارند. ۲- نزدیک شدن، صدقه، تصدّق، آنچه در راه خدا تصدّق کنند مانند گاو، گوسفند و ... (ادبیات ۲، درس ۱۲)  
 در این بیت تشبیه "غمزه و ابرو چون تیر و کمان" و مراعات نظیر (غمزه و ابرو/ تیر و کمان و قربان) نیز وجود دارد.  
 ب) حس‌آمیزی "شنیدن بو" شاعر شنیدن "شنوایی" و "بویایی" را باهم آمیخته است. مصراع اول بیت تشبیه (دل به لاله) دارد. (زبان فارسی ۳، درس ۱۴)  
 ج) تلمیح: به آیه ۷۲ سوره احزاب (انّا عرضنا الامانة على السماوات و الارض و الجبال فأبين ان يحملنّها و اشفقنّ منها و حملها الانسان انّه كان ظلوماً جهولاً) خداوند می‌فرماید: ما امانت عشق را بر آسمان و زمین و کوه عرضه کردیم و آن‌ها از حمل آن سر باززدند و انسان آن را حمل کرد. (ادبیات ۲، درس ۱)

در این بیت از اختیار شاعری استفاده نشده است.

|   |    |   |     |   |   |    |    |   |    |   |    |   |   |    |
|---|----|---|-----|---|---|----|----|---|----|---|----|---|---|----|
| ع | تا | ب | یا  | ر | پ | ری | چه | ر | عا | ش | قا | ن | ب | کش |
| U | -  | U | -   | U | U | -  | -  | U | -  | U | -  | U | U | -  |
| ک | یک | ک | رِش | م | ت | لا | فی | ی | صد | ج | فا | پ | ک | ند |

بررسی سایر گزینه‌ها:

گزینه "۱":

|     |    |   |    |    |     |   |     |    |     |    |    |    |    |   |    |
|-----|----|---|----|----|-----|---|-----|----|-----|----|----|----|----|---|----|
| دا  | نم | س | را | رد | عُص | ص | را  | رن | گین | ب  | را | رد | قص | ص | را |
| -   | -  | U | -  | -  | -   | U | -   | -  | -   | U  | -  | -  | -  | U | -  |
| این | آ  | ه | خو | نف | شان | ک | مَن | هر | صب  | حُ | شا | می | می | ز | نم |

(حذف همزه (اختیار زبانی) در هجای چهارم و دوازدهم مصراع اول و هجای پنجم مصراع دوم)

گزینه "۲":

|     |    |   |    |   |    |   |   |    |    |   |    |   |     |
|-----|----|---|----|---|----|---|---|----|----|---|----|---|-----|
| زان | پی | ش | تر | ک | عا | ل | م | فا | نی | ش | ود | خ | راب |
| -   | -  | U | -  | U | -  | U | U | -  | -  | U | -  | U | -   |

(اختیار وزنی: بلند حساب کردن هجای کشیده پایان مصراع اول)

گزینه "۳":

|   |    |   |    |   |   |    |    |   |    |   |    |    |    |    |
|---|----|---|----|---|---|----|----|---|----|---|----|----|----|----|
| م | دا | ر | نق | ط | ی | بی | نش | ز | خا | ل | تس | ت  | م  | را |
| U | -  | U | -  | U | U | -  | -  | U | -  | U | -  | U  | U  | -  |
| ک | قد | ر | گو | ه | ر | یک | دا | ن | جو | ه | ری | دا | ند |    |
| - | -  | - | -  | - | - | -  | -  | - | -  | - | -  | -  | -  |    |

(اختیار وزنی: استفاده از فع لن، به جای فَعَلن در پایان مصراع دوم)

این متن از کتاب داستان "دو کبوتر، دو پنجره، یک پرواز" اثر سید مهدی شجاعی انتخاب شده است.

بررسی آرایه‌های ابیات:

(۱) ایهام: سیه‌دل: (۱) کینه‌ور و نامهربان (۲) دارای درون سیاه (صفت چشم) / استعاره: چشم ستاره (اضافه استعاری و تشخیص)  
(۲) لفونشر: لفها: بربط و عود - نشرها: ساز و سوز / ایهام تناسب: عود: (۱) چوبی معطر (معنای موردنظر) (۲) نوعی ساز که با (بربط و ساز) تناسب دارد.

(۳) تناقض: درنگ آوردن شتاب / اسلوب معادله: ندارد

(۴) اغراق: بزرگ‌نمایی عاشق در توصیف اشک فراوان خود / ایهام: بحرین (۱) دو دریا (استعاره از سیاهی و سفیدی چشم یا اشک فراوان چشمان) (۲) نام کشوری در ساحل خلیج فارس که با قلزم (دریای سرخ) و عمان تناسب دارد.

وزن بیت چهارم بدین صورت است (فقط مصراع اول بررسی می‌شود):

|         |    |   |    |        |   |    |    |         |    |   |    |      |    |    |
|---------|----|---|----|--------|---|----|----|---------|----|---|----|------|----|----|
| نَ      | صی | ب | ما | ست     | پ | هش | تی | خ       | دا | ش | نا | س    | بُ | رو |
| U       | -  | U | -  | U      | U | -  | -  | U       | -  | U | -  | U    | U  | -  |
| مفاعیلن |    |   |    | فعلاتن |   |    |    | مفاعیلن |    |   |    | فعلن |    |    |

بررسی سایر ابیات:

گزینه "۱":

|       |     |   |     |         |     |   |    |         |    |    |     |        |     |
|-------|-----|---|-----|---------|-----|---|----|---------|----|----|-----|--------|-----|
| گو    | یَن | د | رَم | ز       | عِش | ق | مَ | گو      | یی | دُ | مَش | نَ     | وید |
| -     | -   | U | -   | U       | -   | U | U  | -       | -  | U  | -   | U      | -   |
| مفعول |     |   |     | فاعلاتن |     |   |    | مفاعیلن |    |    |     | فاعیلن |     |

گزینه "۲":

|        |   |    |   |        |   |     |    |        |   |    |    |      |   |     |
|--------|---|----|---|--------|---|-----|----|--------|---|----|----|------|---|-----|
| پ      | ص | فا | ی | د      | ل | رَن | دا | ن      | ص | بو | حی | رَ   | د | گان |
| U      | U | -  | ل | U      | U | -   | -  | U      | U | -  | -  | U    | U | -   |
| فعلاتن |   |    |   | فعلاتن |   |     |    | فعلاتن |   |    |    | فعلن |   |     |

گزینه "۳":

|   |    |     |    |   |     |     |     |   |    |    |   |   |     |    |    |
|---|----|-----|----|---|-----|-----|-----|---|----|----|---|---|-----|----|----|
| پ | می | سَج | جا | د | رَن | گین | کُن | گ | رت | پی | ر | م | غان | گو | ید |
| U | -  | -   | -  | U | -   | -   | -   | U | -  | -  | ل | U | -   | -  | -  |

تکرار چهار مفاعیلن



گزینه ۴

۵۱

همان‌طور که در پرسش قبل گفتیم، پدیده‌های اجتماعی با یکدیگر کنش متقابل دارند. یا به عبارت ساده‌تر با یکدیگر بده-بستان دارند. این بده-بستان حتماً باید منظم و در چارچوب یک قاعده خاص خود آن کنش اتفاق بیفتد. ما نمی‌توانیم هر پدیده اجتماعی را به سایر پدیده‌های اجتماعی تعمیم بدهیم. اعضای یک جهان اجتماعی با یکدیگر به نسبت فرهنگ و آداب‌ورسوم خود ارتباط دارند و آن نظم و یکپارچگی در جهان اجتماعی در ارتباط با اعضای آن جامعه اتفاق می‌افتد. شاید این نظم در جهان اجتماعی دیگری وجود نداشته باشد و به نوعی دیگر باشد.

گزینه ۱

۵۲

قلمرو واقعی و آرمانی جهان اجتماعی به روی یکدیگر گشوده هستند و مرز آن‌ها بر اساس عمل مردم تغییر می‌کند.

گزینه ۳

۵۳

تفاوت شیر و آهو در ویژگی ذاتی آن‌ها است، ولی تفاوت شیرهای مختلف در ویژگی عرضی آن است. این مفهوم در منطق است؛ بنابراین تفاوت ذاتی همان تفاوت اساسی است.

گزینه ۴

۵۴

بیشتر بودن جمعیت اعضای جهان اجتماعی ← عمل کردن به فرهنگ از طریق حاملان و عاملان فرهنگ ← گسترش فرهنگ و معانی آن ← بسط جهان اجتماعی

گزینه ۲

۵۵

وادار به زندگی در یک منطقه محدود شدند ← قدرت اجتماعی عادت‌های گردآوری غذا ← فرهنگ واقعی دچار اختلال شد ← تزلزل فرهنگی تقدس بوفالو اعتبارش را از دست داد ← بحران هویت

گزینه ۴

۵۶



بررسی موارد غلط:

گزینه ۲- دولت‌های استعمارگر غربی به کمک منورالفکران غرب‌گرا (نه روشنفکران) توانستند از موفقیت بیدارگران اسلامی جلوگیری کنند.

گزینه ۴- منورالفکران غرب‌گرا (نه روشنفکران غرب‌گرا) بیداری را بازگشت به اسلام نمی‌دانستند؛ بلکه بیداری را در تقلید از رفتار فرنگیان می‌دیدند.

گزینه ۲

۵۷

- ترویج علوم انسانی غربی در کشورهای غیرغربی فرهنگ‌ها را از علمی‌که بر پایه بنیان‌های معرفتی دینی است، محروم می‌گرداند.  
- علوم انسانی غربی که بر بنیان‌های هستی‌شناختی، انسان‌شناختی و معرفت‌شناختی غرب بعد از رنسانس شکل گرفته‌اند.

گزینه ۲

۵۸

- انقلاب اسلامی ایران فقط یک انقلاب سیاسی نبود؛ بلکه هویتی فرهنگی و تمدنی داشت. این انقلاب بیرون از قطب‌بندی سیاسی شرق و غرب، یک قطب‌بندی جدید فرهنگی به وجود آورد و خود در کانون قطب فرهنگی جهان اسلام قرار گرفت.  
- انقلاب‌های آزادی‌بخش در چارچوب نظریه‌ها و مکاتب چپ شکل می‌گرفتند که برای حل بحران‌های جهان غرب به وجود آمده بودند.  
- انقلاب‌های آزادی‌بخش، اغلب با جنبش‌های چریکی گروه‌ها و احزاب مختلف شکل می‌گرفتند.

گزینه ۱

۵۹

در گذشته تاریخ، فرهنگ سلطه و استکبار، امپراتوری‌های بزرگی به وجود آورده است. امپراتوری و شاهنشاهی از طریق کشورگشایی و با قدرت نظامی و حضور مستقیم سربازان پیروز شکل می‌گیرد.

گزینه ۲

۶۰

فرهنگ جدید غرب با پیدایش فلسفه‌های روشنگری آغاز می‌شود. رویکرد سکولار که پیش‌از آن، از طریق هنر و تفاسیر پروتستانی از دین در زندگی اجتماعی و فرهنگ عمومی گسترش پیدا کرده بود، با فلسفه‌های روشنگری، عمیق‌ترین لایه‌های فرهنگ غرب را تسخیر کرد.

گزینه ۲

۶۱

از گذشته تاکنون ابزارهای اعمال قدرت تغییراتی کرده است. امروزه از ابزارهای تنبیهی (زور، خشونت و...) کمتر از ابزارهای تشویقی (ثروت، درآمد، پاداش مالی و...) استفاده می‌شود و از ابزارهای تشویقی نیز کمتر از ابزارهای اقناعی (فکر، آموزش، تبلیغ و...) استفاده می‌شود.

گزینه ۳

۶۲

جامعه‌شناسی پوزیتیویستی ← مطالعه پدیده طلاق به منظور پیش‌بینی روند و چگونگی کنترل آن در جامعه.  
جامعه‌شناسی تفهمی-تفسیری ← ورود به جمع کسانی که طلاق گرفتند و تلاش در جهت فهم عقاید و رفتارهای آن‌ها.  
جامعه‌شناسی انتقادی ← فهم پدیده طلاق و داوری درباره ارزش‌ها و هنجارهای آن

گزینه ۲

۶۳

اگر جدول انتهای درس ۱ جامعه‌شناسی ۳ را به خاطر بیاورید، شکل صورت سؤال، ناظر بر دیدگاه دوم در رابطه با نسبت میان دانش عمومی و دانش علمی است. مطابق این دیدگاه، دانش عمومی پایه و اساس هرگونه دانش از جمله دانش تجربی است و دانش نه کشف و بازخوانی است؛ بلکه بازسازی واقعیت است، پس گزینه ۱ نادرست است. گزینه‌های ۳ و ۴ مربوط به دیدگاهی است که ما نسبت بین دانش عمومی و دانش علمی را عموم و خصوص من‌وجه بدانیم.

گزینه ۴

۶۴

موجودات طبیعی موضوع علوم طبیعی است. قوانین حرکت در علم فیزیک مورد مطالعه قرار می‌گیرد و از موضوعات علوم طبیعی است. توزیع و تولید در علم اقتصاد مورد بررسی قرار می‌گیرد و از موضوعات علوم انسانی است. قوانین طبیعت موضوع علوم طبیعی است.

گزینه ۲

۶۵

بررسی گزینه‌ها:

گزینه ۱: ابوریحان بیرونی در کتاب تحقیق ماللهند با روش تجربی و تفهیمی، فرهنگ جامعه هند را توصیف کرد و با استفاده از روش عقلی به ارزیابی انتقادی این فرهنگ نیز پرداخت.

گزینه ۳: نویسنده تحقیق ماللهند، علت وجود کاست‌ها در جامعه هند را باورهای دینی هندوها می‌داند که معتقدند خداوند جهان را این‌گونه طبقه‌بندی شده آفریده است.

گزینه ۴: ابن‌خلدون با تأییدپذیری از قرآن، به دنبال شناخت سنت‌های الهی در جامعه بود و در مطالعات خود به روش عقلی توجه چندانی نداشت.

## روان شناسی

گزینه ۱

۶۶

اراده، درونی است، تحریم اقتصادی غیرقابل کنترل است و دشواری تکلیف اسنادی پایدار است. بررسی سایر گزینه‌ها:

گزینه ۲: درونی - قابل کنترل - ناپایدار

گزینه ۳: بیرونی - قابل کنترل - ناپایدار

گزینه ۴: بیرونی - غیرقابل کنترل - پایدار

گزینه ۴

۶۷

آقا و سرور - هفت سال اول زندگی، حدود دوره ۲ تا ۷ سالگی - کودکی اول (قبل از دبستان) وزیر و مشاور هفت سال سوم، حدود دوره ۱۴ تا ۲۱ سالگی - دوره نوجوانی را بیشتر شامل می‌شود که ۱۲ تا ۲۰ سالگی است.

گزینه ۲

۶۸

- ما تمایل نداریم اطلاعات گذشته را فراموش کنیم و فراموشی خاطرات آزاردهنده، نعمت بزرگی است.
- فراموشی یعنی: ناتوانی در یادآوری و بازشناسی اطلاعاتی که قبلاً وارد حافظه شده است.
- طبق اطلاعات ایننگهوس بعد از گذشت یک ساعت تقریباً نیمی از مطالب حافظه فراموش می‌شود.
- مورد ۳ کاملاً درست است.

گزینه ۳

۶۹

منظور از اصل شکل و زمینه این است که ادراک ما از یک شکل، تحت تاثیر زمینه‌های مختلف، تغییر می‌کند.

گزینه ۱

۷۰

سایر گزینه‌ها درست و مرتبط هستند. گزینه ۱ به این دلیل نادرست است که نظریه‌ها فقط مختص "یادگیری" به‌تنهایی نیستند.

گزینه ۴

۷۱

مطالعه دقیق هدفمند و کارآمد دروس یک رشته انتخابی مثالی برای تعهد و پایبندی به اجرای اولویت مورد نظر است.

گزینه ۲

۷۲

- والدین نوجوانی در مورد انتخاب رشته تحصیلی او به علاقه خود این نوجوان احترام می‌گذارند، با توجه به اینکه می‌دانند او به‌خاطر اینکه دوستانش در این رشته تحصیل می‌کنند چنین تصمیمی گرفته است با این اوصاف نگران آینده تحصیلی فرزندانشان می‌باشند.

- تصمیم‌گیری والدین وابسته است، چون به نظر فرزند خود احترام گذاشته‌اند و این احترام نیز مبتنی بر مبانی منطقی نیست و تصمیم‌گیری خود نوجوان وابسته است، چون دوستانش این رشته را تحصیل می‌کنند. در ضمن تعارضی که والدین به آن دچار شده‌اند گرایش- اجتناب (دو سوپه) است، چون با ادامه تحصیل فرزندشان کاملاً احساس رضایت می‌کنند، ولی نگران آینده تحصیلی او می‌باشند.

گزینه ۱

۷۳

در مرحله سوم بیانگر بیان ویژگی هر اولویت در مراحل تصمیم‌گیری است.  
مرحله پنجم بیانگر اجرای بهترین اولویت در مراحل تصمیم‌گیری است.

گزینه ۲

۷۴

پردازشی که علاوه بر ویژگی‌های حسی تحت تأثیر ویژگی‌های کیفی قرار دارد پردازش مفهومی است.

گزینه ۴

۷۵

درماندگی آموخته‌شده مربوط به افرادی است که کوشش را با پیشرفت مرتبط نمی‌دانند، آن‌ها فکر می‌کنند هر کاری انجام دهند به موفقیت نمی‌رسند، یعنی پیامدهای رفتار را مستقل از خود رفتار می‌دانند.

گزینه ۱

۷۶

هر سه گزینه‌های ۲، ۳ و ۴ به پردازش مفهومی اشاره دارند، زیرا بر اساس قیمت (هزینه)، قابلیت (کیفیت) و تسلط بر زبان فارسی بوده‌اند، اما در گزینه ۱ محسن سائز (اندازه) را ملاک کیفیت قرارداد است، پس پردازش ادراکی صورت گرفته است.



گزینه ۲

۷۷

دشواری تکلیف ← غیر قابل کنترل پایدار - بیرونی  
 تلاش ← قابل کنترل - ناپایدار - درونی  
 گزینه ۱: دشواری تفکیک عامل درونی  
 گزینه ۳: تلاش عامل درونی  
 گزینه ۴: دشواری تکلیف غیر قابل کنترل

گزینه ۲

۷۸

گنجشک (پرنندگان دیگر)، شیر (حیوان) و آبی (رنگ‌های دیگر) واژگانی دیرتر از سایر واژگان هستند که با کلمه قناری تداعی می‌شوند.

گزینه ۳

۷۹

هر سه گزینه‌های: ۱ (توجه)، ۲ (تفسیر اطلاعات یعنی ادراک) و ۴ (حافظه، قضاوت و استدلال) مربوط به حوزه رشد شناختی هستند؛ اما گزینه ۳ که نشان‌دهنده اصرار بر خواسته‌ها است به حوزه رشد هیجانی مربوط می‌شود.

گزینه ۴

۸۰

بررسی گزینه‌ها:

تنها با استفاده از محرک و احساس می‌توانیم تمامی عبارات مثال آورده شده را تشخیص دهیم، چراکه با استفاده از صدا، بو، حرارت، مزه و نور می‌توانیم هم از طریق گیرنده‌های حسی که همان محرک است و هم از طریق احساس که توسط حس شنوایی (دریافت صدای بوق اتومبیل‌ها)، حس بویایی (دریافت بوی آلاینده‌ها در فضای خیابان)، حس لامسه (دریافت گرمای لیوان با گیرنده‌های حسی)، حس چشایی (دریافت مزه قند)، حس بینایی (دریافت نور منعکس شده از اجسام، افراد و...) آن عبارات را شناسایی کنیم تأیید گزینه "۴"، اما توسط مفاهیم توجه و ادراک ما نمی‌توانیم تمامی آن مفاهیم را تشخیص دهیم چراکه در توجه، دریافت‌های حسی را نمی‌توانیم به‌طور هم‌زمان مورد توجه قرار دهیم؛ زیرا ظرفیت سیستم عصبی ما محدود است، به همین دلیل برخی از این دریافت‌ها را فقط انتخاب می‌کنیم، مثل صدای بوق اتومبیل‌ها و نور منعکس شده از آسمان و در ادراک هم فقط به تشخیص رنگ خاکستری یک روز برفی، میزان روشنی و فاصله آن از ما، تشخیص صدای بوق اتومبیل‌ها، زیر و بم بودن صداها، جهت صداها (چپ و راست، بالا و...) و فاصله منبع صدا از ما را تشخیص می‌دهیم (رد گزینه‌های "۱"، "۲" و "۳")

عربی

گزینه ۲

۸۱

در این گزینه یک مصدر وجود دارد که آن هم ثلاثی مجرد است: سقوط "تَنَاولُ"، "تَفْرِیحُ" و "التَّعَرَّفُ" به ترتیب مصدرهای ثلاثی مزید سایر گزینه‌ها هستند.

ترجمه متن:

زبان گربه یک سلاح طبی دائمی است، زیرا آن پر از غده‌هایی است که یک مایع پاک‌کننده ترشح می‌کنند، پس گربه زخمش را بارها می‌لیسد تا بهبود یابد.

برخی پرندگان و حیوانات با غریزه خود، گیاهان دارویی را می‌شناسند و می‌دانند چگونه از گیاه مناسب برای پیشگیری از بیماری‌های مختلف استفاده کنند و این حیوانات انسان را به خواص دارویی برای بسیاری از گیاهان صحرایی و غیر آن هدایت می‌کنند. بیشتر حیوانات علاوه بر داشتن یک زبان خاص، یک زبان عام هم دارند که از طریق آن می‌توانند با یکدیگر ارتباط برقرار کنند.

گزینه ۲

۸۲

ترجمه گزینه‌ها:

گزینه "۱": غده‌های پرندگان یک مایع پاک‌کننده ترشح می‌کنند.

گزینه "۲": بیشتر حیوانات یک زبان خاص و یک زبان عام دارند.

گزینه "۳": گربه زخمش را دو بار در ثانیه می‌لیسد.

گزینه "۴": فقط پرندگان با یکدیگر ارتباط برقرار می‌کنند.

گزینه ۳

۸۳

زخم گربه چگونه بهبود می‌یابد؟ ترجمه گزینه‌ها:

گزینه "۱": زمانی که گیاهان را می‌خورد.

گزینه "۲": زمانی که احساس خوشحالی می‌کند.

گزینه "۳": زمانی که آن را می‌لیسد.

گزینه "۴": زمانی که حیوانات او را راهنمایی می‌کنند.

گزینه ۳

۸۴

ترجمه گزینه‌ها:

گزینه "۱": گیاهان دارویی برای پیشگیری از بیماری مناسب هستند.

گزینه "۲": غریزه حیوانات دلیلی برای شناختن گیاهان است.

گزینه "۳": انسان حیوانات را به گیاه مناسب هدایت می‌کند.

گزینه "۴": برخی حیوانات مانند ما با زبانی سخن می‌گویند.

گزینه ۴

۸۵

هذه فاعل فعل "قد دلت" است نه مضاف‌إليه.

گزینه ۲

۸۶

أَفْلَحَ: رستگار شد فعل لازم است و نمی‌تواند مفعول بگیرد.

نکته: هرگاه ضمیر متصل به فعل بچسبد؛ حتماً مفعول است و چون أَفْلَحَ: ناگذر و لازم است؛ مفعول نمی‌پذیرد.

واژگان فارسی: المفردات (الكلمات) الفارسیة (رد گزینه ۱) / وارد عربی شده: دخلت العربیة (رد گزینه‌های "۲" و "۴") / صداهایش: أصواتها (رد گزینه‌های "۲" و "۴") / تغییر کرده: تَغییرت (رد گزینه ۱ و "۲")

پاسخ سؤالات ۸۸ تا ۹۱

العُلّیا

أصغر

أَنْفَع

السراویل

فَأَنْزَلُ - فَأَنْزَلَ / سَكَيْتِهِ - سَكَيْتَهُ

الزقراق: مرغ باران (رد گزینه‌های "۱" و "۴") / یدخل: وارد می‌شود (رد گزینه "۴") / یدخل: شروع می‌کند (رد گزینه‌های "۳" و "۴") / الطّعام: غذا (رد گزینه "۳")

بررسی سایر گزینه‌ها:

گزینه ۲: مذکر - مؤنث

گزینه ۳: أصله "ت ع د" - أصله "ع و ن"

گزینه ۴: مفعوله "ه" - نیست





گزینه ۳

۹۵

در این گزینه، مفعول مطلق از نوع تأکیدی است "خدمه" که فعل را مورد تأکید قرار داده است. در این گزینه "یَفْرُ" جمله جواب شرط است و هرگز جمله وصفیه برای "خدمه" نیست. در گزینه ۱ بعد از فعل مفعول است. در گزینه‌های ۲ و ۴ مصدرهای "افتخاراً" و "التزاماً" مفعول مطلق نوعی است و کیفیت وقوع فعل را بیان می‌کند؛ زیرا پس از آن به ترتیب صفت از نوع اسم "کثیراً" و صفت از نوع جمله وصفیه "أبعده..." است. فراموش نکنیم که مفعول مطلق تأکیدی، مصدری از جنس فعل درون جمله است که فعل را مورد تأکید قرار می‌دهد.

گزینه ۳

۹۶

"لَه (جار و مجرور)": نقش خبرِ مقدّم برای فعل "كَانَتْ" را بر عهده دارد! / "مَزْرَعَةٌ" نقش اسمِ مؤخّر را برای فعل "كَانَتْ" دارد! / "حَضْرَاوَاتٌ": نقش مبتدای مؤخّر را دارد و خبرِ مقدّمش "فیها" است! / "كثيرةٌ": صفت (نعت) برای "أشجارٌ" است.

گزینه ۱

۹۷

در گزینه‌های ۲، ۳ و ۴ مستثنی‌منه به ترتیب عبارت‌اند از "عمل" و "الطلاب" و "واو" در دافعوا (چون مستثنی به صورت ضمیر در کتاب نیامده این‌گونه توجیه می‌کنیم که در اینجا جمله قبل از اِلّا کامل است یا به عبارتی چون در جمله قبل از اِلّا نفی نداریم پس نمی‌تواند حصر باشد) اما در گزینه ۱ حصر وجود دارد چون در جمله قبل از اِلّا زمانی ذکر نشده است که "عشر سنوات" را از آن استثناء کنیم یا به عبارت دیگر با برداشتن نفی و اِلّا ترجمه جمله درست است: "إنّها تُثمِرُ عادةً بعد عشر سنواتٍ" آن معمولاً بعد از ۱۰ ماه میوه می‌دهد.

گزینه ۲

۹۸

"یا له من عمل عجیب: چه کار عجیبی" رد گزینه‌های "۱" و "۳". "تتغذى: تغذیه می‌کنند" رد گزینه "۴"

پاسخ سؤالات ۹۹ تا ۱۰۰

گزینه ۳

۹۹

غلط سایر گزینه‌ها:  
۱. فعل مضارع و للمتکلم وحده  
۲. مجرّد ثلاثی  
۴. زیاده حرف واحد (باب افتعال دو حرف زائد دارد نه یکی) و لازم

گزینه ۲

۱۰۰

غلط سایر گزینه‌ها:  
۱. للمخاطب  
۳. من مصدر "تأکد" زیاده حرفین اثنین (باب تفعیل است نه تفعّل)  
۴. مجهول و نائب فاعل

گزینه ۳

۱۰۱

تنها مورد "ج"، جزء خصوصیات نیست. شی‌هوانگ‌تی، به معنای امپراتور اول است.

گزینه ۴

۱۰۲

تنها موارد (الف) و (د) صحیح هستند.

بررسی موارد نادرست:

(ب) تکرارناپذیرند و قابل تجربه نیستند.

(ج) مستقل نیستند و با یکدیگر رابطه علت و معلولی دارند.

گزینه ۲

۱۰۳

موارد "الف"، "ج" و "هـ" صحیح هستند.

صورت صحیح موارد:

مورد "ب": نمی‌توان آن‌ها را به‌طور مستقیم درک کرد.

مورد "د": تکرارناپذیرند و قابل تجربه نیستند.

گزینه ۲

۱۰۴

تمدن‌های بین‌النهرین و مصر و ایران و هند تحت تأثیر پدیده‌های جغرافیایی مانند رودهای دجله، فرات، نیل، کارون و سند بوده‌اند.

گزینه ۳

۱۰۵

منظور آن حضرت این بود که او معیارهای قومی، قبیله‌ای، خویشاوندگرایی و یا تقدم و تأخر در قبول اسلام را در توزیع بیت‌المال در نظر نخواهد گرفت.

گزینه ۱

۱۰۶

عبارت مربوط به سفرنامه‌ها است. سفرنامه‌ها اطلاعات مفیدی از زندگانی اجتماعی مردم ایران ارائه می‌کنند که در دیگر منابع کمتر دیده می‌شوند.

گزینه ۱

۱۰۷

با نزول سوره براءت، مکه و خانه خدا به‌عنوان حرم اسلامی اعلام گردید.

گزینه ۳

۱۰۸

عده‌ای به افراط کشیده شدند و از طریق مقایسه زندگی ایرانیان باستان با زندگی اعراب عصر جاهلیت، به تحقیر مردم عرب پرداختند. اینان به شعوبیان معروف شدند. جنبش شعوبی در دوره اول عباسیان نیز همچنان در عراق فعال بود.



گزینه ۳

۱۰۹

در کودتای روز سوم اسفند ۱۲۹۹، سیدضیاء، مهره سیاسی کودتا و رضاخان، مهره نظامی آن به حساب می‌آمد.

گزینه ۳

۱۱۰

در بعد خارجی، شکست‌های سیاسی و نظامی سنگین حکومت قاجار در برابر روسیه و انگلستان، که منجر به جدایی سرزمین‌های پهناور، آباد و پرجمعیتی از خاک ایران در شمال و شرق کشور و گسترش نفوذ و دخالت بیگانگان شد، ضربه مهلکی به اعتبار و حیثیت آن حکومت وارد کرد.

گزینه ۳

۱۱۱

ایرانیان همراه با انقلاب مشروطه برای نخستین خواهان تغییر شیوه اداره کشور شدند نه تغییر حکومت که در سطحی اساسی‌تر است و از خواسته‌های اصلی در انقلاب اسلامی به حساب می‌آید.

گزینه ۴

۱۱۲

مدت کوتاهی پس از پیروزی انقلاب اسلامی، گروهک تروریستی فرقان برخی شخصیت‌های برجسته انقلابی مانند سپهد ولی‌الله قرنی رئیس ستاد مشترک ارتش، آیت‌الله استاد مطهری عضو سرشناس شورای انقلاب و از یاران نزدیک امام خمینی، دکتر مفتاح، حاج مهدی عراقی و آیت‌الله قاضی طباطبایی را که از مبارزان سرشناس بودند، به شهادت رساند و به جان حجت‌الاسلام اکبر هاشمی رفسنجانی و آیت‌الله ربانی شیرازی نیز، که از شخصیت‌های مبارز به شمار می‌رفتند، سوءقصد کرد. پس از دستگیری اعضای گروه فرقان، سازمان مجاهدین خلق ترور را آغاز کردند و عده زیادی از مسئولان و شمار کثیری از مردم عادی را در کوچه و بازار به شهادت رساندند.

گزینه ۴

۱۱۳

فاصله روزافزون حکومت پهلوی از ملت ایران در سال ۱۳۵۶ به بیشترین حد خود رسید. ضدیت این حکومت با اسلام و معنویت و اخلاق آشکار شده بود. صدها روحانی مبارز در زندان بودند و بسیاری از استادان دانشگاه و سخنرانان مذهبی اجازه سخن گفتن در مجالس مذهبی را نداشتند. افزایش پول نفت باعث تقویت سرمایه‌داران وابسته گردید.

## جغرافیا

گزینه ۳

۱۱۴

گزینه ۳ نادرست می‌باشد.

گزینه ۴

۱۱۵

محل قرارگیری هر مکان، نسبت به پدیده‌های طبیعی یا انسانی پیرامون خود، موقعیت نسبی آن مکان است.

گزینه ۱

۱۱۶

در دوره قاجاریه ایران به چهار ایالت و دوازده ولایت تقسیم شد. این ایالت‌ها عبارت بودند از: آذربایجان، کرمان و بلوچستان، فارس و بنادر، خراسان و سیستان.

گزینه ۳

۱۱۷

در کشور ایران دسترسی به آب، بازارهای محلی و قرار گرفتن در تقاطع راه‌ها از مهم‌ترین عوامل شکل‌گیری هسته اولیه روستاها و شهرها بوده است. عامل آب به دلیل فراوانی آن در این شهر، چندان اهمیت ندارد.

گزینه ۱

۱۱۸

آمریکای شمالی - اروپای غربی - ژاپن و استرالیا جزء کشورهای مرکز - افغانستان، بنگلادش، مراکش، پرو و نیکاراگوئه کشورهای پیرامون و چین، کره جنوبی و سنگاپور جزء کشورهای نیمه پیرامون می‌باشند. گزینه ۲ نادرست، هند جزء هیچ‌کدام از این دسته‌بندی‌ها قرار ندارد.

گزینه ۲

۱۱۹

در موارد "ب" و "ج" گزاره‌ها برعکس مطرح شده‌اند.

گزینه ۳

۱۲۰

نواحی تحت تأثیر روابط انسان و محیط و تصمیم‌گیری‌های سیاسی حکومت‌ها هستند.

گزینه ۴

۱۲۱

دین، اقوام و جمعیت مربوط به عوامل انسانی ناحیه‌بندی است.

گزینه ۴

۱۲۲

توجه داشته باشید گزینه چهارم در هیچ‌یک از ویژگی‌های آمایش سرزمین ذکر نشده است و ترکیبی از ویژگی‌های مدیریت شهری را دارد که به نادرست بیان شده است.

گزینه ۲

۱۲۳

مورد "ث" از جمله راهکارهای مربوط به مدیریت خشکسالی نیست.

گزینه ۱

۱۲۴

یکی از پدیده‌های ناشی از نظام اقتصادی سرمایه‌داری، نابرابری فضایی است - برنامه‌ریزی و مدیریت شهری باید برای رفع این نابرابری‌ها چاره‌اندیشی و اقدام کند.

امروزه ۹۰ درصد تجارت جهانی (بر اساس وزن) را کشتی‌ها انجام می‌دهند.

## منطق

در این گزینه می‌توان بر سر قضیه سور آورد. (همه یا برخی دانشجویان پرنرزی هستند)، اما موضوع قضایای دیگر همگی جزئی است و خود قضیه نیز شخصی محسوب می‌شود.

۱- رابطه میان دایره و شکل، عموم و خصوص مطلق است نه من وجه؛ زیرا "شکل" از دایره بزرگ‌تر است. ← هر دایره‌ای شکل است. ← بعضی شکل‌ها دایره هستند. ← بعضی شکل‌ها دایره نیستند.  
 ۲- میان خون و قرمز رابطه عموم و خصوص مطلق برقرار است، زیرا از نظر منطقی (نه استثنای زیستی) هر خونی قرمز است. ← بعضی قرمزها خون هستند. ← "بعضی قرمزها خون نیستند".  
 ۳- درست است که رابطه "نماز یومیه و واجب" تساوی نیست، لیکن اگر رابطه آن دو را عموم و خصوص مطلق بگیریم "هر نماز یومیه‌ای واجب است." ← "بعضی واجب‌ها نماز یومیه هستند." ← "بعضی واجب‌ها نماز یومیه نیستند". مقصود از نماز یومیه ← ۱۷ رکعت نماز شبانه‌روز است که همگی واجب هستند.  
 ۴- بله رابطه آن دو من وجه است که از ۴ بعضی استفاده می‌نماییم: "بعضی گیاهان سبزند"، "بعضی سبزه‌ها گیاه‌اند"، "بعضی گیاهان سبز نیستند." ← "بعضی سبزه‌ها گیاه نیستند".

در این گزینه ویژگی بدی به یک نظر یا پیروان آن نسبت داده نشده است، بلکه گوینده به دنبال تأثیرگذاری و تحمیل نظر خود به وسیله برانگیختن احساس ترس است (مغالطه توسل به احساسات)

در این تست سه گزینه‌های ۱، ۲ و ۳ درباره "تعریف" صحیح می‌باشد، لیکن گزینه ۴، درست نیست و پاسخ ما همان گزینه ۴ می‌باشد؛ زیرا یک تصور معلوم یا مجهول نمی‌تواند به طور مستقل یک تعریف به حساب بیایند. یک تعریف از مجموعه‌ای از تصورات معلوم برای روشن شدن تصوری (تصورهای) مجهول به کار می‌رود.

این قیاس نتیجه ندارد، زیرا شرط دوم معتبر بودن را رعایت نکرده.



گزینه ۱

۱۳۱

رابطه تداخل میان قضیه موجبه کلی و موجبه جزئی و میان سالبه کلی و سالبه جزئی برقرار است. از آنجا که مصادیق قضیه جزئی در ذیل مصادیق قضیه کلی قرار دارند، این رابطه را متداخل نامیده‌اند. با تغییر کمیت قضیه و ثابت نگه داشتن کیفیت آن می‌توان به "متداخل" آن قضیه دست یافت.

گزینه ۱

۱۳۲

وقتی نمی‌توان از درستی یک طرف صدق یا کذب طرف دیگر را به دست آورد، قضیه مانعة‌الرفع یا غیرقابل جمع در کذب است. اگر بشود از صدق یک طرف به کذب طرف دیگر رسید، مانعة‌الجمع (غیرقابل جمع در صدق) و حقیقی است.

## فلسفه

گزینه ۴

۱۳۳

موارد ۱ و ۴ کاملاً صحیح می‌باشند. از نظر افلاطون انسانی که به چهار فضیلت "حکمت، خویشتن‌داری، شجاعت و عدالت" آراسته است، نیک‌بخت است. دقت کنید: عقل جزء قوای اصلی معیار فعل اخلاقی معرفی شده است و فضیلت آن حکمت است. از نظر افلاطون فعل اخلاقی (نه فعل طبیعی)

گزینه ۲

۱۳۴

چراکه این ارسطو بود که می‌گفت اگر عقل بر قوای دیگر حاکم شود انسان به اعتدال می‌رسد و این افلاطون بود که معتقد بود فعل اخلاقی اگر در جهت سعادت حقیقی باشد فضیلت محسوب می‌گردد.

گزینه ۴

۱۳۵

بسیاری از فیلسوفان و آدم عادی که تفکر فلسفی دارند به حقیقت نرسیده‌اند و منحرف شده‌اند.

گزینه ۴

۱۳۶

چراکه در عبارت "ج" ابن‌سینا اصل علیت را پایه و اساس هر تجربه می‌دانست، اما همان‌طور که در عبارت گزینه‌ها بیان شده است.

گزینه ۱: بحث ارزش شناخت به این مسئله می‌پردازد که آیا فرآیند شناخت صحیح است یا خیر.

گزینه ۲: زمانی که امری بی‌علت است، یعنی انسان توانایی شناخت آن یا عقل را دارد.

گزینه ۴: کشف شناخت اراده آدمی درونی است.

گزینه ۲

۱۳۷

فیلسوفان طبیعت‌گرا و ماتریالیستی و عموم کسانی که بعد روحی و معنوی را باور ندارند، ریشه‌های فعل اخلاقی را در همان رفتار طبیعی انسان جستجو می‌کنند.

گزینه ۲

۱۳۸

ب) زادگاه فلسفه یونانی بخشی از سرزمین یونان باستان در غرب آسیای صغیر بوده که شش قرن قبل از میلاد مباحث فلسفی در آنجا پایه‌گذاری شده و این سرزمین بنام آیونیا معروف بوده است.  
ج) جامعه آتن در زمان سقراط متأثر از اندیشه‌های سوفسطائیان بود، و کلمه فیلسوفیا به معنای دوستداری دانایی می‌باشد.

گزینه ۱

۱۳۹

- افلاطون باور داشت که عقل می‌تواند جهان برتر از جهان طبیعت را بشناسد و برای آن استدلال ارائه نماید. وی نام این جهان برتر را عالم مُثُل نامید. از نظر او عالم طبیعت سایه عالم مُثُل است.  
- پارمنیدس معتقد بود حرکت وجود ندارد، زیرا حرکت از طریق حس برای ما معلوم شده و احتمال خطا در حس وجود دارد.

گزینه ۳

۱۴۰

"از حدود یک قرن قبل تاکنون را دوران معاصر تلقی می‌کنیم، این دوره یک تفاوت عمده با دوره‌های قبل دارد. این تفاوت عمده ورود فلسفه‌های جدید اروپا در جهان اسلام و از جمله در کشور ما (ایران) می‌باشد. این در شرایطی است که در چند قرن اخیر مکاتب متعددی در اروپا شکل گرفت. بازار فلسفه جدید در ایران با آغاز نهضت مشروطه به صورت گسترده‌ای شروع شده و تا به امروز ادامه یافته است."

گزینه ۴

۱۴۱

"ملاصدرا" در اثبات وجود خدا به تکمیل "برهان سینوی" ابن‌سینا در این زمینه پرداخته و "برهان امکان ذاتی" را کامل کرده (در بحث وجوب و امکان) به ارائه "برهان امکان فقری" با تأکید بر "فقر وجودی" در جهت حرکت جوهری می‌پردازد، پس "وجه تمایز" برهان خاص ابن‌سینا و ملاصدرا در اثبات وجود خدا این است که ملاصدرا هستی موجود را ناشی از وابستگی می‌داند "فقر وجودی" (برهان امکان فقری)؛ ولی ابن‌سینا در "امکان ذاتی" با تشبیه (دو کفه ترازو) تساوی ذات موجود، نسبت به وجود و عدم را ملاک نیازمندی معرفی می‌کند.

گزینه ۴

۱۴۲

حکیمان ایران قدیم، عقل انسان را پرتو و مظهر عقل یا خرد که خودش یک مخلوق است می‌دانستند.

گزینه ۴

۱۴۳

ورود فلسفه‌های جدید اروپایی در ایران، با آغاز نهضت مشروطه به صورت گسترده‌ای شروع شد و تا به امروز ادامه یافت.

گزینه ۴

۱۴۴

زیرا ممکن، در صورتی وجودش بر عدمش رجحان می‌یابد که علتی خارج از ذات آن را ترجیح بر عدم دهد.

گزینه ۴

۱۴۵

این پاسخ یادآور نظر هیوم است که بین علت و معلول، رابطه ضروری را برقرار نمی‌داند.



گزینه ۳

۱۴۶

میلیون تومان  $۲۴ = ۵ + ۲ + ۴ + ۱۰ + ۳ =$  مجموع مخارج سال گذشته  
 میلیون تومان  $۲۶,۴ = ۲۴ + (۲۴ \times \frac{۱۰}{۱۰۰}) =$  مخارج امسال با احتساب تورم

این خانواده ۱۰ میلیون تومان پس‌انداز هم دارد، بنابراین این حداقل درآمد لازم ۱۶,۴ میلیون تومان است.

$$۲۶,۴ - ۱۰ = ۱۶,۴$$

گزینه ۱

۱۴۷

گزینه ۱ صحیح است.

گزینه ۳

۱۴۸

از دست دادن بخش‌های مهمی از سرزمین و منابع ایران، هزینه‌های شکست در جنگ، عهدنامه‌های ننگین و مبالغ جریمه‌های گزاف آن‌ها، بی‌توجهی به سرمایه‌های انسانی و اجتماعی، سیاست‌های رکودی و انقباضی، نبود برنامه‌ریزی و قانون‌گذاری اقتصادی، اعطای امتیازها به شرکت‌ها و کشورهای استعماری، تأسیس بانک‌های روسی و انگلیسی و سیل ورود کالاهای خارجی، آسیب‌های طاقت‌فرسایی بر اقتصاد ایران وارد کرد.

گزینه ۳

۱۴۹

دولت علاوه بر وظایف نظارتی، مسئول ارائه کالاها و خدمات عمومی هم هست، از قبیل احداث جاده و پل و نیز تأمین بهداشت و امنیت

گزینه ۲

۱۵۰

به نوعی از بیکاری که ناشی از عدم تطبیق بین افراد جویای کار و انواع شغل‌های موجود در جامعه هست، بیکاری ساختاری می‌گویند؛ مثلاً نیروی کار ساده در بازار نیروی کار وجود دارد، ولی نیروی کار متخصص مورد نیاز است.

گزینه ۲

۱۵۱

علت غلط بودن مطالب "الف": قیمت روی ورقه سهام که توسط شرکت مشخص شده است. ← قیمت اولیه است.  
 علت غلط بودن مطلب "ب": قیمت ثانویه هر شرکت بستگی به سوددهی آن شرکت دارد.



$$97 \text{ سال در } 97 = \underbrace{3000 \times 10}_A + \underbrace{2000 \times 20}_B = 70,000$$

$$98 \text{ سال برای } 98 = 3000 \times 15 + 1500 \times 20 = 60,000$$

$$98 \text{ سال در } 98 = \frac{\text{تولید ناخالص داخلی سال } 98 - \text{تولید ناخالص داخلی سال } 97}{\text{تولید ناخالص داخلی سال } 97} \times 100$$

$$= \frac{78,000 - 70,000}{70,000} \times 100 = 11.43\%$$

تنها "ب" ناصحیح است. حتی اگر یک کشور کالاهایی را از دیگر کشورها بخرد، هنوز با کمیابی و مبادله مواجه است. بررسی الف) اگر منابع بیشتری برای تولید یک کالا و خدمات اختصاص داده شود، منابع کمتری برای تولید کالا و خدمات دیگر باقی می‌ماند (پس منابع نامحدودی برای تولید کالا و خدمات دیگر باقی نمی‌ماند).

کارآفرینان در جستجوی فعالیت‌های سودآور، عوامل تولید را گرد هم می‌آورند تا با تولید کالاها و خدمات، نیازها و خواسته‌های دیگران را برآورده کنند و از این محل کسب درآمد کنند.

$$\frac{20 \text{ درصد بالای درآمدی}}{20 \text{ درصد پایین درآمدی}} = \frac{17 + 25}{5 + 7} = 3/5$$

$$\frac{10 \text{ درصد بالای درآمدی}}{40 \text{ درصد پایین درآمدی}} = \frac{25}{5 + 7 + 8 + 9} = 0.862$$

چنانچه مشاهده می‌کنید محاسبه توزیع درآمد با روش  $\frac{10 \text{ درصد بالا}}{40 \text{ درصد پایین}}$  وضعیت توزیع درآمد را نامناسب نشان می‌دهد.

توجه: هرچه عدد به دست آمده کوچک‌تر و به سمت صفر برود توزیع درآمد در آن جامعه مناسب است و هرچه عدد بزرگ‌تر باشد توزیع درآمد نامناسب می‌باشد.

- برای محاسبه شاخص دهک همیشه دهک بالای درآمدی را تقسیم بر دهک پایین درآمدی می‌کنیم.

- در این سیستم دهک اول کمترین درآمد و به ترتیب دهک بعدی درآمد بیشتر دارند و دهک دهم بالاترین درآمد را دارا می‌باشد.

$$\text{درآمد} = 12 \times 3 = 36$$

$$\text{مخارج} = 5 + 2 + 3 + 3 + 2 + 4 = 19$$

$$\text{باقی‌مانده سالانه} = 36 - 19 = 17$$

فقط ب و د صحیح‌اند.

الف) یک کارآفرین موفق برای انتخاب صحیح باید هزینه‌ها و درآمدهایش را محاسبه کند.  
ج) با افزایش درآمد و کاهش هزینه‌ها از وضعیت ضرر می‌توان دوری کرد. ممکن است بتوان با صرفه‌جویی و افزایش بهره‌وری، بدون کم‌شدن تولید، هزینه تولید را کاهش داد.

اجاره زمین مربوط به تولیدکننده است.

خانوارها در دو حالت در اقتصاد مشارکت می‌کنند:

- ۱- خانوارها کالا و خدمات موردنیاز را از کسب‌وکارها خریداری می‌کنند.
- ۲- خانوارها زمین، نیروی کار، سرمایه و کارآفرینی را برای تولید کالا و خدمات ارائه می‌کنند.

وسیله پس‌انداز و حفظ ارزش: بعضی نیازها هر روزه و بعضی در طول زمان پیش می‌آید و فرد همواره باید مقداری پول برای رفع نیازهای آینده خود نگهداری کند.

وسیله پرداخت‌های آتی: خرید اقساطی و ردوبدل کردن حواله‌های بانکی از این نوع است.

وسیله سنجش ارزش: هر یک از کشورها دارای واجد ارزش خاص خود هستند.

اقدامات محدود مذهبی و ملی، مثل تأسیس دارالفنون و برقراری نظم ملی و اداری توسط امیرکبیر، تأسیس شرکت اسلامی و تحریم کالاهای خارجی توسط علمای اصفهان، تحریم تنباکو و لغو قرارداد رژی و بیانیه‌هایی در حمایت از تولید

